

INFORME DE SEGUIMIENTO: SECTOR HORTÍCOLA PROTEGIDO. ANDALUCÍA.

SEMANA 10. CAMPAÑA 2021/22

LA LIMITADA OFERTA DE TOMATE Y CALABACÍN Y SU ESCASA COMPETENCIA INTERNACIONAL FAVORECEN EL VALOR ALCANZADO ESTA SEMANA

La segunda semana del mes de marzo concluye con una bajada de las cotizaciones de pimiento, pepino, calabacín y berenjena. Tomate, calabacín y judía verde obtienen resultados superiores a la pasada semana ante el desajuste entre oferta y demanda.

La convocatoria de paro en el sector del transporte para la próxima semana ha influido en un incremento de los pedidos realizados a las comercializadoras andaluzas durante el viernes y el sábado. No obstante, al tratarse de productos perecederos, el acopio que puede realizar la gran distribución es limitado.

PIMIENTO

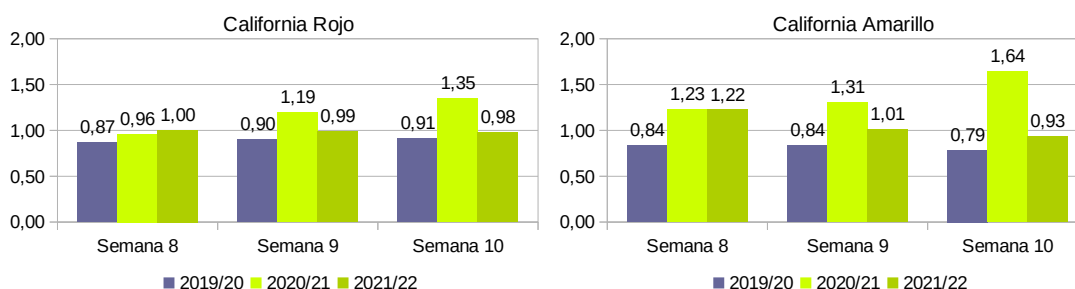
El pimiento comenzó el mes de marzo perdiendo valor, tendencia que continúa en este período.

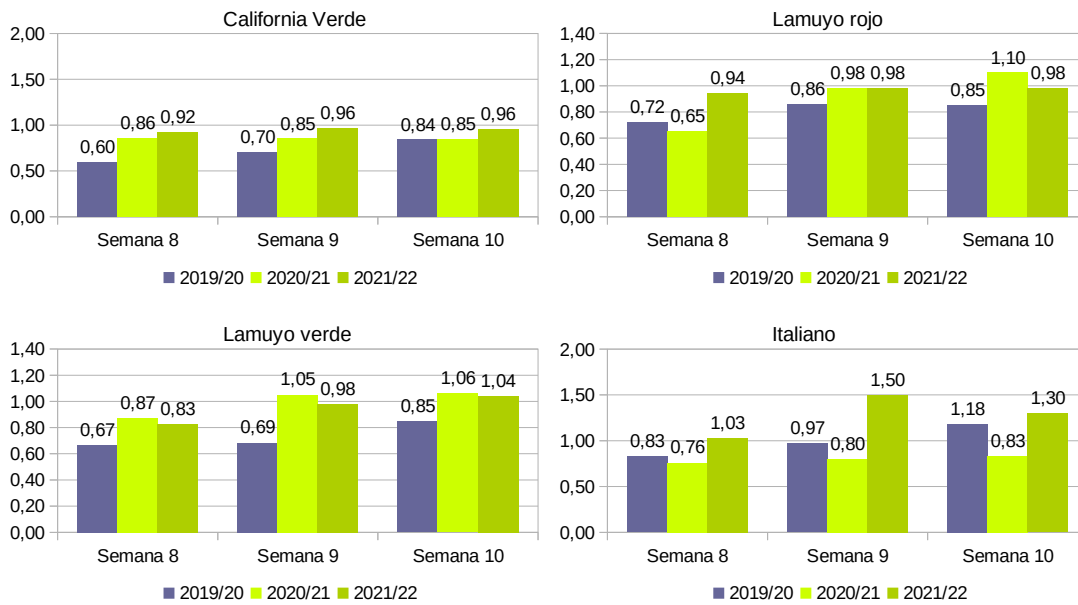
La campaña de pimiento en Almería se aproxima a su etapa final. En la zona de Roquetas de Mar se concentra la mayor parte de las plantaciones más tardías de la provincia, quedando pendiente por cosechar, en esta zona, aproximadamente entre el 35-45% de la producción.

Las nuevas producciones de pimiento italiano de la campaña de primavera incrementan su oferta de forma moderada en las subastas almerienses, circunstancia que rebaja de forma moderada el precio medio del producto.

La campaña de pimiento en Murcia empieza con una producción poco representativa. El volumen de California verde y amarillo es reducido y es escasa la oferta de California rojo.

Gráfico 1 a-f. Precios medios semanales de liquidación al agricultor por tipos de pimiento.





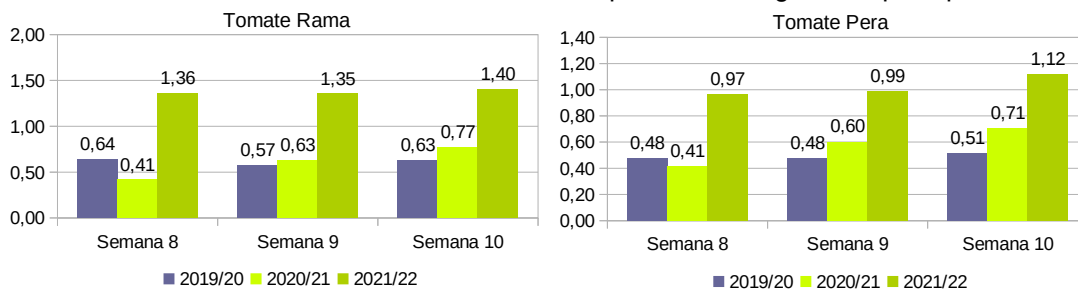
TOMATE

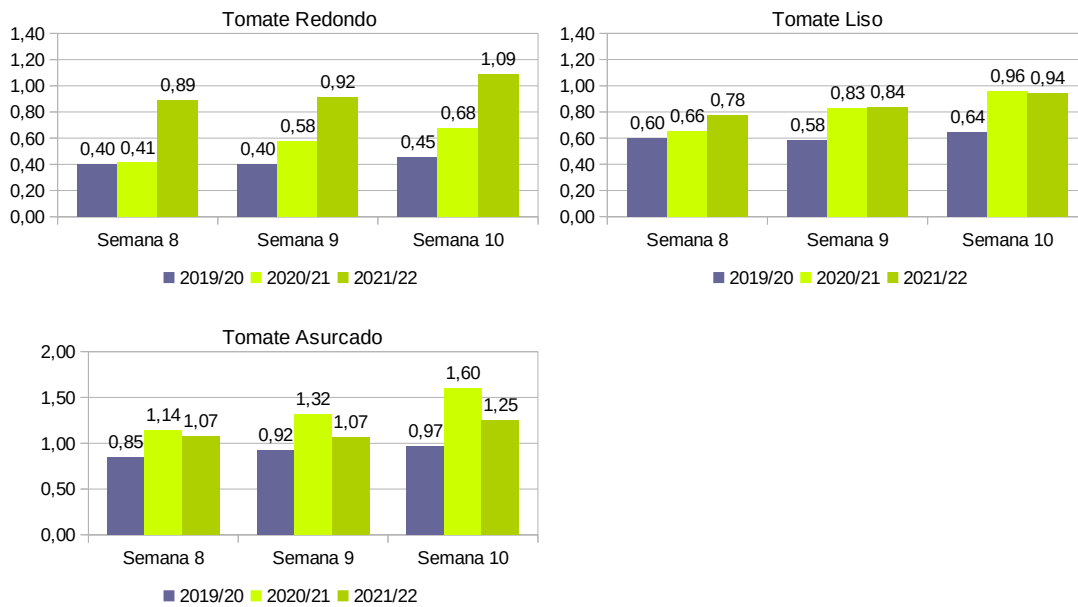
El precio medio del tomate se incrementa entre un 10-15% respecto a la pasada semana.

La transición productiva que sufre el tomate entre los meses de marzo y abril está favoreciendo que en este período los productores de tomate obtengan el precio medio más elevado de la campaña.

En los mercados de exportación, los tomates andaluces obtienen muy buenos resultados por tercer mes consecutivo. La demanda es alta, la oferta de Holanda y Bélgica es mínima y la producción andaluza no es del todo capaz de satisfacer el interés de los mercados europeos. Esta situación de precios favorables para los productores andaluces se prolongará hasta principios de abril, período en el que la producción de tomate de Holanda alcanzará representatividad, desplazando progresivamente al tomate andaluz de los principales mercados europeos.

Gráfico 2 a-d. Precios medios semanales de liquidación al agricultor por tipos de tomate.





Contingentes arancelarios del tomate para Marruecos:

El período de exportación del contingente de tomate a la UE comienza el 1 de octubre hasta el 31 de mayo. El contingente total para la campaña 2021/22 asciende a 285.000 toneladas.

Tabla 1. Contingente de tomate exportado por Marruecos a Europa.

Período	Campaña 21/22	↓	Evolución
Semana 9	11.111 t	↑	32% vs. semana anterior
Semana 10	14.842 t	↑	34% vs. semana anterior
Acumulado marzo (1/3 al 13/3)	24.661 t	↓	0,1% vs. acum. marzo campaña anterior
Total acumulado (1/10 al 13/3)	202.403 t	↓	1% vs. acum. total campaña anterior

Fuente: Base de datos de Fiscalidad y Unión Aduanera de la Comisión Europea.

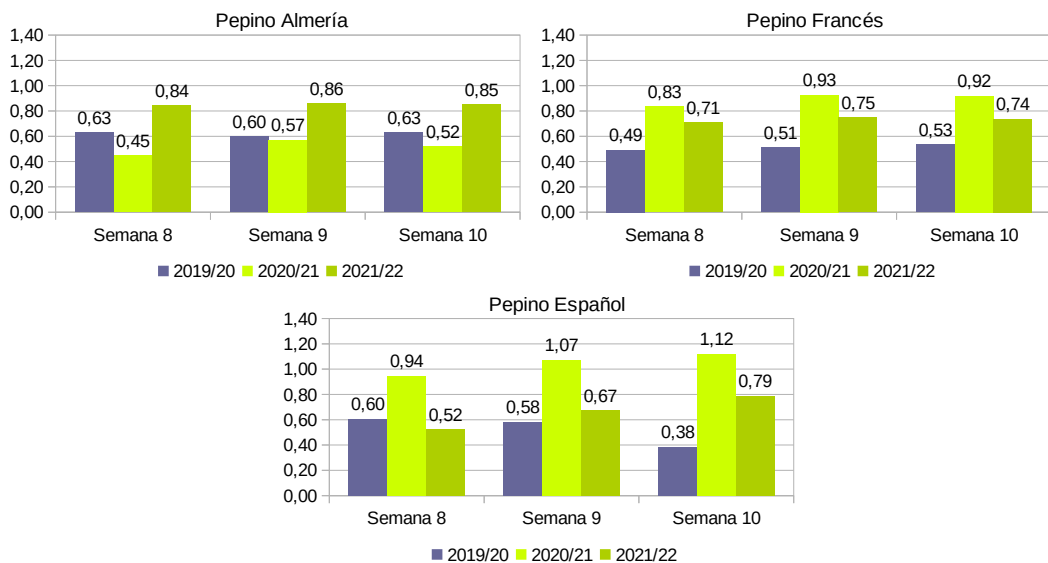
PEPINO

El precio medio del pepino se mantiene en valores similares a la pasada semana. El pepino Almería experimenta una escasa oscilación de precio respecto a la pasada semana y los volúmenes comercializados son similares al período precedente.

La producción holandesa de pepino entrará en el mercado a finales del mes de marzo con volúmenes reducidos, debido al retraso en la fecha de trasplante de gran parte de sus plantaciones. No será hasta el mes de abril cuando la oferta de Holanda cobre importancia y la gran distribución empiece a orientar sus compras hacia este mercado.

El pepino francés estabiliza su cotización esta semana. La exportación a Francia, principal consumidor de este tipo de pepino, se mantiene activa gracias al retraso de las plantaciones locales.

Gráfico 3 a-c. Precios medios semanales en origen por tipos comerciales de pepino.



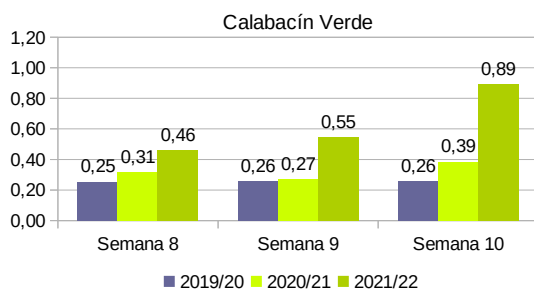
CALABACÍN

Mejoran las cotizaciones de calabacín en la segunda semana del mes de marzo, beneficiadas por la reducción de la producción marroquí y la disminución de la oferta almeriense.

Se observa un amplio rango de calidades en las partidas comercializadas, al coincidir en estas fechas producto procedente de plantaciones avanzadas y un reducido volumen de plantaciones de primavera. La disminución de la competencia marroquí tiene un efecto directo sobre las cotizaciones del calabacín almeriense.

La producción de calabacín en Centroeuropa es escasa. Holanda y Bélgica no dispondrán de calabacín para exportar al resto de Europa hasta el mes de abril.

Gráfico 4. Precios medios semanales de liquidación al agricultor del calabacín.



Contingentes arancelarios del calabacín para Marruecos:

El período de exportación del contingente de calabacín a la UE comienza el 1 de octubre hasta el 20 de abril. El contingente total para la campaña 2021/22 asciende a 56.000 toneladas.

Tabla 2. Contingente de calabacín exportado por Marruecos a Europa.

Período	Campaña 21/22	Evolución
Semana 9	1.623 t	↑ 54% vs. semana anterior
Semana 10	843 t	↓ 48% vs. semana anterior
Acumulado marzo (1/3 al 13/3)	2.466 t	↑ 19% vs. acum. marzo campaña anterior
Total acumulado (1/10 al 13/3)	32.734 t	↑ 12% vs. acum. total campaña anterior

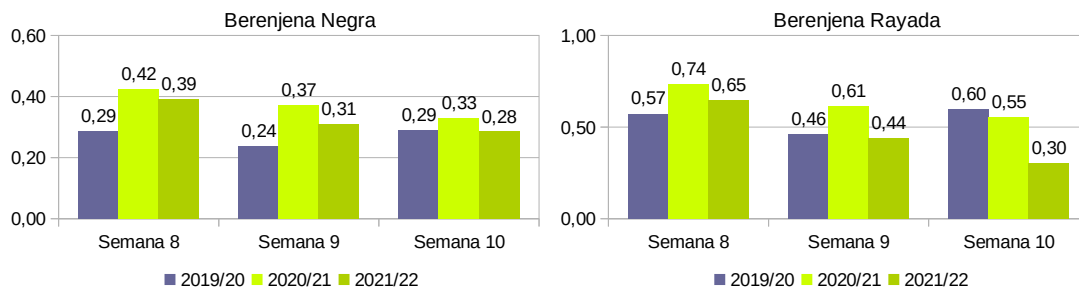
Fuente: Base de datos de Fiscalidad y Unión Aduanera de la Comisión Europea.

BERENJENA

La berenjena continúa la trayectoria descendente de cotizaciones observada desde finales del mes de febrero. La producción recolectada no sufre variaciones significativas.

La finalización de algunos de los programas que la comercializadoras almerienses tienen establecidos con la distribución europea y la competencia del producto italiano, son factores a tener en cuenta en el descenso del precio de este producto. Se espera que esta situación se mantenga hasta finales de la campaña.

Gráfico 5. Precios medios semanales en origen por tipos comerciales de berenjena.

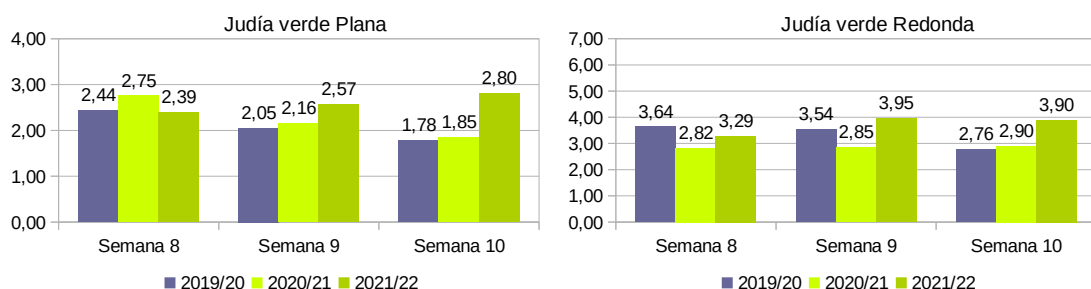


JUDÍA VERDE

La judía plana incrementa un 9% su precio de liquidación al productor respecto a la pasada semana, mientras que la redonda desciende un 1%.

La producción de judía verde permanece estable a lo largo de la semana, con pequeñas incorporaciones de producto procedente de las nuevas plantaciones de primavera.

Gráfico 6. Precios medios semanales den origen por tipos comerciales de judía verde.



NOTICIAS DESTACADAS

Desde la media noche del domingo 13 de marzo, los transportistas están convocados por la Plataforma en Defensa del Sector del Transporte de Mercancías por Carretera Nacional e Internacional a secundar un paro indefinido. Las grandes patronales del sector no secundan el paro convocado por la plataforma.

FUENTES DE INFORMACIÓN:

- La información reflejada se ha obtenido mediante consultas a expertos del sector y datos del Observatorio de Precios y Mercados. Los precios de la campaña 2021/22 son provisionales.
- Los precios han sido facilitados por empresas hortofrutícolas de Almería y/o Granada colaboradoras del Observatorio de Precios y Mercados.

NOTAS RELATIVAS AL PRECIO DE LIQUIDACIÓN AL AGRICULTOR:

- Es un precio medio ponderado, calculado a partir de los precios medios percibidos por el agricultor y las cantidades comercializadas asociadas.
- Es un precio neto en el que no se incluyen las comisiones comerciales.
- El precio contempla el producto de I y II categoría comercial .