



DATOS BÁSICOS DE ESPÁRRAGO

SECTOR HORTÍCOLAS AL AIRE LIBRE

CAMPAÑA 2020/2021

El **sector del espárrago en Andalucía** constituye un importante motor socio-económico para las zonas productoras, fundamentalmente concentrada en la **Vega de Granada**.

Los **principales municipios productores** son aquellos pertenecientes a la **zona de la Indicación Geográfica Protegida “Espárrago de Huétor-Tájar”** (Huetor-Tájar, Íllora, Loja, Moraleda de Zafayona, Salar y Villanueva de Mesía), inscrita en el Registro Comunitario en marzo del año 2000.

El **sector de hortalizas al aire libre** resulta estratégico a nivel económico, comercial y social en Andalucía, caracterizándose por la **elevada mano de obra que absorbe**, lo que le confiere un **mercado carácter social**, al ser un **importante generador de empleo** en las comarcas donde se implantan estos cultivos.

1. SITUACIÓN GLOBAL DEL ESPÁRRAGO

El **mayor productor de espárrago es China**, destacando también la presencia de este cultivo en el continente americano, en concreto en **México, Perú y Estados Unidos**. También es relevante la producción de **Alemania, España e Italia** en el ámbito europeo.



1.1. CULTIVO MUNDIAL DEL ESPÁRRAGO

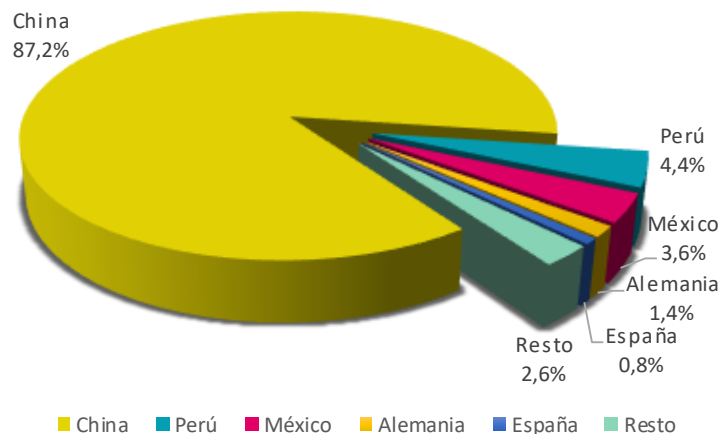
La **superficie mundial de espárrago se ha contraído en el periodo 2016-2020** en un 1%, mientras que en **España y Andalucía se ha incrementado en el periodo 2016-2021** en un 23% y un 11% respectivamente.

La **producción mundial de espárrago alcanzó los 8,45 millones de toneladas en 2020**, cuantía un 2,2% superior a la alcanzada en 2016.

Superficie (ha)	2016	2017	2018	2019	2020	2021
Mundial	1.562.376	1.530.886	1.550.165	1.551.246	1.546.315	-
España	11.251	12.589	14.688	14.497	14.215	13.876
Andalucía	9.061	9.588	10.071	8.700	9.608	10.008

Fuentes: Datos "Mundial" (2016-2020): FAOSTAT; Datos "España" (2016-2021): Anuario de Estadística 2020 (MAPA); Avances de superficies y producciones de cultivos, noviembre 2021 (MAPA); Datos "Andalucía" (2016-2021): Anuarios de Estadísticas Agrarias de 2012 - 2020 (provisional); datos de 2021 (Avance de Superficies y Producciones de diciembre 2021) (CAGPDS).

PRINCIPALES PAÍSES PRODUCTORES DEL MUNDO. AÑO 2020

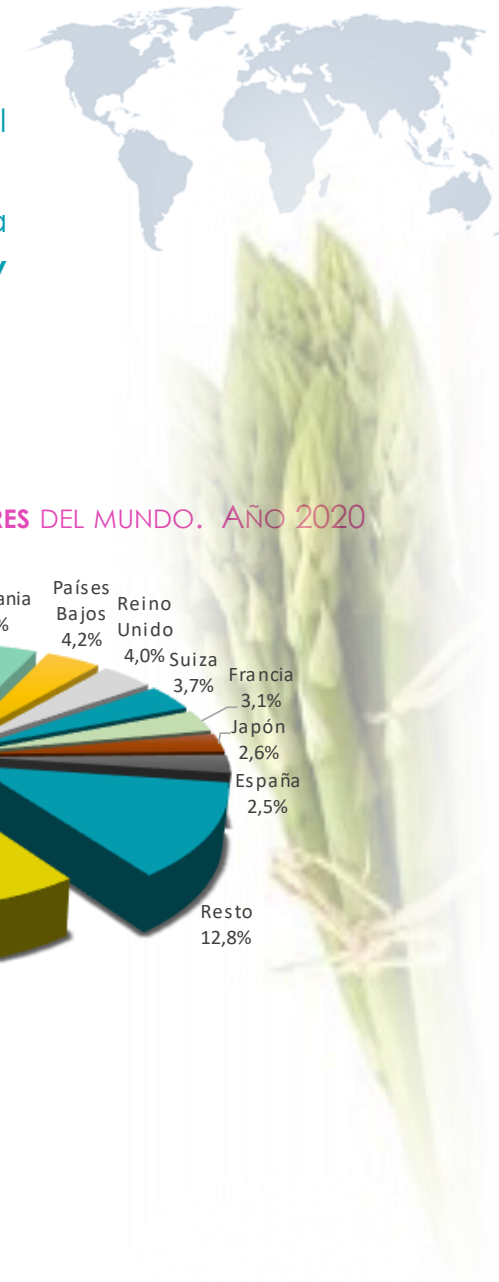


Fuentes: FAOSTAT (Datos actualizados a 15/02/2022).

1. SITUACIÓN GLOBAL DEL ESPÁRRAGO

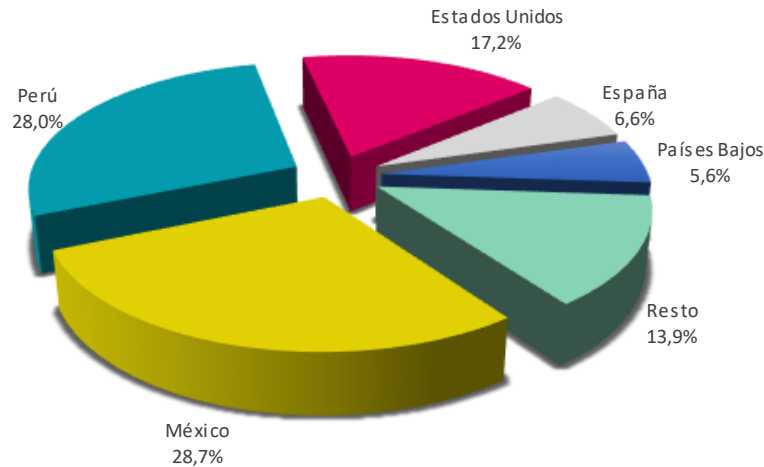
México, Perú y Estados Unidos fueron los principales exportadores de espárrago a nivel mundial en 2020, ocupando España la cuarta posición con una cuota del 6,6% del total.

Estados Unidos y Canadá fueron los principales importadores de espárrago a nivel mundial. En la UE las importaciones de espárrago destacaron en Alemania, Países Bajos, Francia, España y Bélgica.

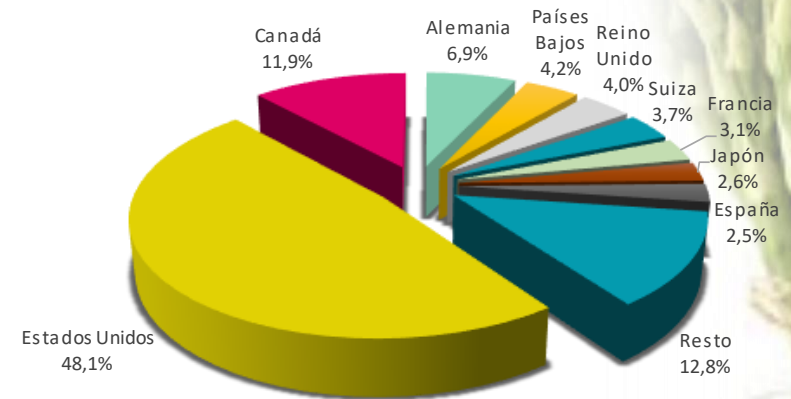


1.2. EL MERCADO MUNDIAL DEL ESPÁRRAGO

PRINCIPALES PAÍSES EXPORTADORES DEL MUNDO. AÑO 2020



PRINCIPALES PAÍSES IMPORTADORES DEL MUNDO. AÑO 2020



Fuente: "Informe estadístico de comercio mundial. Espárragos, frescos o refrigerados. 2020" (DATACOMEX).



2. PRINCIPALES DATOS DEL ESPÁRRAGO EN ANDALUCÍA

La **producción de espárrago en Andalucía se ha incrementado en un 1% en 2021**. Por su parte, el **rendimiento medio del cultivo se ha reducido en un 3%**.

Andalucía es la principal zona productora de España de espárrago con el 68% de la superficie plantada. Le siguen Navarra con el 15% y Castilla-La Mancha con el 8%. Por su parte, **la producción andaluza representa el 69% del total nacional**, mientras que Navarra y Castilla-La Mancha representan una cuota de producción del 12% y el 8%, respectivamente¹.

(1) Fuente: Anuario de Estadística 2020 (MAPA).

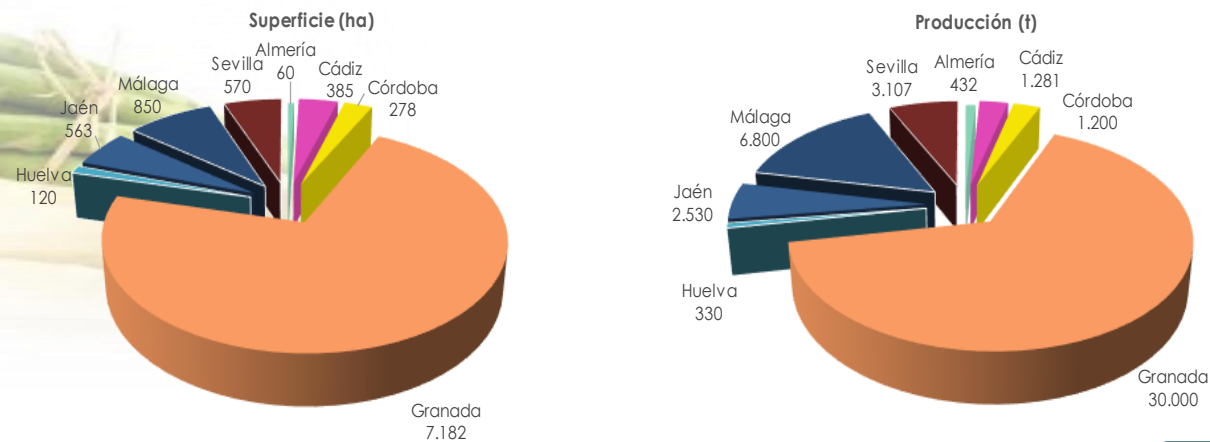
	2016	2017	2018	2019	2020	2021
Producción (t)	42.959	43.768	45.218	39.755	45.163	45.680
Rendimiento (kg/ha)	4.741	4.565	4.490	4.570	4.701	4.564

Fuente: "Anuarios de Estadísticas Agrarias" de 2012 – 2020 (provisional); datos de 2021 ("Avance de Superficies y Producciones" de diciembre 2021) (CAGPDS).

(mill. €)	2019	2020	Variación %
Valor producción	91,19	114,60	25,7%

Fuente: "Macromagnitudes Agrarias" (2019 y 2020, datos provisionales, CAGPDS).

DISTRIBUCIÓN DE LA SUPERFICIE Y PRODUCCIÓN POR PROVINCIAS



Fuente: "Anuarios de Estadísticas Agrarias" de 2012 – 2020 (provisional); datos de 2021 ("Avance de Superficies y Producciones" de diciembre 2021) (CAGPDS).



OBSERVATORIO
DE PRECIOS Y MERCADOS



3. COMERCIALIZACIÓN

3.1. CALENDARIO DE PRODUCCIÓN

Espárrago	ene		feb		mar		abr		may		jun		jul		ago		sep		oct		nov		dic	
	1-15	16-31	1-15	16-28	1-15	16-31	1-15	16-30	1-15	16-31	1-15	16-30	1-15	16-31	1-15	16-31	1-15	16-30	1-15	16-31	1-15	16-31	1-15	16-31
Verde																								
Blanco																								

Fuente: Observatorio de Precios y Mercados (CAGPDS).

Algunas explotaciones cuentan con una **segunda cosecha**, de volúmenes pequeños **entre los meses de septiembre y octubre**.

3.2. DESCRIPCIÓN DE LOS PRINCIPALES TIPOS COMERCIALES



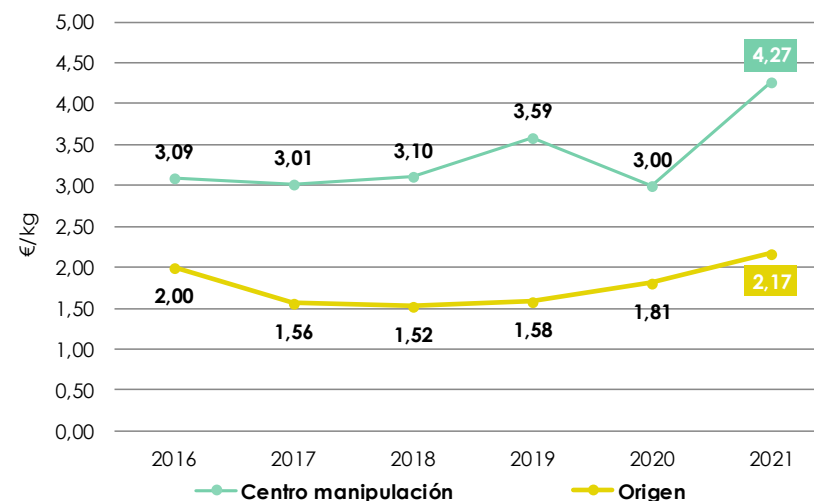
El **ESPÁRRAGO VERDE** es la parte comestible y comerciable de la esparraguera. La variedad Huétor es autóctona de la Vega de Granada y se caracteriza por la tonalidad morada de sus turiones. Es de una precocidad media aunque menos productiva que las variedades híbridas.



En el **ESPÁRRAGO BLANCO** se utilizan las mismas variedades híbridas empleadas para el espárrago verde, con la diferencia de que los turiones al nacer son privados de la iluminación solar, evitando con ello la producción de clorofila y, por tanto, su coloración verdosa característica.



3.3. EVOLUCIÓN DE LOS PRECIOS EN ORIGEN Y CENTRO DE MANIPULACIÓN



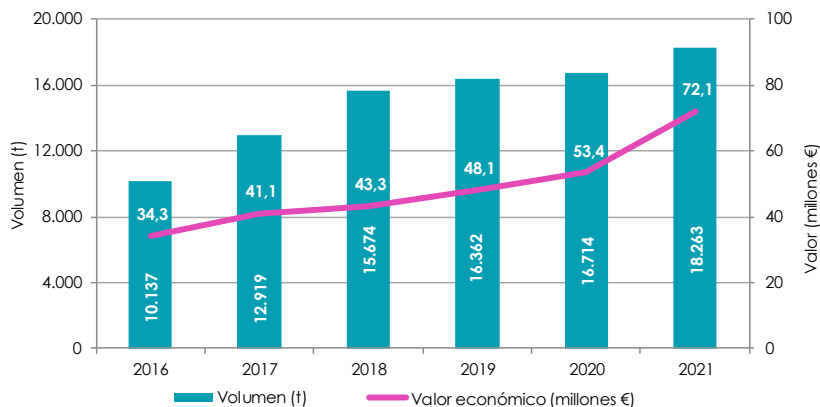
El **precio medio del espárrago verde en origen en 2021** alcanzó los **2,17 €/kg**, superando en un 20% el valor de 2020.

El **precio medio del espárrago verde a la salida del centro de manipulación** se situó en los **4,27 €/kg**, incrementando en un 42% el valor de 2020.



4. COMERCIO EXTERIOR

4.1. LAS EXPORTACIONES ANDALUZAS DE ESPÁRRAGO



Andalucía representa el **65%** del volumen nacional de espárrago exportado, erigiéndose como **principal región a nivel nacional**.

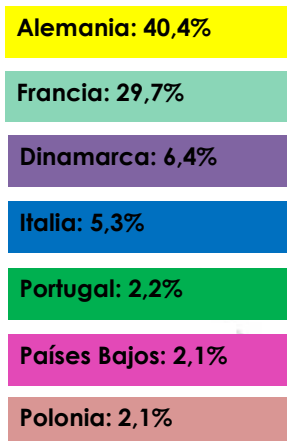
Las **exportaciones** muestran una senda positiva, con un incremento de un 80% en volumen y de un 110% en valor en el periodo 2016-2021.

La **Unión Europea** es el **principal destino de las exportaciones andaluzas de espárrago**, destacando como principales mercados **Alemania (40%)** y **Francia (30%)**.



Fuente: DATACOMEX (2016-2021; los datos de 2021 son provisionales).

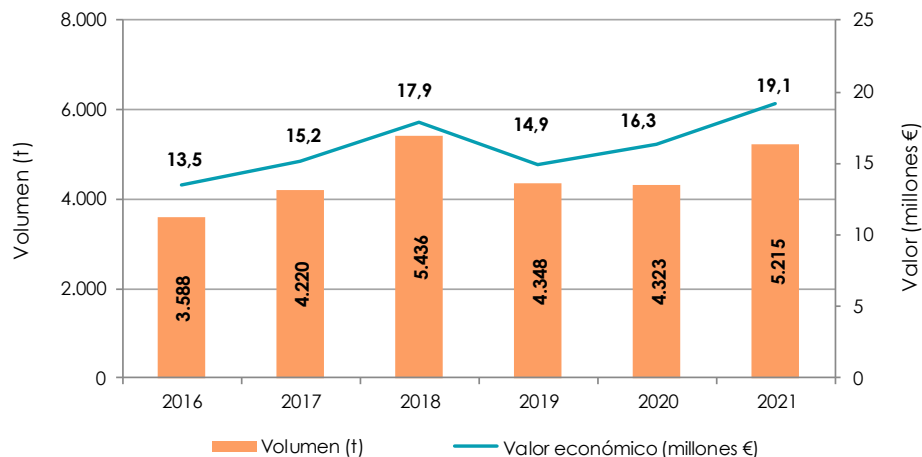
PRINCIPALES DESTINOS DE LAS EXPORTACIONES ANDALUZAS DE ESPÁRRAGO



Fuente: DATACOMEX (2021); datos provisionales.

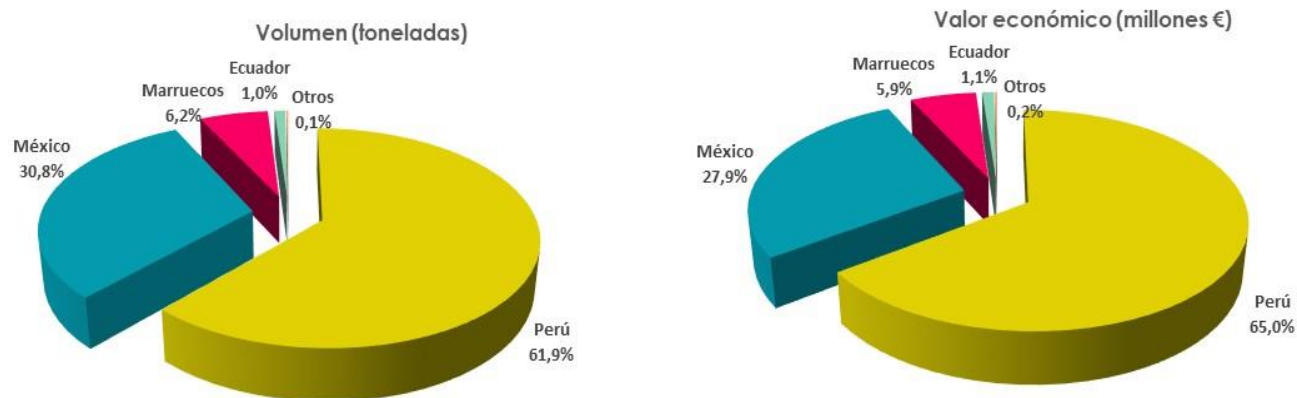
4. COMERCIO EXTERIOR

4.1. LAS IMPORTACIONES ANDALUZAS DE ESPÁRRAGO



Fuente: DATACOMEX (2016-2021; los datos de 2021 son provisionales).

PRINCIPALES ORÍGENES DE LAS IMPORTACIONES ANDALUZAS DE ESPÁRRAGO



Fuente: DATACOMEX (2021); datos provisionales.



Las importaciones andaluzas de espárrago repuntaron un 21% en volumen y un 18% en valor en 2021.

Los principales países exportadores de espárrago a Andalucía son Perú y México.

