

Boletín Mensual de Precios en Origen del Sector Hortícola Protegido en Andalucía: Enero de 2009

Notas metodológicas	1
Comportamiento de las cotizaciones en origen	2
Anexo: Distribución mensual de la producción (%)	15

Notas metodológicas

El sector hortícola intensivo agrupa los 8 principales productos¹ cultivados en invernadero en las provincias de Almería y de Granada.

Los precios medios en origen presentados en este boletín son extraídos de las consultas del sector hortícola del Observatorio de precios y mercados que se encuentra en la página web de la Consejería de Agricultura y Pesca. El precio medio en origen se define como el importe de venta del agricultor a la entrega del género en el almacén o comercializadora. Los precios presentados en el documento están expresados en valores corrientes, siendo la unidad utilizada el euro por kilo.

En el observatorio se diferencian dos tipos de precios medios en origen:

El precio medio en origen por producto, se obtiene a partir del cálculo de la media de las partidas comercializadas del producto en cuestión, utilizando una ponderación semanal del volumen.

El precio medio en origen por variedad, se obtiene de forma semejante al precio medio en origen por producto, con la salvedad de incluir un sistema de ponderación por variedades.

La presentación de los precios se realiza en los formatos que se desglosan a continuación:

- Evolución semanal del precio en origen. Analiza la variación semanal del precio medio de primera y segunda categoría, para cada producto hortícola a lo largo del mes, comparándolo a su vez, con el precio medio mensual.
- Evolución mensual del precio en origen. Estudia la evolución de la cotización en origen de la primera categoría en la campaña vigente, en comparación con la media de las tres últimas campañas.
- Precio medio mensual por variedad. Compara para las principales variedades de productos hortícolas, el precio medio de primera categoría en el mes vigente, con la media de las últimas tres campañas.

¹ Tomate, pimiento, pepino, berenjena, calabacín, judía, melón y sandía.

- Comparativa de la evolución mensual de precios en origen y destino. Estudia la marcha de los precios percibidos en origen y los pagados por el consumidor, a lo largo del presente mes, así como el margen comercial entre ellos.

A partir de esta campaña se desglosa para su análisis la variedad de tomate cherry en las siguientes subvariedades: cherry redondo suelto rojo, cherry redondo rama rojo y cherry pera suelto rojo. No se dispone de histórico con el desglose mencionado, por lo que durante esta campaña no se podrá comparar su cotización con la media de campañas anteriores.

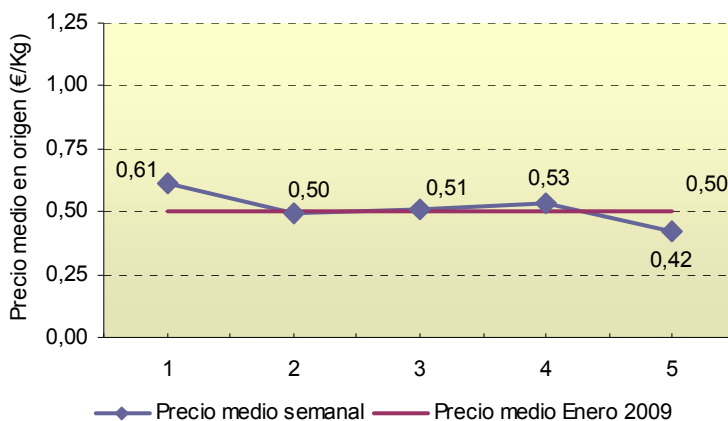
La distribución mensual de la producción hortícola de Almería se obtiene a partir de los datos facilitados por el sector y los recogidos en la “Valoración de la Campaña Hortícola Almeriense 2007/08”.

Comportamiento de las cotizaciones en origen

I. TOMATE

I.1 Evolución semanal y mensual del precio en origen del tomate

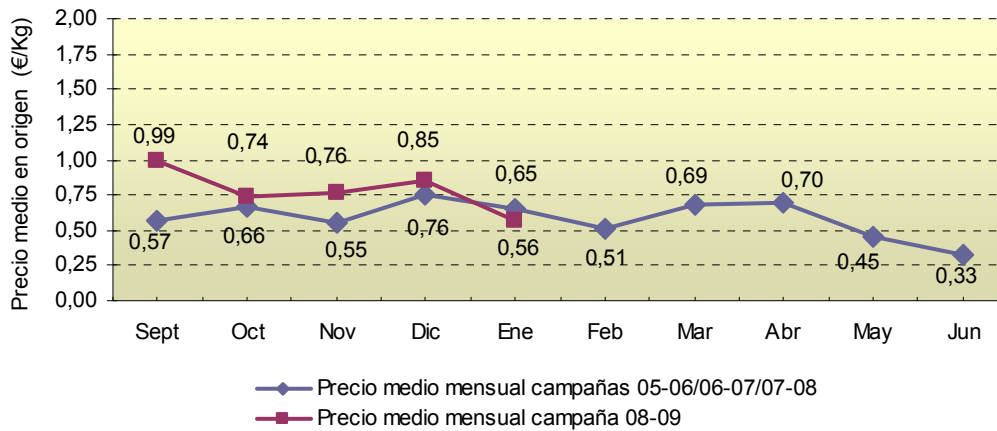
Gráfico 1 Evolución semanal del precio en origen del tomate



La influencia de las bajas temperaturas y la falta de horas de luz afectó durante este período a la producción de tomate almeriense y granadina, que redujo sustancialmente su calidad. A lo largo del período analizado se observa una depreciación del producto próximo al 45%, elevándose al 60% al comparar con el precio medio del mes de diciembre.

A pesar de la recuperación de las cotizaciones de los meses de noviembre y diciembre, en enero los precios vuelven a caer hasta un 16%, en relación a la media del período comparado. El rajado y el manchado del fruto, su falta de consistencia y los fallos de cuaje debidos a los efectos de las bajas temperaturas, junto con la fuerte competencia ejercida por la producción marroquí durante este período, han intensificado la tradicional caída de precios del mes de enero.

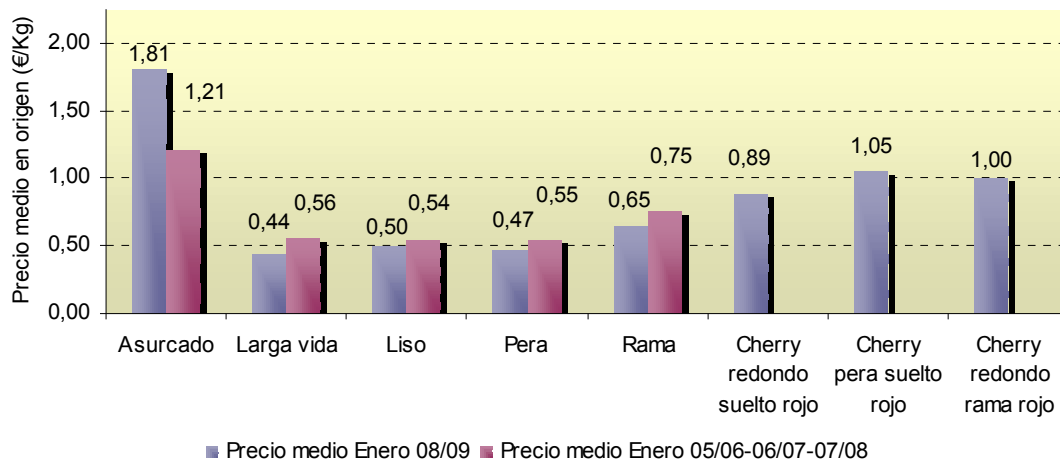
Gráfico 2 Evolución mensual del precio en origen del tomate de primera categoría



I.2 Precio medio mensual por variedades de tomate²

Las variedades más cotizadas son durante este período el tomate asurcado y los tipos cherry, seguidos por el rama y el liso. El tipo larga vida se revela como el menos apreciado durante este período. La producción marroquí, especializada principalmente en este tipo de tomate, ha afectado de forma notable a la fijación a la baja del precio en los mercados europeos.

Gráfico 3 Comparativa del precio medio mensual en origen por variedades de tomate



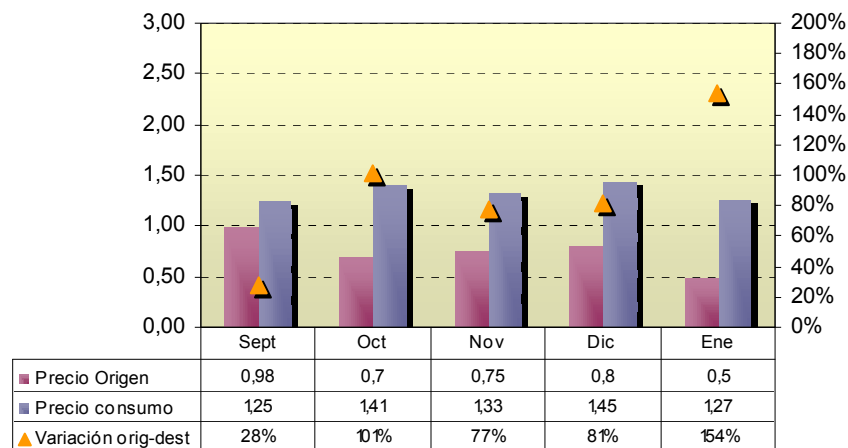
² Únicamente se disponen de datos de tomate cherry redondo suelto rojo, y cherry pera suelto rojo correspondientes a la campaña 2008/09.

I.3 Comparativa de la evolución mensual de los precios en origen y destino del tomate

La trayectoria seguida por las cotizaciones al consumo presenta fluctuaciones de menor intensidad que las observadas en los precios en origen.

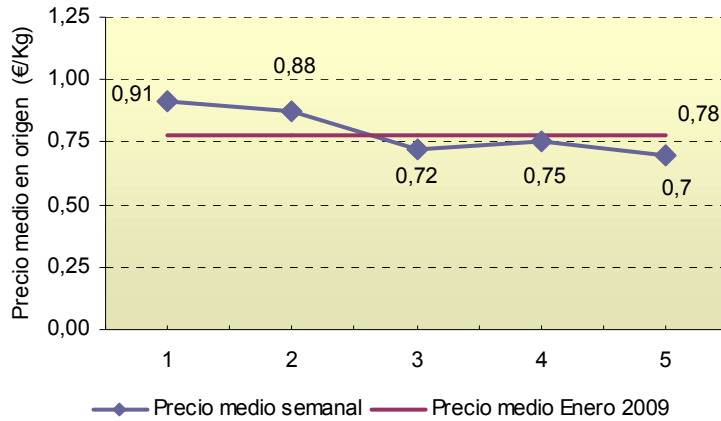
El escaso margen bruto del mes de septiembre es normal a principios de campaña, debido a que la influencia del origen Almería no es representativa sobre el PVP. El margen comercial se incrementa desde inicios de campaña, apreciándose un leve descenso en el mes de noviembre. Mientras que en la campaña 2007/08 los márgenes comerciales se redujeron de forma continuada hasta alcanzar el umbral del 37% en el mes de noviembre. Septiembre y Enero son los únicos meses en los que el margen comercial de la presente campaña es inferior a la pasada, cifrándose la diferencia en este último mes en un 82%.

Gráfico 4 Comparativa de la evolución mensual de los precios en origen y destino del tomate



II. PIMIENTO

I.1 Evolución semanal y mensual del precio en origen del pimiento

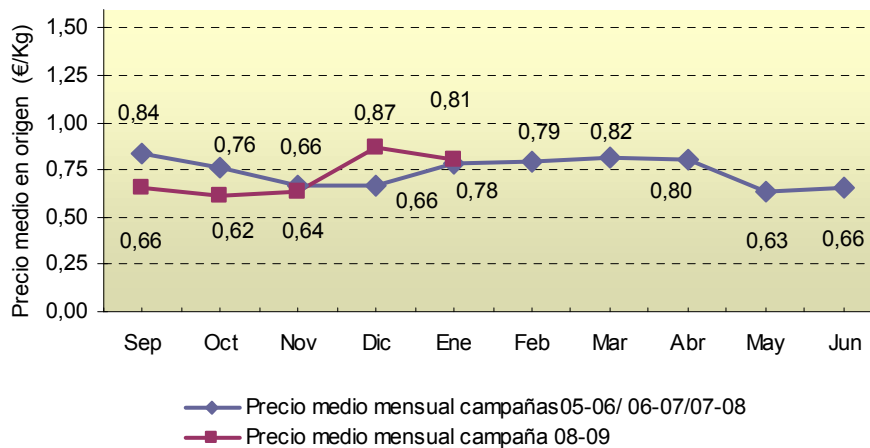


El pimiento no es uno de los productos más sensibles a las bajas temperaturas. Sin embargo, el frío de estas fechas y el déficit de luz solar, provocó una reducción de la producción en torno al 30% respecto a la misma fecha de la pasada campaña. La calidad del producto no se vio afectada.

Las cotizaciones se redujeron en torno a un 30% a lo largo del período, situándose la media mensual un 8% por debajo de la del mes de diciembre.

Las cotizaciones del pimiento de primera categoría durante el mes de enero se elevan un 4% sobre el período comparado, afectando a la menor demanda de producto nacional, que ha sido desplazado en determinados mercados por los bajos precios del producto procedente de Israel.

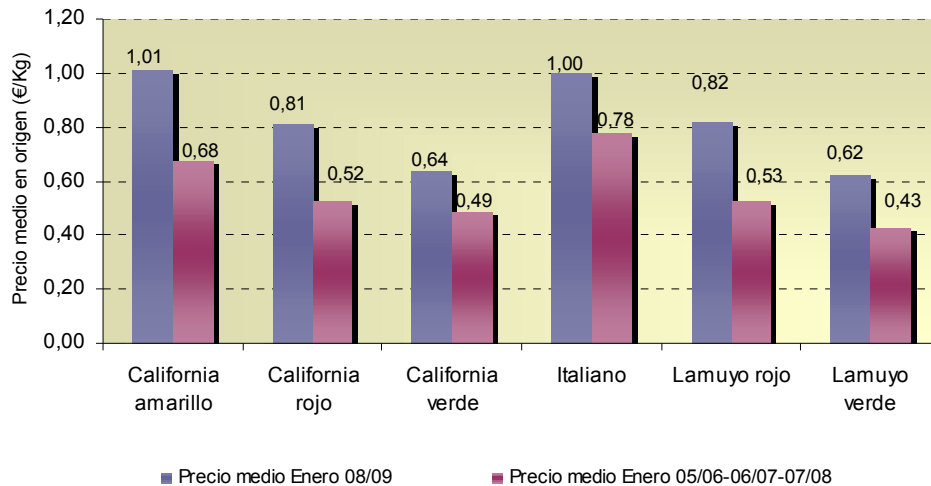
Gráfico 5 Evolución mensual del precio en origen del pimiento



II.2 Precio medio mensual por variedades de pimiento

Las variedades más apreciadas en estas fechas son los tipos california amarillo e italiano, seguido por las variedades de color lamuyo rojo y california rojo. El déficit de luz solar en el período analizado ha dificultado el viraje del producto hacia rojo o amarillo, alcanzando estas variedades un volumen minoritario.

Gráfico 6 Comparativa del precio medio mensual en origen por variedades de pimiento

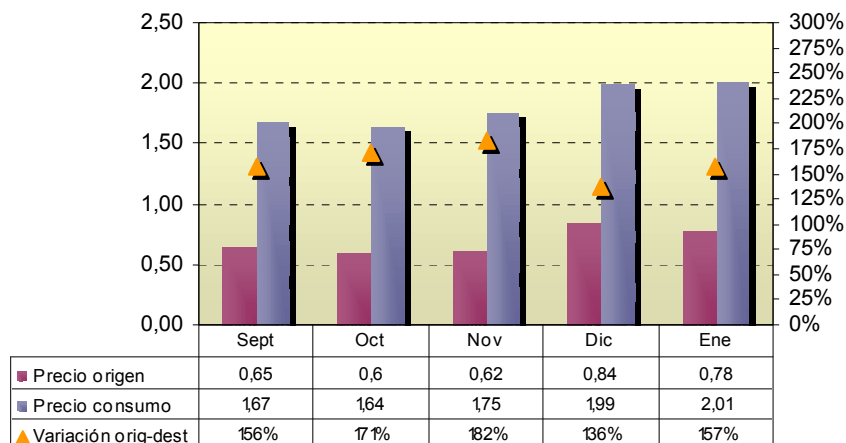


II.3 Comparativa de la evolución mensual de los precios en origen y destino del pimiento

Las cotizaciones en origen y destino siguen una evolución paralela hasta el mes de enero, donde a pesar de reducirse los precios en origen, las cotizaciones al consumo aumentan levemente. La entrada en el mercado de producto procedente de otros países, puede haber influido en estas tendencias divergentes, al reducir la representatividad de la producción almeriense y granadina en el mercado.

Los márgenes comerciales siguen una línea ascendente desde principios de campaña hasta el mes de noviembre, alcanzando en diciembre el margen más bajo del período. Los márgenes analizados en la presente campaña superan los registrados en la campaña 2007/08, a excepción del mes enero que se situó un 19% por debajo de la campaña precedente.

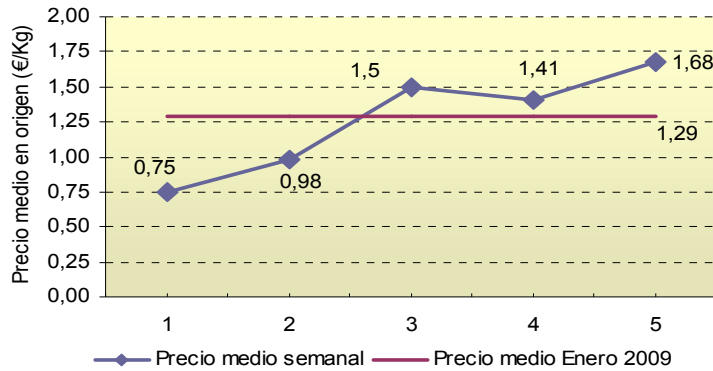
Gráfico 7 Comparativa de la evolución mensual de los precios en origen y destino del pimiento



III. PEPINO

III.1 Evolución semanal y mensual del precio en origen del pepino

Gráfico 8 Evolución semanal del precio en origen del pepino



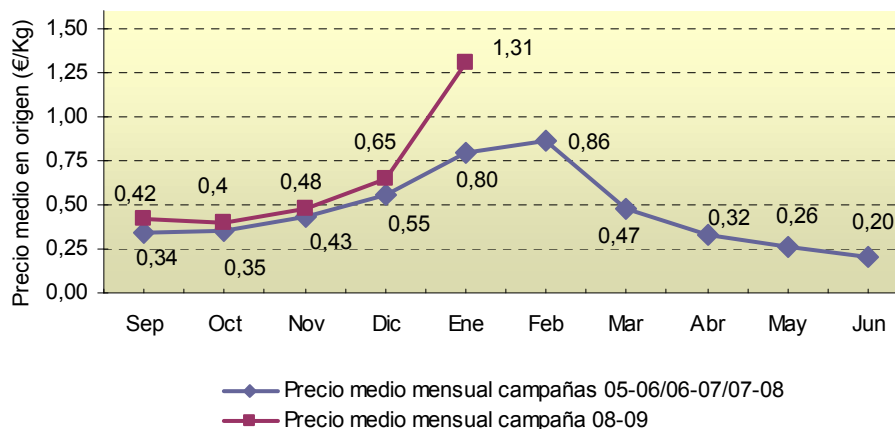
El pepino es uno de los productos con mayor sensibilidad al frío y por tanto uno de los que más ha reducido su producción en estas fechas.

La falta de producto propició una acusada tendencia al alza de los precios a lo largo del mes, aproximándose al 55%.

El precio medio mensual se incrementó en torno al 50% con respecto al registrado en el mes de diciembre.

Las cotizaciones de pepino de primera categoría se mantuvieron durante toda la campaña por encima del período comparado. En el mes de enero se observa una acusada subida de precios próxima al 64%, con respecto al período comparado. La reducción del volumen cosechado en este mes con respecto a la misma fecha de la pasada campaña se cifra en trono al 40%, siendo la falta de producto la principal causa de ascenso de los precios.

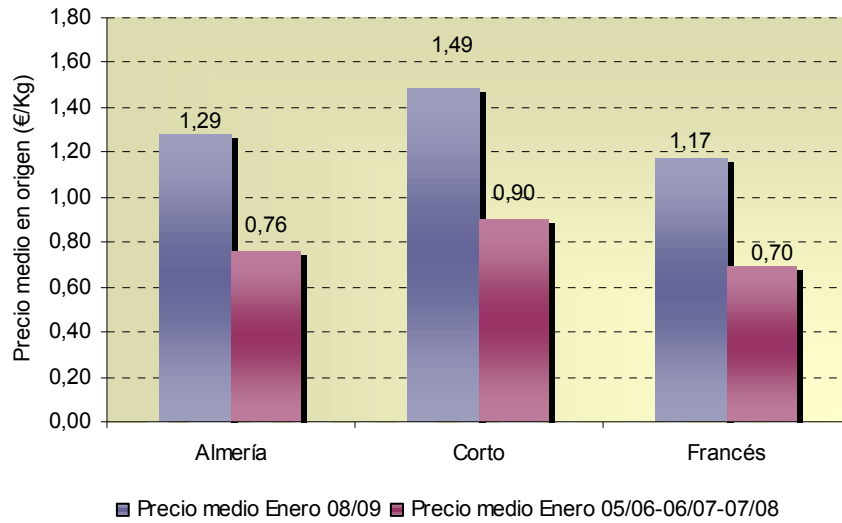
Gráfico 9 Evolución mensual del precio en origen del pepino



III.2 Precio medio mensual por variedades de pepino

Todas las variedades analizadas han alcanzado a lo largo de la campaña cotizaciones superiores al período comparado. El pepino corto alcanza la mayor cotización en el período comparado, seguido del tipo Almería, cuyo destino principal es el mercado de exportación.

Gráfico 10 Comparativa del precio medio mensual en origen por variedades de pepino

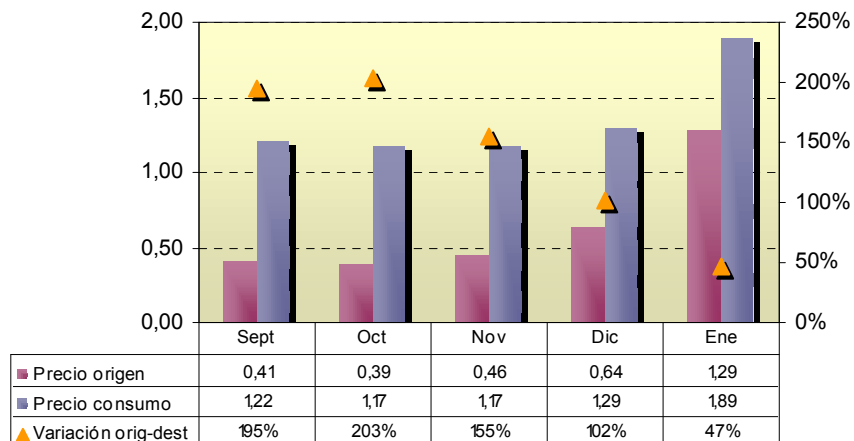


III.3 Comparativa de la evolución mensual de los precios en origen y destino del pepino

Las cotizaciones en origen y al consumo siguen una evolución paralela, a excepción del mes de noviembre, donde se observa un incremento de precios en origen próximo al 5% y estabilidad en los precios al consumo. En estas fechas, a pesar de que la producción holandesa se encuentra en la fase final del cultivo, siguen introduciendo producto en los mercados europeos.

Los márgenes comerciales siguen una evolución decreciente desde el mes de octubre, registrando el umbral mínimo del período en el mes de enero. La campaña 2008/09 presenta durante todo el período analizado márgenes comerciales inferiores a la campaña precedente.

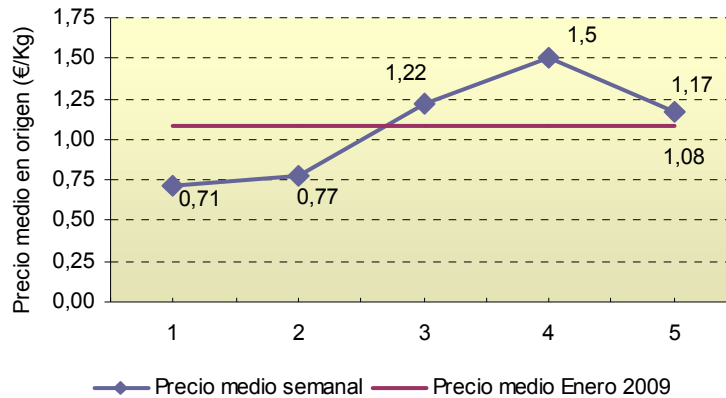
Gráfico 11 Comparativa de la evolución mensual de los precios en origen y destino del pepino



IV. BERENJENA

IV.1 Evolución semanal y mensual del precio en origen de la berenjena

Gráfico 12 Evolución semanal del precio en origen de la berenjena



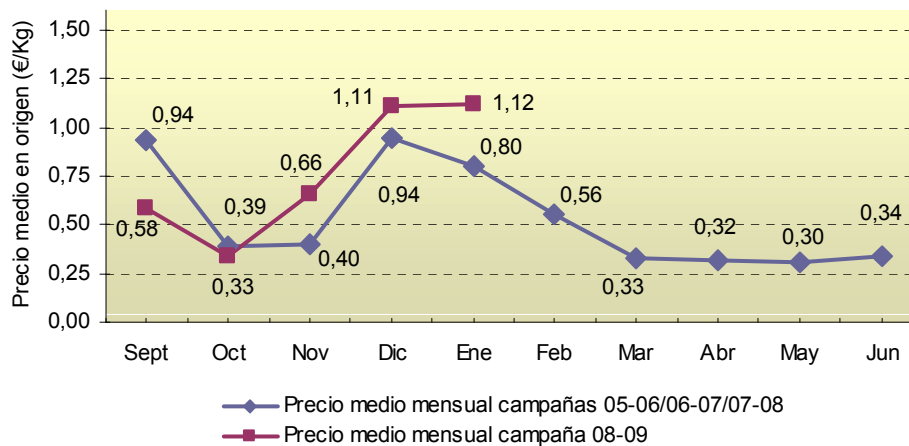
Las adversidades climatológicas de estas fechas han afectado a la producción de berenjena, retardando su producción y su crecimiento vegetativo.

La presencia de este producto en los mercados se ha reducido notablemente con respecto a meses anteriores.

El precio se incrementa aproximadamente un 39% a lo largo del período.

La cotización alcanzada por la berenjena entre los meses de noviembre a enero, superan a las del período comparado, apreciándose la mayor diferencia entre ambos períodos en este último mes. Esta acusada variación se debe principalmente a la reducción de la oferta, provocada por la llegada del frío con casi un mes de antelación.

Gráfico 13 Evolución mensual del precio en origen de la berenjena

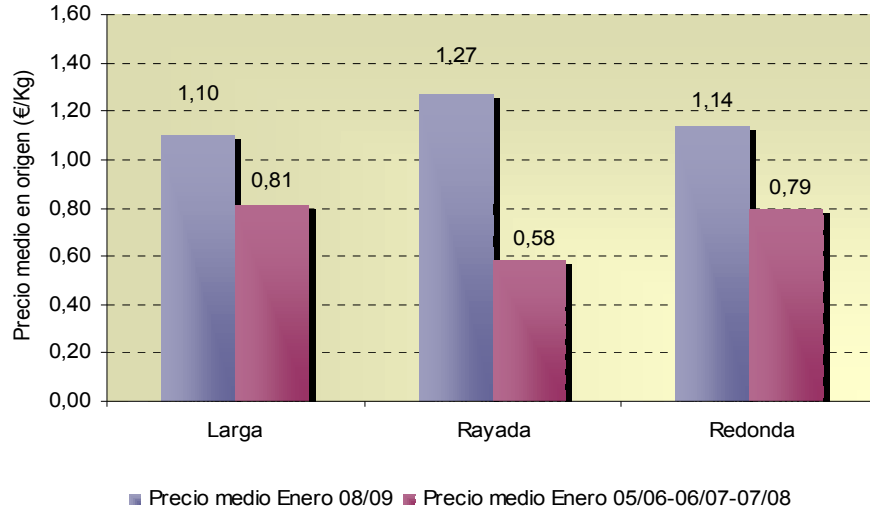


IV.2 Precio medio mensual por variedades de la berenjena

Todas las variedades analizadas mejoran su cotización con respecto al período comparado. Un mes más la berenjena rayada es la variedad más cotizada, superando aproximadamente en un 54% la cotización media del período comparado. En segundo lugar se encuentra la berenjena redonda que incrementa su valor un 30% respecto a la media comparada. La variedad menos

cotizada es la berenjena larga, a pesar de ello mejora su precio en torno a un 36% en relación a campañas anteriores.

Gráfico 14 Comparativa del precio medio mensual en origen por variedades de la berenjena

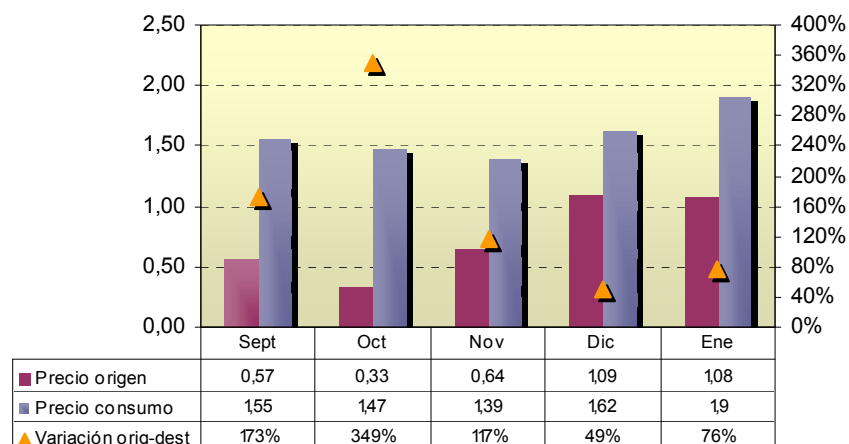


IV.3 Comparativa de la evolución mensual de los precios en origen y destino de la berenjena

La berenjena al igual que el resto de los productos analizados, experimenta durante el mes de diciembre una reducción en los volúmenes ofertados, que se traduce en una brusca caída del margen comercial, hasta registrar el valor más bajo de la campaña.

En enero las cantidades producidas siguen siendo bajas, los precios en origen no sufren grandes variaciones a diferencia de lo sucedido con los precios al consumo, situándose el margen comercial en torno al 76%.

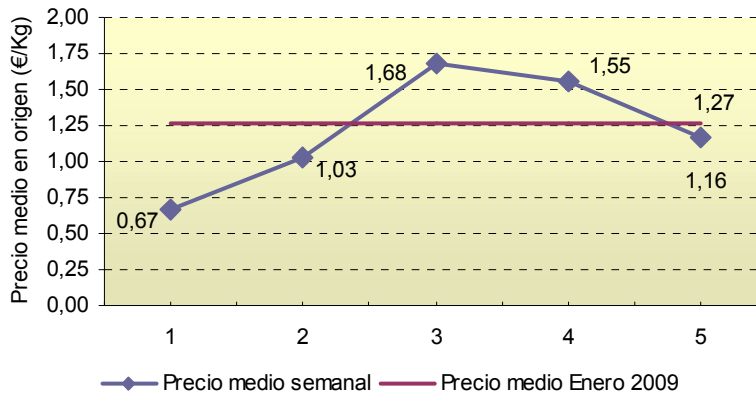
Gráfico 15 Comparativa de la evolución mensual de los precios en origen y destino de la berenjena



V. CALABACÍN

V.1 Evolución semanal y mensual del precio en origen del calabacín

Gráfico 16 Evolución semanal del precio en origen del calabacín

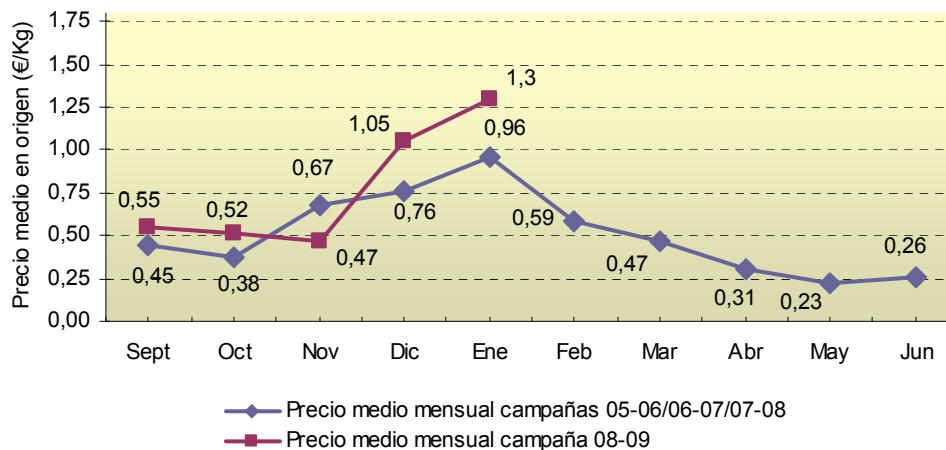


El calabacín ha sufrido una pérdida de producción por frío desde inicios de campaña próxima al 20%.

Este descenso en los volúmenes recolectados es especialmente acusado en enero, propiciado un incremento de los precios próximo al 42% a lo largo del mes y cercano al 18% respecto al mes de diciembre.

A excepción del mes de noviembre, las cotizaciones de calabacín han sido más favorables en la actual campaña que en la media de anteriores períodos. La máxima variación respecto al período analizado se produce en los meses de diciembre y enero, donde los rigores del invierno han afectado gravemente a las producciones de calabacín.

Gráfico 17 Evolución mensual del precio en origen del calabacín

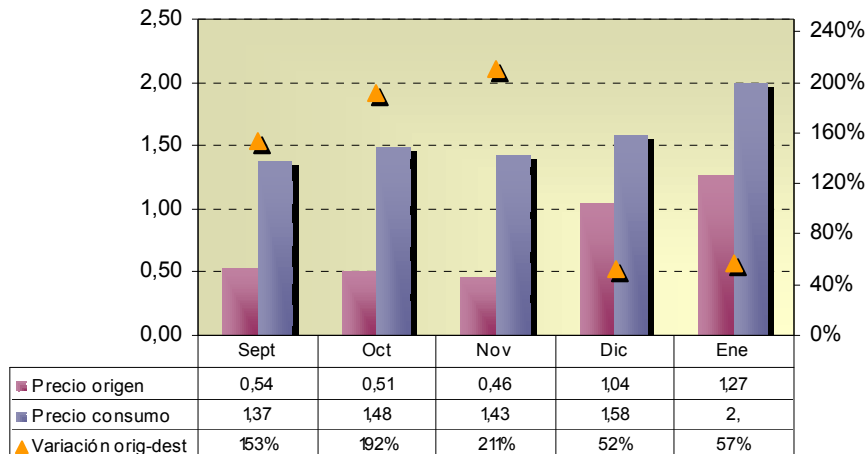


V.3 Comparativa de la evolución mensual de los precios en origen y destino del calabacín

Las cotizaciones en origen y al consumo presentan una evolución paralela excepto en el inicio de campaña, donde la entrada de producciones intra y extra comunitarias en el mercado nacional distorsiona la equivalencia de ambas evoluciones.

En los meses de diciembre y enero los márgenes comerciales vuelven a caer notablemente, alcanzando en el mes de enero un margen próximo al 57%.

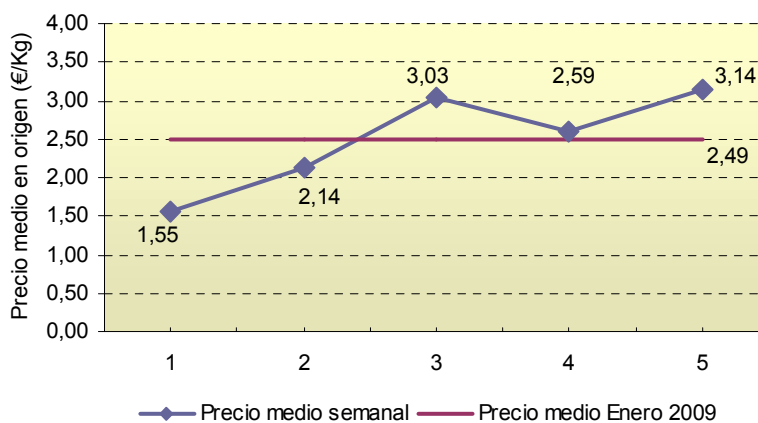
Gráfico 18 Comparativa de la evolución mensual de los precios en origen y destino del calabacín



VI. JUDÍA VERDE

VI.1 Evolución semanal y mensual del precio en origen de la judía verde

Gráfico 19 Evolución semanal del precio en origen de la judía verde

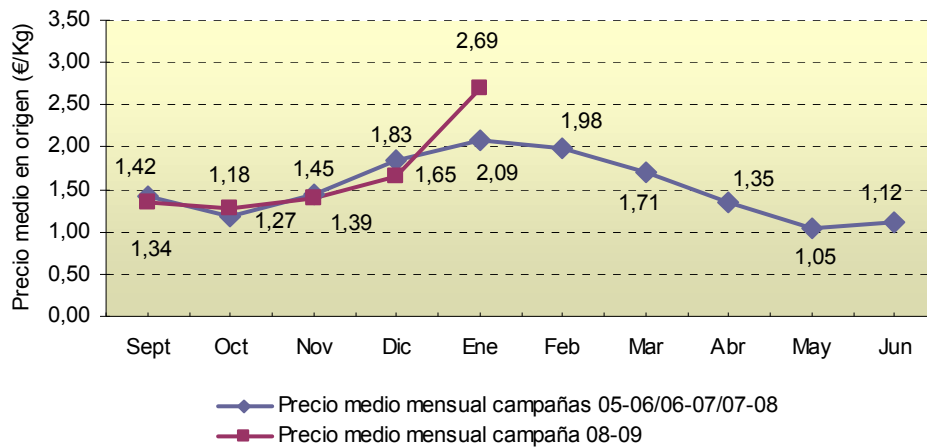


El volumen cosechado desde inicios de campaña se ha reducido en torno al 50% respecto a la pasada campaña.

La presencia minoritaria de producto en el mercado en estas fechas, ha provocado un incremento de precios desde principios de mes próximo al 50% y del 39% respecto a la media del mes de diciembre.

La evolución de las cotizaciones de judía verde se sitúan por debajo de la media de campañas precedentes, excepto en el mes de enero donde se aprecia un incremento próximo a los 0,57€/kg.

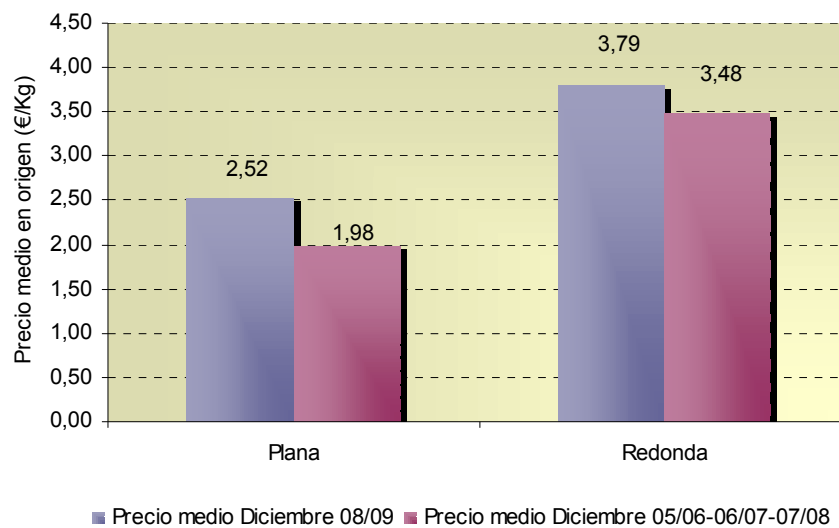
Gráfico 20 Evolución mensual del precio en origen de la judía verde



VI.2 Precio medio mensual por variedades de la judía verde

La judía redonda continua cotizándose durante un período más por encima de la plana. Sin embargo, mientras que la judía plana incrementa su cotización respecto a la media del período comparado en un 21%, la redonda lo hace únicamente en un 8%.

Gráfico 21 Comparativa del precio medio mensual en origen por variedades de la judía verde

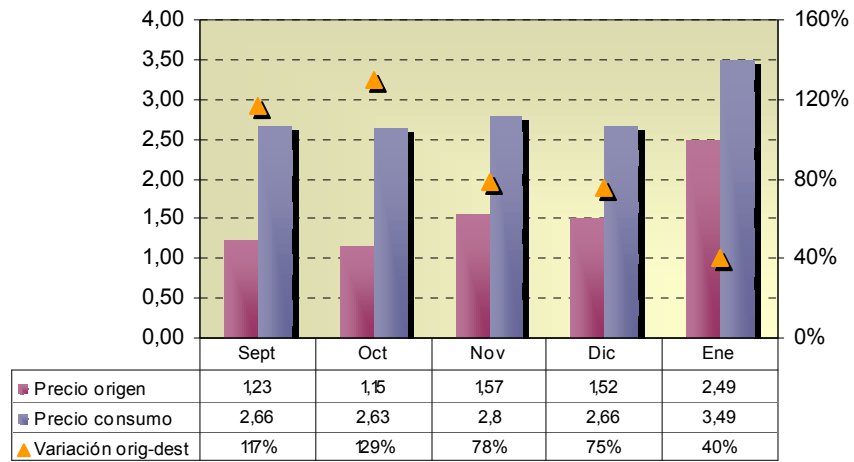


VI.3 Comparativa de la evolución mensual de los precios en origen y destino de la judía verde

Los márgenes comerciales de la judía verde disminuyen de forma continuada desde el mes de noviembre hasta alcanzar en el mes de enero el 40%.

Los precios en origen y al consumo siguen una evolución oscilante pero paralela desde principios de campaña.

Gráfico 22 Comparativa de la evolución mensual de los precios en origen y destino de la judía verde



Anexo: Distribución mensual de la producción hortícola protegida de la provincia de Almería (%)

