



# observatorio de precios y mercados

Consejería de Agricultura, Pesca y Desarrollo Rural



## Boletín final. Campaña 2014/15 Sectores Cereales y Girasol

### Observatorio de Precios y Mercados



Agencia de Gestión Agraria y Pesquera de Andalucía  
CONSEJERÍA DE AGRICULTURA, PESCA Y DESARROLLO RURAL



Septiembre 2015

Se permite la reproducción total o parcial de los datos o gráficos de esta publicación, citando su procedencia.

## Índice

1. Notas metodológicas
2. Superficie y producción
3. Trigo duro
4. Trigo blando
5. Otros cereales de invierno: Cebada, Avena y Triticale
6. Maíz
7. Girasol
8. Síntesis de campaña
9. Anexo

Se presentan los siguientes análisis por producto:

1. Evolución de los precios medios en origen
2. Precio medio de campaña
3. Precio medio por tipo de producto



## 1. Notas metodológicas

### Definiciones

**El precio medio en origen** se define como el importe de venta del agricultor a la entrega del género en el almacén o comercializadora, sin IVA. Se diferencian dos tipos de precios medios en origen:

- **Precio medio en origen por producto.** Se obtiene a partir del cálculo de la media de las partidas comercializadas de producto, utilizando una ponderación semanal del volumen.
- **Precio medio en origen por tipo.** Se obtiene de forma semejante al precio medio en origen por producto, con la salvedad de diferenciar por tipos en la ponderación.

### Fuentes de información

Los precios en origen proceden de información aportada por las empresas colaboradoras del Observatorio de Precios y Mercados de la Consejería de Agricultura, Pesca y Desarrollo Rural (CAPDER):

<http://www.juntadeandalucia.es/agriculturaypesca/observatorio>

Los datos de superficie y producción proceden de los Avances de superficie y producción de la CAPDER.

### Consideraciones previas

Todos los precios presentados están expresados en valores corrientes, siendo la unidad utilizada el euro por tonelada (€/t).

Las consultas recogen los precios de liquidación medios mensuales ponderados con los volúmenes de venta de las empresas. El período tenido en cuenta para la realización de las consultas es la campaña de comercialización 2014/15, que abarca desde el 1 de julio de 2014 hasta el 30 de junio de 2015.

## 2. Superficie y Producción

### 2.1. Evolución de la superficie de cereales y girasol en Andalucía

Tabla 1. Superficie de cereales y girasol en Andalucía (hectáreas)

Cultivo	Superficie media 2010-2013	Superficie 2014	Superficie 2015
<b>TRIGO BLANDO</b>	129.597	185.556	147.795
<b>TRIGO DURO</b>	257.122	196.034	232.387
<b>CEBADA</b>	108.914	120.328	122.113
<b>AVENA</b>	84.376	82.039	97.176
<b>TRITICALE</b>	28.697	61.303	49.724
<b>MAÍZ</b>	33.990	32.217	29.436
<b>GIRASOL</b>	286.846	288.450	263.443

Fuente: CAPDER: Avance de Superficie y Producción de cultivo de Agosto de 2015

En Andalucía el trigo duro es el cereal que mayor superficie ocupa seguido del trigo blando y la cebada. La superficie de trigo duro había evolucionado a la baja en años anteriores, pero en 2015 se ha producido un cambio de tendencia, al haber aumentado en un 18,5%. En el mismo porcentaje ha crecido la superficie de avena. La cebada también ha aumentado su superficie aunque en mucha menor medida. Por el contrario, la superficie de trigo blando, que tendía al alza desde 2011, en 2015 ha disminuido un 20,4% respecto al año anterior. La superficie de maíz ha disminuido un 8,6% respecto a 2014, situándose un 13,4% por debajo de la superficie media del periodo 2010-2013.

La superficie de girasol descendió un 8,7% respecto a la campaña anterior, y un 8,1% respecto a la superficie media del periodo 2010-2013.

### 2.2. Evolución de la producción de cereales y girasol en Andalucía

Tras la fuerte subida en la producción de trigo blando ocurrida en 2014, en 2015 ha disminuido un 25,4%, mientras que la producción de trigo duro ha aumentado un 11,2%.

La producción de cebada ha aumentado un 10,5% respecto al año anterior a pesar del ligero aumento en la superficie cultivada.

La producción de girasol experimentó un fuerte descenso (-39,1%), mucho mayor que el de su superficie.

Tabla 2. Producción de cereales y girasol en Andalucía (miles de t)

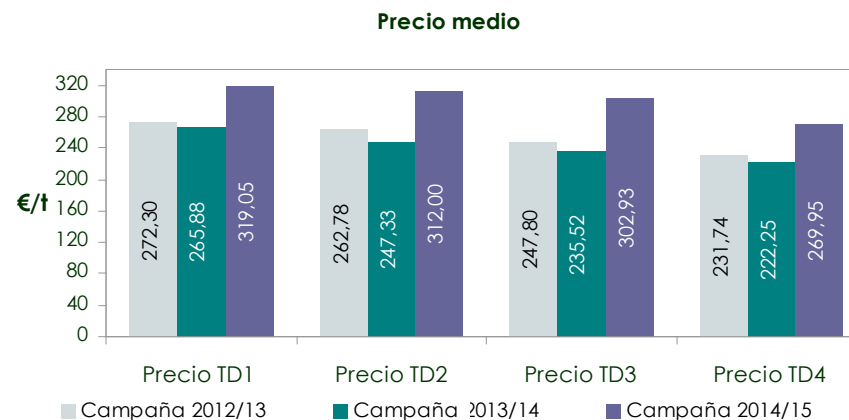
	2013	2014	2015
<b>TRIGO BLANDO</b>	502,75	616,01	459,43
<b>TRIGO DURO</b>	633,07	609,44	677,60
<b>CEBADA</b>	271,70	194,15	214,63
<b>AVENA</b>	173,99	139,92	154,54
<b>TRITICALE</b>	114,71	188,29	-
<b>MAÍZ</b>	426,36	406,06	-
<b>GIRASOL</b>	405,36	433,13	263,73

Fuente: CAPDER: "Avances de Superficie y Producción de cultivo de Agosto de 2015 y de Diciembre de 2014"

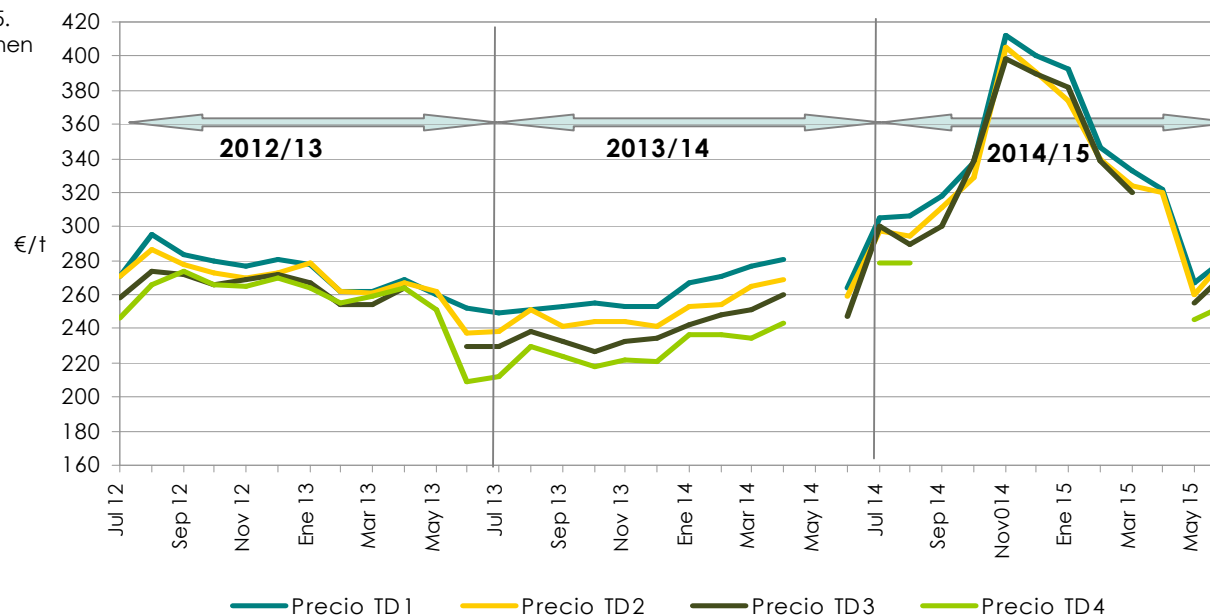
Se permite la reproducción total o parcial de los datos o gráficos de esta publicación, citando su procedencia.

## 3. Trigo duro

Mes	Precio TD1	Precio TD2	Precio TD3	Precio TD4
Jul 14	304,86	297,05	300,42	278,99
Ago 14	306,01	294,81	289,06	278,99
Sep 14	318,42	311,13	300,49	
Oct 14	337,42	328,55	338,77	
Nov 14	411,83	405,61	398,37	
Dic 14	400,49	390,33	390,00	
Ene 15	392,24	373,98	382,22	
Feb 15	346,68	339,58	338,93	
Mar 15	333,08	324,08	320,27	
Abr 15	322,10	320,02		
May 15	266,51	259,97	254,90	245,08
Jun 15	282,00	282,08	272,76	254,12
<b>Media período</b>	<b>319,05</b>	<b>312,00</b>	<b>302,93</b>	<b>269,95</b>



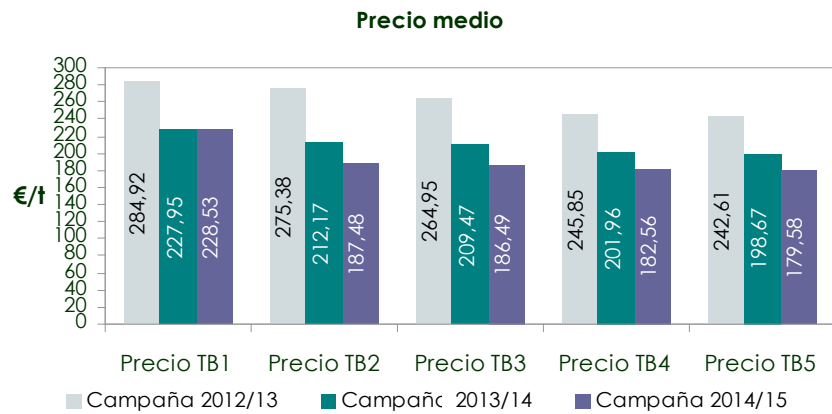
Notas: 1. Precio medio acumulado desde la semana 27 de 2014 hasta la 26 de 2015.  
 2. Los parámetros de calidad que definen los tipos de trigo se especifican en el anexo.



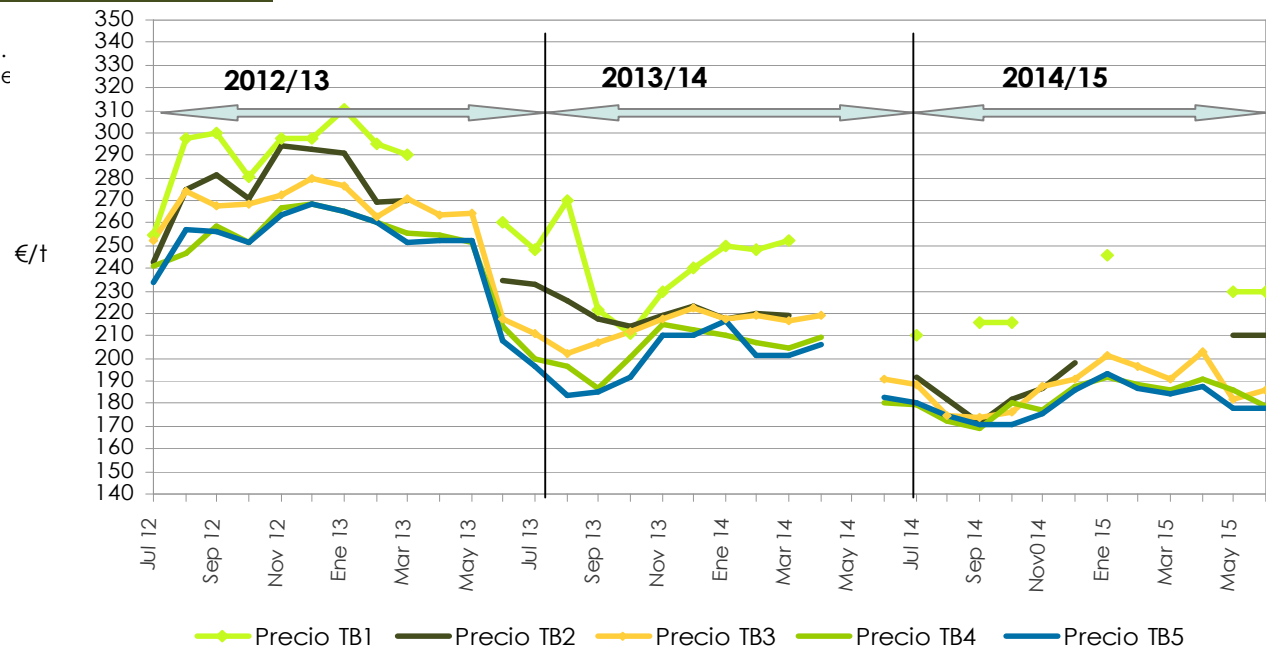
Se permite la reproducción total o parcial de los datos o gráficos de esta publicación, citando su procedencia.

## 4. Trigo blando

Mes	Precio TB1	Precio TB2	Precio TB3	Precio TB4	Precio TB5
Jul 14	210,00	191,45	188,35	179,39	180,51
Ago 14		182,38	175,02	172,55	174,55
Sep 14	216,00	171,29	173,58	168,80	170,57
Oct 14	216,00	181,68	176,60	180,08	170,99
Nov 14		186,67	187,57	177,39	175,20
Dic 14		197,88	191,06	187,81	185,70
Ene 15	246,00		201,69	191,84	193,58
Feb 15			196,29	188,08	186,96
Mar 15			190,64	185,66	184,64
Abr 15			203,31	190,90	187,73
May 15	230,00	210,00	181,68	185,80	177,77
Jun 15	229,53	210,00	186,43	178,80	177,92
<b>Media período</b>	<b>228,53</b>	<b>187,48</b>	<b>186,49</b>	<b>182,56</b>	<b>179,58</b>



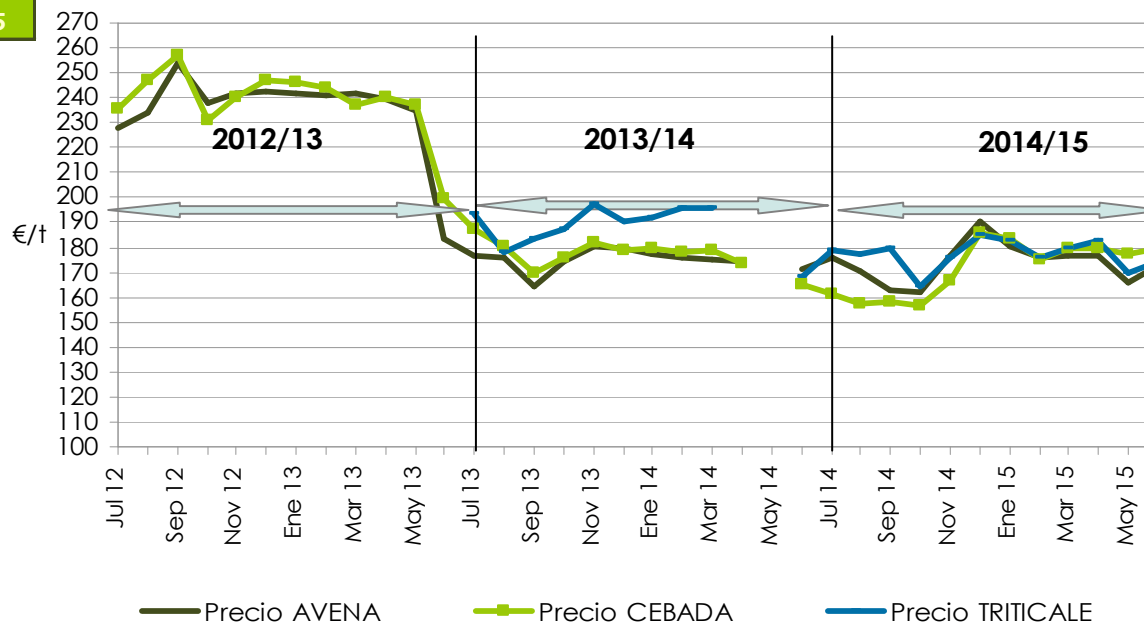
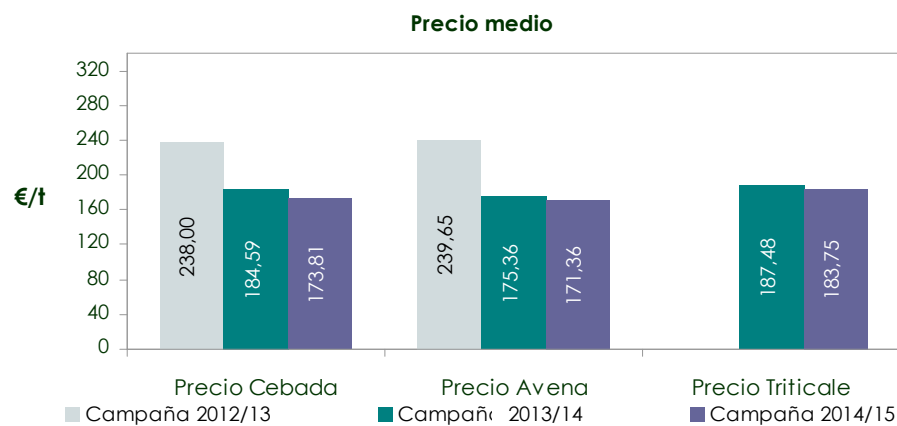
Notas: 1. Precio medio acumulado desde la semana 27 de 2014 hasta la 26 de 2015.  
 2. Los parámetros de calidad que define los tipos de trigo se especifican en el anexo.



## 5. Otros cereales de invierno

Mes	Precio AVENA	Precio CEBADA	Precio TRITICALE
Jul 14	161,51	175,91	179,16
Ago 14	157,08	170,70	177,27
Sep 14	157,96	162,81	179,74
Oct 14	156,92	162,21	164,54
Nov 14	166,53	176,68	175,72
Dic 14	185,79	190,62	184,85
Ene 15	183,18	180,78	182,33
Feb 15	175,41	175,45	175,82
Mar 15	179,89	176,47	179,93
Abr 15	180,00	176,49	183,00
May 15	177,28	165,53	169,93
Jun 15	179,40	173,07	174,16
<b>Media período (€/t)</b>	<b>171,36</b>	<b>173,81</b>	<b>183,75</b>

Nota: Precio medio acumulado desde la semana 27 de 2014 hasta la 26 de 2015.

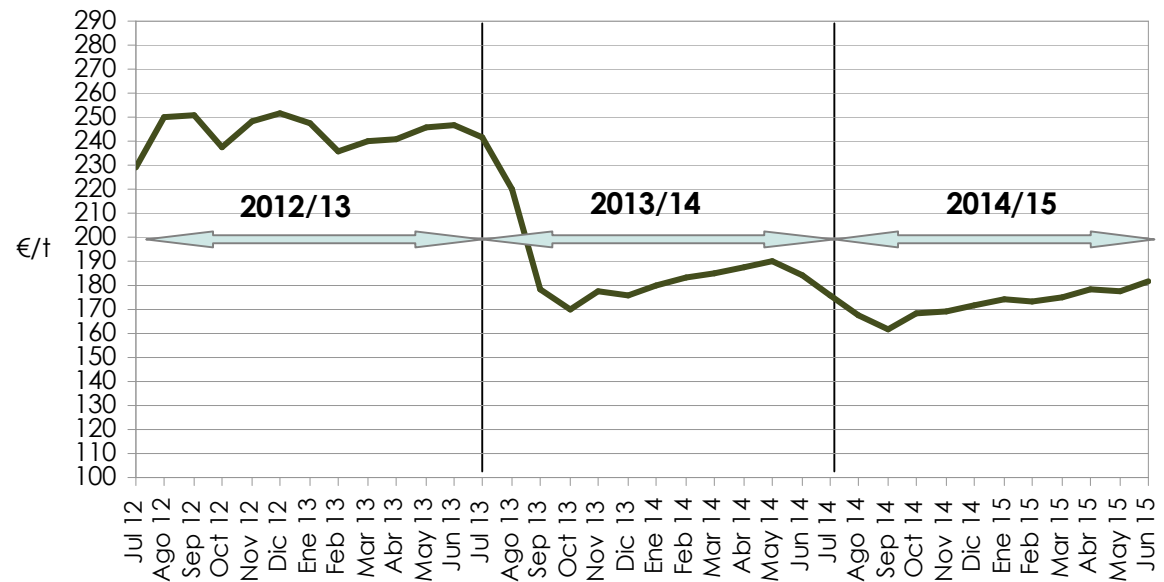


Se permite la reproducción total o parcial de los datos o gráficos de esta publicación, citando su procedencia.

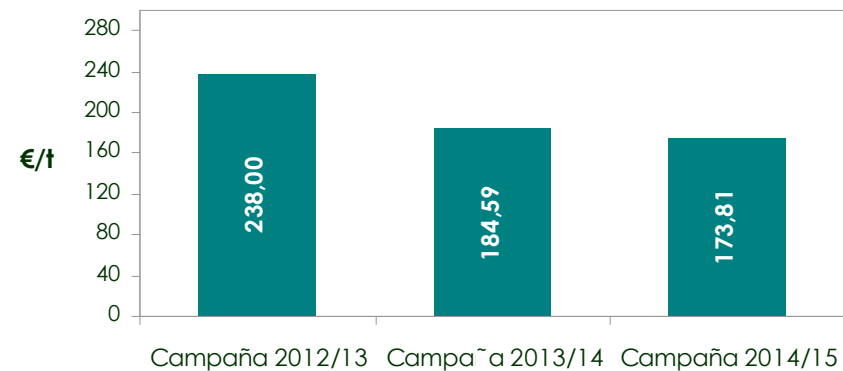
## 6. Maíz

Mes	Precio MAÍZ
Jul 14	175,94
Ago 14	167,80
Sep 14	161,62
Oct 14	168,62
Nov 14	169,46
Dic 14	171,92
Ene 15	173,93
Feb 15	173,65
Mar 15	174,72
Abr 15	178,31
May 15	177,62
Jun 15	182,01
<b>Media período (€/t)</b>	<b>172,81</b>

Nota: Precio medio acumulado desde la semana 27 de 2014 hasta la 26 de 2015.



Precio medio del maíz



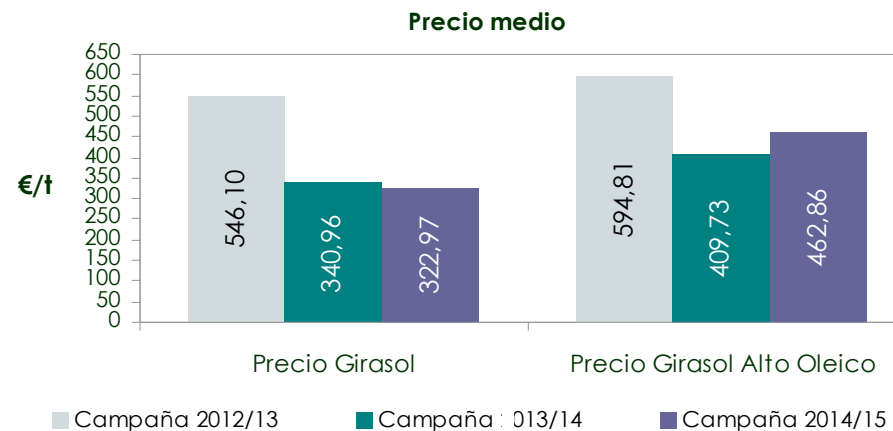
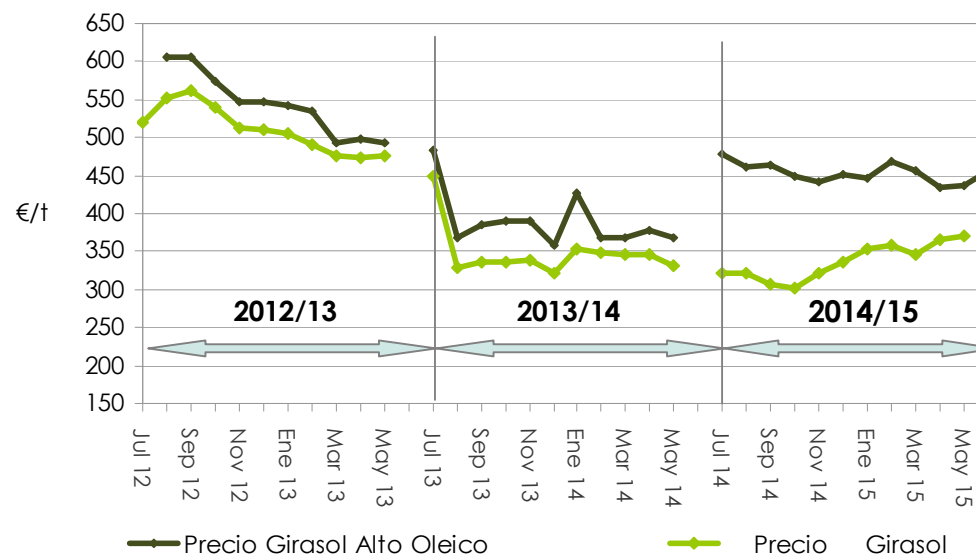


Se permite la reproducción total o parcial de los datos o gráficos de esta publicación, citando su procedencia.

## 7. Girasol

Mes	Precio Girasol	Precio Girasol Alto Oleico
Jul 14	322,59	479,20
Ago 14	321,35	460,24
Sep 14	307,07	463,76
Oct 14	302,96	448,49
Nov 14	320,80	441,31
Dic 14	335,05	451,00
Ene 15	352,35	446,59
Feb 15	359,11	469,75
Mar 15	345,27	456,23
Abr 15	366,47	434,64
May 15	371,10	437,84
Jun 15		456,74
<b>Media período (€/t)</b>	<b>322,97</b>	<b>462,86</b>

Nota: Precio medio acumulado desde la semana 27 de 2014 hasta la 26 de 2015.



## 8. Síntesis de campaña

### SUPERFICIE Y PRODUCCIÓN

- En la campaña 2014/15 la superficie de cereal de invierno en Andalucía es similar a la anterior campaña, habiendo disminuido alrededor de un 3%. En Andalucía el fuerte calor ha coincidido con el fin del ciclo vegetativo y con la cosecha a punto de recolectar del cereal de invierno, lo que se ha traducido en una fuerte caída de los rendimientos.
- Concretamente la cosecha de trigo blando ha descendido un 25% respecto a 2014, debido a unos menores rendimientos y a una menor superficie (-20%). La superficie de trigo duro creció pero sin conseguir un aumento proporcional en la producción, ya que el rendimiento se ha situado por debajo de las 3 toneladas/ha. Únicamente se ha producido una notable mejora en el rendimiento de cebada.
- En cuanto al girasol, la superficie sembrada en 2015 ha disminuido respecto al año anterior en un 8,7% por los bajos precios que se percibieron la campaña pasada, pero también debido a las condiciones que impone la nueva PAC, que exige a los agricultores que diversifiquen sus siembras. La bajada de la producción ha sido de un 39%, ya que además de la menor superficie sembrada, la climatología ha mermado el rendimiento.

## 8. Síntesis de campaña (continuación)

### COTIZACIONES

- Tras las bajadas generalizadas de las cotizaciones en cereales en las campañas 2012/13 y 2013/14, los precios han seguido tendiendo a la baja en la campaña 2014/15 (excepto en el trigo duro), si bien dichos descensos son de menor magnitud que los sucedidos en la campaña anterior.
  - El descenso medio del **trigo blando** en esta última campaña ha sido de un 10,3% (que se suma al 20,2% que ya bajó en la campaña anterior), a pesar de la reducción de la cosecha. En ello ha influido el elevado volumen de reservas exteriores. Únicamente el subtipo TB1 ha aumentado ligeramente la cotización (+0,25%) respecto a la campaña anterior.
  - Los descensos en cebada, avena y triticale han sido del 5,8%, 2,3% y 2%, respectivamente, respecto a la campaña anterior.
- En contraposición el precio medio del **trigo duro** ha aumentado un 26,5% en 2014/15 respecto a la campaña anterior. Las cotizaciones medias de los trigos duros han crecido entre un 20% (TD1) y un 28,6% (TD3) según el subtipo de que se trate.
- La bajada de la cotización media del **maíz** en la campaña 2014/15 es del 5,8% respecto a la anterior (en la que se produjo un fuerte descenso de los precios de alrededor del 22%).
- En cuanto al sector del **girasol**, tras las pronunciadas bajadas de las cotizaciones en la campaña 2013/14, en la campaña 2014/15 se ha producido una recuperación en la cotización media del girasol alto oleico (+13%), pero no ha sucedido así con el girasol de calidad tipo, que ha bajado un 5,3%.

## 9. Anexo. Parámetros de calidad que definen los tipos de trigo duro y blando

Parámetros de calidad del trigo duro

	Proteína (%)	Peso específico (kg/hl)	Vitrosidad (%)	Indice General de Calidad
<b>TD1</b>	≥ 13	≥ 80	> 80	≥ 105
<b>TD2</b>	≥ 12	≥ 78	> 75	≥ 100
<b>TD3</b>	≥ 11	≥ 77	> 60	≥ 98
<b>TD4</b>	El resto			

Parámetros de calidad del trigo blando

	Proteína (%)	W	P/L	Indice caída
<b>TB1</b>	≥ 13	≥ 300 (harinas mejorantes)	≤ 1,5	≥ 250
<b>TB2</b>	≥ 12	200 ≤ W < 300 (harinas de media fuerza)	≤ 1,2	≥ 250
<b>TB3</b>	≥ 11	100 ≤ W < 200 (harinas corrientes)	≤ 0,8	≥ 250
<b>TB4</b>	≥ 10	< 100 (harinas impanificables)	≤ 0,5	
<b>TB5</b>	El resto (harinas impanificables)			

Las determinaciones de la calidad harino-panadera de los trigos blandos vienen dadas por métodos estandarizados como porcentajes de proteínas, índice de caída y alveogramas: valores de W (fuerza), L (elasticidad) y P (tenacidad), entre otros.

## Boletín final. Campaña 2014/15

### Sectores Cereales y Girasol

# Observatorio de Precios y Mercados



Agencia de Gestión Agraria y Pesquera de Andalucía  
CONSEJERÍA DE AGRICULTURA, PESCA Y DESARROLLO RURAL



Septiembre 2015