

# Mandarina: Campaña 2015/16

La producción general de cítricos en la campaña 2015/16 disminuye con respecto a la campaña precedente, según los datos del anuario de la CAPDER. Concretamente, la **producción de mandarina** disminuye en un 8% con respecto al volumen cosechado en 2014/15.

En general, las **cotizaciones medias de la mandarina** en la campaña 2015/16 han sido superiores al de las campañas precedentes, tanto el valor alcanzado por el producto en el campo, como el valor medio de la mandarina una vez manipulada.

Al igual que en el resto de cítricos, el valor unitario de las **exportaciones** de mandarina andaluza continúan una tendencia creciente desde la campaña 2013/14, lo que compensa algo la caída del volumen exportado. El valor total de las exportaciones de mandarina en 2015/16 son un 4,4% inferiores a 2014/15.

La provincia de **Huelva** abarca algo **más de la mitad de la producción** de mandarina, el 53%, seguida de la provincia de Sevilla y Almería con el 18 y el 17%, respectivamente. El 12% restante de la producción de mandarina esta representado por las provincias de Málaga con el 6%, Córdoba y Cádiz con el 3% cada una y Granada que con 252 toneladas representa menos del 0,5% de la cosecha andaluza total.

## Principales datos de Andalucía

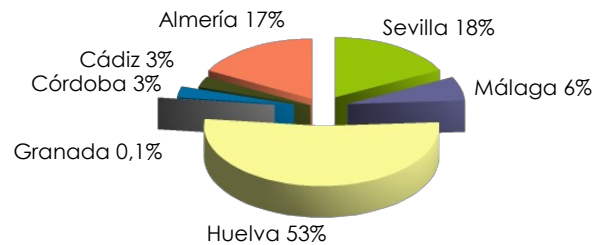
	Superficie (ha)	Producción (miles kg)	Rendimiento (kg/ha)
<b>2015/16<sup>1</sup></b>	17.551	359.613	20.490
<b>Variación 2014/15-Media 2010/15<sup>2</sup></b>	5,4%	7,4%	1,9%

Fuente: (1) Dato provisional procedente del Avance de Superficies y Producciones octubre 2016. CAPDR. (2) Anuarios de Estadísticas Agrarias 2010, 2011, 2012, 2013 y 2014 (Provisional), CAPDR

Valor de la producción Cítricos 2015 (mills. €)	Valor de la producción Mandarina 2015 (mills. €)	Precio medio Mandarina manipulada 2015/16 (€/kg)
827,3	235,8	0,83

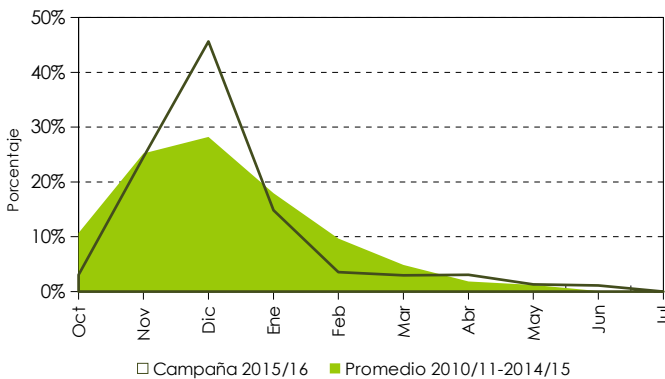
Fuente: Macromagnitudes agrarias para el año 2015. El dato del valor de la producción para los cítricos del año 2015 se corresponde con el valor de la producción comercializada de cítricos a lo largo de la campaña 2015/16. CAPDR (Provisional). Precio procedente del Observatorio de Precios y Mercados. CAPDR.

## Distribución geográfica de la producción de mandarina:



Fuente: Avance de Superficies y Producciones, Octubre .2016. CAPDR

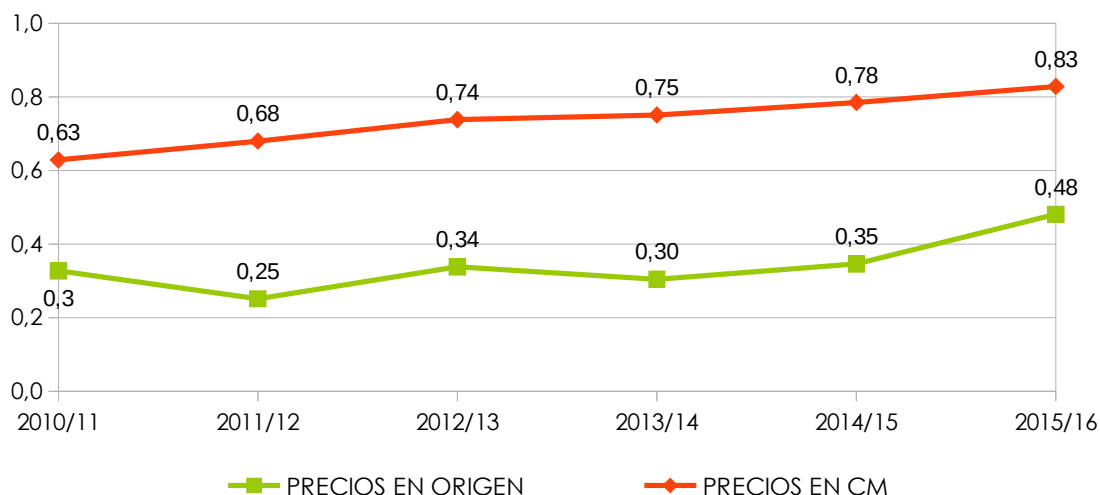
## Distribución mensual del volumen comercializado



Fuente: Elaboración propia a partir de los datos del Observatorio de Precios y Mercados. CAPDR

La campaña 2015/16 de mandarina mantiene una evolución en el volumen comercializado durante la misma similar a las campañas precedentes. Aunque resalta, por un lado un mayor incremento del volumen comercializado entre los meses de noviembre y enero, así como un caída menos progresiva en el mes de enero.

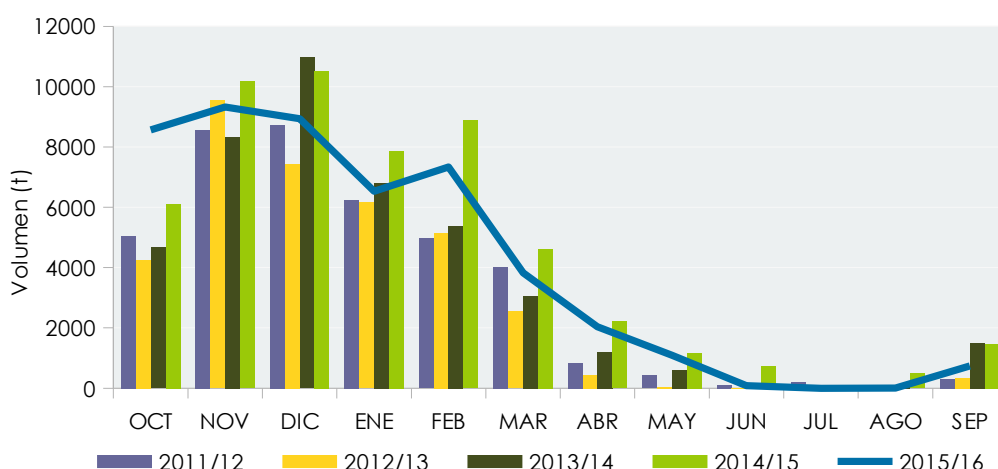
### Evolución de los precios medios de la mandarina por campaña



En general las cotizaciones medias de la mandarina en la campaña 2015/16, tanto en origen como a la salida de la central de manipulación, son superiores a las alcanzadas en la campaña 2014/15. Concretamente, el precio medio liquidado al agricultor pasa de 0,35 a 0,48 euros por kilogramo de producto, es decir un 39% superior al valor de la campaña precedente. Y, el precio medio de la mandarina manipulada es un 5,5% superior al valor medio alcanzado en 2014/15, es decir, el precio medio ha pasado de 0,78 a 0,83 euros por kilogramo de producto.

Fuente: Elaboración propia a partir de los datos del Observatorio de Precios y Mercados. CAPDR

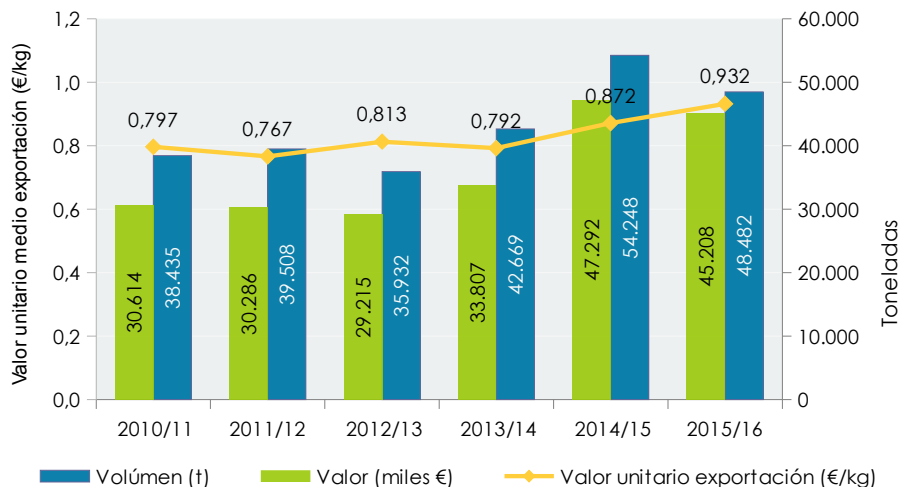
### Distribución mensual y evolución del volumen exportado de mandarina



Durante la campaña 2015/16 el volumen exportado de mandarina siguió una tendencia o evolución similar al de las campañas precedentes, a pesar de un pequeño descenso en el volumen exportado en el mes de diciembre. Por lo general los volúmenes alcanzados mensualmente, a excepción del mes de octubre, fueron inferiores al de la campaña 2014/15. El volumen exportado alcanzó su valor máximo en el mes de noviembre con 9.325 toneladas.

Fuente: DATACOMEX. (Período de octubre a septiembre). Datos de 2015 y 2016 provisionales.

## Evolución del volumen y el valor de las exportaciones de mandarina



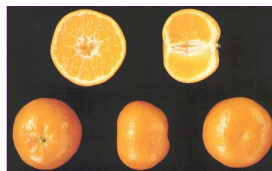
En 2015/16 el volumen de mandarina andaluza exportado ha sido un 11% inferior al de la campaña precedente. Mientras que el valor del total de las exportaciones de mandarina ha sido un 4,4% superior como resultado del aumento en un 7% del valor unitario medio obtenido por kilogramo de producto.

Fuente: DATACOMEX. (Período de octubre a septiembre). Datos de 2015 y 2016 provisionales.

## Calendario de producción

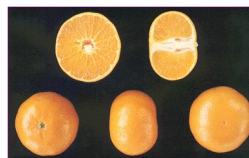
	oct		nov		dic		ene		feb		mar		abr		may		jun		jul		ago		sep			
	1-15	16-31	1-15	16-30	1-15	16-31	1-15	16-31	1-15	16-28	1-15	16-31	1-15	16-30	1-15	16-31	1-15	16-30	1-15	16-31	1-15	16-31	1-15	16-30		
<b>Mandarina</b>	[Barra de producción]																									
Clementina temprana	[Barra de producción]																									
Clementina media temporalada	[Barra de producción]																									
Clementina tardía	[Barra de producción]																									
Mandarina e Híbridos	[Barra de producción]																									
Satsumas	[Barra de producción]																									

## Tipos comerciales de mandarina



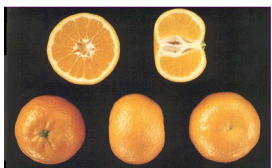
### CLEMENTINA TEMPRANA:

Varietal muy precoz, de fruto pequeño, pulpa tierna y buen contenido en zumo.



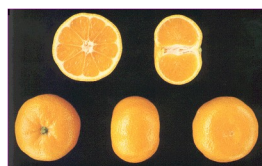
### MANDARINA E HÍBRIDOS:

Frutos grandes, con elevado contenido en zumo de muy buena calidad.



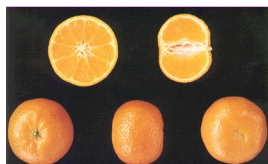
### CLEMENTINA MEDIA TEMPORADA:

Fruto de tamaño grande, sin semillas y con un alto contenido en zumo de buena calidad.



### SATSUMA:

Buen tamaño de fruto, con elevado contenido en zumo.



**CLEMENTINA TARDÍA:** Fruto pequeño, excelentes características organolépticas, productiva y con tendencia a la vejería.