

# Boletín Mensual de Precios en Origen del Sector Hortícola Protegido en Andalucía: Junio de 2009

---

Notas metodológicas.....	1
Comportamiento de las cotizaciones en origen.....	2
Anexo: Distribución mensual de la producción (%).....	18

---

## Notas metodológicas

El sector hortícola intensivo agrupa los 8 principales productos<sup>1</sup> cultivados en invernadero en las provincias de Almería y de Granada.

Los precios medios en origen presentados en este boletín son extraídos de las consultas del sector hortícola del Observatorio de precios y mercados que se encuentra en la página web de la Consejería de Agricultura y Pesca. El precio medio en origen se define como el importe de venta del agricultor a la entrega del género en el almacén o comercializadora. Los precios presentados en el documento están expresados en valores corrientes, siendo la unidad utilizada el euro por kilo.

En el observatorio se diferencian dos tipos de precios medios en origen:

El precio medio en origen por producto, se obtiene a partir del cálculo de la media de las partidas comercializadas del producto en cuestión, utilizando una ponderación semanal del volumen.

El precio medio en origen por variedad, se obtiene de forma semejante al precio medio en origen por producto, con la salvedad de incluir un sistema de ponderación por variedades.

La presentación de los precios se realiza en los formatos que se desglosan a continuación:

- Evolución semanal del precio en origen. Analiza la variación semanal del precio medio de primera y segunda categoría, para cada producto hortícola a lo largo del mes, comparándolo a su vez, con el precio medio mensual.
- Evolución mensual del precio en origen. Estudia la evolución de la cotización en origen de la primera categoría en la campaña vigente, en comparación con la media de las tres últimas campañas.
- Precio medio mensual por variedad. Compara para las principales variedades de productos hortícolas, el precio medio de primera categoría en el mes vigente, con la media de las últimas tres campañas.

---

<sup>1</sup> Tomate, pimiento, pepino, berenjena, calabacín, judía, melón y sandía.

- Comparativa de la evolución mensual de precios en origen y destino. Estudia la marcha de los precios percibidos en origen y los pagados por el consumidor, a lo largo del presente mes, así como el margen comercial entre ellos.

A partir de esta campaña se desglosa para su análisis la variedad de tomate cherry en las siguientes subvariedades: cherry redondo suelto rojo, cherry redondo rama rojo y cherry pera suelto rojo. No se dispone de histórico con el desglose mencionado, por lo que durante esta campaña no se podrá comparar su cotización con la media de campañas anteriores.

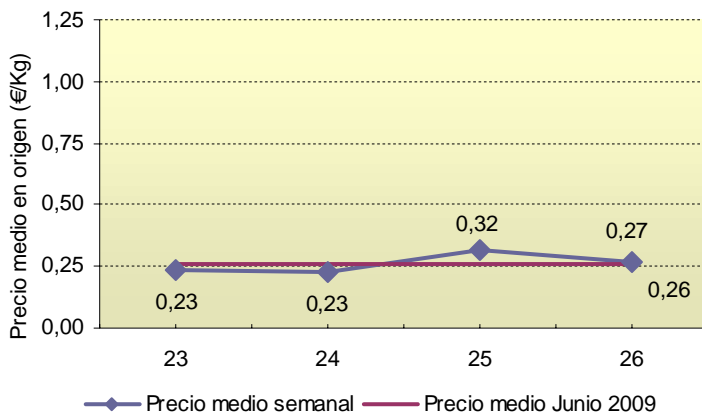
La distribución mensual de la producción hortícola de Almería se obtiene a partir de los datos facilitados por el sector y los recogidos en la “Valoración de la Campaña Hortícola Almeriense 2007/08”.

## Comportamiento de las cotizaciones en origen

### I. TOMATE

#### I.1 Evolución semanal y mensual del precio en origen del tomate

**Gráfico 1** Evolución semanal del precio en origen del tomate



Durante el mes de junio, la evolución presentada por el precio medio semanal ha sido de fluctuaciones alrededor del valor medio mensual. Durante la tercera semana el precio del tomate experimentó una importante recuperación de más del 39% respecto a la semana precedente.

El mes de junio cerró con un precio medio de 0,26€/kg, un 30% por debajo del mes de mayo.

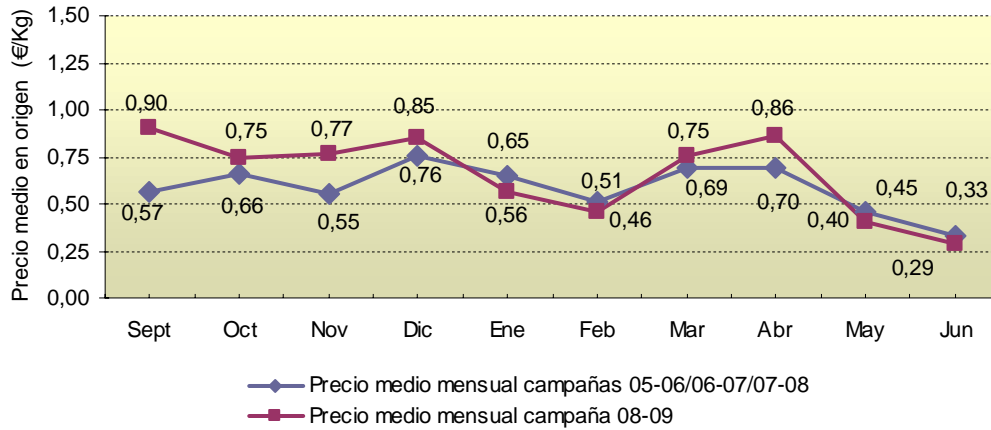
El precio medio mensual de tomate de primera categoría durante el mes de junio se situó un 12% por debajo de la media de las tres campañas analizadas.

La tradicional reducción de las exportaciones desde el mes de mayo y el incremento de la superficie destinada a plantaciones de tomate de verano respecto a campañas anteriores, propició la concentración del producto en los mercados nacionales y la fijación a la baja de los precios.

La Tuta absoluta continuó afectando importantes superficies de tomate de las provincias de Almería y de Granada.

Como resumen de la campaña debe indicarse que la tendencia del precio medio mensual del tomate ha sido de continuos altos y bajos en su cotización, con precios máximos al inicio de campaña de 0,90€/kg y precios mínimos al final de la campaña que no superaron los 0,30€/kg, lo que supone una diferencia porcentual entre máximo y mínimo de un 68%.

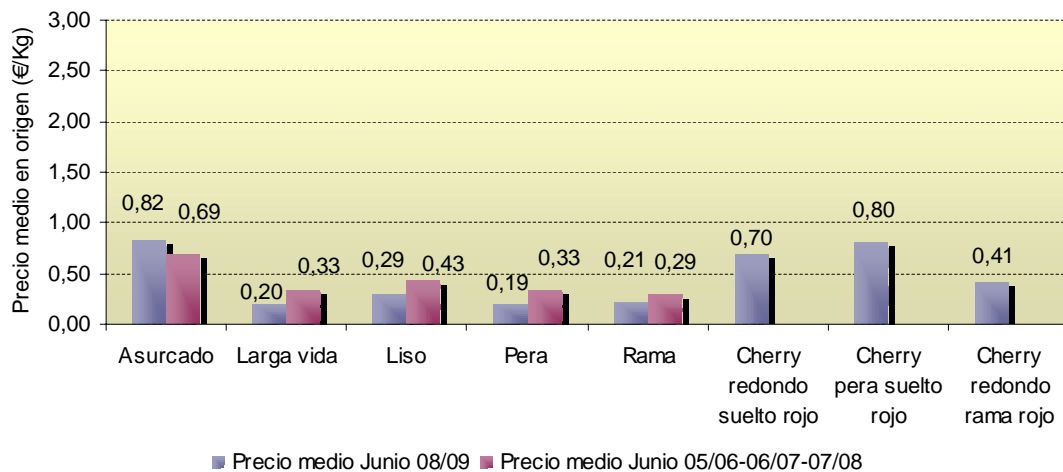
**Gráfico 2** Evolución mensual del precio en origen del tomate de primera categoría



### I.2 Precio medio mensual por variedades de tomate de primera categoría<sup>2</sup>

Exceptuando el tomate asurcado todas las variedades obtuvieron peores resultados si se compara la presente campaña con la media de las tres campañas anteriores. El peor resultado de todos ha sido la caída sufrida por el tomate pera, que se devaluó un 42%.

**Gráfico 3** Comparativa del precio medio mensual en origen de primera categoría por variedades de tomate

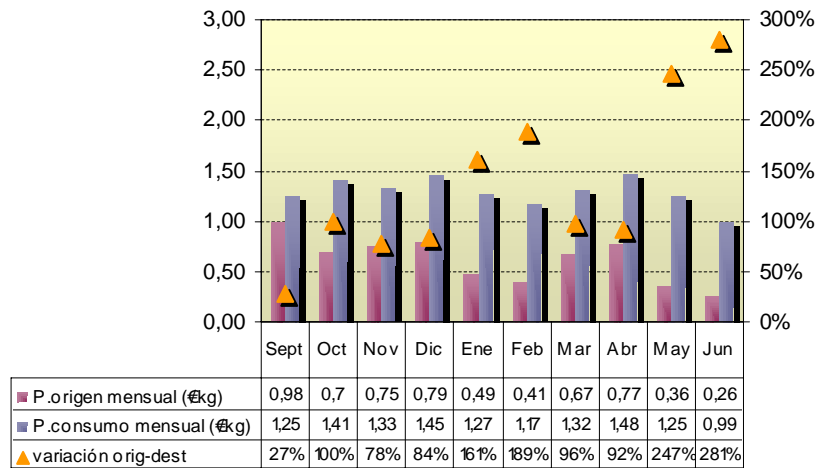


### I.3 Comparativa de la evolución mensual de los precios en origen y destino del tomate

A pesar de que el precio al consumo de tomate durante junio descendió notablemente, la disminución registrada fue menor que la sufrida por el precio en origen, lo que se tradujo en un margen comercial del 281%, el dato más alto desde que se inició la presente campaña.

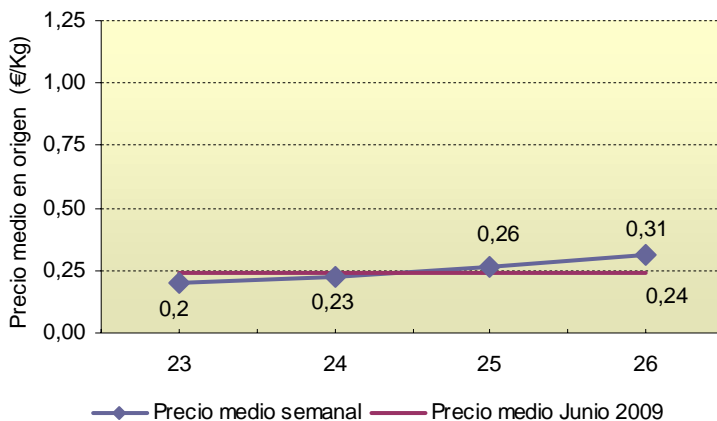
<sup>2</sup> Sólo se disponen de datos de las variedades de cherry correspondientes a la campaña 2008/09.

**Gráfico 4** Comparativa de la evolución mensual de los precios en origen y destino del tomate



## II. PIMIENTO

### I.1 Evolución semanal y mensual del precio en origen del pimiento



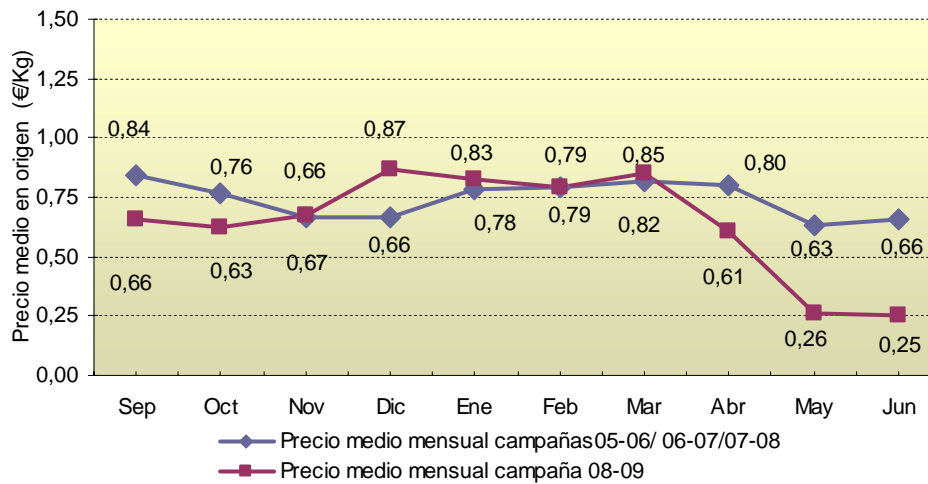
A lo largo del mes de junio la cotización del pimiento se caracterizó por un incremento del 55% entre la primera y la última semana del período.

La finalización de la recolección de gran parte de las producciones almerienses y granadinas, provocó un descenso del volumen ofertado y el alza de las cotizaciones.

El precio medio mensual del pimiento de primera categoría durante el mes de junio, se situó un 4% por debajo del precio medio registrado en el mes de mayo, siendo además un 62% inferior al precio medio de las últimas tres campañas

El dato más destacable de la evolución del precio mensual del pimiento de primera categoría a lo largo de toda la campaña, fue la fuerte caída de la cotización de esta hortaliza registrada durante el último trimestre, que supuso una pérdida de valor del producto durante estos tres meses de 0,6€/kg.

**Gráfico 5** Evolución mensual del precio en origen del pimiento de primera categoría.

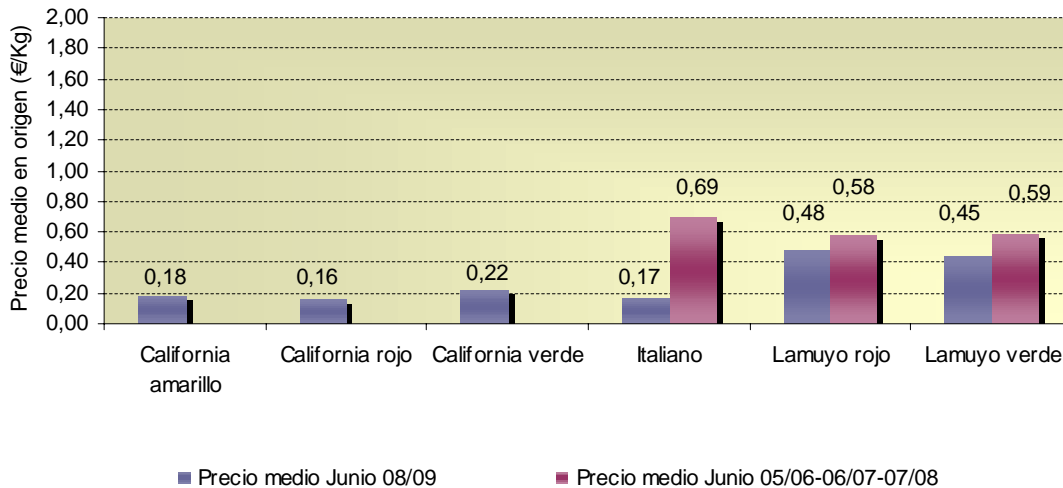


## II.2 Precio medio mensual por variedades de pimiento de primera categoría

Durante el mes de junio, el precio medio mensual para todas las variedades de pimiento fue inferior a la media de campañas anteriores. El más perjudicado fue el pimiento italiano que cotizó un 75% por debajo del precio medio del período comparado.

Las variedades que registraron un valor más elevado fueron el lamuyo rojo y el lamuyo verde con cotizaciones superiores a los 0,45€/kg, muy por encima del precio obtenido para la variedad california verde, cuya cotización no subió de los 0,16€/kg.

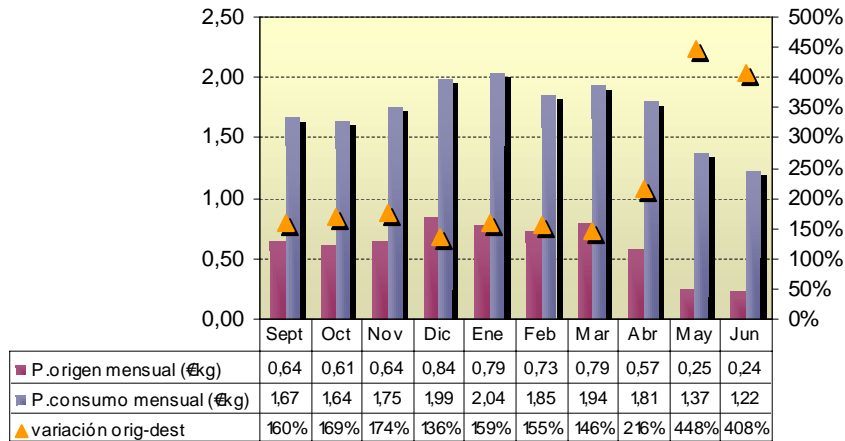
**Gráfico 6** Comparativa del precio medio mensual en origen de primera categoría por variedades de pimiento



## II.3 Comparativa de la evolución mensual de los precios en origen y destino del pimiento

En el mes de junio se produjo una disminución del margen comercial en relación al presentado en mayo, descenso cifrado en 40 puntos porcentuales. La causa principal de esta bajada fue la conjunción de unos precios en origen estabilizados y un descenso acusado de 0,15€/kg para los precios en destino.

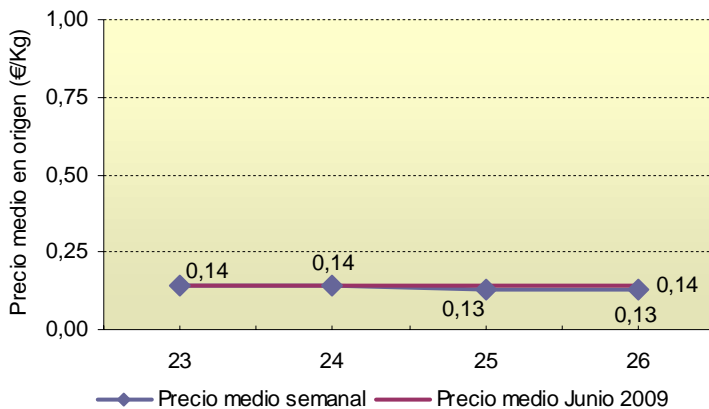
**Gráfico 7** Comparativa de la evolución mensual de los precios en origen y destino del pimiento.



### III. PEPINO

#### III.1 Evolución semanal y mensual del precio en origen del pepino

**Gráfico 8** Evolución semanal del precio en origen del pepino



La estabilidad en el precio semanal del pepino ha sido el dato a destacar de la evolución semanal de la cotización para esta hortaliza durante el mes de junio.

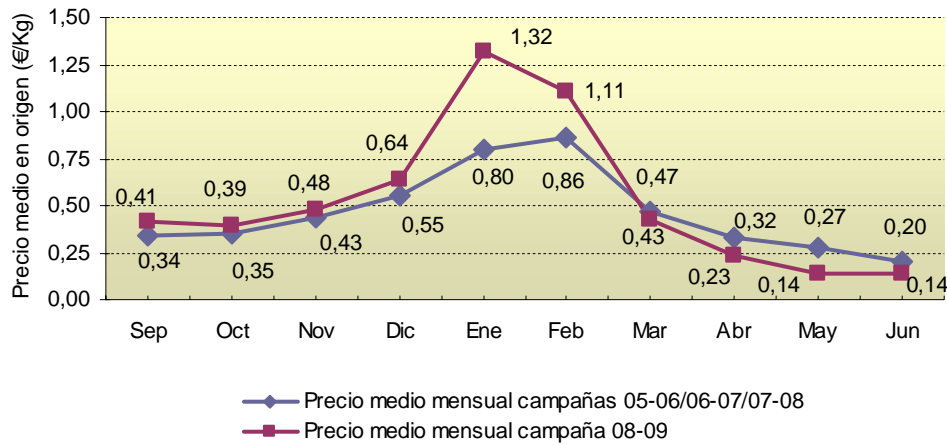
Durante el período analizado muchas de las plantaciones de primavera finalizaron su campaña productiva, comenzando a cosecharse las primeras plantaciones de verano.

El precio medio mensual durante junio no varió con respecto al precio medio mensual registrado durante el mes de mayo.

Si se considera el mes de junio de 2009 frente a la media de este mes las tres campañas anteriores, el precio medio para la primera categoría para el período actual se situó un 43% por debajo del valor medio de las anteriores campañas.

El precio medio mensual para toda la campaña del pepino, ha presentado una evolución muy similar a una campana de Gauss, con valores mínimos al comienzo y finalización de campaña y un valor máximo en la zona media. No obstante el valor mínimo inicial de la campaña superó en un 66% al mínimo de finalización de campaña. El máximo se produjo durante el mes de enero superando en un 69% al precio de inicio y en un 89% al de finalización de campaña.

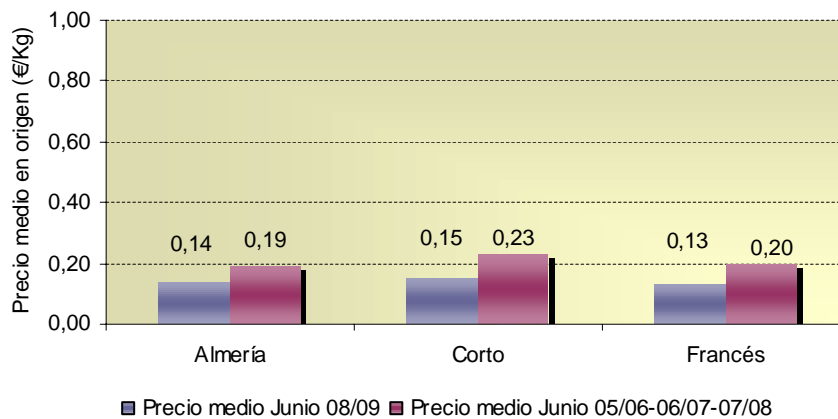
**Gráfico 9** Evolución mensual del precio en origen del pepino de primera categoría.



### III.2 Precio medio mensual por variedades de pepino de primera categoría

Las tres variedades de pepino que se comercializan principalmente en nuestra zona, han registrado precios durante junio inferiores a la media de las tres campañas precedentes. La mayor diferencia se registró para las variedades corto y francés, con un 35% menos de cotización, cifrándose la registrada por el pepino Almería en el 27%.

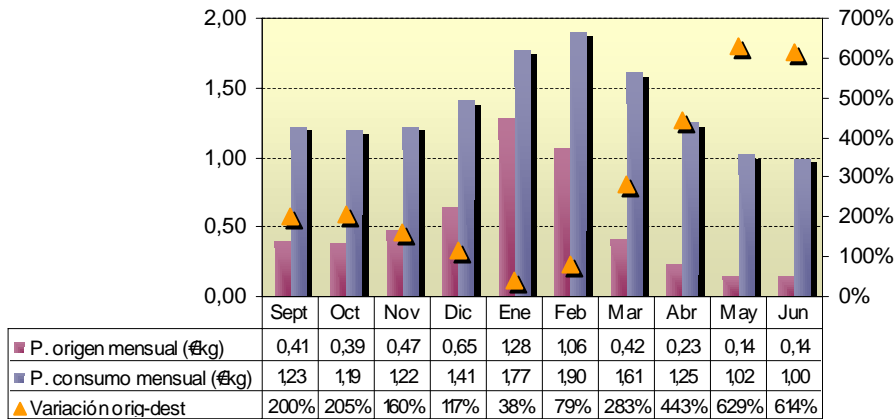
**Gráfico 10** Comparativa del precio medio mensual en origen de primera categoría por variedades de pepino



### III.3 Comparativa de la evolución mensual de los precios en origen y destino del pepino

Durante junio, el bajo precio registrado por esta hortaliza en origen, repitiendo la cotización obtenida para el mes de mayo de 0,14€/kg, junto con unos precios al consumo altos, con un valor cercano a 1,00€/kg, volvieron a disparar el margen comercial para el pepino hasta valores superiores al 610%. La pasada campaña en la misma fecha se obtuvo un margen comercial cercano al 595%, 19 puntos por debajo para el actual mes de junio.

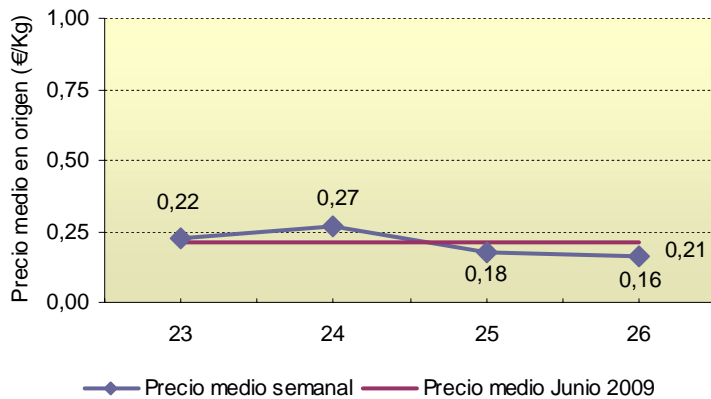
**Gráfico 11** Comparativa de la evolución mensual de los precios en origen y destino del pepino



## IV. BERENJENA

### IV.1 Evolución semanal y mensual del precio en origen de la berenjena

**Gráfico 12** Evolución semanal del precio en origen de la berenjena



La berenjena inició el mes de junio con una recuperación de su cotización, sin embargo, a partir de la semana 25 los precios muestran una evolución descendente, con una pérdida de valor de un 69% en relación al valor máximo registrado durante el mes.

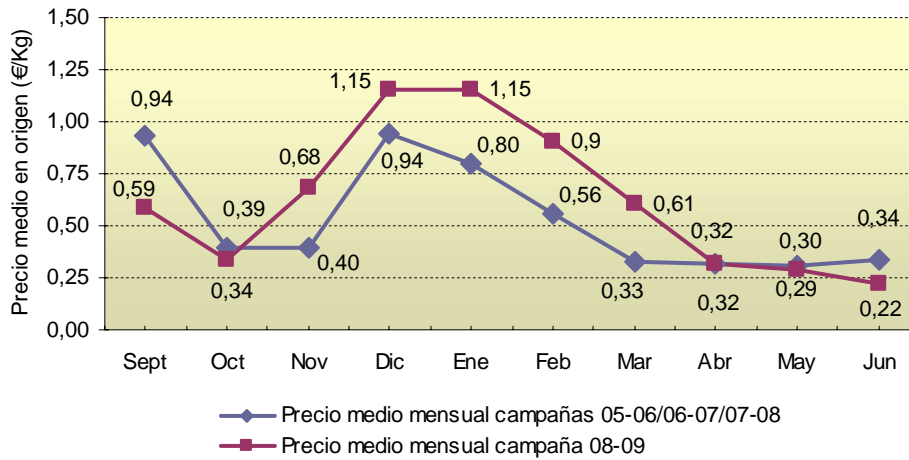
Estas fluctuaciones en su cotización tiene como origen la coincidencia de la entrada en producción de las plantaciones nuevas con la finalización de las antiguas, que a estas alturas ofrecen frutos de menor calidad y, por tanto, de menor precio.

A diferencia de la tendencia observada para la media de las campañas 05-08 en la que la evolución del precio mensual de primera categoría registró un incremento de un 13% para el mes de junio, en la actual campaña se ha producido un descenso de un 24% en su cotización, registrando valores 0,12€/kg por debajo de los presentados las campañas pasadas.

El precio medio mensual de la berenjena de primera categoría durante todo el año presentó una fuerte subida en el primer trimestre de la campaña, para descender a partir de febrero. Para finalizar, se produjo una depreciación continuada durante los últimos 5 meses con una pérdida de valor total de 0,93€/kg con respecto al máximo.



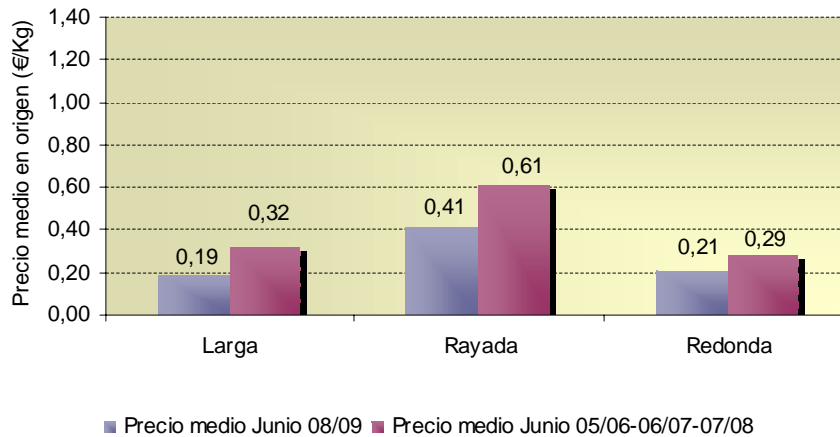
**Gráfico 13** Evolución mensual del precio en origen de primera categoría de berenjena



#### IV.2 Precio medio mensual por variedades de la berenjena de primera categoría

La cotización de todas las variedades de berenjena presentadas se situó en niveles inferiores a la media de las cotizaciones registradas para las campañas 05/08. Merece la pena destacar el dato de la caída de precios sufrida por la berenjena larga, en relación a la media de las campañas precedentes sufrió una reducción de un 41%.

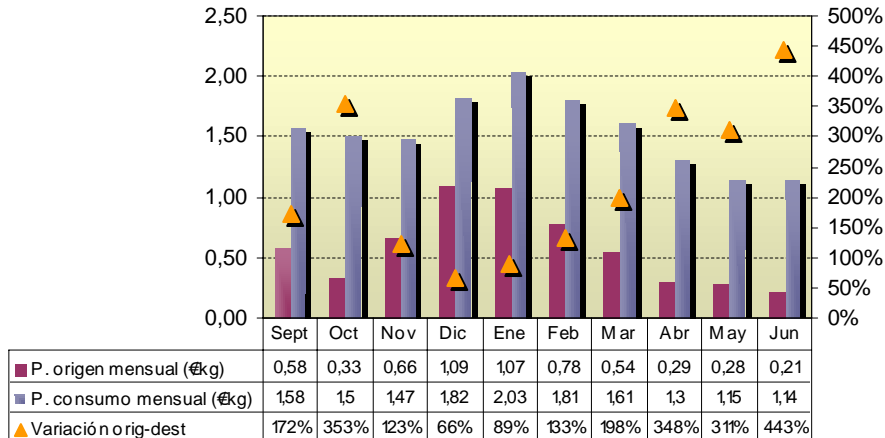
**Gráfico 14** Comparativa del precio medio mensual en origen por variedades de la berenjena de primera categoría



#### IV.3 Comparativa de la evolución mensual de los precios en origen y destino de la berenjena

Durante junio se registró el máximo de la actual campaña para el dato del margen comercial, con un aumento con respecto a mayo de 132 puntos, superando durante este mes por primera vez la barrera del 400%. La explicación se encuentra en la bajada continuada del precio en origen que viene sucediendo desde el mes de diciembre y que ha supuesto una pérdida de valor total desde inicio de año de 0,88€/kg. Si unimos a estos bajos precios de origen, cotizaciones cercanas a 1,15€/kg en destino, se obtiene el abultado margen comercial registrado para el mes de junio.

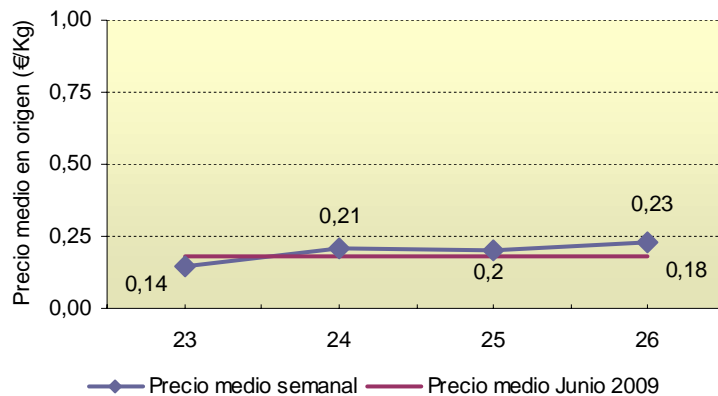
**Gráfico 15** Comparativa de la evolución mensual de los precios en origen y destino de la berenjena



## V. CALABACÍN

### V.1 Evolución semanal y mensual del precio en origen del calabacín

**Gráfico 16** Evolución semanal del precio en origen del calabacín



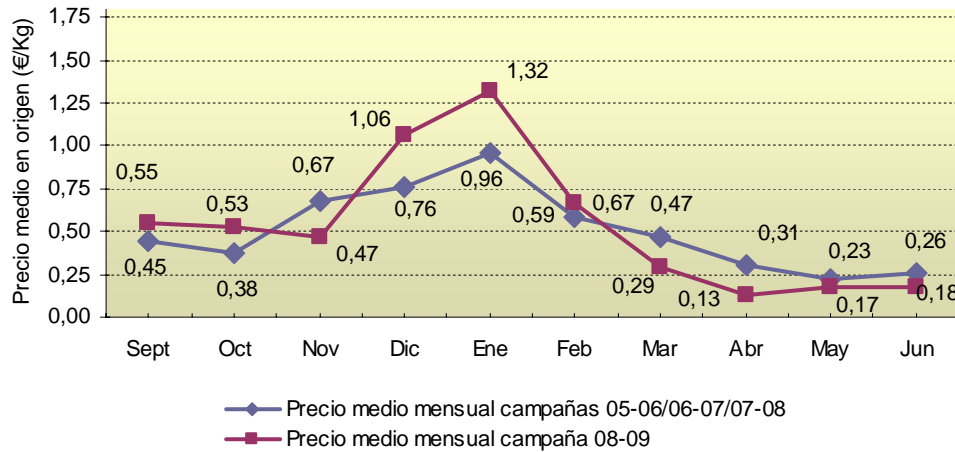
La evolución presentada por el precio medio semanal del calabacín ha sido de ascenso continuado durante todo el mes de junio, registrando un incremento final de un 64%.

Durante junio continuó el arranque de parte de las plantaciones antiguas, ante los bajos precios del producto durante mayo, lo que contribuyó a disminuir la oferta y, por tanto, la escalada de precios presentada este mes.

En relación al mes de mayo, durante junio se produjo un ligero incremento del precio medio mensual de primera categoría para esta hortaliza, aunque continúa con valores un 31% inferiores a la media de las tres campañas precedentes

La evolución del precio mensual del calabacín durante toda su campaña de recolección ha sido similar a la registrada para la berenjena. Subida inicial del precio hasta el mes de enero cifrada en más de 0,85€/kg y finalmente depreciación de 1,14€/kg durante los 5 meses finales.

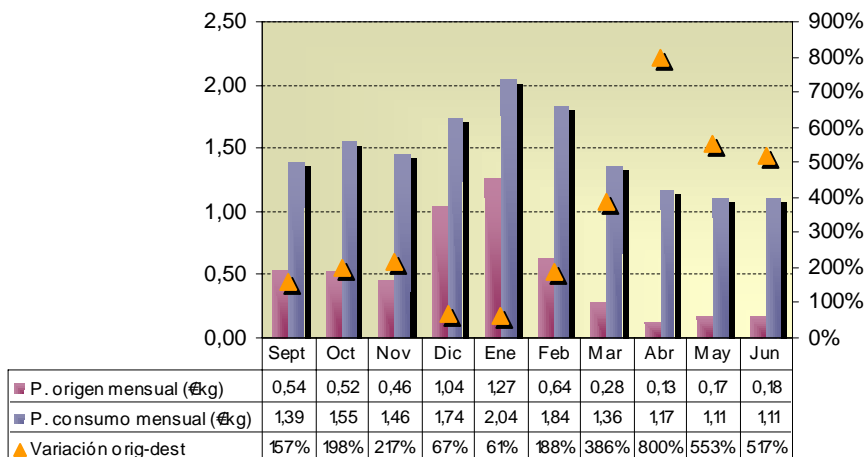
**Gráfico 17** Evolución mensual del precio en origen de primera categoría del calabacín



### V.3 Comparativa de la evolución mensual de los precios en origen y destino del calabacín

En junio los precios en origen se recuperaron un 6% respecto a los registrados en el mes de mayo, mientras que los precios al consumo se mantuvieron estables. Esta situación provocó la reducción del margen comercial en 36 puntos porcentuales. A pesar del elevado margen comercial registrado en junio, continúa siendo inferior al dato obtenido para las mismas fechas de la campaña 07/08, en las que se situó en valores cercanos al 615%, lo que supone una reducción del 98%.

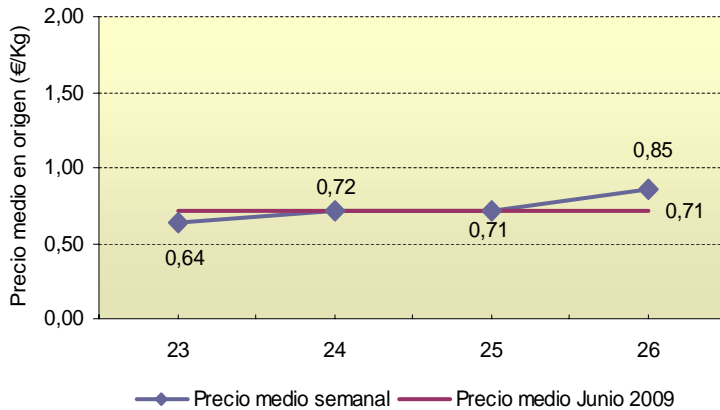
**Gráfico 18** Comparativa de la evolución mensual de los precios en origen y destino del calabacín.



## VI. JUDÍA VERDE

### VI.1 Evolución semanal y mensual del precio en origen de la judía verde

**Gráfico 19** Evolución semanal del precio en origen de la judía verde

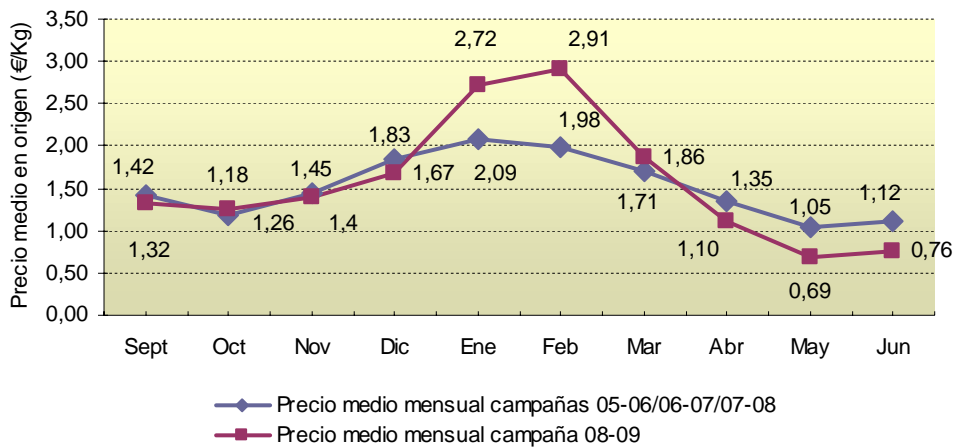


La judía verde, mantuvo una evolución ascendente durante junio, con una diferencia entre el inicio y el fin del mes de un 33%. Una de las causas que apoyaron el incremento de precio fue que muchos productores de esta hortaliza procedieron al arranque de sus plantaciones durante este mes, por las dificultades que se planteaban a la hora de hacer frente a los costes de cultivo, por los bajos precios registrados. Este arranque contribuyó a que la oferta disminuyera, por lo que el precio en origen ascendió.

En este mes las cotizaciones de la primera categoría de judía verde se recuperaron algo en relación a las registradas durante el mes de mayo, con una ganancia total de un 10%. No obstante, aun continúa manteniéndose en valores un 32% inferiores al valor medio de las campañas 05/08.

Como resumen del año deben citarse las grandes oscilaciones de precios sufridas por esta hortaliza, con una diferencia entre el valor máximo y el mínimo del año de 2,22€/kg, muy significativa si consideramos que el precio medio para todo el año fue de 1,27€/kg.

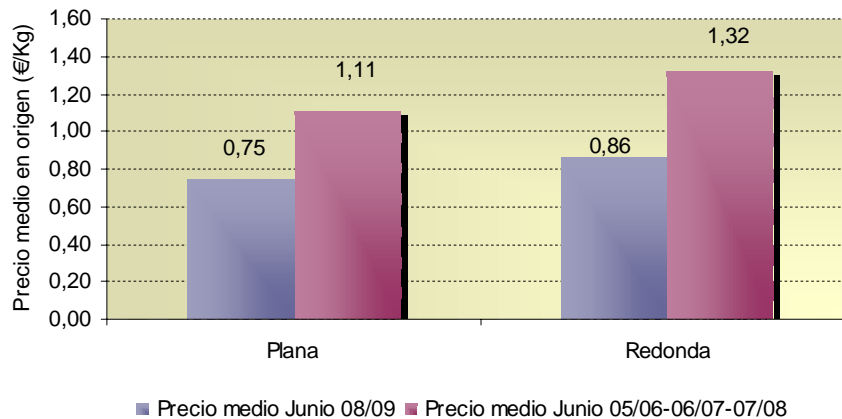
**Gráfico 20** Evolución mensual del precio en origen de primera categoría de la judía verde



## VI.2 Precio medio mensual por variedades de la judía verde

La judía verde se mantuvo durante junio en niveles de cotizaciones inferiores a los de la media de las tres campañas precedentes, depreciándose en relación a dicho valor medio un 32% la judía plana y un 35% la redonda.

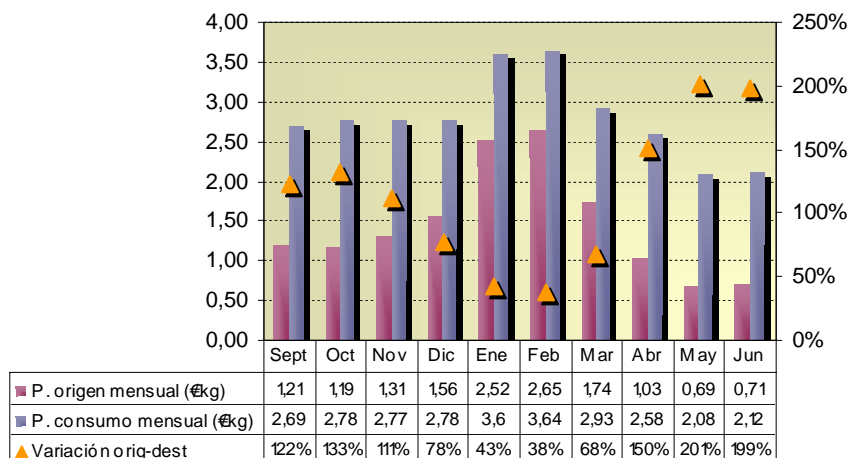
**Gráfico 21** Comparativa del precio medio mensual en origen por variedades de la judía verde de primera categoría



## VI.3 Comparativa de la evolución mensual de los precios en origen y destino de la judía verde

Durante el mes de junio se produjeron unas leves recuperaciones tanto del precio medio mensual al consumo como el de origen, con unas subidas del 2% y del 3% respectivamente, lo que propició que el margen comercial para el mes de junio se mantuviera en valores similares a los registrados durante mayo, establecido durante dicho mes en la franja del 200%.

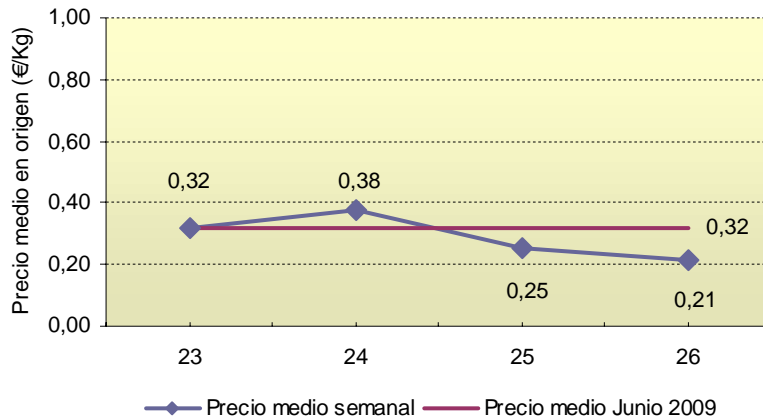
**Gráfico 22** Comparativa de la evolución mensual de los precios en origen y destino de la judía verde.



## VII. MELÓN

### VII.1 Evolución semanal y mensual del precio en origen del melón

**Gráfico 23** Evolución semanal del precio en origen del melón



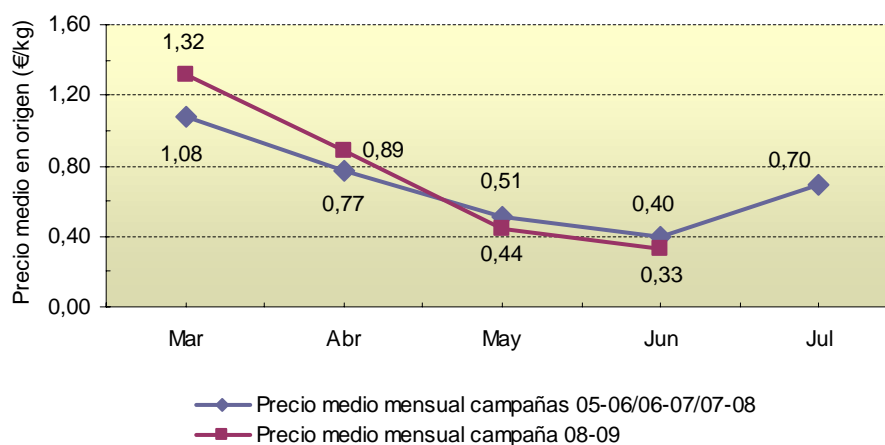
El repunte de los precios experimentado durante la primera semana del mes de junio se truncó a partir de la segunda, comenzando una depreciación continuada hasta registrar una pérdida de valor en relación a la semana 23 del 45%.

Estableciendo la comparación entre mayo y junio, se observa que el precio medio mensual para la primera categoría durante el sexto mes del año ha sido un 25% inferior que el de su predecesor.

Continúa la tónica descendente de la cotización mensual del melón iniciada al comienzo de su campaña, con una pérdida de valor total del 75%, situándose durante junio un 18% por debajo del dato medio de las tres campañas precedentes.

La bajada de cotización registrada durante junio fue debida en parte a la entrada en los mercados de melones procedentes de otras comunidades autónomas, como por ejemplo la Murciana, en las que se inició durante junio la campaña de recolección de esta fruta.

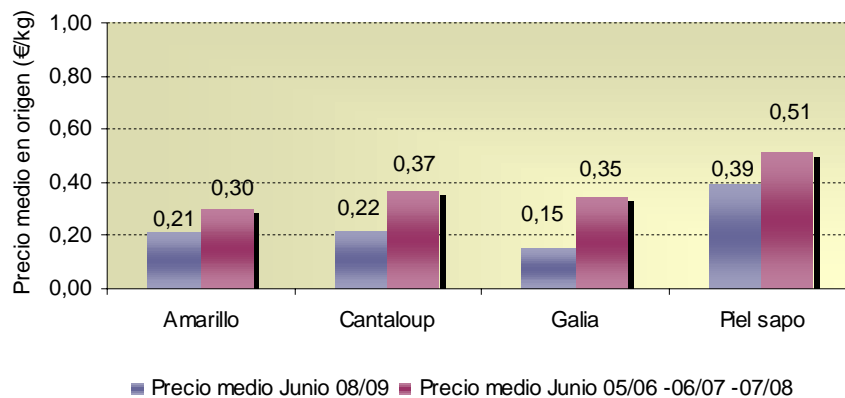
**Gráfico 24** Evolución mensual del precio en origen de primera categoría del melón



## VII.2 Precio medio mensual por variedades de melón

El melón obtuvo peores resultados en casi todas las variedades analizadas, que en la media de las tres campañas anteriores. El tipo galia fue el más castigado, con una pérdida de valor frente a la media de las tres campañas precedentes de un 57%, seguido por cantaloup con el 41%, amarillo con un 30% y por último el piel de sapo, con una reducción del 23%.

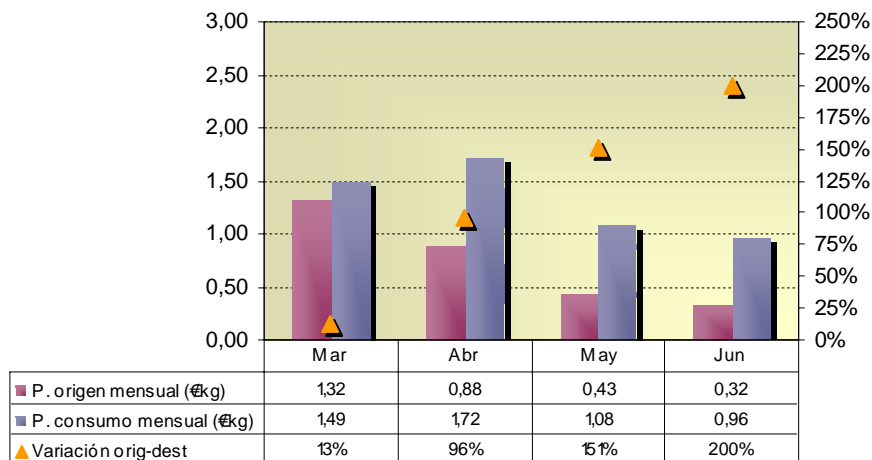
**Gráfico 25** Comparativa del precio medio mensual en origen por variedades del melón de primera categoría



## VII.3 Comparativa de la evolución mensual de los precios en origen y destino del melón

El margen comercial del melón se elevó hasta el 200% en el mes de junio, 49 puntos por encima del registrado en mayo. Este dato se obtuvo gracias a la importante disminución del precio en origen, con una pérdida de valor del 26% en relación a mayo, mientras que los precios al consumo disminuyeron tan solo un 11%.

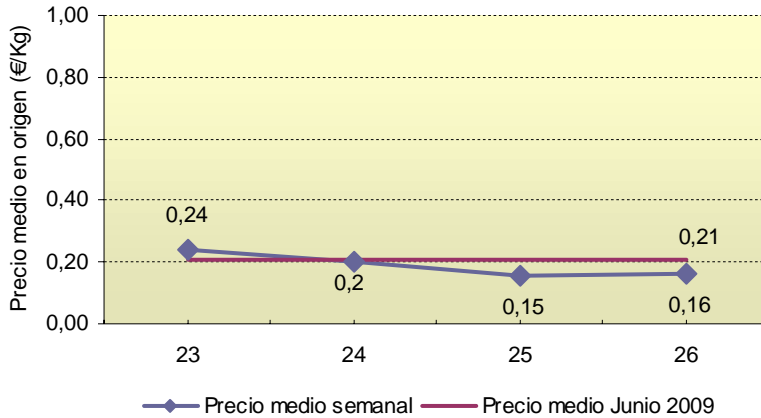
**Gráfico 26** Comparativa de la evolución mensual de los precios en origen y destino del melón.



## VIII. SANDÍA

### VIII.1 Evolución semanal y mensual del precio en origen de la sandía

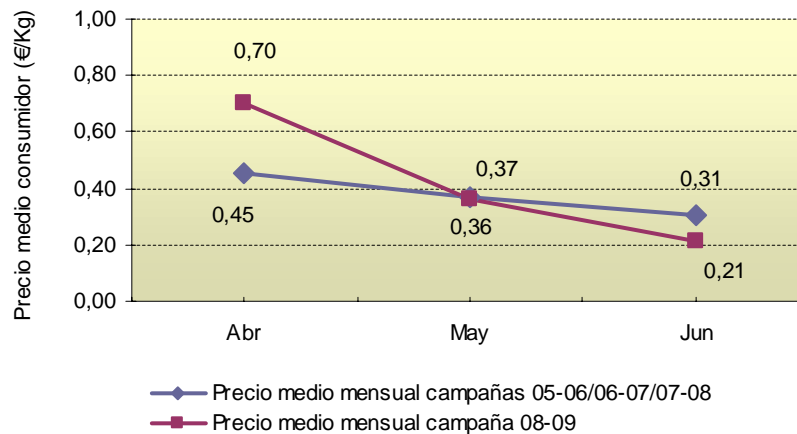
**Gráfico 27** Evolución semanal del precio en origen de la sandía



La depreciación continuada fue el dato más reseñable de la evolución del precio semanal para la sandía. Esta reducción, cifrada en el 33%, provocó que el precio medio mensual de la primera categoría durante el mes de junio fuera un 42% inferior al registrado durante mayo.

Durante el mes de junio, son muchas las frutas veraniegas que comienzan su recolección, suponiendo una fuerte competencia para las sandías producidas bajo plástico en el litoral Granadino y de Almería, de ahí que disminuyera mucho su precio de venta en origen por existir falta de demanda.

**Gráfico 28** Evolución mensual del precio en origen de primera categoría de sandía



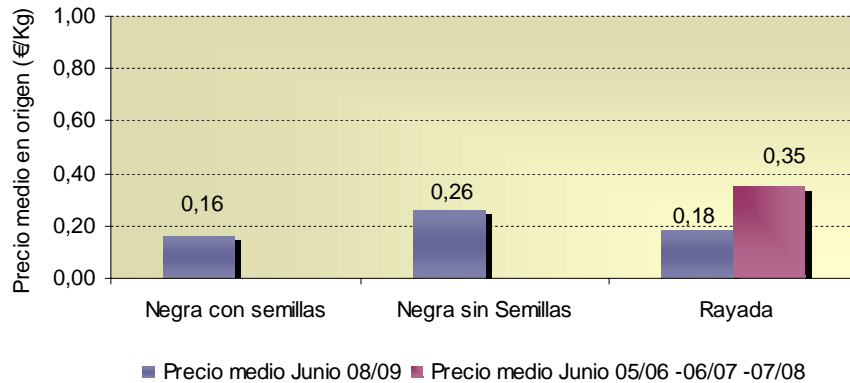
### VIII.2 Precio medio mensual por variedades de la sandía de primera categoría

La sandía rayada de primera categoría alcanzó en esta campaña una cotización un 49% inferior a la media de las tres anteriores.

En relación al mes de mayo, se produjo en junio una disminución de la cotización tanto para la sandía negra con semillas como para la sandía negra sin semillas. En ese sentido debe destacarse que la pérdida de valor registrada por ambas variedades ha sido de 0,13€/kg para la que presenta semillas y de 0,18€/kg para la que carece de ellas.



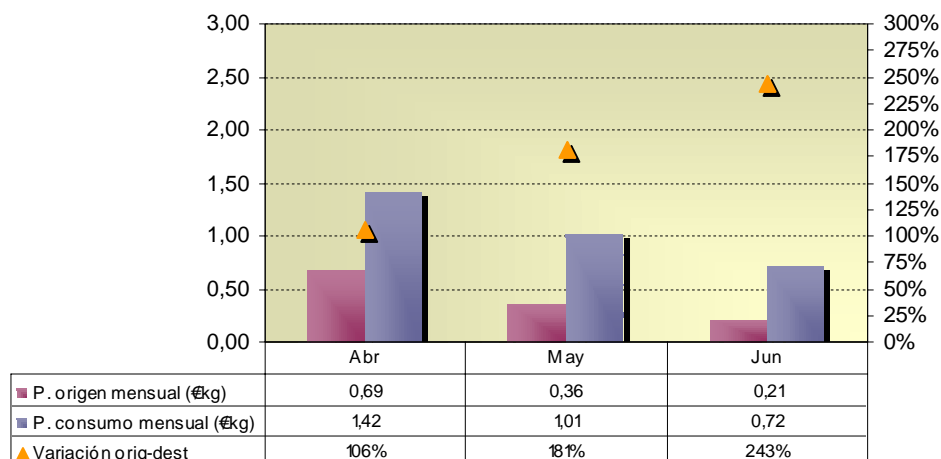
**Gráfico 29** Comparativa del precio medio mensual en origen por variedades de la sandía de primera categoría.<sup>3</sup>



### VIII.3 Comparativa de la evolución mensual de los precios en origen y destino de la sandía

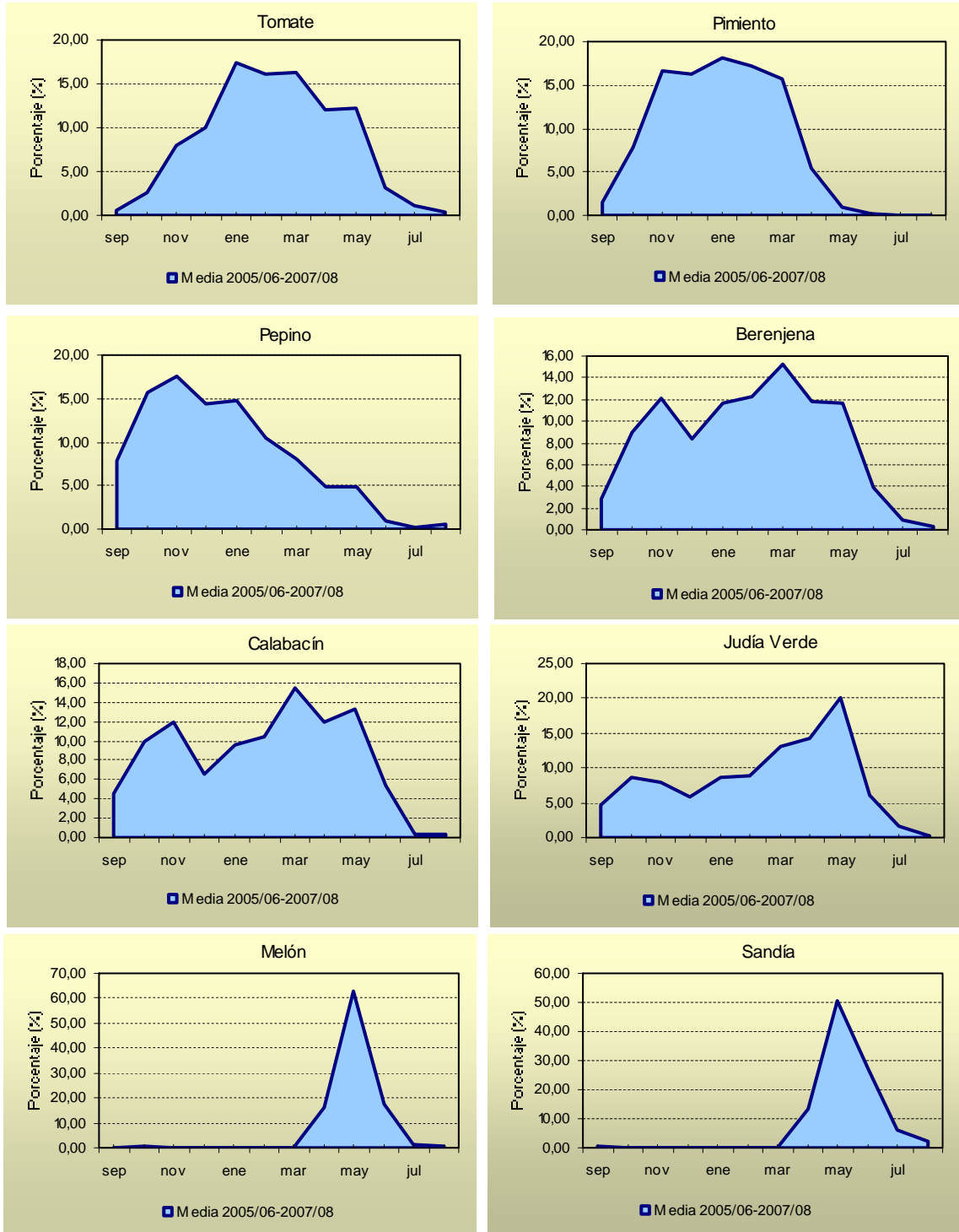
El margen comercial de sandía en el mes de junio, se elevó hasta alcanzar el 243%, lo que supuso un incremento con respecto al registrado durante el mes de mayo de un 62%. Continúa la reducción de precios para esta fruta, tanto en origen como en destino, iniciada en el mes de abril, por el contrario, el margen comercial mantiene su ascenso constante, siendo un 137% mayor que al inicio de campaña.

**Gráfico 30** Comparativa de la evolución mensual de los precios en origen y destino de la sandía.



<sup>3</sup> Sólo se disponen de datos de las variedades de sandía negra con semillas y negra sin semillas correspondientes a la campaña 2008/09.

## Anexo: Distribución mensual de la producción hortícola protegida de la provincia de Almería (%)



Fuente: Evaluación de la campaña hortícola almeriense 2007/08. Consejería de Agricultura y Pesca.