

LECHE DE VACA

PRECIO EN ORIGEN DE LA LECHE DE VACA. MAYO 2017

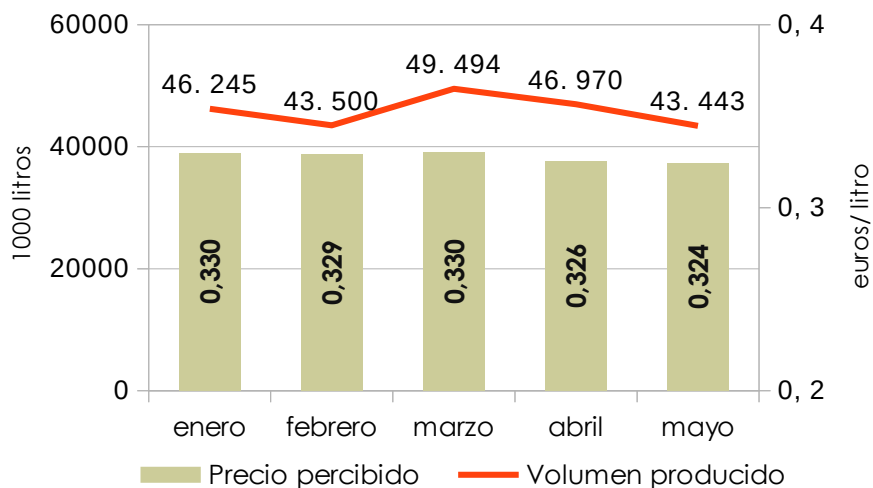
Este informe mensual recoge información de precio, volumen y parámetros medios de composición de la leche de vaca, correspondiente a las explotaciones lecheras de la Comunidad Autónoma andaluza.

PRECIOS DE LECHE DE VACA EN ANDALUCÍA

Se define **precio percibido** por el ganadero como el resultado de complementar el precio base¹ con una serie de bonificaciones / penalizaciones y primas complementarias:

- Una bonificación / penalización por diferenciales de MG y MP respecto a la composición estándar.
- Una penalización por déficit de calidad respecto a los parámetros estándar.
- Primas complementarias (prima de fidelidad, prima de cantidad, etc.).

Gráfico 1 Volumen de leche y precio percibido por el ganadero en Andalucía. Enero a Mayo de 2017



Fuente: datos obtenidos a partir de las declaraciones de los ganaderos de leche andaluces.

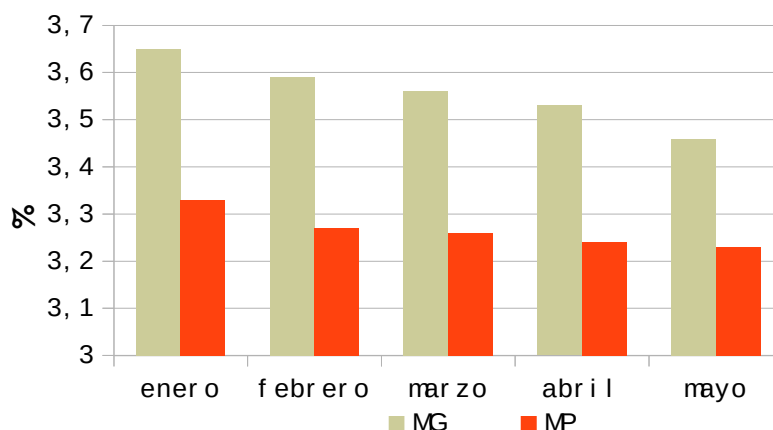
En mayo el precio medio percibido por el ganadero andaluz ha descendido un 0,4%, situándose en un nivel de 32,41 euros/100 litros. La bajada acumulada de los dos últimos meses es del 1,9%.

En cuanto al volumen producido que se ha entregado a la industria ha sido de 43,44 millones de litros, lo que representa un 7,5% menos respecto al mes anterior.

Los parámetros medios de composición de la leche de vaca correspondientes a las explotaciones andaluzas son el 3,46% para la materia grasa y el 3,23% para la materia proteica. Ambos parámetros tienden a la baja desde comienzos del año.

¹Precio de la leche a la salida de la explotación (costes de recogida y transporte a cargo de la empresa) con unos estándares de composición y de calidad. El caso más común establece las referencias de 100.000 gérmenes y 400.000 células somáticas por ml (según Normas Sanitarias de la Directiva 92/46/CEE). En España la composición estándar está definida para una materia grasa de 38 gramos por litro y una materia proteica de 32 gramos por litro (equivalencia aproximada de 3,7% MG y 3,1% MP).

Gráfico 2 Parámetros medios de composición de la leche. Enero a Mayo de 2017



PRECIOS COMUNITARIOS DE LECHE DE VACA

El Observatorio Europeo de la Leche tiene por objeto suministrar información y realizar análisis para aportar transparencia al mercado del sector lácteo a nivel mundial y europeo. Con los datos de precios mensuales aportados por dicho Observatorio se muestra una comparativa de la evolución de los precios en los principales países europeos productores de leche de vaca, frente a los precios medios de España y de la UE-15.

Tabla 1 Precios percibidos en Europa². Mayo de 2016 a mayo de 2017 (€/100 kg)

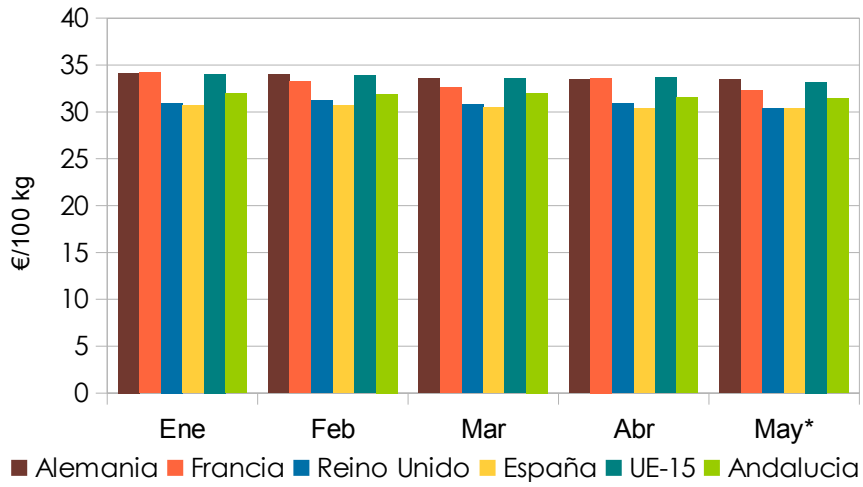
	Alemania	Francia	Reino Unido	España	UE-15	Andalucía
May	23,97	28,78	25,43	28,35	26,77	31,02
Jun	23,18	28,68	24,65	27,96	26,25	30,71
Jul	23,42	28,51	24,00	27,77	26,18	30,50
Ago	24,30	29,41	24,36	28,16	26,87	30,81
Sep	26,37	30,20	25,75	28,74	28,22	30,91
Oct	30,42	31,59	26,32	29,71	30,34	31,30
Nov	33,14	32,35	28,61	30,39	32,33	31,97
Dic	33,63	32,72	30,14	30,39	33,52	32,32
Ene	34,13	34,23	30,96	30,68	34,03	31,98
Feb	33,97	33,26	31,24	30,68	33,86	31,88
Mar	33,56	32,61	30,79	30,49	33,58	32,02
Abr	33,49	33,61	30,94	30,39	33,66	31,54
May*	33,49	32,27	30,39	30,39	33,20	31,41

*: Los precios de mayo de 2017 son estimaciones de los propios EE.MM.

Nota: los precios de Andalucía difieren de los recogidos en la figura 1, ya que, aun siendo todos precios percibidos, la unidad de medida es distinta, habiéndose utilizado para la conversión la densidad media de la leche de vaca de 1,032 kg/l.

²Alemania, Francia y Reino Unido son los principales productores europeos, sumando cerca del 50% de la producción de leche de vaca de la UE-28

Gráfico 3. Precios de la leche cruda de vaca en la UE. (Mayo 2016 – mayo 2017)



Fuente: Observatorio Europeo de la leche (http://ec.europa.eu/agriculture/milk-market-observatory/latest-statistics/prices-margins_en.htm). Para los datos de Andalucía Observatorio de Precios y Mercados de la CAPDR.