

Boletín Mensual de Precios en Origen del Sector Hortícola Protegido en Andalucía: Septiembre de 2009

Notas metodológicas.....	1
Comportamiento de las cotizaciones en origen.....	2
Anexo: Distribución mensual de la producción (%).....	13

Notas metodológicas

El sector hortícola intensivo agrupa los 8 principales productos¹ cultivados en invernadero en las provincias de Almería y de Granada.

Los precios medios en origen presentados en este boletín son extraídos de las consultas del sector hortícola del Observatorio de precios y mercados que se encuentra en la página web de la Consejería de Agricultura y Pesca. El precio medio en origen se define como el importe de venta del agricultor a la entrega del género en el almacén o comercializadora. Los precios presentados en el documento están expresados en valores corrientes, siendo la unidad utilizada el euro por kilo.

En el observatorio se diferencian dos tipos de precios medios en origen:

El precio medio en origen por producto, se obtiene a partir del cálculo de la media de las partidas comercializadas del producto en cuestión, utilizando una ponderación semanal del volumen.

El precio medio en origen por variedad, se obtiene de forma semejante al precio medio en origen por producto, con la salvedad de incluir un sistema de ponderación por variedades.

La presentación de los precios se realiza en los formatos que se desglosan a continuación:

- Evolución semanal del precio en origen. Analiza la variación semanal del precio medio de primera categoría, para cada producto hortícola a lo largo del mes, comparándolo a su vez, con el precio medio mensual.
- Evolución mensual del precio en origen. Estudia la evolución de la cotización en origen de la primera categoría en la campaña vigente en comparación con anterior.
- Precio medio mensual por variedad. Compara para las principales variedades de productos hortícolas, el precio medio de primera categoría en el mes vigente, con la campaña anterior.

La distribución mensual de la producción hortícola de Almería se obtiene a partir de los datos facilitados por el sector y la CAP.

¹ Tomate, pimiento, pepino, berenjena, calabacín, judía, melón y sandía.

Comportamiento de las cotizaciones en origen

I. TOMATE

I.1 Evolución semanal y mensual del precio en origen del tomate

Gráfico 1 Evolución semanal del precio en origen del tomate²

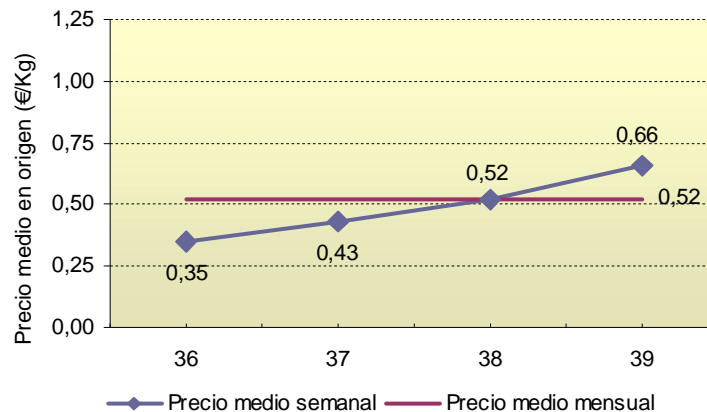
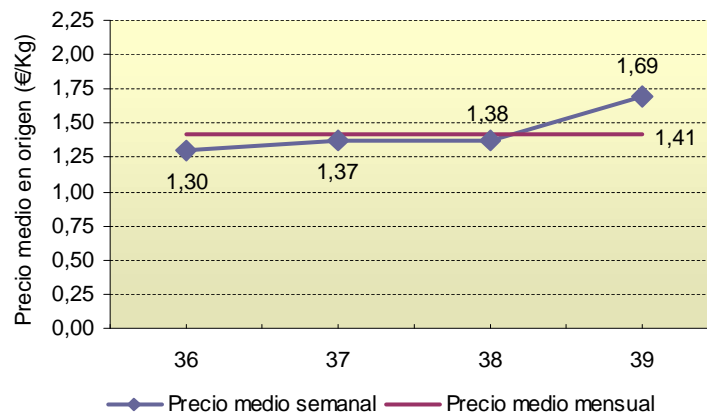


Gráfico 2 Evolución semanal del precio en origen del tomate cherry



Las elevadas temperaturas y los fuertes vientos de finales de agosto y primera quincena de septiembre provocaron un retraso en la fecha de plantación del tomate, así como fallos de cuaje en los primeros y segundos ramos que repercutieron en un retraso general de la producción. Las cotizaciones del producto respondieron de forma positiva, incrementándose ligeramente a medida que avanzaba el mes.

² Se excluye la variedad de tomate cherry.

Destaca el despegue de volumen y precios que se produce en la última semana y que dio lugar a un incremento del precio medio mensual. Como se observa en el gráfico 1, donde se analizan variedades como asurcado, liso, larga vida, pera, rama, etc, y se excluye el cherry, entre la semana 36 y 39 se produjo un incremento del precio del 89%. En el gráfico 2, donde se analiza exclusivamente el cherry, el incremento es de un 30%.

Gráfico 3 Evolución mensual del precio en origen del tomate³

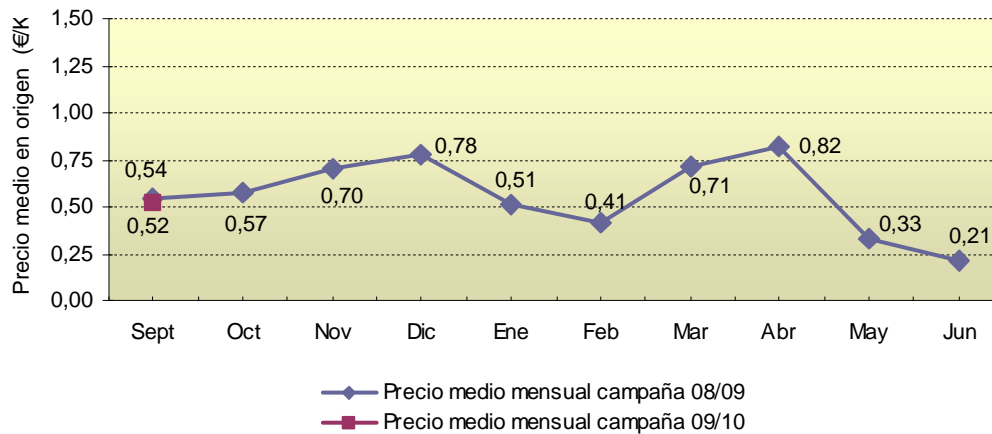
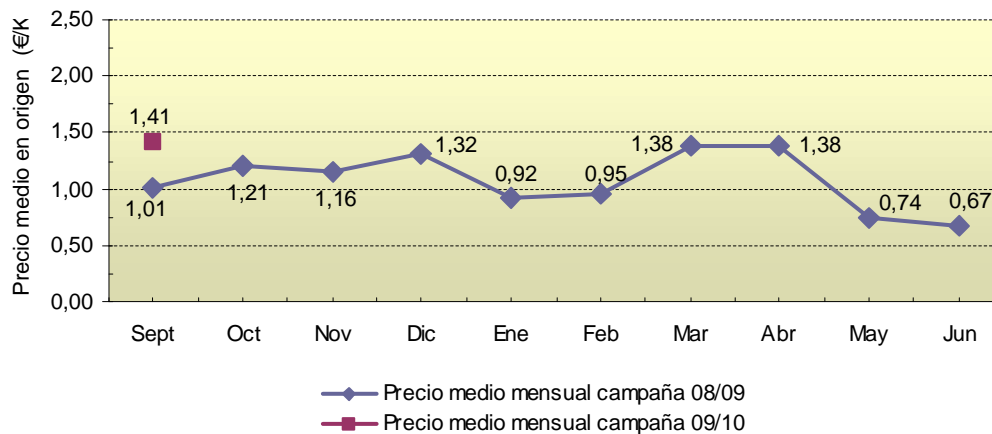


Gráfico 4 Evolución mensual del precio en origen del tomate cherry



El precio medio mensual de septiembre del tomate, sin incluir la variedad de tomate cherry, ha alcanzado un valor similar al de la campaña pasada con una diferencia por debajo de 0,02€/kg (gráfico 3).

En el caso de la variedad cherry (gráfico 4), la cotización final ha sido muy superior a la de inicio de la campaña pasada. Se han dado algunas cantidades más importantes de la subvariedad

³ Se excluye el tomate cherry.

cherry pera suelto, que ha influido de forma alcista en la formación final del precio medio mensual del tomate cherry.

I.2 Precio medio mensual por variedades de tomate de primera categoría

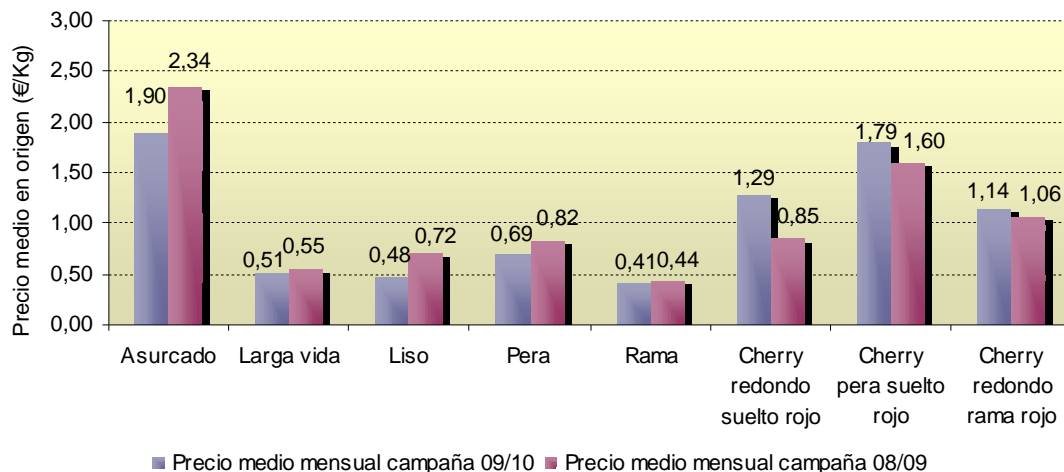
A excepción de la variedad de cherry, el resto de variedades han obtenido cotizaciones inferiores a las de la campaña 2008/09. Destacan las variaciones porcentuales a la baja del 50, 23 y 19% de las variedades de tomate liso, asurcado y pera respectivamente.

La recolección de la variedad de tomate asurcado se ha iniciado esta campaña con mayor precipitación que en campañas precedentes. El incremento del número de productores que han optado por realizar una siembra temprana, unido a las altas temperaturas diurnas, la estabilidad en las temperaturas nocturnas y la elevada humedad relativa en los meses de agosto y septiembre, han sido los principales condicionantes del incremento productivo en los inicios de la campaña.

En el caso de la variedad cherry, los precios medios mensuales de las tres subvariedades analizadas superaron los valores de la campaña anterior para el mismo mes analizado. El caso más relevante es el del cherry redondo suelto rojo, con una diferencia de 0,44€/kg, lo que supuso un incremento del 34%; seguido del pera suelto rojo, con un 11% y el redondo rama rojo, con un 7%.

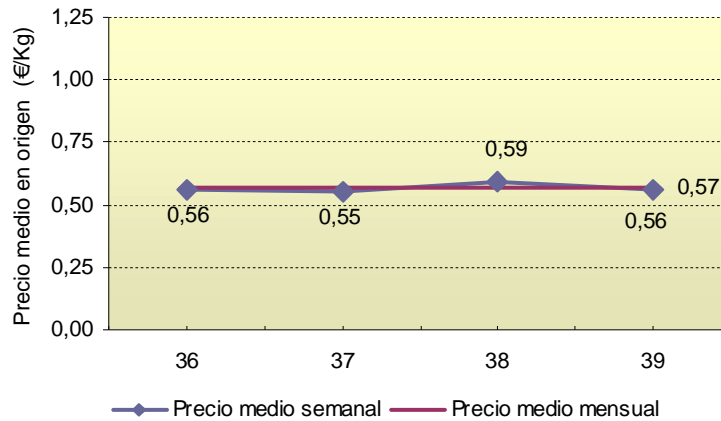
Durante el mes de septiembre fue finalizando la producción procedente de cultivos al aire libre y bajo estructuras de malla del noroeste de la provincia de Granada y se estuvieron plantando los cultivos hortícolas bajo plástico hasta mediados de mes.

Gráfico 5 Comparativa del precio medio mensual en origen de primera categoría por variedades de tomate



II. PIMIENTO

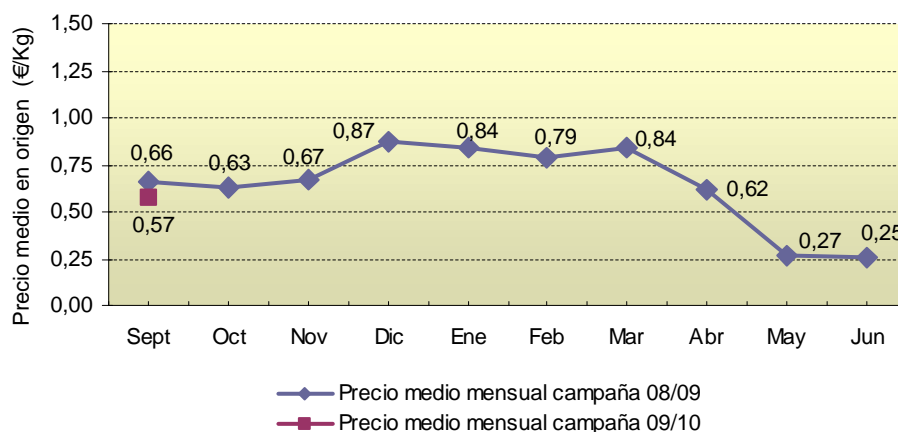
I.1 Evolución semanal y mensual del precio en origen del pimiento



Aunque los precios mantuvieron un comportamiento estable a lo largo de todo el mes, hay que significar la caída de la cotización media mensual, en un 16%, respecto al mismo periodo de la campaña precedente.

Como ocurre con el resto de los productos hortícolas, el pimiento encontró grandes dificultades para hacerse hueco en el mercado de exportación. Los países del resto de Europa seguían contando en sus mercados con producciones propias debido a la prolongación de una climatología favorable.

Gráfico 6 Evolución mensual del precio en origen del pimiento de primera categoría.

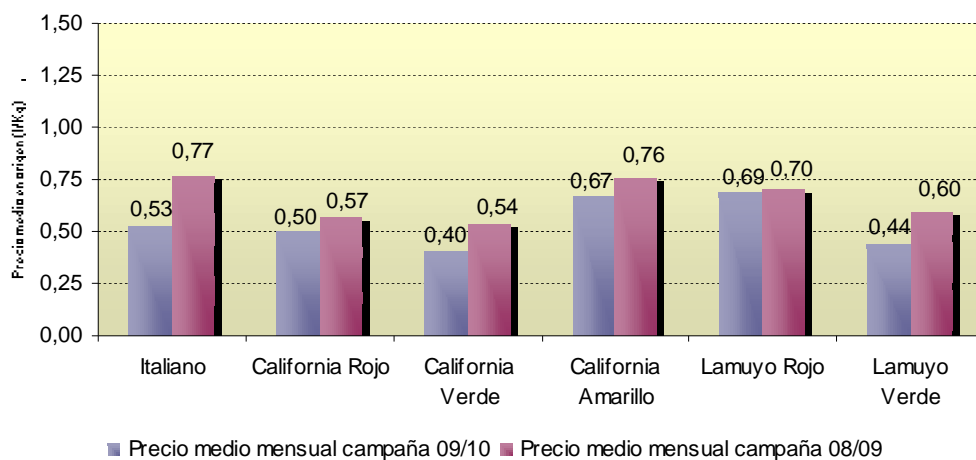


II.2 Precio medio mensual por variedades de pimiento de primera categoría

Como puede observarse en el gráfico 7, el precio medio mensual, para todas las variedades de pimiento, fue inferior a la media de la campaña anterior. El más perjudicado fue el pimiento italiano con una cotización del 45% inferior, seguido del lamuyo y el california verde, con un 36% y un 35% respectivamente.

Respecto a las producciones, se han mantenido en niveles similares a los del septiembre de 2008, correspondiendo la menor presencia al pimiento italiano.

Gráfico 7 Comparativa del precio medio mensual en origen de primera categoría por variedades de pimiento



III. PEPINO

III.1 Evolución semanal y mensual del precio en origen del pepino

Gráfico 8 Evolución semanal del precio en origen del pepino

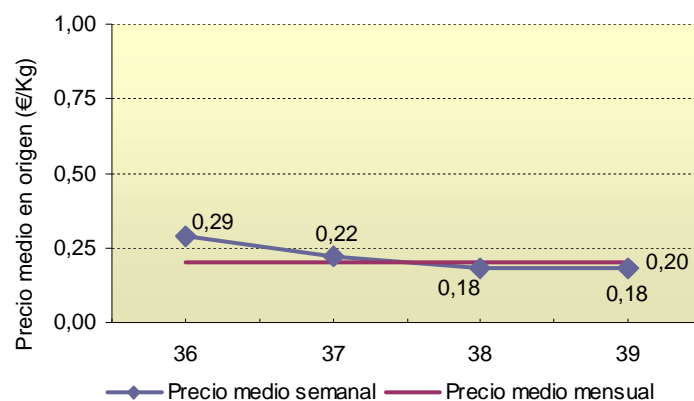
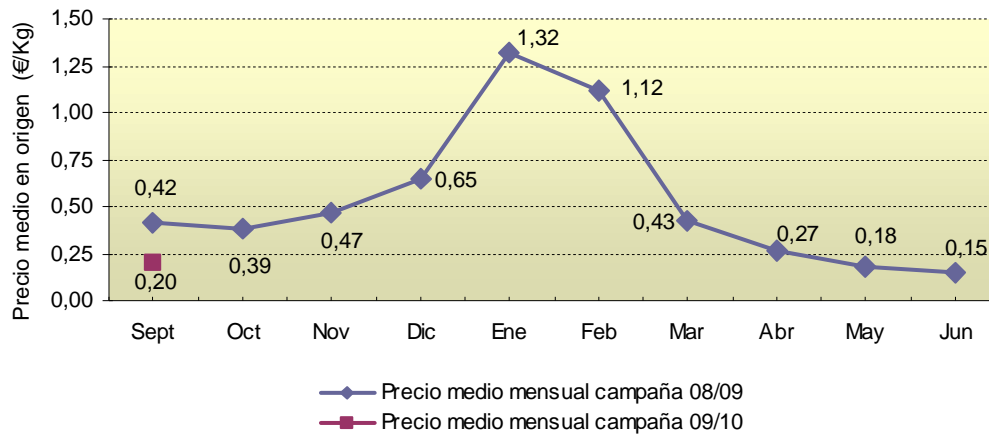


Gráfico 9 Evolución mensual del precio en origen del pepino de primera categoría.

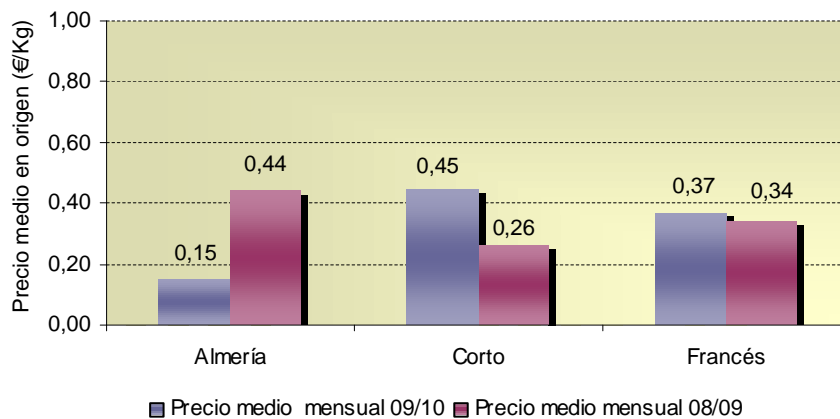


El pepino fue el producto que sufrió un mayor desplome, con una caída de un 110% respecto al mismo periodo de la campaña anterior. A la presencia de producción propia en el centro y norte de Europa hay que sumarle un incremento del volumen cosechado, entre un 20 y un 25%, superior a las mismas fechas del año 2008. El problema se centra en la variedad de pepino Almería, con una orientación exclusiva a la exportación, ya que las variedades de corto y francés presentaron volúmenes minoritarios y se consumen casi exclusivamente en el mercado nacional.

III.2 Precio medio mensual por variedades de pepino de primera categoría

El análisis por variedades acentúa aún más la preocupante situación del pepino Almería. La diferencia de 0,29 €/kg entre los dos periodos comparados supone una variación porcentual en negativo del 193%. Aunque el pepino corto y francés mantuvieron un comportamiento opuesto, el primero con un incremento del precio medio mensual del 43% respecto al mismo periodo de la pasada campaña y el segundo cotizando en niveles similares; esto no supuso un alivio en el sector por la presencia minoritaria de ambas variedades en el mercado.

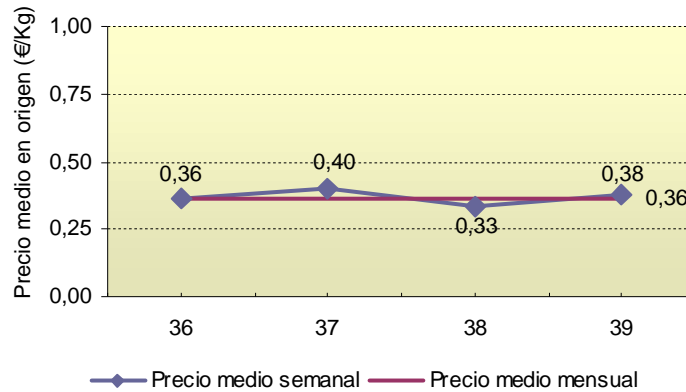
Gráfico 10 Comparativa del precio medio mensual en origen de primera categoría por variedades de pepino



IV. BERENJENA

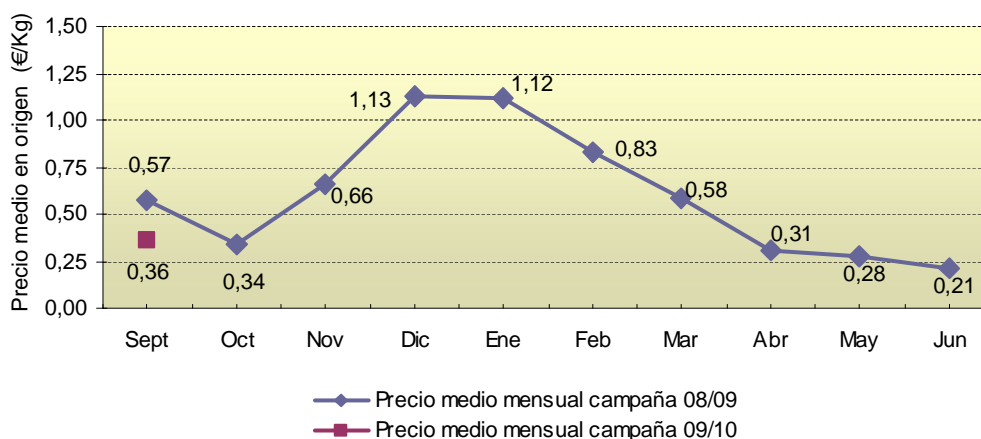
IV.1 Evolución semanal y mensual del precio en origen de la berenjena

Gráfico 11 Evolución semanal del precio en origen de la berenjena



La berenjena ha sido uno de los productos más perjudicados por la existencia de producción propia en los países comunitarios habitualmente consumidores de Berenjena. Aunque los precios medios semanales presentaron cierta estabilidad a lo largo de todo el mes analizado, los niveles de cotización fueron muy bajos, con un máximo de 0,40 €/kg y un mínimo de 0,33 €/kg, las semanas 37 y 38 respectivamente. El precio medio mensual se situó en 0,36 €/kg, lo que supuso un 50% menos que en septiembre de la pasada campaña, a pesar de que los volúmenes recolectados se mantuvieron en niveles similares.

Gráfico 12 Evolución mensual del precio en origen de primera categoría de berenjena

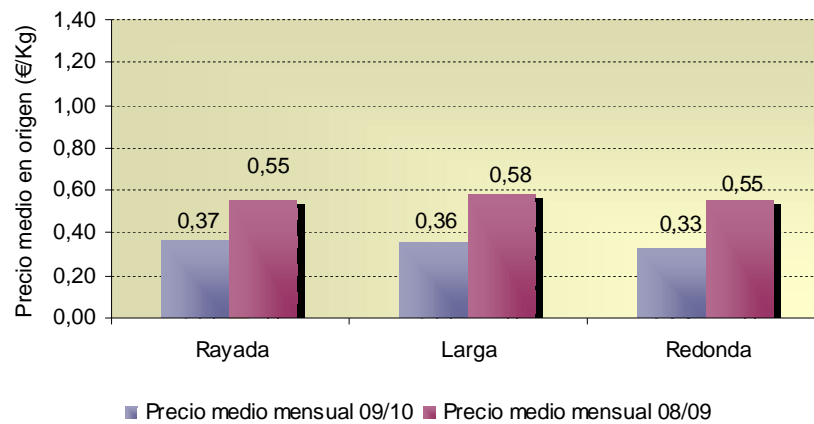


IV.2 Precio medio mensual por variedades de la berenjena de primera categoría

Las tres variedades de berenjena presentaron precios medios mensuales similares. El precio más bajo fue para la variedad redonda, con 0,33 €/kg, y el más alto para la rayada 0,37 €/kg.

La variedad de berenjena larga con mayor representatividad de volumen, en torno al 84%, cotizó a 0,36€/kg, lo que supuso una caída del 61% respecto al mismo periodo de la campaña anterior.

Gráfico 13 Comparativa del precio medio mensual en origen por variedades de la berenjena de primera categoría



V. CALABACÍN

V.1 Evolución semanal y mensual del precio en origen del calabacín

Gráfico 14 Evolución semanal del precio en origen del calabacín

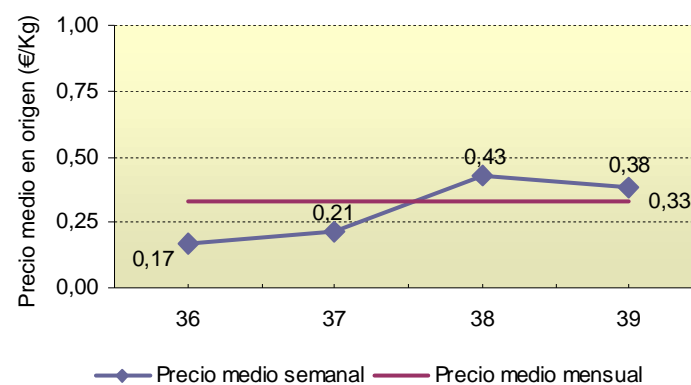
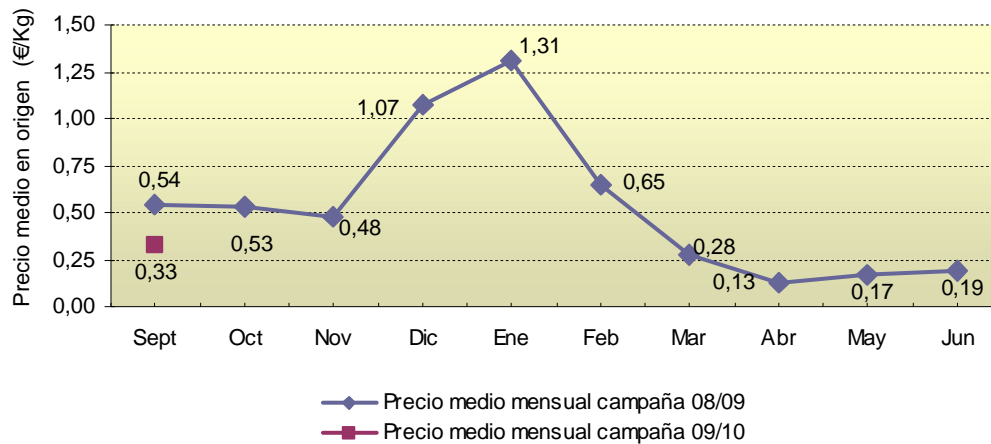


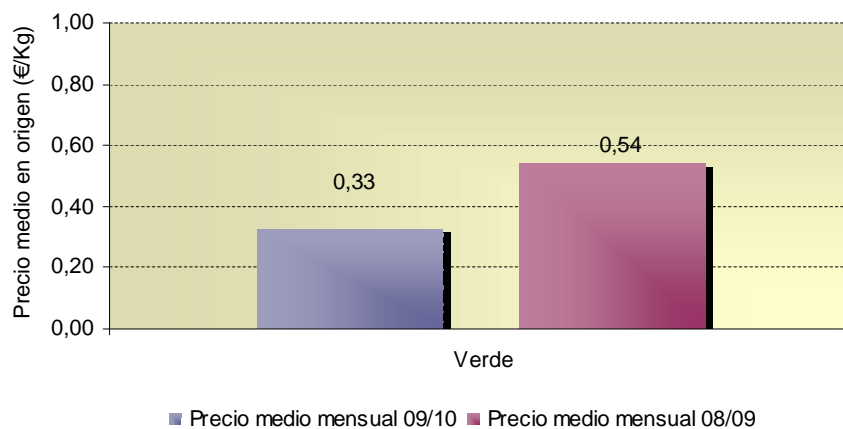
Gráfico 15 Evolución mensual del precio en origen de primera categoría del calabacín



El calabacín fue, junto al pepino y la berenjena, de los productos hortícolas más perjudicados durante el mes de septiembre. Iniciaba el mes recordando uno de los niveles más bajos de la pasada campaña con 0,17€/kg y, aunque su progresión fue positiva durante las tres primeras semanas alcanzando el punto más alto la semana 38 con 0,43€/kg, el precio medio mensual resultante fue de 0,33 €/kg. Es decir, un 64% más bajo que el inicio de la campaña pasada. Las razones son de la misma naturaleza que en el resto de los productos, la buena climatología del centro y norte de Europa ha permitido a los países importadores de estos productos alargar su producción impidiendo un hueco en el mercado a nuestra producción.

IV.2 Precio medio mensual por variedades de calabacín de primera categoría

Gráfico 16 Comparativa del precio medio mensual en origen por variedades de la calabacín de primera categoría



VI. JUDÍA VERDE

VI.1 Evolución semanal y mensual del precio en origen de la judía verde

Gráfico 17 Evolución semanal del precio en origen de la judía verde

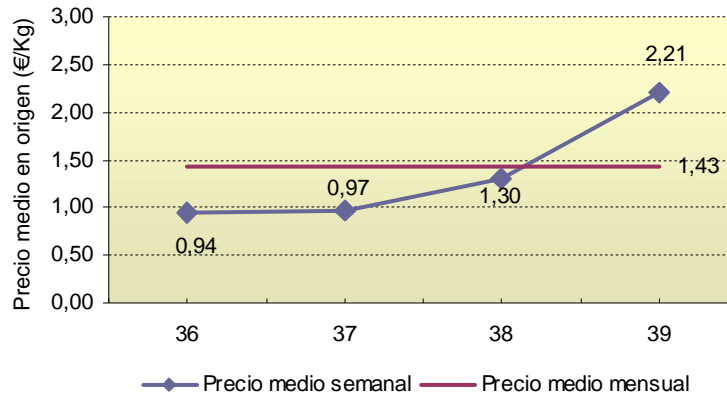
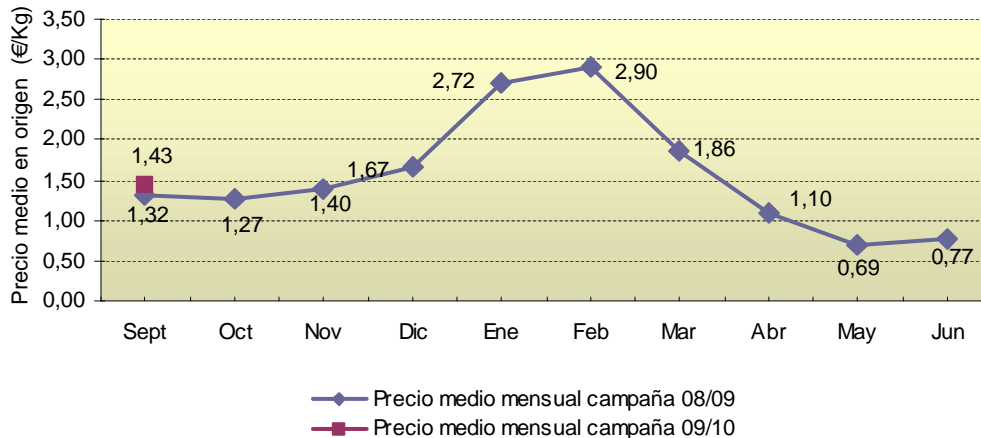


Gráfico 18 Evolución mensual del precio en origen de primera categoría de la judía verde



Los volúmenes de judía verde comercializada durante el mes de septiembre han sido de escasa importancia, además de presentar escasa calidad.

Los precios han tenido un comportamiento positivo a lo largo de todo el mes. El despegue más importante se produce la semana 39 con un incremento del 41% respecto a la semana anterior.

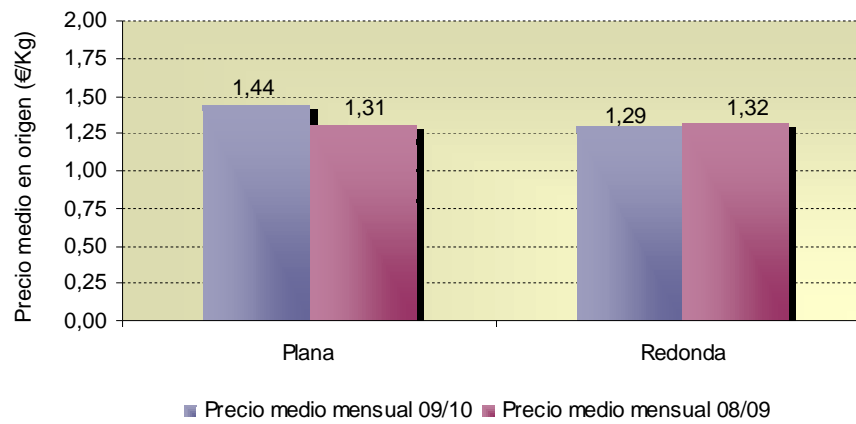
En su comparativa con el mismo periodo de la campaña anterior, el precio ha sido superior en un 8%.

VI.2 Precio medio mensual por variedades de la judía verde

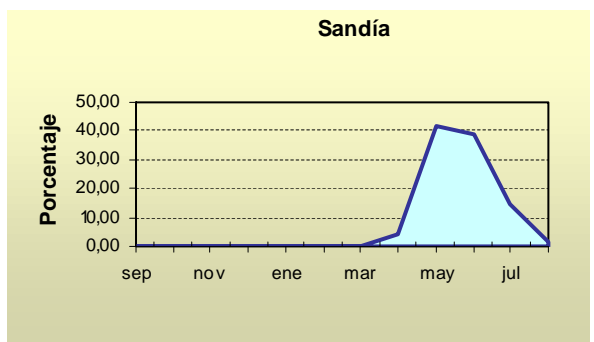
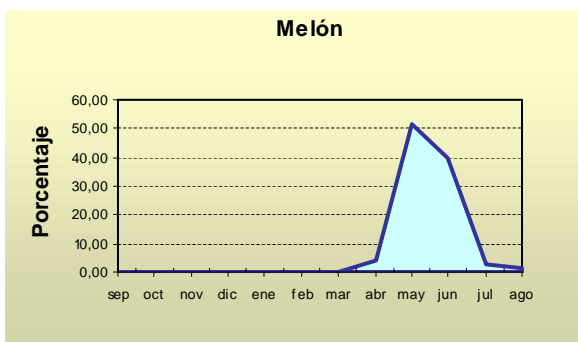
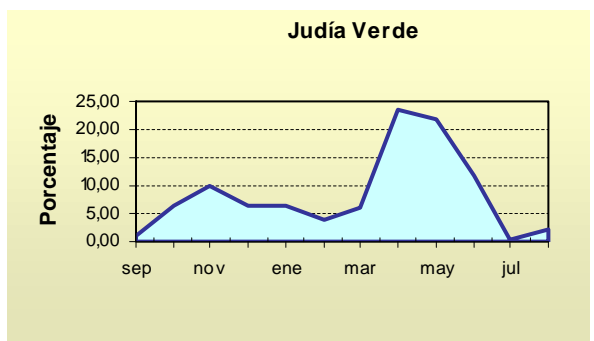
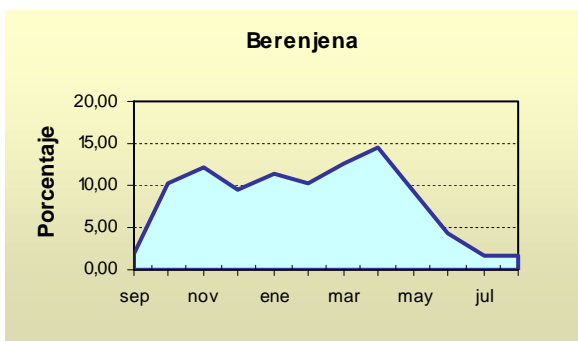
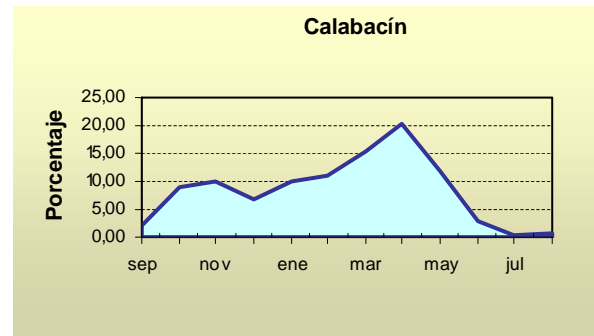
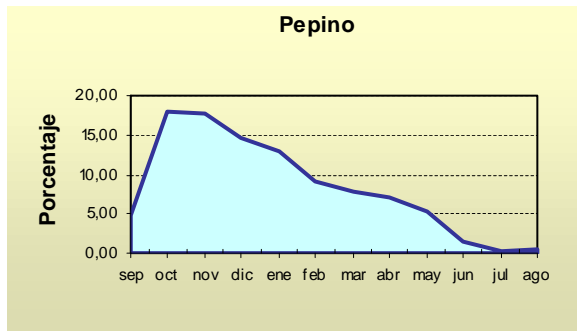
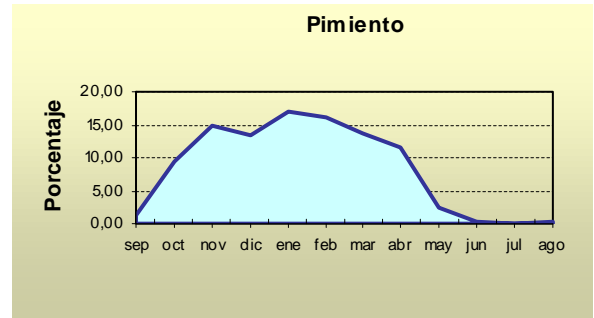
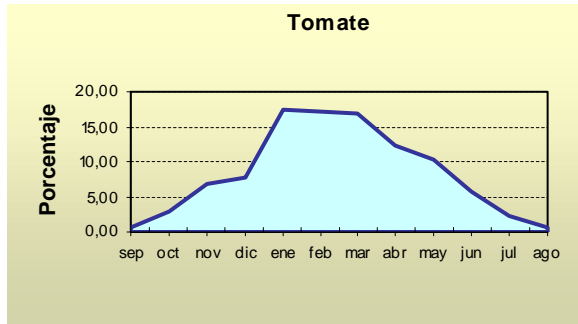
En el análisis por variedades puede observarse como la judía verde plana alcanza un 10% de cotización superior a la judía verde redonda. Sin embargo, la existencia de esta última es prácticamente anecdótica dentro de los escasos volúmenes comercializados en el total del

producto. Respecto al mismo periodo de la campaña anterior, la variedad plana supera el precio en un 9%, mientras que en la variedad redonda cae en un 2%.

Gráfico 19 Comparativa del precio medio mensual en origen por variedades de la judía verde de primera categoría



Anexo: Distribución mensual de la producción hortícola protegida de la provincia de Almería (%)



Fuente: Evaluación de la campaña hortícola almeriense 2008/09. Consejería de Agricultura y Pesca.