

Mandarina: Campaña 2016/17

La producción general de cítricos en la campaña 2016/17 aumentó con respecto a la campaña precedente, según los datos del anuario de la CAPDR. Sin embargo, la **producción de mandarina** experimentó un descenso del 17,9% con respecto al volumen cosechado en 2015/16.

En general, las **cotizaciones medias de la mandarina** en la campaña 2016/17 han sido superiores a las de las campañas precedentes, tanto el valor alcanzado por el producto en el campo, como el valor medio de la mandarina una vez manipulada.

Al igual que en el resto de cítricos, el volumen de las **exportaciones** de mandarina andaluza vuelven a subir tras un año de caída. Esta subida del volumen prácticamente no se ve reflejada en el valor total de las exportaciones de mandarina a causa de la bajada producida en el valor unitario de la mandarina andaluza en los mercados exteriores.

La provincia de **Huelva** abarca **cerca de la mitad de la superficie** de mandarina, seguida de las provincias de Sevilla y Almería, con el 18% y el 16%, respectivamente. El resto de la superficie de mandarina esta representado por las provincias de Málaga con el 12%, Cádiz con el 4% y Córdoba con el 3%.

Principales datos de Andalucía

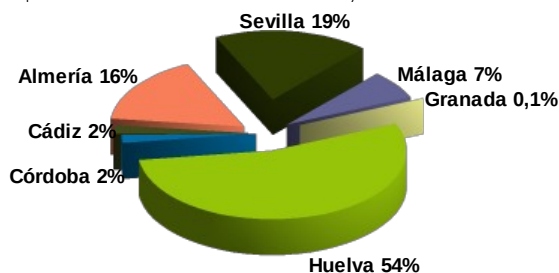
	Superficie (ha)	Producción (miles kg)	Rendimiento (kg/ha)
2016/17	15.095	321.969	21.330
Variación 2016/17-Media 2011/16	-5,8%	-9,8%	-3,4%

Fuente: Anuarios de Estadísticas Agrarias 2011, 2012, 2013, 2014, 2015 y 2016 (Provisional), CAPDR

Valor de la producción Cítricos 2016 (mills. €)	Valor de la producción Mandarina 2016 (mills. €)	Precio medio Mandarina en origen 2016/17 (€/kg)	Precio medio Mandarina manipulada 2016/17 (€/kg)
867,7	170,6	0,55	0,89

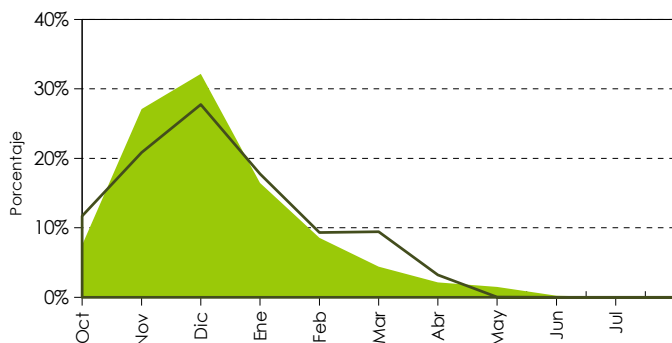
Fuente: Macromagnitudes agrarias para el año 2016. El dato del valor de la producción para los cítricos del año 2016 se corresponde con el valor de la producción comercializada de cítricos a lo largo de la campaña 2016/17. CAPDR (Provisional). Precios procedentes del Observatorio de Precios y Mercados. CAPDR

Distribución geográfica de la producción de mandarina:



Fuente: Anuario de Estadísticas Agrarias 2016 (Provisional), CAPDR

Distribución mensual del volumen comercializado

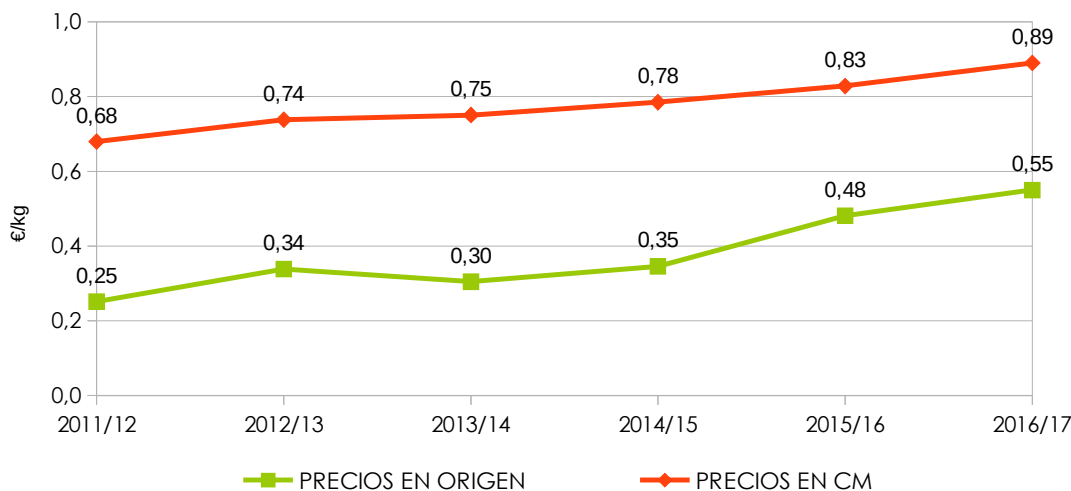


Fuente: Elaboración propia a partir de los datos del Observatorio de Precios y Mercados. CAPDR

La campaña 2016/17 de mandarina mantiene una evolución en el volumen comercializado durante la misma similar a las campañas precedentes, alcanzándose en diciembre el máximo volumen comercializado. Comparando la campaña 2016/17 con la media del período 2011-2016 resalta, por un lado, una disminución del volumen comercializado en los meses de noviembre y diciembre, mientras que en el mes de marzo se produjo un incremento del volumen de mandarina comercializado.



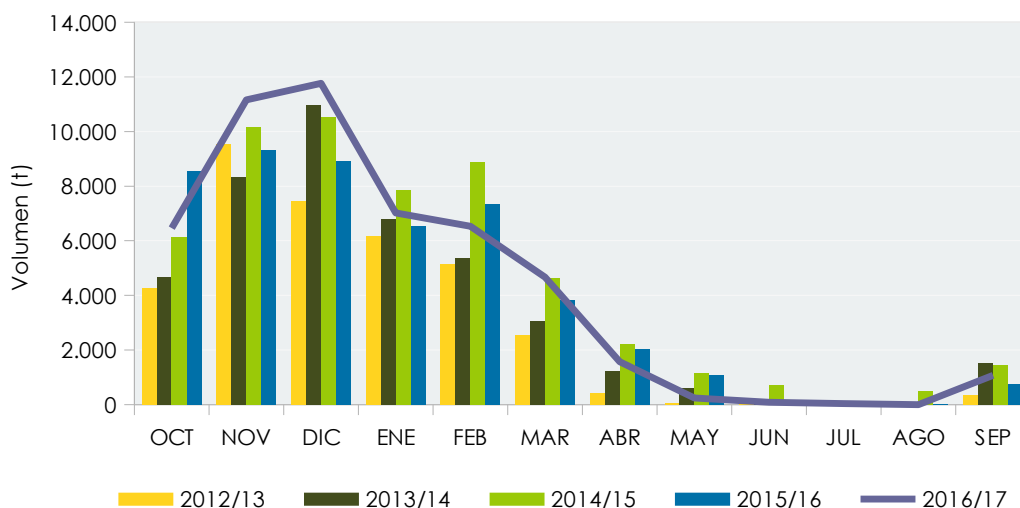
Evolución de los precios medios de la mandarina por campaña



En general las cotizaciones medias de la mandarina en la campaña 2016/17, tanto en origen como a la salida de la central de manipulación, son superiores a las alcanzadas en la campaña 2015/16. Concretamente, el precio medio liquidado al agricultor pasa de 0,48 a 0,55 euros por kilogramo de producto, es decir un 14% superior al valor de la campaña precedente. Y el precio medio de la mandarina manipulada es un 7% superior al valor medio alcanzado en 2015/16, es decir, el precio medio ha pasado de 0,83 a 0,89 euros por kilogramo de producto.

Fuente: Elaboración propia a partir de los datos del Observatorio de Precios y Mercados. CAPDR

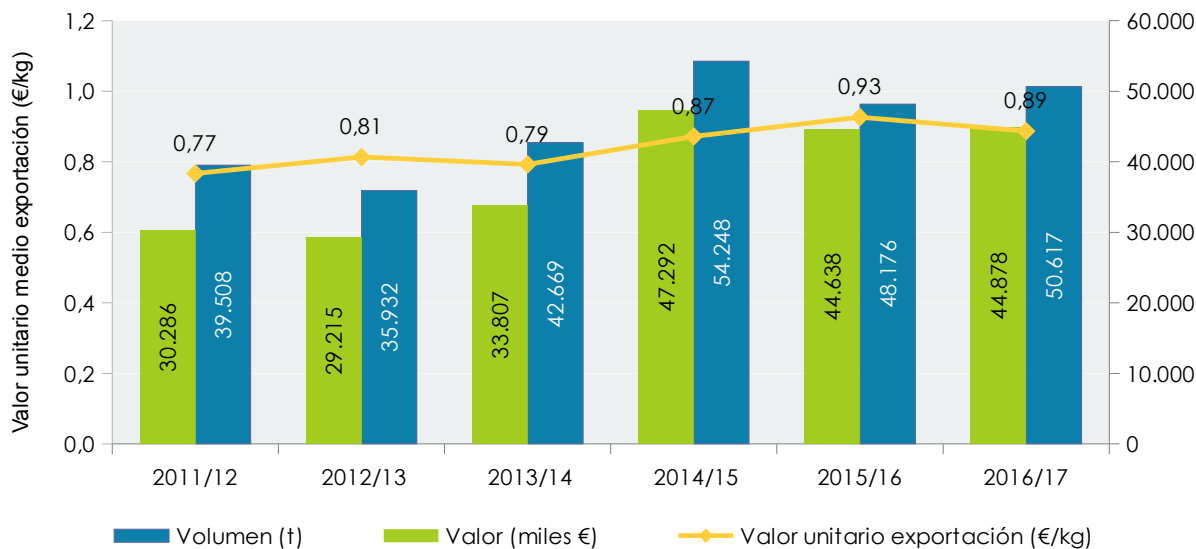
Distribución mensual y evolución del volumen exportado de mandarina



Durante la campaña 2016/17 el volumen exportado de mandarina siguió una tendencia o evolución similar al de las campañas precedentes. En los meses de octubre y febrero se produjeron descensos en el volumen exportado respecto a la campaña 2015/16, mientras que en los meses de noviembre y diciembre los volúmenes alcanzados fueron superiores. El volumen exportado de mandarina alcanzó su valor máximo en el mes de diciembre con 11.767 toneladas.

Fuente: DATACOMEX. (Período de octubre a septiembre). Datos de 2016 y 2017 provisionales.

Evolución del volumen y el valor de las exportaciones de mandarina



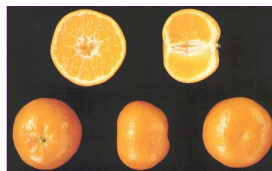
En 2016/17 el volumen de mandarina andaluza exportado ha sido un 5% superior al de la campaña precedente. Sin embargo, el valor del total de las exportaciones de mandarina sólo ha sido un 0,5% superior como resultado del descenso en un 4% del valor unitario medio obtenido por kilogramo de producto.

Fuente: DATACOMEX. (Período de octubre a septiembre). Datos de 2016 y 2017 provisionales.

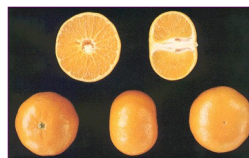
Calendario de producción

	oct		nov		dic		ene		feb		mar		abr		may		jun		jul		ago		sep	
	1-15	16-31	1-15	16-30	1-15	16-31	1-15	16-31	1-15	16-28	1-15	16-31	1-15	16-30	1-15	16-31	1-15	16-30	1-15	16-31	1-15	16-31	1-15	16-30
Mandarina	[Bar chart showing production periods for various mandarin types]																							
Clementina temprana	[Production period: Oct 1-15 to Feb 16-28]																							
Clementina media temporalada	[Production period: Nov 16-30 to Mar 16-31]																							
Clementina tardía	[Production period: Dec 16-31 to Apr 16-30]																							
Mandarina e Híbridos	[Production period: Oct 16-31 to Jun 16-30]																							
Satsumas	[Production period: Oct 16-31 to Dec 16-31]																							

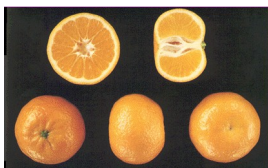
Tipos comerciales de mandarina



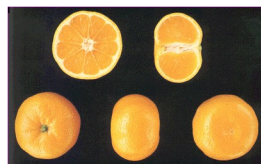
CLEMENTINA TEMPRANA: Variedad muy precoz, de fruto pequeño, pulpa tierna y buen contenido en zumo.



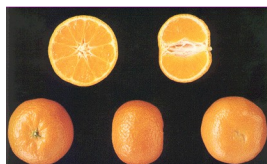
MANDARINA E HÍBRIDOS: Frutos grandes, con elevado contenido en zumo de muy buena calidad.



CLEMENTINA MEDIA TEMPORADA: Fruto de tamaño grande, sin semillas y con un alto contenido en zumo de buena calidad.



SATSUMA: Buen tamaño de fruto, con elevado contenido en zumo.



CLEMENTINA TARDÍA: Fruto pequeño, excelentes características organolépticas, productiva y con tendencia a la vejería.

Cítricos: Mandarina

Se permite la reproducción total o parcial de los datos o gráficos de esta publicación, citando su procedencia.