

LECHE DE VACA

PRECIO EN ORIGEN DE LA LECHE DE VACA. ENERO 2018

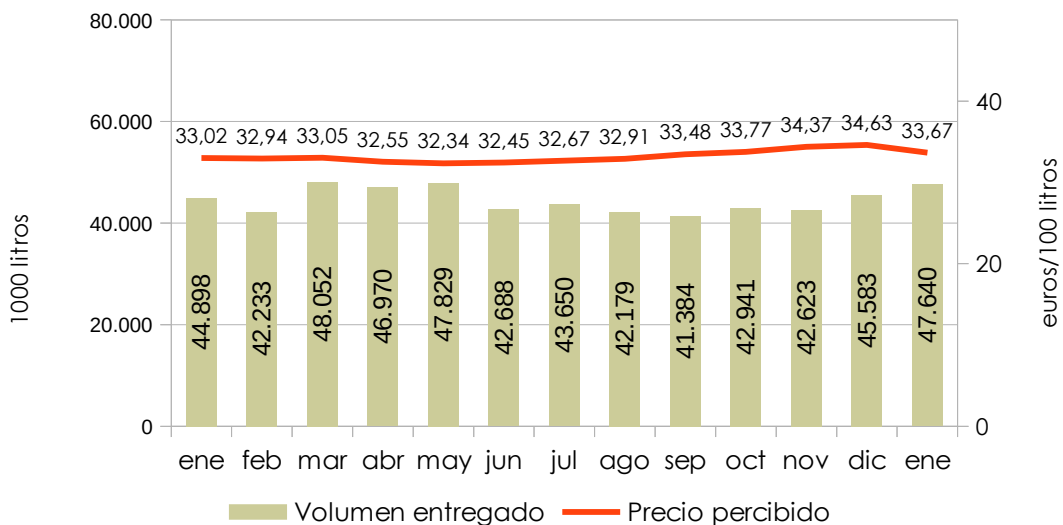
Este informe mensual recoge información de precio, volumen y parámetros medios de composición de la leche de vaca, correspondiente a las explotaciones lecheras de la Comunidad Autónoma andaluza.

PRECIOS DE LECHE DE VACA EN ANDALUCÍA

Se define **precio percibido** por el ganadero como el resultado de complementar el precio base¹ con una serie de bonificaciones / penalizaciones y primas complementarias:

- Una bonificación / penalización por diferenciales de MG y MP respecto a la composición estándar.
- Una penalización por déficit de calidad respecto a los parámetros estándar.
- Primas complementarias (prima de fidelidad, prima de cantidad, etc.).

Gráfico 1 Volumen declarado y precio percibido por el ganadero en Andalucía. Enero de 2017 a enero de 2018



Fuente: datos obtenidos a partir de las declaraciones de los ganaderos de leche andaluces.

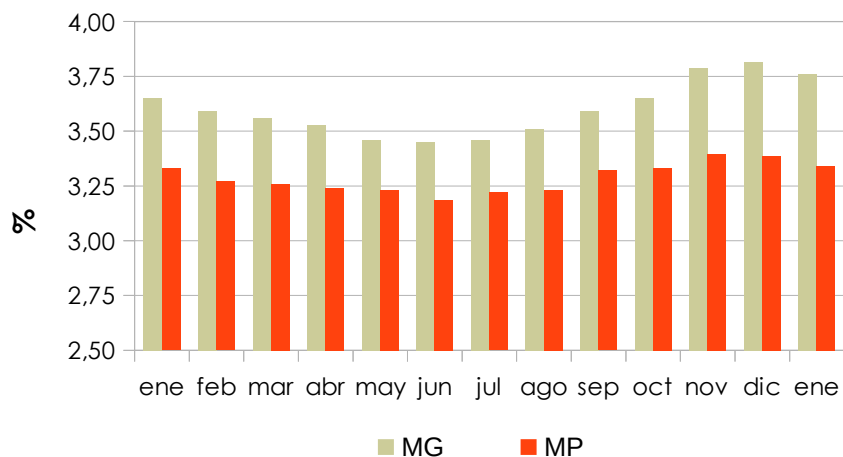
La tendencia al crecimiento del precio que percibe el ganadero andaluz por la leche de vaca sucedida en el segundo semestre de 2017 se invierte llegado el primer mes de 2018. En enero el precio experimenta una caída del 2,7% respecto al mes pasado y se sitúa en 33,67 euros/100 litros, nivel similar al que se percibía al principio del otoño del año pasado.

En cuanto al volumen de entregas a industria en el mes de enero la cifra alcanza más de 47,6 millones de litros (algo más de un 6% por encima del volumen entregado en enero de 2017).

¹Precio de la leche a la salida de la explotación (costes de recogida y transporte a cargo de la empresa) con unos estándares de composición y de calidad. El caso más común establece las referencias de 100.000 gérmenes y 400.000 células somáticas por ml (según Normas Sanitarias de la Directiva 92/46/CEE). En España la composición estándar está definida para una materia grasa de 38 gramos por litro y una materia proteica de 32 gramos por litro (equivalencia aproximada de 3,7% MG y 3,1% MP).

Los parámetros medios de composición de la leche de vaca correspondientes a las explotaciones andaluzas han disminuido del orden de un 1,4% respecto al mes anterior, cifrándose en el 3,76% para la materia grasa y el 3,34% para la materia proteica.

Gráfico 2 Parámetros medios de composición de la leche. Enero de 2017 a enero de 2018



PRECIOS COMUNITARIOS DE LECHE DE VACA

El Observatorio Europeo de la Leche tiene por objeto suministrar información y realizar análisis para aportar transparencia al mercado del sector lácteo a nivel mundial y europeo. Con los datos de precios mensuales aportados por dicho Observatorio se muestra una comparativa de la evolución de los precios en los principales países europeos productores de leche de vaca, frente a los precios medios de España y de la UE-15.

Tabla 1 Precios percibidos en Europa². Enero de 2017 a enero de 2018 (€/100 kg)

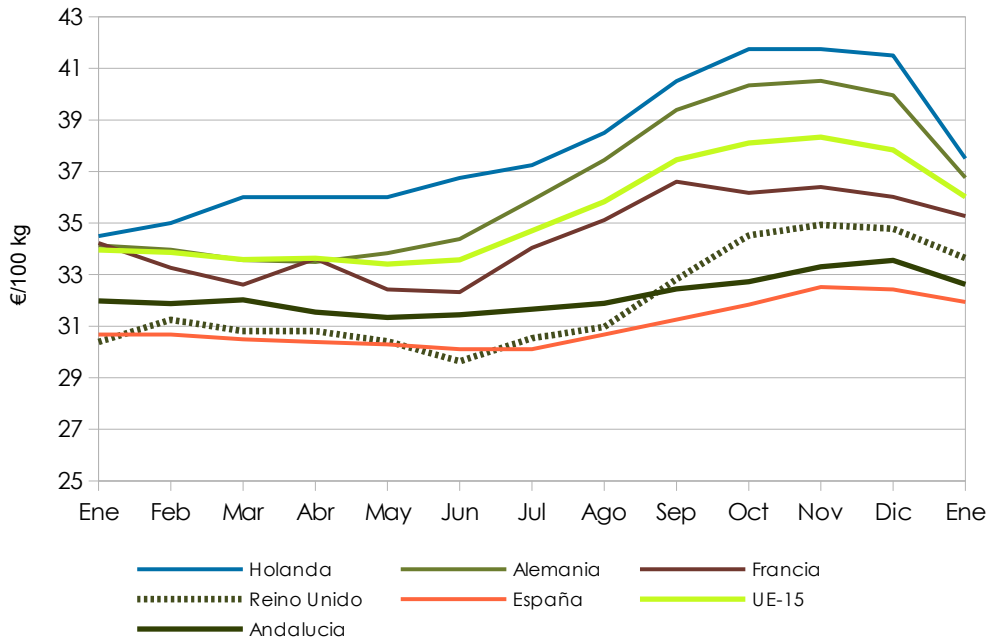
	Holanda	Alemania	Francia	Reino Unido	España	UE-15	Andalucía
Ene	34,50	34,13	34,23	30,67	30,68	34,00	31,98
Feb	35,00	33,97	33,26	30,79	30,68	33,80	31,88
Mar	36,00	33,56	32,61	31,44	30,49	33,65	32,02
Abr	36,00	33,49	33,61	30,60	30,39	33,61	31,54
May	36,00	33,83	32,43	29,69	30,29	33,32	31,34
Jun	36,75	34,38	32,32	29,32	30,10	33,54	31,44
Jul	37,25	35,89	34,04	29,72	30,10	34,61	31,66
Ago	38,50	37,44	35,11	31,44	30,68	35,88	31,89
Sep	40,51	39,39	36,60	33,04	31,26	37,47	32,44
Oct	41,75	40,34	36,17	34,62	31,84	38,10	32,73
Nov	41,75	40,52	36,40	35,15	32,52	38,33	33,30
Dic	41,50	39,96	36,01	35,40	32,43	37,92	33,56
Ene*	37,50	39,96	36,07	34,87	32,43	37,36	32,63

Nota: los precios de Andalucía difieren de los recogidos en la figura 1, ya que, aun siendo todos precios percibidos, la unidad de medida es distinta, habiéndose utilizado para la conversión la densidad media de la leche de vaca de 1,032 kg/l.

*: datos provisionales.

²Alemania, Francia, Reino Unido y Holanda son, por ese orden, los mayores productores de leche de vaca en la UE-28

Gráfico 3. Precios de la leche cruda de vaca en la UE (enero 2017– enero 2018)



Fuente: Observatorio Europeo de la leche (http://ec.europa.eu/agriculture/milk-market-observatory/latest-statistics/prices-margins_en.htm). Para los datos de Andalucía Observatorio de Precios y Mercados de la CAPDR.