

## INFORME DE SEGUIMIENTO. SECTOR LECHE DE VACA. ANDALUCÍA

JULIO 2019

### PRECIO EN ORIGEN DE LA LECHE DE VACA

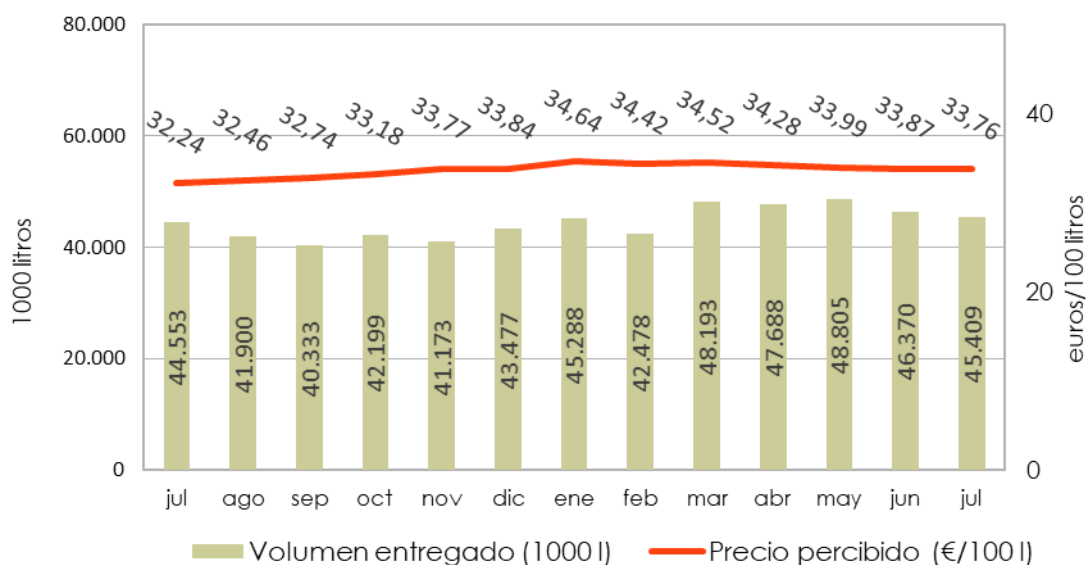
Este informe mensual recoge información de precio, volumen y parámetros medios de composición de la leche de vaca, correspondiente a las explotaciones lecheras de la Comunidad Autónoma andaluza.

### PRECIOS DE LECHE DE VACA EN ANDALUCÍA

Se define precio percibido por el ganadero como el resultado de complementar el precio base<sup>1</sup> con una serie de bonificaciones / penalizaciones y primas complementarias:

- Una bonificación / penalización por diferenciales de MG y MP respecto a la composición estándar.
- Una penalización por déficit de calidad respecto a los parámetros estándar.
- Primas complementarias (prima de fidelidad, prima de cantidad, etc.).

GRÁFICO 1 Volumen declarado y precio percibido por el ganadero en Andalucía. Julio 2018 - julio 2019

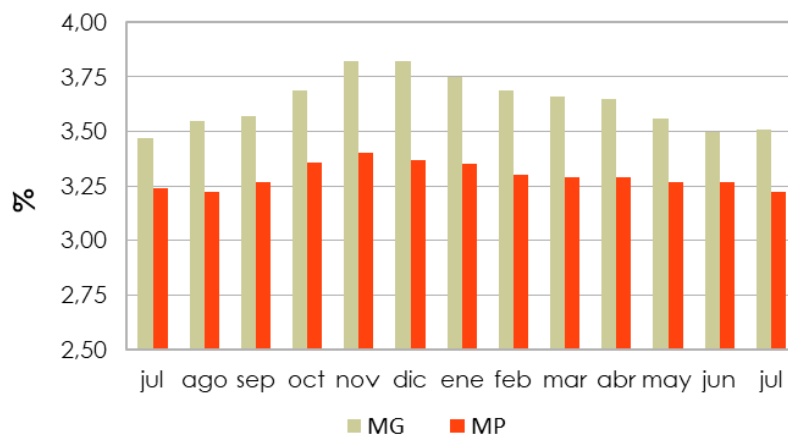


En julio el precio percibido por el ganadero andaluz por la leche de vaca sigue en descenso y se sitúa en los 33,76 euros/100 litros, si bien dicho precio es casi un 5% mayor que el precio del mes de julio de 2018. El volumen producido cayó un 2,1% respecto al volumen producido el mes anterior, alcanzando los 45,41 millones de litros, aunque es un 1,9% superior al de julio de hace un año.

<sup>1</sup>Precio de la leche a la salida de la explotación (costes de recogida y transporte a cargo de la empresa) con unos estándares de composición y de calidad. El caso más común establece las referencias de 100.000 gérmenes y 400.000 células somáticas por ml (según Normas Sanitarias de la Directiva 92/46/CEE). En España la composición estándar está definida para una materia grasa de 38 gramos por litro y una materia proteica de 32 gramos por litro (equivalencia aproximada de 3,7% MG y 3,1% MP).

Los parámetros medios de composición de la leche de vaca correspondientes a las explotaciones andaluzas en el mes de julio siguen disminuyendo tanto para el caso de la grasa como para el de la proteína. Dichos parámetros se sitúan en el 3,51% para la materia grasa y en 3,22% para la materia proteica.

GRÁFICO 2 Parámetros medios de composición de la leche.



Fuente: datos obtenidos a partir de las declaraciones de los ganaderos de leche andaluces.

## PRECIOS COMUNITARIOS DE LECHE DE VACA

El Observatorio Europeo de la Leche tiene por objeto suministrar información y realizar análisis para aportar transparencia al mercado del sector lácteo a nivel mundial y europeo. Con los datos de precios mensuales aportados por dicho Observatorio se muestra una comparativa de la evolución de los precios en los principales países europeos productores de leche de vaca, frente a los precios medios de España y de la UE.

TABLA 1. Precios percibidos en Europa<sup>2</sup>. Julio 2018 – julio 2019 (€/100 kg)

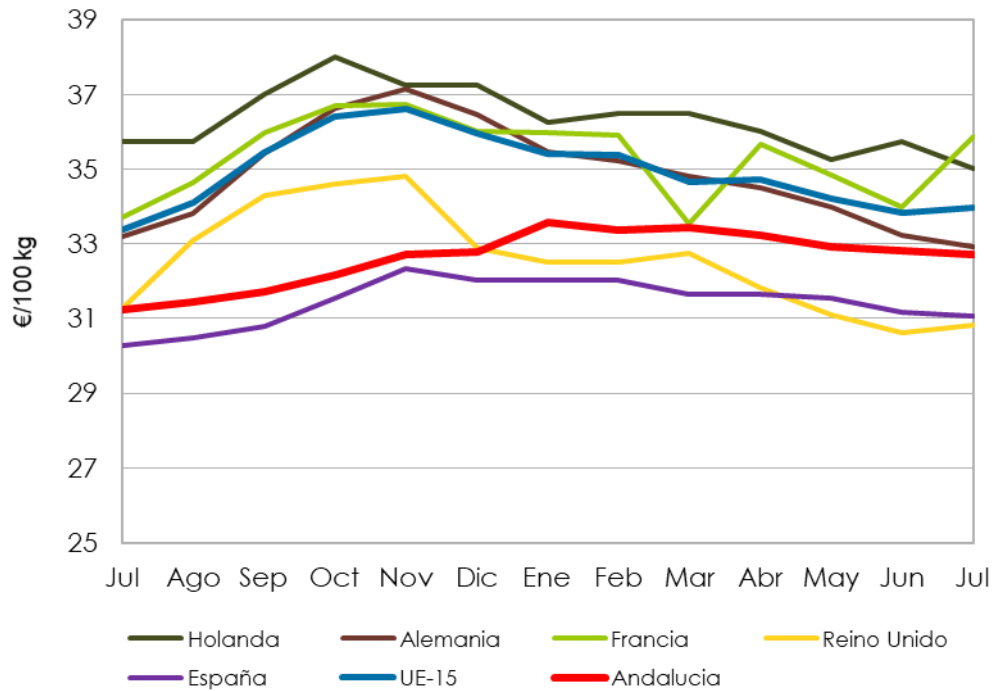
	Holanda	Alemania	Francia	Reino Unido	España	UE-15	Andalucía
Jul	35,75	33,19	33,70	31,26	30,29	33,37	31,24
Ago	35,75	33,83	34,63	33,09	30,49	34,12	31,45
Sep	37,00	35,43	35,98	34,30	30,78	35,43	31,72
Oct	38,00	36,63	36,71	34,60	31,55	36,39	32,15
Nov	37,25	37,16	36,73	34,80	32,33	36,63	32,72
Dic	37,25	36,47	36,00	32,90	32,04	35,95	32,79
Ene	36,25	35,47	35,98	32,51	32,04	35,41	33,57
Feb	36,50	35,22	35,91	32,52	32,04	35,36	33,35
Mar	36,50	34,81	33,54	32,76	31,65	34,66	33,45
Abr	36,00	34,49	35,66	31,84	31,65	34,74	33,22
May	35,25	33,99	34,84	31,09	31,55	34,21	32,94
Jun	35,75	33,22	34,00	30,63	31,17	33,83	32,82
Jul	35,00	32,93	35,86	30,82	31,07	33,98	32,71

Notas: los precios de Andalucía difieren de los recogidos en el Gráfico 1, ya que, aun siendo todos precios percibidos, la unidad de medida es distinta, habiéndose utilizado para la conversión la densidad media de la leche de vaca de 1,032 kg/l.

Los datos de julio de 2019 son provisionales.

<sup>2</sup>Alemania, Francia, Reino Unido y Holanda son, por ese orden, los mayores productores de leche de vaca en la UE.

GRÁFICO 3 Precios de la leche cruda de vaca en la UE. julio 2018 - julio 2019 (€/100 kg)



Se permite la reproducción total o parcial de los datos o gráficos de esta publicación, citando su procedencia.

**FUENTES**

- La información reflejada para Andalucía procede de las declaraciones de los ganaderos andaluces.
- Los precios percibidos de leche de diferentes Estados Miembros de la UE procede del Observatorio Europeo de la leche ([http://ec.europa.eu/agriculture/milk-market-observatory/latest-statistics/prices-margins\\_en.htm](http://ec.europa.eu/agriculture/milk-market-observatory/latest-statistics/prices-margins_en.htm)).

**NOTAS**

- Los precios mostrados en este informe corresponden a precios medios percibidos por los ganaderos considerando las cantidades comercializadas asociadas.