

## Síntesis de campaña: Sandía ecológica. Campaña 2018/19

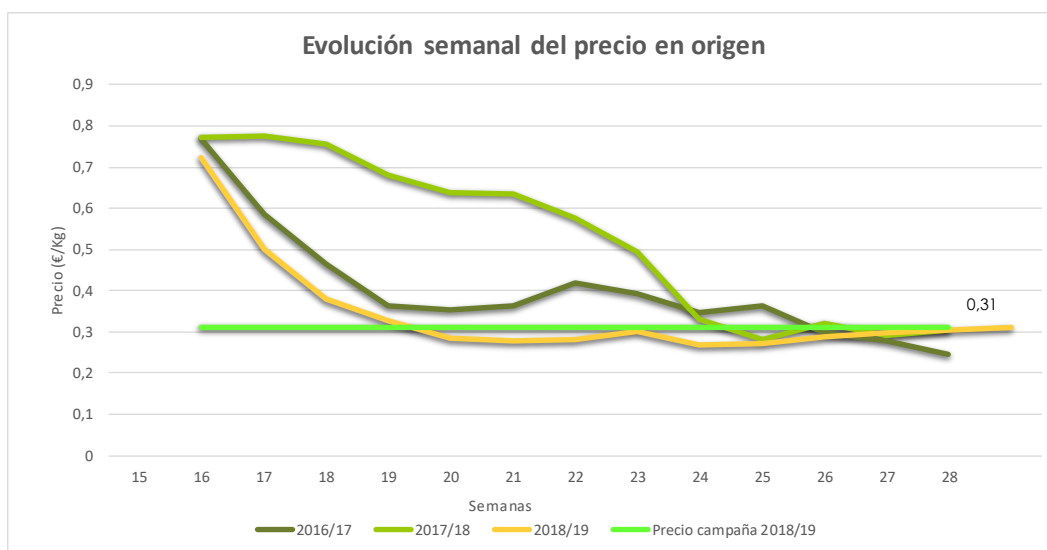
### Precios medios en origen y volúmenes comercializados de sandía mini ecológica.

La sandía mini rayada tiene una cuota de casi el 80% del total de sandía ecológica comercializada por las empresas colaboradoras del Observatorio de precios y mercados en la campaña analizada. Este hecho responde a que la producción ecológica se destina al mercado de exportación y el tamaño y peso de este tipo de sandía se adapta mejor al perfil de consumidor. No obstante, en la campaña 2018/19 existe una diversificación en la elección de otros tipos de sandías y crece el volumen de sandías rayadas y en menor medida las sandías negras sin semillas, ambas de mayor tamaño.

La campaña de sandía ecológica comienza aproximadamente a mediados de abril, al mismo tiempo que las dos campañas precedentes, aunque se inicia con mayor producción debido a unas condiciones de cultivo que han sido más favorables.

Sin embargo, las temperaturas registradas en abril y parte de mayo en Europa no han sido tan cálidas como la campaña anterior y han frenado las compras de la distribución europea en las primeras semanas de la campaña, cuando los precios son más elevados.

La confluencia de estos factores en origen y destino han originado unas cotizaciones de sandía notablemente inferiores a las dos campañas precedentes. Este hecho se observa en el gráfico de la evolución semanal del precio de liquidación al agricultor.



Respecto a la comercialización mensual, junio continúa siendo el mes más importante como ocurría en la campaña 2017/18. En mayo se comercializa un 34% de la producción, mientras que en el mes de junio este porcentaje es de un 49%.

En 2018/19 se ha concentrado más la producción ecológica de sandía desde abril hasta junio, destacando la caída del 6% en la cantidad comercializada en el mes de julio respecto a la campaña anterior.

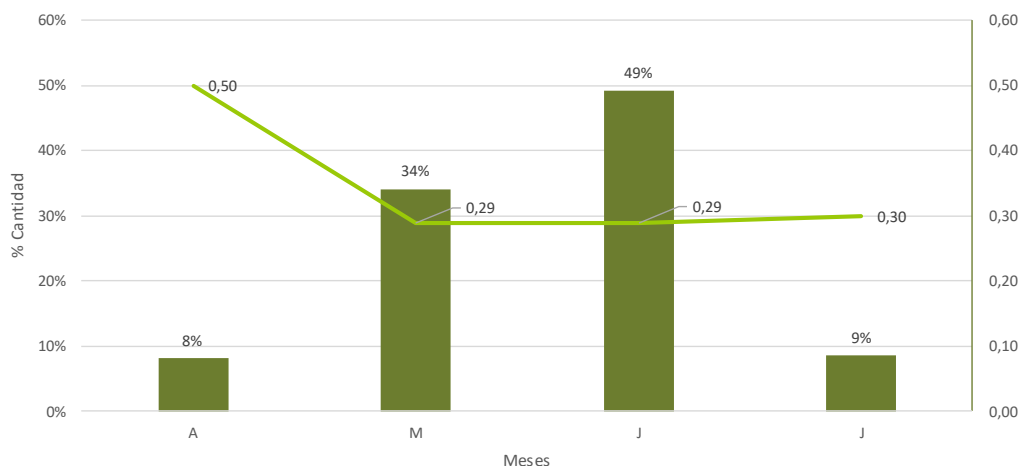
Comparando con la campaña de sandía mini en cultivo convencional, esta presenta una distribución equilibrada de la comercialización en los meses de mayo (45%) y junio (43%) en detrimento del mes de julio (3%).

*Nota : Los precios y volúmenes corresponden a producto comercializado en fresco y, por tanto, no se incluye producto destinado a industria o conserva ni desechos.*

## Síntesis de campaña: Sandía ecológica. Campaña 2018/19

### Precios medios en origen y volúmenes comercializados de sandía mini ecológica

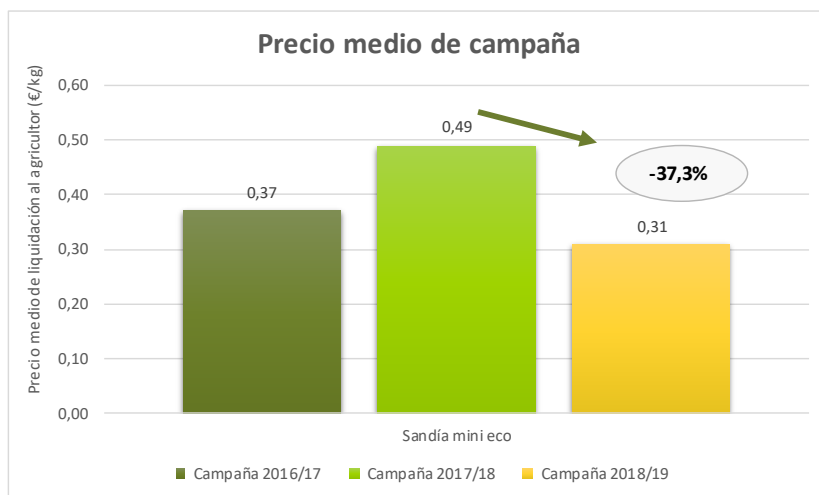
Distribución mensual de precio y cantidad comercializada



El precio medio de liquidación al productor de la sandía mini rayada en producción ecológica en la campaña 2018/19 es de 0,31€/kg, valor un 37% inferior a la campaña precedente y el valor más bajo de las tres últimas campañas. Sigue la misma tendencia a la baja que el precio de la sandía mini en cultivo convencional que cae en un porcentaje ligeramente superior, un 40%.

La cotización media de la sandía mini en cultivo convencional asciende a 0,26€/kg. La brecha ecológico-convencional supone un 19%. En valores absolutos se mantiene prácticamente constante esta diferencia. En 2017/18 es de 6 céntimos por kilo y 5 céntimos por kilo en 2018/19.

Precio medio de campaña



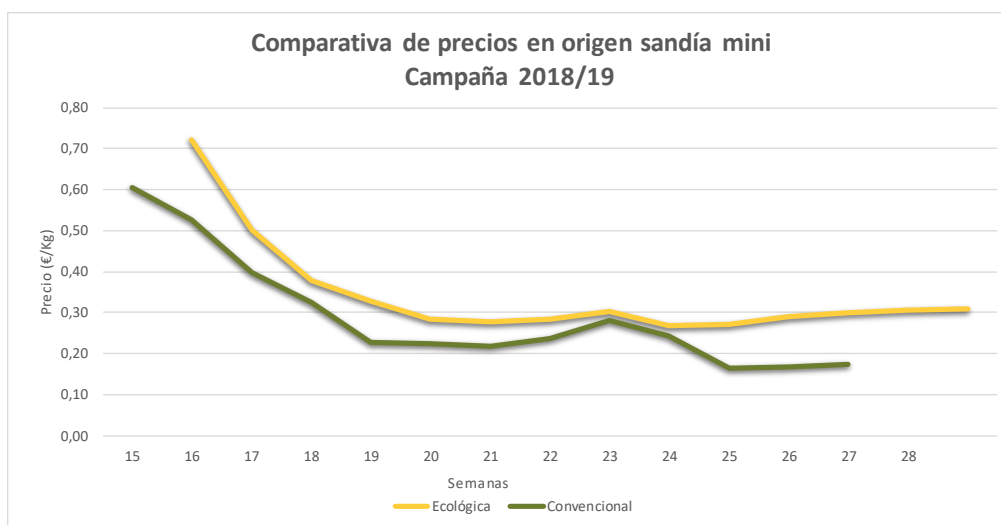
**Nota:** Los precios y volúmenes corresponden a producto comercializado en fresco y, por tanto, no se incluye producto destinado a industria o conserva ni desechos. En el precio de liquidación en cultivo convencional se incluye el producto en periodo de conversión a ecológico.

## Síntesis de campaña: Sandía ecológica. Campaña 2018/19

### Precios medios en origen y volúmenes comercializados de sandía mini ecológica

En el gráfico siguiente se comparan los precios semanales en origen de la sandía mini en producción ecológica y en cultivo convencional a lo largo de la campaña 2018/19. La sandía mini ecológica corresponde únicamente a mini rayada.

A partir de la semana 20 se muestra una marcada estabilidad de los precios en cultivo ecológico frente a una mayor volatilidad de los precios en la sandía convencional.



**Nota :** Los precios y volúmenes corresponden a producto comercializado en fresco y, por tanto, no se incluye producto destinado a industria o conserva ni desríos.  
En el precio de liquidación en cultivo convencional se incluye el producto en periodo de conversión a ecológico.