

## INFORME DE SEGUIMIENTO. SECTOR LECHE DE VACA. ANDALUCÍA. ENERO 2020

### Introducción

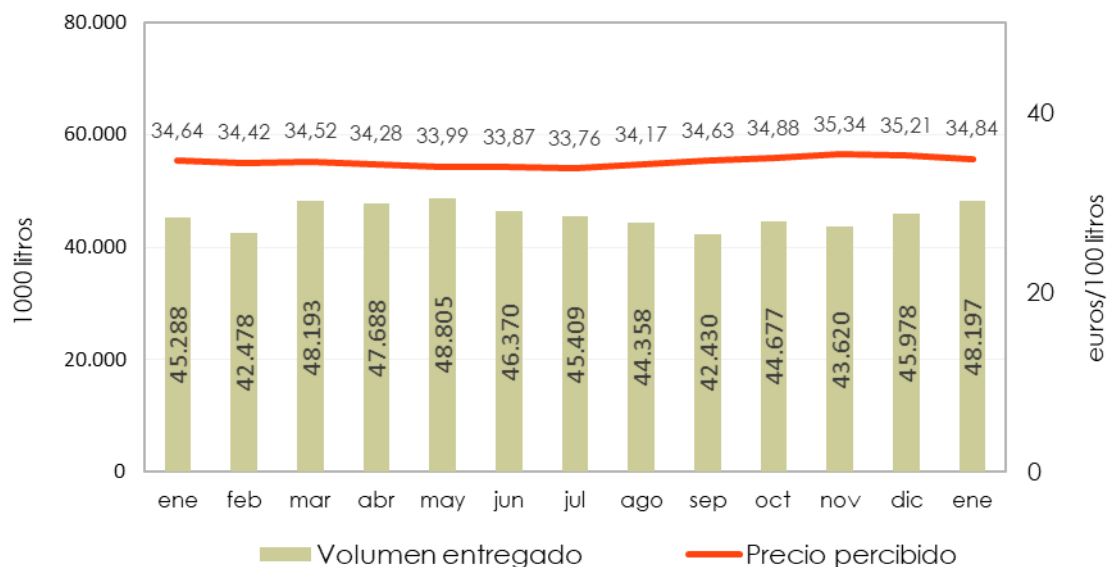
Este informe mensual recoge información de precio, volumen y parámetros medios de composición de la leche de vaca, correspondiente a las explotaciones lecheras de la Comunidad Autónoma andaluza.

### PRECIOS DE LECHE DE VACA EN ANDALUCÍA

Se define precio percibido por el ganadero como el resultado de complementar el precio base<sup>1</sup> con una serie de bonificaciones / penalizaciones y primas complementarias:

- Una bonificación / penalización por diferenciales de MG y MP respecto a la composición estándar.
- Una penalización por déficit de calidad respecto a los parámetros estándar.
- Primas complementarias (prima de fidelidad, prima de cantidad, etc.).

GRÁFICO 1 VOLUMEN DECLARADO Y PRECIO PERCIBIDO POR EL GANADERO EN ANDALUCÍA. ENERO 2019 – ENERO 2020



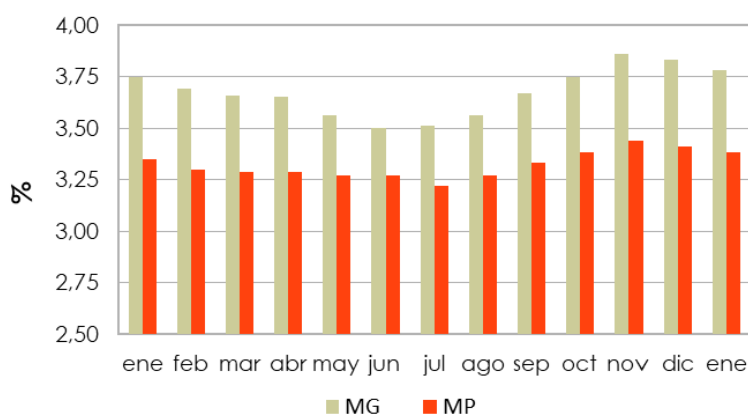
En enero el precio percibido por el ganadero andaluz por la leche de vaca ha disminuido un 1% respecto a diciembre, hasta situarse en 34,84 euros/100 litros. Dicho precio es similar al de enero de 2019. La producción de leche ha crecido casi un 5% respecto a la producida del mes anterior,

<sup>1</sup>Precio de la leche a la salida de la explotación (costes de recogida y transporte a cargo de la empresa) con unos estándares de composición y de calidad. El caso más común establece las referencias de 100.000 gérmenes y 400.000 células somáticas por ml (según Normas Sanitarias de la Directiva 92/46/CEE). En España la composición estándar está definida para una materia grasa de 38 gramos por litro y una materia proteica de 32 gramos por litro (equivalencia aproximada de 3,7% MG y 3,1% MP).

alcanzando los 48,2 millones de litros. Respecto al mes de enero de un año antes la producción de leche de vaca es un 6,4% superior.

Los parámetros medios de composición de la leche de vaca correspondientes a las explotaciones andaluzas descienden en el mes de enero y tras haber disminuido también en diciembre. Se sitúan en 3,78% para la materia grasa y en 3,38% para la materia proteica.

GRÁFICO 2. PARÁMETROS MEDIOS DE COMPOSICIÓN DE LA LECHE



## PRECIOS COMUNITARIOS DE LECHE DE VACA

El Observatorio Europeo de la Leche tiene por objeto suministrar información y realizar análisis para aportar transparencia al mercado del sector lácteo a nivel mundial y europeo. Con los datos de precios mensuales aportados por dicho Observatorio se muestra una comparativa de la evolución de los precios en los principales países europeos productores de leche de vaca, frente a los precios medios de España y de la UE.

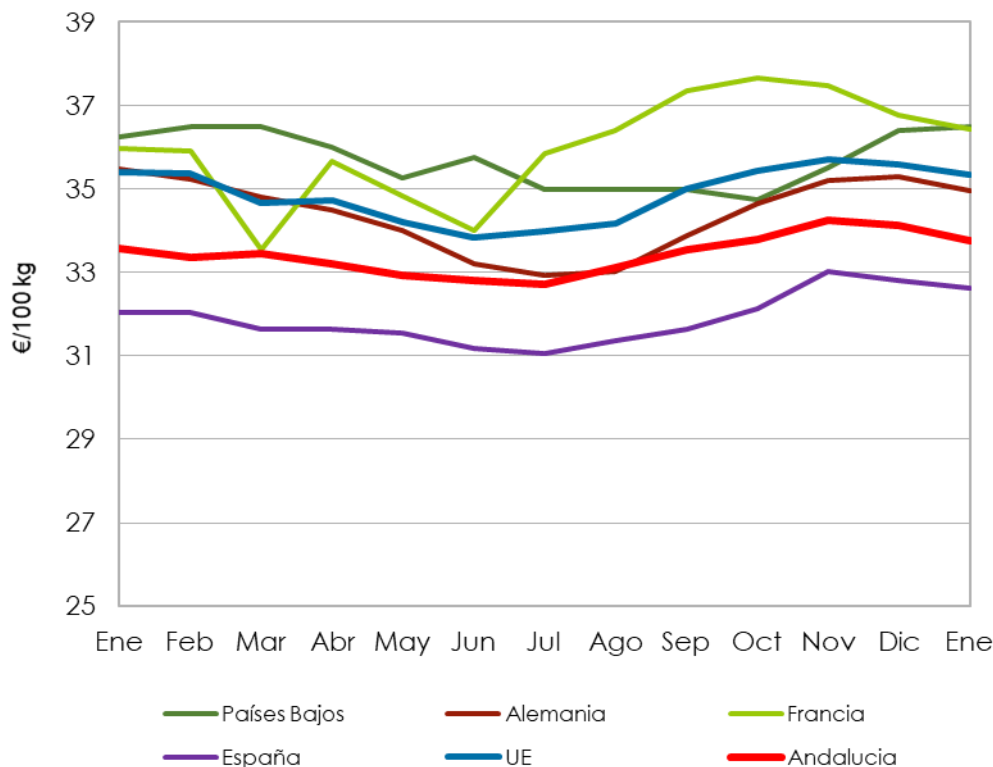
Desde julio en Andalucía el precio ha evolucionado al alza de manera sostenida pero en diciembre se ha interrumpido la tendencia al igual que ha sucedido con el precio medio de la UE-15.

TABLA 1. PRECIOS PERCIBIDOS EN EUROPA<sup>2</sup>. ENERO 2019 – ENERO 2020 (€/100 KG)

	Países Bajos	Alemania	Francia	España	UE	Andalucía
Ene	36,25	35,47	35,98	32,04	35,41	33,57
Feb	36,50	35,22	35,91	32,04	35,36	33,35
Mar	36,50	34,81	33,54	31,65	34,66	33,45
Abr	36,00	34,49	35,66	31,65	34,74	33,22
May	35,25	33,99	34,84	31,55	34,21	32,94
Jun	35,75	33,22	34,00	31,17	33,83	32,82
Jul	35,00	32,93	35,86	31,07	33,98	32,71
Ago	35,00	33,01	36,40	31,36	34,16	33,11
Sep	35,00	33,88	37,34	31,65	34,99	33,56
Oct	34,75	34,65	37,66	32,14	35,44	33,80
Nov	35,50	35,19	37,46	33,01	35,72	34,24
Dic	36,41	35,29	36,78	32,82	35,60	34,12
Ene	36,50	34,94	36,42	32,62	35,34	33,76

<sup>2</sup>Alemania, Francia y Países Bajos son, por ese orden, los mayores productores de leche de vaca en la UE.

GRÁFICO 3 PRECIOS DE LA LECHE CRUDA DE VACA EN LA UE (SIN REINO UNIDO). ENERO 2019 – ENERO 2020 (€/100 KG)



Notas: los precios de Andalucía difieren de los recogidos en el Gráfico 1, ya que, aun siendo todos precios percibidos, la unidad de medida es distinta, habiéndose utilizado para la conversión la densidad media de la leche de vaca de 1,032 kg/l. Los datos de enero de 2020 son provisionales.

**FUENTES**

- La información reflejada para Andalucía procede de las declaraciones de los ganaderos andaluces.
- Los precios percibidos de leche de diferentes Estados Miembros de la UE procede del Observatorio Europeo de la leche ([http://ec.europa.eu/agriculture/milk-market-observatory/latest-statistics/prices-margins\\_en.htm](http://ec.europa.eu/agriculture/milk-market-observatory/latest-statistics/prices-margins_en.htm)).

**NOTAS**

- Los precios mostrados en este informe corresponden a precios medios percibidos por los ganaderos considerando las cantidades comercializadas asociadas.