

INFORME DE SEGUIMIENTO. SECTOR LECHE DE VACA. ANDALUCÍA. MAYO 2020

Introducción

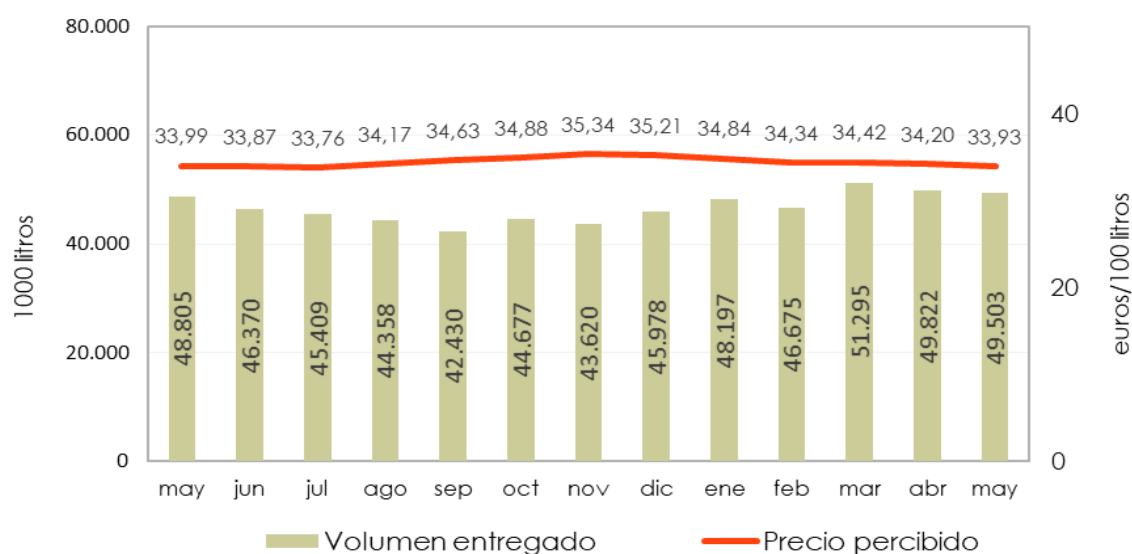
Este informe mensual recoge información de precio, volumen y parámetros medios de composición de la leche de vaca, correspondiente a las explotaciones lecheras de la Comunidad Autónoma andaluza.

PRECIOS DE LECHE DE VACA EN ANDALUCÍA

Se define precio percibido por el ganadero como el resultado de complementar el precio base¹ con una serie de bonificaciones / penalizaciones y primas complementarias:

- Una bonificación / penalización por diferenciales de MG y MP respecto a la composición estándar.
- Una penalización por déficit de calidad respecto a los parámetros estándar.
- Primas complementarias (prima de fidelidad, prima de cantidad, etc.).

Gráfico 1. Volumen declarado y precio percibido por el ganadero en Andalucía. Mayo 2019 – Mayo 2020

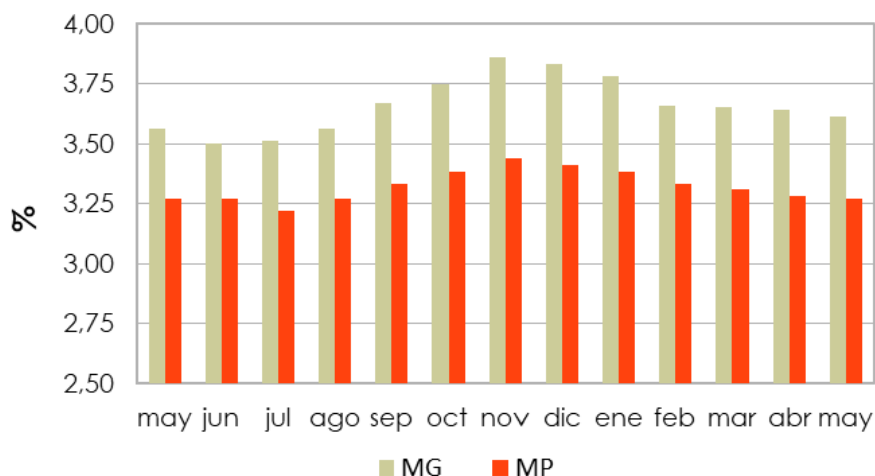


En mayo el precio percibido por el ganadero andaluz por la leche de vaca ha retrocedido nuevamente respecto al mes anterior y se sitúa en 33,93 euros/100 litros. La producción de leche es ligeramente menor respecto al mes de abril, alcanzando los 49,50 millones de litros. Por el contrario, respecto al mes de mayo de 2019 la producción de leche de vaca es un 1,4% superior.

¹Precio de la leche a la salida de la explotación (costes de recogida y transporte a cargo de la empresa) con unos estándares de composición y de calidad. El caso más común establece las referencias de 100.000 gérmenes y 400.000 células somáticas por ml (según Normas Sanitarias de la Directiva 92/46/CEE). En España la composición estándar está definida para una materia grasa de 38 gramos por litro y una materia proteica de 32 gramos por litro (equivalencia aproximada de 3,7% MG y 3,1% MP).

Los parámetros medios de composición de la leche de vaca correspondientes a las explotaciones andaluzas continúan descendiendo en el mes de mayo. Se sitúan en 3,61% para la materia grasa y en 3,27% para la materia proteica.

Gráfico 2. Parámetros medios de composición de la leche



PRECIOS COMUNITARIOS DE LECHE DE VACA

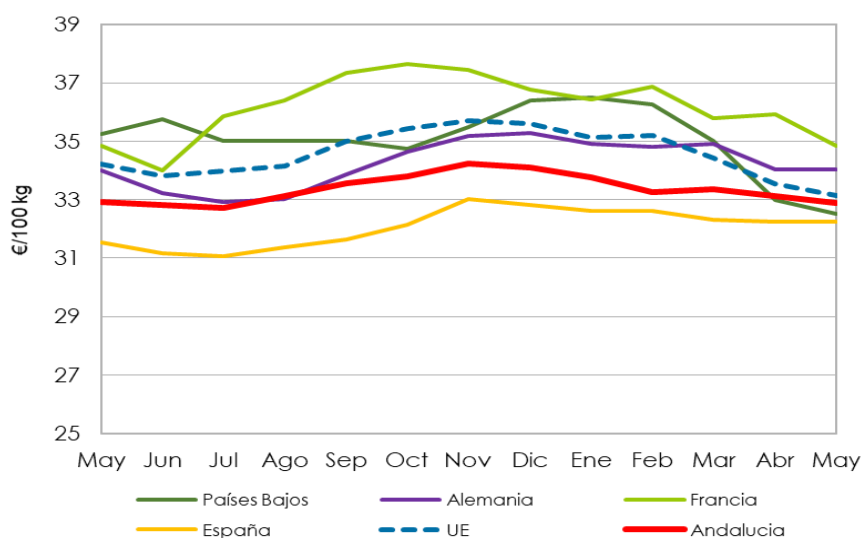
El Observatorio Europeo de la Leche tiene por objeto suministrar información y realizar análisis para aportar transparencia al mercado del sector lácteo a nivel mundial y europeo. Con los datos de precios mensuales aportados por dicho Observatorio se muestra una comparativa de la evolución de los precios en los principales países europeos productores de leche de vaca, frente a los precios medios de España y de la UE.

Entre julio y noviembre de 2019 en Andalucía el precio evolucionó al alza de manera sostenida pero en diciembre se interrumpió la tendencia al igual que sucedió con el precio medio de la UE-15. En marzo y abril el precio en Andalucía se sostiene a diferencia del de la UE. En mayo sin embargo han convergido. Desde marzo el precio de la leche en los principales países productores de la UE ha caído bastante, mientras que en España y Andalucía se ha mantenido más estable. Ello se debe a la existencia de una gran cantidad de excedentes lácteos en el conjunto de los países comunitarios que en el contexto de la crisis provocada por el Covid-19 ha provocado una caída de la demanda interior y dificultad para exportar a otros países.

Tabla 1. Precios percibidos en Europa². Mayo 2019 – Mayo 2020 (€/100 kg)

	Países Bajos	Alemania	Francia	España	UE	Andalucía
May	35,25	33,99	34,84	31,55	34,21	32,94
Jun	35,75	33,22	34,00	31,17	33,83	32,82
Jul	35,00	32,93	35,86	31,07	33,98	32,71
Ago	35,00	33,01	36,40	31,36	34,16	33,11
Sep	35,00	33,88	37,34	31,65	34,99	33,56
Oct	34,75	34,65	37,66	32,14	35,44	33,80
Nov	35,50	35,19	37,46	33,01	35,72	34,24
Dic	36,41	35,29	36,78	32,82	35,60	34,12
Ene	36,50	34,93	36,42	32,62	35,15	33,76
Feb	36,25	34,81	36,86	32,62	35,19	33,28
Mar	35,00	34,91	35,80	32,33	34,41	33,35
Abr	33,00	34,05	35,94	32,23	33,53	33,14
May	32,50	34,05	34,85	32,23	33,13	32,88

Gráfico 3. Precios de la leche cruda de vaca en la UE (sin Reino Unido). Mayo 2019 – Mayo 2020 (€/100 kg)



Notas: los precios de Andalucía difieren de los recogidos en el Gráfico 1, ya que, aun siendo todos precios percibidos, la unidad de medida es distinta, habiéndose utilizado para la conversión la densidad media de la leche de vaca de 1,032 kg/l.

Los datos de mayo de 2020 son provisionales.

FUENTES

- La información reflejada para Andalucía procede de las declaraciones de los ganaderos andaluces.
- Los precios percibidos de leche de diferentes Estados Miembros de la UE procede del Observatorio Europeo de la leche (http://ec.europa.eu/agriculture/milk-market-observatory/latest-statistics/prices-margins_en.htm).

NOTAS

- Los precios mostrados en este informe corresponden a precios medios percibidos por los ganaderos considerando las cantidades comercializadas asociadas.

²Alemania, Francia y Países Bajos son, por ese orden, los mayores productores de leche de vaca en la UE.