

INFORME DE SEGUIMIENTO. SECTOR LECHE DE VACA. ANDALUCÍA. NOVIEMBRE 2020

Introducción

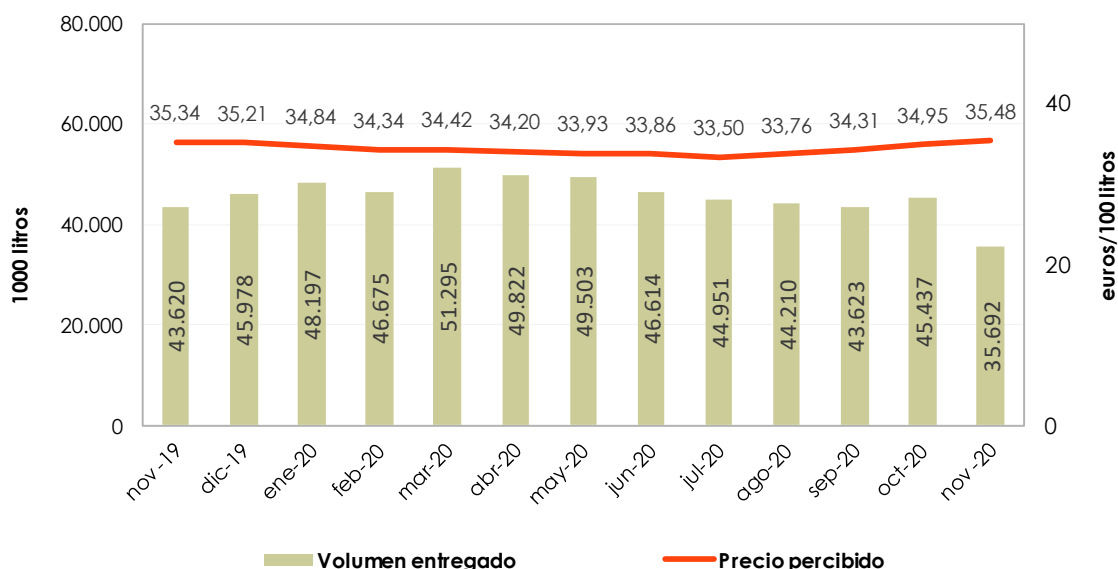
Este informe mensual recoge información de precio, volumen y parámetros medios de composición de la leche de vaca, correspondiente a las explotaciones lecheras de la Comunidad Autónoma andaluza.

PRECIOS DE LECHE DE VACA EN ANDALUCÍA

Se define precio percibido por el ganadero como el resultado de complementar el precio base¹ con una serie de bonificaciones / penalizaciones y primas complementarias:

- Una bonificación / penalización por diferenciales de MG y MP respecto a la composición estándar.
- Una penalización por déficit de calidad respecto a los parámetros estándar.
- Primas complementarias (prima de fidelidad, prima de cantidad, etc.).

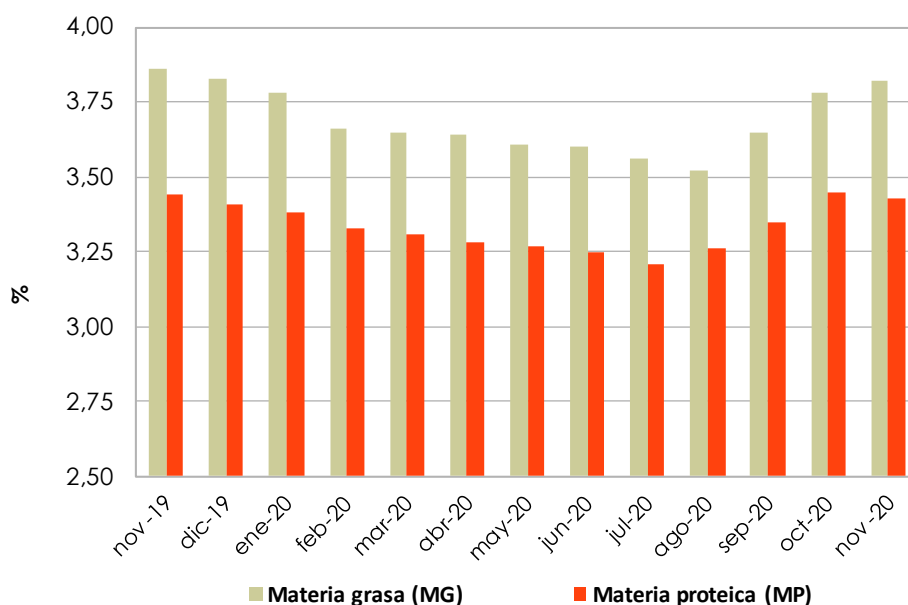
Gráfico 1. Volumen declarado y precio percibido por el ganadero en Andalucía (noviembre 2019 – noviembre 2020).



¹Precio de la leche a la salida de la explotación (costes de recogida y transporte a cargo de la empresa) con unos estándares de composición y de calidad. El caso más común establece las referencias de 100.000 gérmenes y 400.000 células somáticas por ml (según Normas Sanitarias de la Directiva 92/46/CEE). En España la composición estándar está definida para una materia grasa de 38 gramos por litro y una materia proteica de 32 gramos por litro (equivalencia aproximada de 3,7% MG y 3,1% MP).

En noviembre el precio percibido por el ganadero andaluz por la leche de vaca ha continuado la senda positiva emprendida desde el mes de julio, repuntando de nuevo con respecto al mes anterior en un 1,5%, alcanzando los 35,48 euros/100 litros. El volumen declarado se ha contraído notablemente con respecto al mes de octubre, en concreto, en un 21,4%, situándose en 35,69 millones de litros. Respecto a los parámetros medios de composición de la leche de vaca correspondientes a las explotaciones andaluzas, la materia grasa se incrementó en noviembre, situándose en el 3,82%. Por su parte, la materia proteica truncó su tendencia positiva de los últimos meses contrayéndose ligeramente, pasando de un 3,45% registrado en octubre a un 3,43% en noviembre.

Gráfico 2. Parámetros medios de composición de la leche (materia grasa y materia proteica) (noviembre 2019 – noviembre 2020).



PRECIOS COMUNITARIOS DE LECHE DE VACA

El Observatorio Europeo de la Leche suministra datos e información con los que realizar análisis que aporten transparencia al mercado del sector lácteo a nivel mundial y europeo. Sus datos proporcionan una comparativa de la evolución de los precios en los principales países europeos productores de leche de vaca, frente a los precios medios de España y de la UE.

En los meses de octubre y noviembre de 2019 el precio de la leche de vaca en Andalucía evolucionó al alza de manera sostenida, si bien en diciembre se interrumpió dicha tendencia, al igual que sucedió con el precio medio de la UE. En marzo y abril de 2020 el precio registrado en Andalucía se sostuvo, a diferencia del logrado por la UE, situándose en junio de 2020 ligeramente por encima del registrado por la UE. En julio y agosto de 2020, en cambio, se ha situado ligeramente por debajo de la cotización registrada por la UE. En los meses de septiembre-noviembre de 2020, si bien la evolución continuó siendo positiva, su precio se mantuvo por debajo de la cotización alcanzada por la UE.

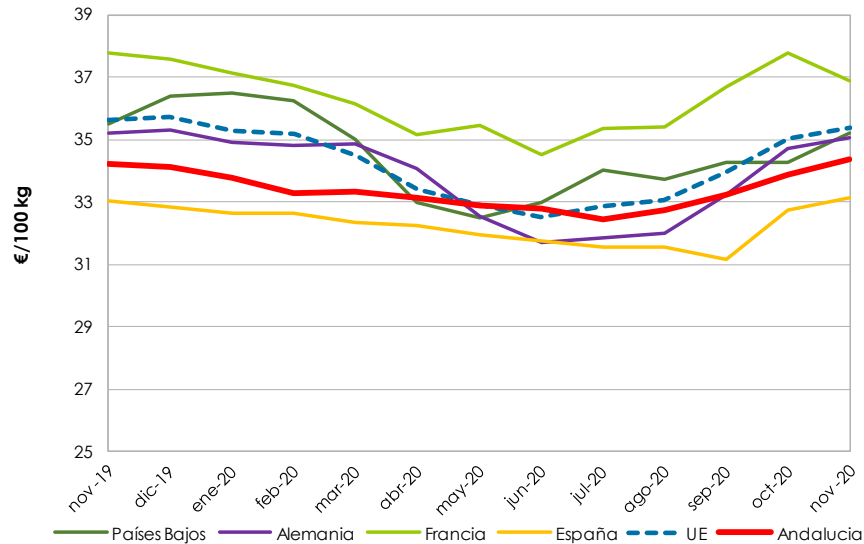
Desde marzo de 2020 los precios de la vaca de leche en los principales países productores de la UE sufrieron contracciones, si bien, cabe indicar el ligero repunte en los Países Bajos en el mes de junio. Este repunte en los Países Bajos se extendió al resto de países europeos en el mes de julio, excepto en España, que continuó con una evolución ligeramente bajista en su cotización. En agosto se mantiene la tendencia positiva de los precios tanto en Alemania como en Francia, mientras que ha retrocedido en los Países Bajos y se ha mantenido estable en España. En septiembre, la cotización de la leche repuntó en todos los países europeos analizados, excepto en España, que registró un ligero descenso; coyuntura que diverge de lo ocurrido en Andalucía, con un incremento de su cotización en dicho mes. Por su parte, en el mes de octubre el precio de leche únicamente se contrajo en los Países Bajos, repuntando en el resto de los países estudiados; sólo Francia se situó por encima de la cotización media de la UE. En el mes de noviembre las cotizaciones se incrementaron en la práctica totalidad de los mercados analizados; únicamente Francia mostró una contracción de los precios con respecto al mes anterior, si bien continuó siendo el único mercado que se situó por encima de la cotización media de la UE.

Tabla 1. Precios percibidos en Europa² (noviembre 2019 – noviembre 2020) (€/100 kg).

Mes-año	Países Bajos	Alemania	Francia	España	UE	Andalucía
nov-19	35,50	35,19	37,77	33,01	35,65	34,24
dic-19	36,41	35,29	37,57	32,82	35,74	34,12
ene-20	36,50	34,92	37,12	32,62	35,27	33,76
feb-20	36,25	34,79	36,74	32,62	35,17	33,28
mar-20	35,00	34,88	36,14	32,33	34,47	33,35
abr-20	33,00	34,05	35,14	32,23	33,39	33,14
may-20	32,50	32,52	35,45	31,94	32,93	32,88
jun-20	33,00	31,72	34,54	31,75	32,52	32,81
jul-20	34,00	31,83	35,38	31,55	32,85	32,46
ago-20	33,75	32,02	35,40	31,55	33,06	32,71
sep-20	34,25	33,25	36,71	31,17	33,97	33,24
oct-20	34,25	34,70	37,77	32,72	35,04	33,87
nov-20	35,19	35,05	36,87	33,11	35,40	34,38

² Alemania, Francia y Países Bajos son, por ese orden, los mayores productores de leche de vaca en la UE.

Gráfico 3. Precios de la leche cruda de vaca en la UE (sin Reino Unido) (noviembre 2019 – noviembre 2020) (€/100 kg).



Notas: los precios de Andalucía difieren de los recogidos en el Gráfico 1, ya que, aun siendo todos precios percibidos, la unidad de medida es distinta, habiéndose utilizado para la conversión la densidad media de la leche de vaca de 1,032 kg/l.

Los datos de agosto de 2020 son provisionales.

FUENTES

- La información reflejada para Andalucía procede de las declaraciones de los ganaderos andaluces.
- Los precios percibidos de leche de diferentes Estados Miembros de la UE procede del Observatorio Europeo de la leche (http://ec.europa.eu/agriculture/milk-market-observatory/latest-statistics/prices-margins_en.htm).

NOTAS

- Los precios mostrados en este informe corresponden a precios medios percibidos por los ganaderos considerando las cantidades comercializadas asociadas.