

Datos básicos de la Uva de vinificación. Campaña 2020

Andalucía continúa con la tendencia decreciente en superficie dedicada al viñedo. Ocupa la 9ª posición entre las comunidades con superficie de viñedo para vinificación, y la 5ª en número de explotaciones vitícolas, representando su producción sólo el 2,3% de la producción española de uva de vinificación.

En la producción de vino, el 24% de la superficie con uvas de vinificación no se encuentra amparada por alguna de las 25 figuras de calidad que hay en Andalucía.

Se cultivan 48 variedades de uva, siendo un 60% de ellas blancas, aunque ocupan el 87% de las superficie.

Principales datos de Andalucía

	2014	2015	2016	2017	2018	2019	2020*
Superficie (ha)	27.222	26.870	26.525	26.496	26.348	25.627	25.505
Producción (t)	178.178	182.586	149.827	149.693	183.748	146.617	123.439
Rendimiento (kg/ha)	6.545	6.795	5.649	5.650	6.974	5.721	4.840

Fuente: Anuarios de Estadísticas Agrarias de la CAGPDS (*) datos provisionales

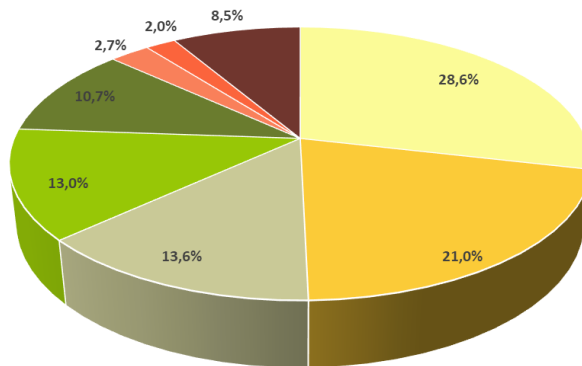
Distribución provincial. Figuras de Calidad y Principales variedades

202/21*	Superficie (ha)	Producción (Tm)	Rendimiento (Kg/ha)	Figuras de Calidad	Principales variedades
Almería	1.125	1.557	1.384	-VT Ribera del Andarax -VT Láujar-Alpujarra -VT Desierto de Almería -VT Sierras de las Estancias y los Filabres -VT Norte de Almería	Tempranillo Macabea
Cádiz	9.690	55.170	5.693	-DOP Jerez-Xérès-Sherry -DOP Manzanilla de Sanlúcar de Barrameda -VT Cádiz	Palomino
Córdoba	5.528	38.342	6.936	-DOP Montilla-Moriles -VT Córdoba -VT Villaviciosa de Córdoba	PX
Granada	3.176	5.825	1.834	-DOP Granada -VT Altiplano de Sierra Nevada -VT Cumbres de Guadalfeo -VT Laderas del Genil	Tempranillo Syrah
Huelva	3.410	14.033	4.115	-DOP Condado de Huelva	Zalema
Jaén	317	526	1.659	-VT Bailén -VT Sierra Sur de Jaén -VT Torreperogil	Tempranillo Molinera
Málaga	1.970	7.751	3.935	-DOP Málaga -DOP Sierras de Málaga	Moscatel PX
Sevilla	289	235	813	-VC Lebrija -VT Los Palacios -VT Sierra Norte de Sevilla	Palomino Tempranillo

Fuente: Anuarios de Estadísticas Agrarias y Observatorio de Precios y Mercados. CAGPDS

Principales variedades por superficie.

Fuente: Informe de superficie de viñedo a 31 de julio de 2019. MAPA

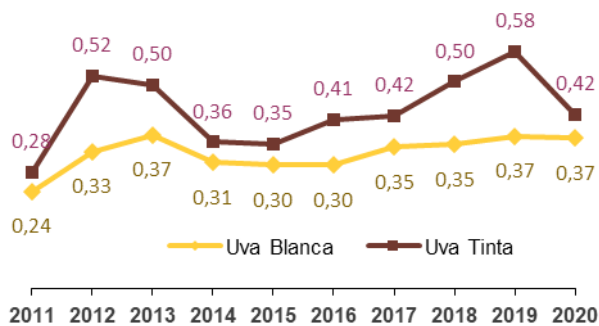


■ Palomino ■ PX ■ Zalema ■ Moscatel ■ Otras B ■ Tempranillo ■ Syrah ■ Otras T

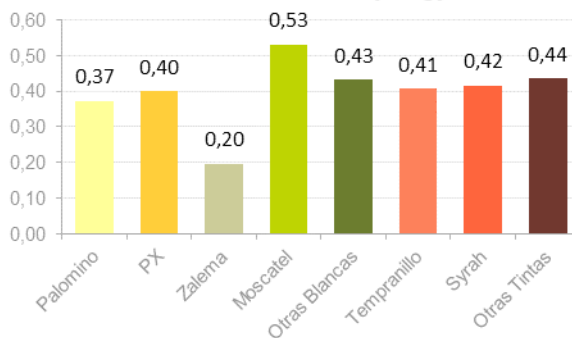
Datos básicos de la Uva de vinificación. Campaña 2020

Cifras económicas: Precios en origen

Evolución precios medios por tipo de uva (€/kg)



Precio medio liquidado al agricultor. Vendimia 2020 (€/kg)

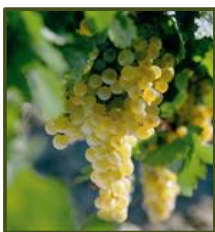


Fuente: Observatorio de Precios y Mercados. CAGPDS

Valor de la producción 2019/20* (miles €)	Valor de la producción 2020/21* (miles €)	Graduación media 2020/21 (° Baumé)	
		Uva Blanca	Uva Tinta
47.320	39.380	12,17	13,49

Fuente: Elaboración propia a partir de los datos de Macromagnitudes Agrarias y Observatorio de Precios y Mercados. CAGPDS (*) valor provisional

Características de las principales variedades de uva para vinificación



PALOMINO

Blanca. Básica en los vinos de Jerez. Denominada Jerez fuera de esa comarca gaditana. Su elevada productividad ha sido la causa de la extensión de su cultivo por numerosas comarcas españolas, en especial las gallegas. Es abundante en Cádiz (68%), Orense, Valladolid, Zamora y Huelva. Considerada variedad principal en la denominación de origen de Jerez.

PEDRO XIMÉNEZ

Blanca. De alto contenido en azúcares. En mayor o menor proporción, está presente en prácticamente toda España, siendo más abundante en Córdoba (68%), Badajoz, Málaga y Valencia. Considerada variedad principal en las denominaciones de origen Jerez, Málaga, Montilla-Moriles y Valencia.



ZALEMA

Blanca. Es de difícil elaboración, con tendencia a una rápida oxidación, y da lugar a vinos ligeros algo neutros. Presente en Huelva (95%) y Sevilla. Es la variedad más abundante en la D.O. Condado de Huelva.

MOSCATEL

Blanca. De gran poder aromático y elevado contenido en azúcar. Produce vinos muy característicos y también se destina en buena proporción a su consumo directo, como uva de mesa. Su cultivo está muy extendido por toda España, pero es más abundante en Valencia y Málaga. Considerada variedad principal en las denominaciones de origen de Málaga y Valencia.

