

Informe de Seguimiento. Sector Leche de Vaca Andalucía. Septiembre 2021

Introducción

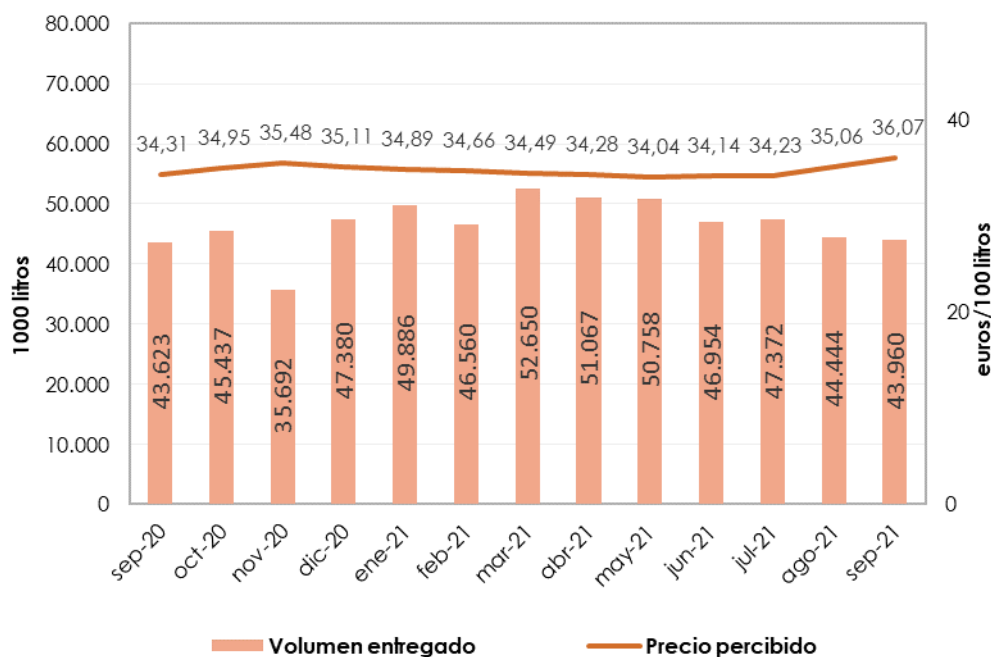
Este informe mensual recoge información de precio, volumen y parámetros medios de composición de la leche de vaca, correspondiente a las explotaciones lecheras de la comunidad autónoma andaluza.

Precios de leche de vaca en Andalucía

Se define el precio percibido por el ganadero como el resultado de complementar el precio base¹ con una serie de bonificaciones/penalizaciones y primas complementarias:

- Una bonificación/penalización por diferenciales de MG y MP respecto a la composición estándar.
- Una penalización por déficit de calidad respecto a los parámetros estándar.
- Primas complementarias (prima de fidelidad, prima de cantidad, etc.).

Gráfico 1. Volumen declarado y precio percibido por el ganadero en Andalucía (septiembre 2020 – septiembre 2021).



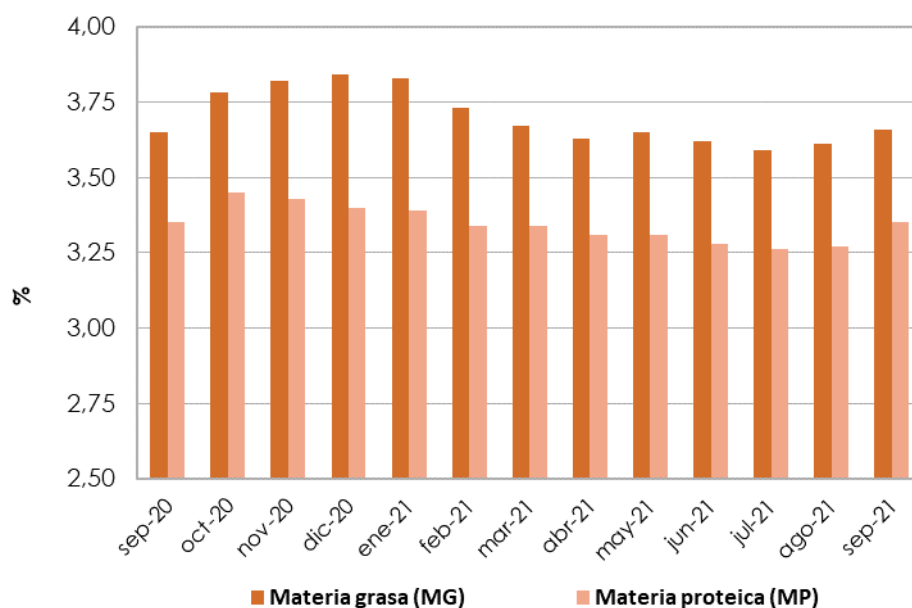
Fuente: Elaboración propia a partir de datos del Observatorio de Precios y Mercados (CAGPDS, 2021).

¹Precio de la leche a la salida de la explotación (costes de recogida y transporte a cargo de la empresa) con unos estándares de composición y de calidad. El caso más común establece las referencias de 100.000 gérmenes y 400.000 células somáticas por ml (según Normas Sanitarias de la Directiva 92/46/CEE). En España la composición estándar está definida para una materia grasa de 38 gramos por litro y una materia proteica de 32 gramos por litro (equivalencia aproximada de 3,7% MG y 3,1% MP).

En **septiembre de 2021** el precio percibido por el ganadero andaluz por la leche de vaca fue de **36,07 €/100 litros**. Dicho precio es un 2,9% superior con respecto a la cotización registrada en el mes de agosto (y un 5,1% mayor que el precio de un año antes). El volumen declarado sin embargo disminuyó un 1,1% respecto al mes anterior, hasta los **43,96 millones de litros**.

En cuanto a los **parámetros medios de composición de la leche de vaca** correspondientes a las explotaciones andaluzas, la **materia grasa, en septiembre de 2021** aumentó en un 1,4% con respecto al nivel del mes pasado, situándose en un **3,66%**. Por su parte, la **materia proteica** también aumentó en un 2,4% respecto a agosto, hasta el **3,35%**.

Gráfico 2. Parámetros medios de composición de la leche (materia grasa y materia proteica) (**septiembre 2020 – septiembre 2021**).



Fuente: Elaboración propia a partir de datos del "Informe Declaraciones de Entregas de Leche Cruda a los Primeros Compradores" de la Subdirección General de Producciones Ganaderas y Cinegéticas – Dirección General de Producciones y Mercados Agrarios (MAPA, 2021).

Precios comunitarios de leche de vaca

El Observatorio del Mercado de la Leche de la Comisión Europea suministra información internacional del sector lácteo, a partir de la cual se realiza un análisis comparativo de los precios de los principales países europeos productores de leche de vaca, frente a los precios medios de España y de la UE.

En diciembre de 2020 comenzó a bajar el **precio de la leche de vaca en Andalucía** y la tendencia no cambió hasta el mes de junio de 2021. Por fin en agosto el precio experimentó una subida significativa, que ha continuado en septiembre.

El precio medio registrado por la UE, que había comenzado a aumentar en marzo de 2021, sigue tendiendo al alza. Francia continúa presentando cotizaciones muy por encima de la media comunitaria y Alemania en este mes ha conseguido un repunte que casi consigue alcanzar la cotización de Países Bajos. El precio medio de la leche en España sin embargo queda muy por debajo del precio medio comunitario.

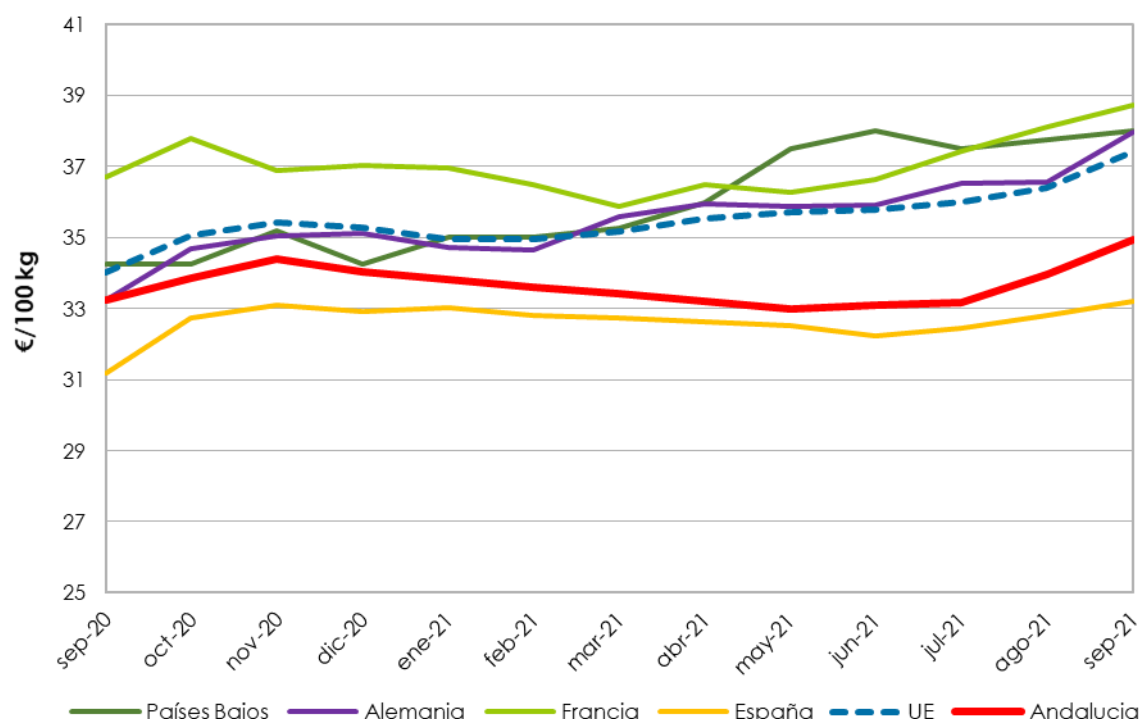
Tabla 1. Precios percibidos en Europa² (septiembre 2020 – septiembre 2021) (€/100 kg).

Mes-año	Países Bajos	Alemania	Francia	España	UE	Andalucía
sep-20	34,25	33,25	36,71	31,17	34,01	33,24
oct-20	34,25	34,70	37,77	32,72	35,07	33,87
nov-20	35,19	35,05	36,87	33,11	35,43	34,38
dic-20	34,25	35,11	37,04	32,91	35,29	34,02
ene-21	35,00	34,71	36,94	33,01	34,94	33,81
feb-21	35,00	34,66	36,48	32,82	34,97	33,59
mar-21	35,25	35,58	35,89	32,72	35,17	33,42
abr-21	36,00	35,96	36,49	32,62	35,52	33,22
may-21	37,50	35,86	36,28	32,52	35,72	32,98
jun-21	38,00	35,91	36,64	32,23	35,77	33,08
jul-21	37,50	36,53	37,42	32,43	35,99	33,17
ago-21	37,75	36,55	38,12	32,82	36,41	33,97
sep-21	38,00	37,96	38,71	33,20	37,40	34,95

Fuente: Elaboración propia a partir de datos del Observatorio del Mercado de la Leche (CE, 2021).

Nota: Los precios de Andalucía difieren de los recogidos en el Gráfico 1, porque la unidad de medida es distinta, habiéndose utilizado para la conversión la densidad media de la leche de vaca (1,032 kg/l).

Gráfico 3. Precios de la leche cruda de vaca en la UE (septiembre 2020 – septiembre 2021) (€/100 kg).



Fuente: Elaboración propia a partir de datos del Observatorio del mercado de la leche (CE, 2021).

² Alemania, Francia y Países Bajos son, por ese orden, los mayores productores de leche de vaca en la UE.

Fuentes de información:

- Precios y volúmenes de la leche de Andalucía: *Observatorio de precios y mercados (CAGPDS)*.
- Composición de la leche: *Dirección General de Producciones y Mercados Agrarios (MAPA)*.
- Precios de la leche en Europa: *Observatorio del mercado de la leche. Comisión Europea*. (http://ec.europa.eu/agriculture/milk-market-observatory/latest-statistics/prices-margins_en.htm).

Notas:

- *Los precios mostrados en este informe corresponden a precios medios percibidos por los ganaderos considerando las cantidades comercializadas asociadas.*