

INFORME DE SEGUIMIENTO: SECTOR DE HORTÍCOLAS PROTEGIDOS. ANDALUCÍA.

SEMANAS 45 Y 46. CAMPAÑA 2021/22

ASCENSO DE LOS PRECIOS EN ORIGEN E IMPULSO DE LA ACTIVIDAD EXPORTADORA EN EL ECUADOR DEL MES DE NOVIEMBRE

El tramo central del mes de noviembre se ha caracterizado por una acusada subida de las cotizaciones en prácticamente todos los hortícolas protegidos andaluces. La finalización de las campañas de producción europeas ha favorecido la activación de la exportación, mientras que la producción andaluza se incrementa paulatinamente, aún sin alcanzar niveles máximos de producción.

Las temperaturas en este período han oscilado entre los 18-21°C en sus valores máximos, registrándose temperaturas mínimas inferiores a 10°C en la comarca de Níjar, en algunas localizaciones del poniente almeriense y en la costa oriental de Granada, que han frenado ligeramente la producción.

En la semana 46 se ha observado un incremento significativo de la oferta de tomate, que hasta la fecha era muy limitada y un ligero aumento de las ventas de calabacín. Los volúmenes de pimiento se han mantenido en valores similares a la semana anterior, mientras que ha descendido ligeramente la cantidad de berenjena.

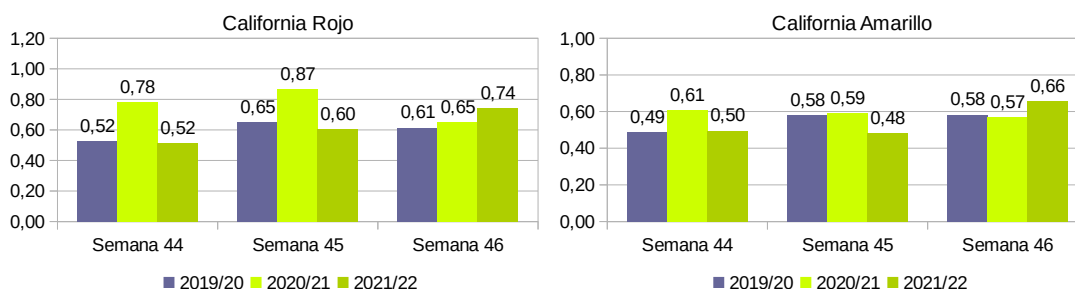
PIMIENTO

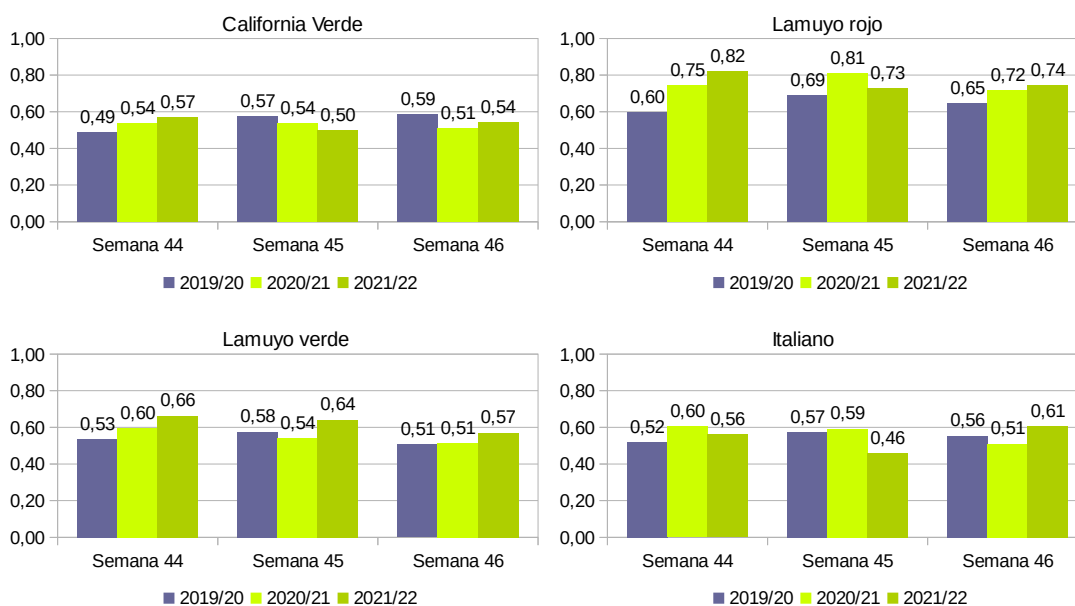
Los pimientos California rojo y amarillo, los de mayor demanda para exportación, junto al Lamuyo rojo registran las cotizaciones más elevadas en este período.

El pimiento California tiene una representatividad superior al 70% respecto al total de la producción de pimiento en Andalucía, porcentaje que no ha variado significativamente en los últimos cinco años. Los tipos comerciales como el dulce italiano o los picantes están confirmando su tendencia al alza en los últimos años y concentrando parte del crecimiento de la superficie de pimiento.

La finalización de la campaña de primavera-verano en Holanda y Polonia convierte a la producción de andaluza en la oferta dominante en los mercados europeos, donde compite con cantidades menos representativas de pimiento de Turquía y Marruecos.

Gráfico 1 a-f. Precios medios semanales de liquidación al agricultor por tipos comerciales de pimiento.





En la semana 46 el **precio medio del pimiento** se incrementa un **18%** respecto a la semana anterior registrando el **precio más alto de las últimas tres campañas**.

Los tipos comerciales más cotizados han sido el California rojo y amarillo y el Lamuyo rojo. Los que han tenido mejor evolución respecto a la pasada semana han sido el pimiento California amarillo (+36%), el italiano (+32%) y el California rojo (+23%). El Lamuyo verde es el único que pierde valor (-11%).

TOMATE

La mayoría de los tipos de tomate que se cultivan en las provincias de Almería y Granada registran buenos precios en el tramo intermedio del mes de noviembre.

Las cantidades comercializadas de tomate pera, rama, liso y asurcado son aún poco representativas, aunque comienzan a crecer. En el caso del tomate cherry, los volúmenes comercializados son superiores, pero tampoco alcanzan los valores de producción habituales para estas fechas.

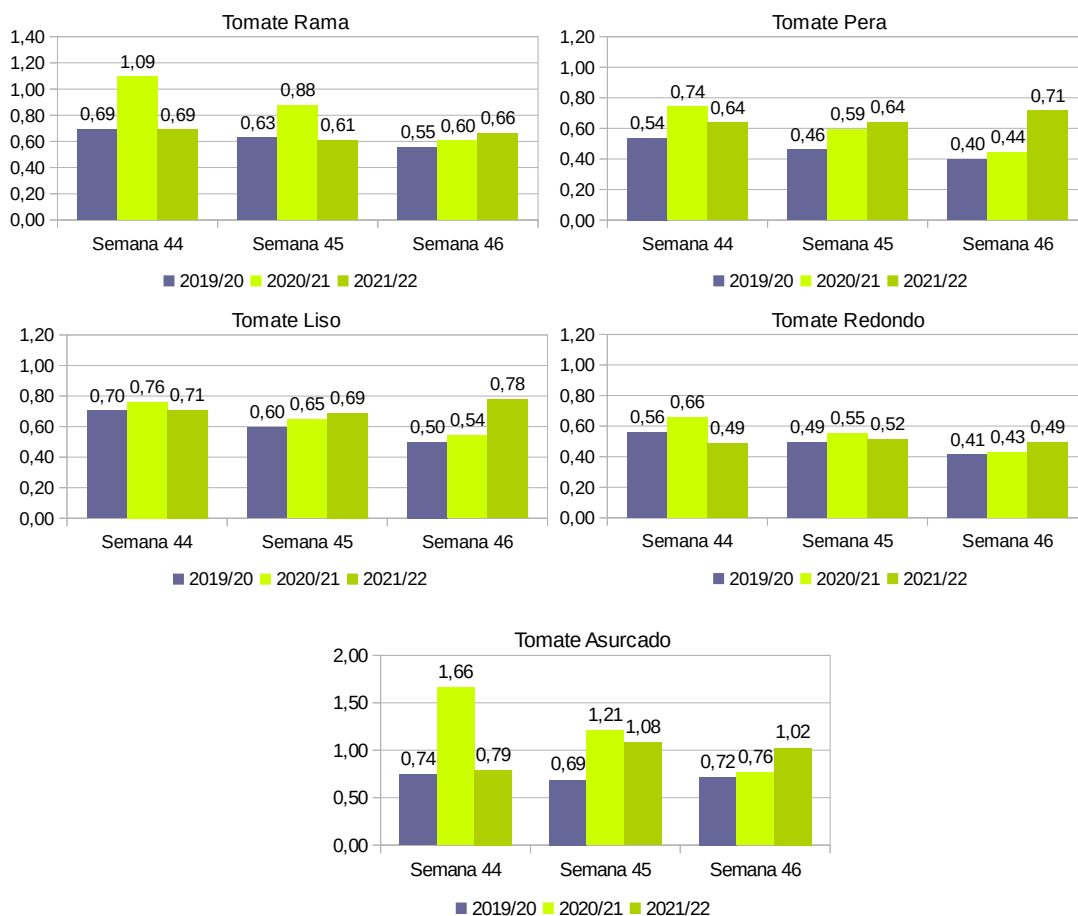
Los precios en este período se deben, fundamentalmente, a la favorable relación oferta-demanda para el tomate andaluz. Almería aún no ha alcanzado volúmenes importantes de producción y en países como Holanda y Francia las producciones comienzan a caer.

El tomate pera ha mostrado un importante incremento en la semana 46, con una cotización media de 71 céntimos por kilo, beneficiándose del comienzo de programas de exportación que demandan este tipo comercial.

El **precio medio del tomate** se incrementa un **6%** en la semana 46 respecto a la semana precedente, marcando el **valor medio más alto de las tres últimas campañas**.

El tomate **pera** es junto con el asurcado y el liso los más valorados de la semana 46. Los tipos comerciales con mejor evolución de precios respecto a la semana precedente son el tomate liso y pera (+12% en ambos casos) y el rama (+9%). Se deprecian los tipos redondo y asurcado (-4% respectivamente).

Gráfico 2 a-d. Precios medios semanales de liquidación al agricultor por tipos comerciales de tomate.



Contingentes arancelarios del tomate para Marruecos:

El período de exportación del contingente de tomate a la UE comienza el 1 de octubre y se prolonga hasta el 31 de mayo. El contingente total para la campaña 2021/22 asciende a 285.000 toneladas.

Tabla 1. Contingente de tomate exportado por Marruecos a Europa.

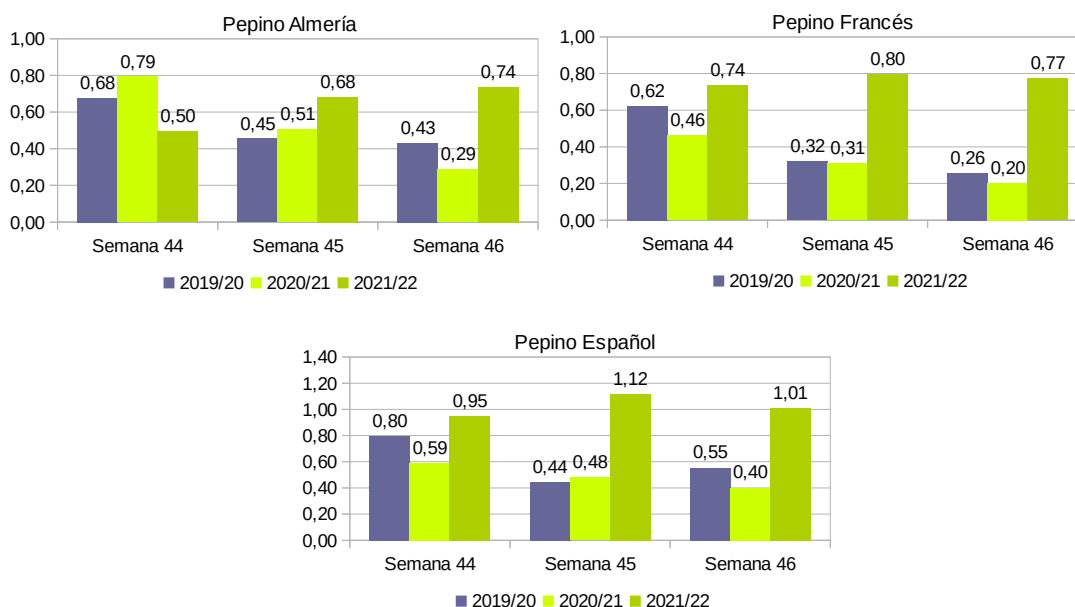
	Campaña 2021/22	Evolución
Semana 45	11.888 t	+108% vs. semana anterior
Semana 46	7.027 t	- 41% vs. semana anterior
Volumen acumulado (1 octubre -21 noviembre)	36.632 t	- 1% vs. acumulado campaña anterior

Fuente: Base de datos de Fiscalidad y Unión Aduanera de la Comisión Europea.

PEPINO

Una vez finalizada la campaña holandesa, Almería y Granada cobran protagonismo como origen de abastecimiento de pepino tipo Almería en los mercados europeos. La reducción de las temperaturas nocturnas y de las horas de luz, habitual en estas fechas, frenan ligeramente el ritmo productivo del pepino, circunstancia que unida al crecimiento de la demanda por parte de los clientes europeos, favorece la subida de los precios en origen del pepino Almería en la semana 46.

Gráfico 3. Precios medios semanales de liquidación al agricultor por tipos comerciales de pepino.



El **pepino tipo Almería** incrementa su **precio medio un 8%** en la semana 46, beneficiándose de la finalización de la campaña holandesa y de la reducida competencia de Grecia.

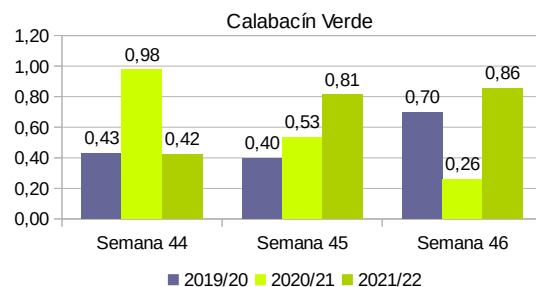
Las cotizaciones del **pepino francés y del español superan** ampliamente los datos de las **dos campañas precedentes**, a pesar de la caída sufrida en la semana 46.

CALABACÍN

Las cotizaciones del calabacín dibujan una trayectoria ascendente en el período analizado. Por un lado, la contención de la producción debida a la bajada de las temperaturas mínimas y por la retirada de las plantaciones realizadas a finales de agosto y principios de septiembre para comenzar un nuevo ciclo de cultivo en noviembre; y por otro, la disminución de la competencia gala y la activación del consumo de calabacín en Europa son algunos de los factores que explican el comportamiento de precios del calabacín en este período.

La campaña de exportación de calabacín en Marruecos comenzó en el mes de octubre y alcanzará la máxima intensidad entre los meses de diciembre y febrero.

Gráfico 4. Precios medios semanales de liquidación al agricultor del calabacín



El calabacín experimenta una importante **escalada de precio durante el mes de noviembre**. En la semana 45 mejora su cotización un 95% respecto a la semana precedente, tendencia que continúa, aunque más atenuada, en la semana 46 (+5%).

Contingentes arancelarios del calabacín para Marruecos:

El período de exportación del contingente de calabacín a la UE comienza el 1 de octubre y se prolonga hasta el 20 de abril. El contingente total para la campaña 2021/22 asciende a 56.000 toneladas.

Tabla 2. Contingente de calabacín exportado por Marruecos a Europa.

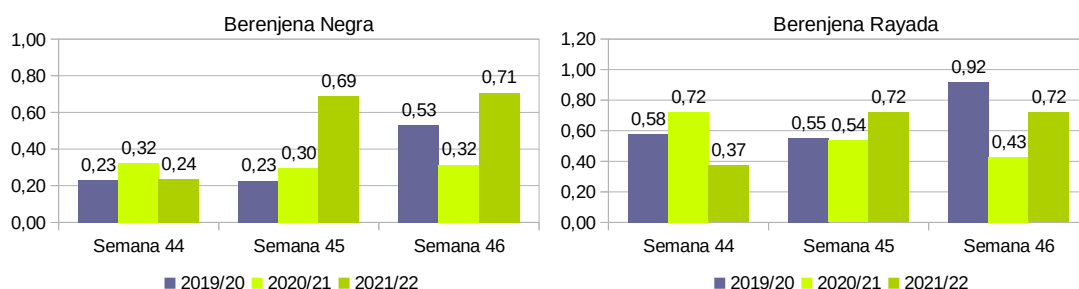
	Campaña 2021/22	Evolución
Semana 45	793 t	+ 23% vs. semana anterior
Semana 46	852 t	+ 7% vs. semana anterior
Volumen acumulado (1 octubre -21 noviembre)	3.041 t	+ 0,3% vs. acumulado campaña anterior

BERENJENA

La berenjena cerró el mes de octubre con precios desfavorables, tendencia que se ha invertido a partir de la semana 45. El precio de la berenjena sube favorecido por la reducción de la oferta andaluza y de la competencia internacional. La finalización de las producciones centroeuropeas sitúan a Almería como principal proveedor de berenjena en los mercados comunitarios este período. La campaña de exportación se encuentra a pleno rendimiento y se observa gran fluidez en la demanda.

Evolución positiva de las **cotizaciones de berenjena** en el ecuador del mes de noviembre. En la **semana 45** la berenjena **se aprecia un 188%** respecto a la semana anterior y en la semana 46 continúa incrementando su valor, aunque ligeramente.

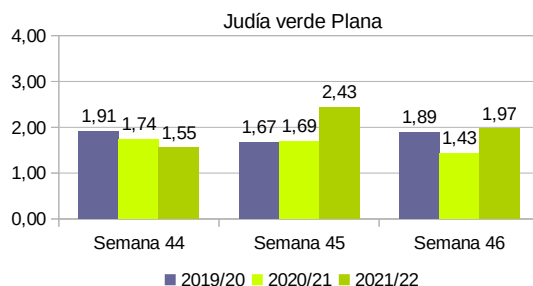
Gráfico 5. Precios medios semanales de liquidación al agricultor por tipos comerciales de berenjena.



JUDÍA VERDE

La oferta de Almería y Granada es muy reducida con respecto a la judía marroquí, que domina el mercado europeo de este producto. En la quincena analizada la judía verde plana obtiene cotizaciones superiores a las dos campañas precedentes.

Gráfico 6. Precios medios semanales de liquidación al agricultor por tipos comerciales de judía verde.



Tras la subida de precio experimentada en la semana 45 (57%), **en la semana 46 la judía verde plana se deprecia un 19%** respecto a la semana precedente.

FUENTES DE INFORMACIÓN:

- La información reflejada se ha obtenido mediante consultas a expertos del sector y datos del Observatorio de Precios y Mercados. Los precios de la campaña 2021/22 son provisionales.
- Los precios han sido facilitados por empresas hortofrutícolas de Almería y/o Granada colaboradoras del Observatorio de Precios y Mercados.

NOTAS RELATIVAS AL PRECIO DE LIQUIDACIÓN AL AGRICULTOR:

- Es un precio medio ponderado, calculado a partir de los precios medios percibidos por el agricultor y las cantidades comercializadas asociadas.
- Es un precio neto en el que no se incluyen las comisiones comerciales.
- El precio contempla el producto de I y II categoría comercial .