

Sector hortícolas protegidos ecológicos



Síntesis de Campaña **PIMIENTO** **ECOLÓGICO** 2021/22

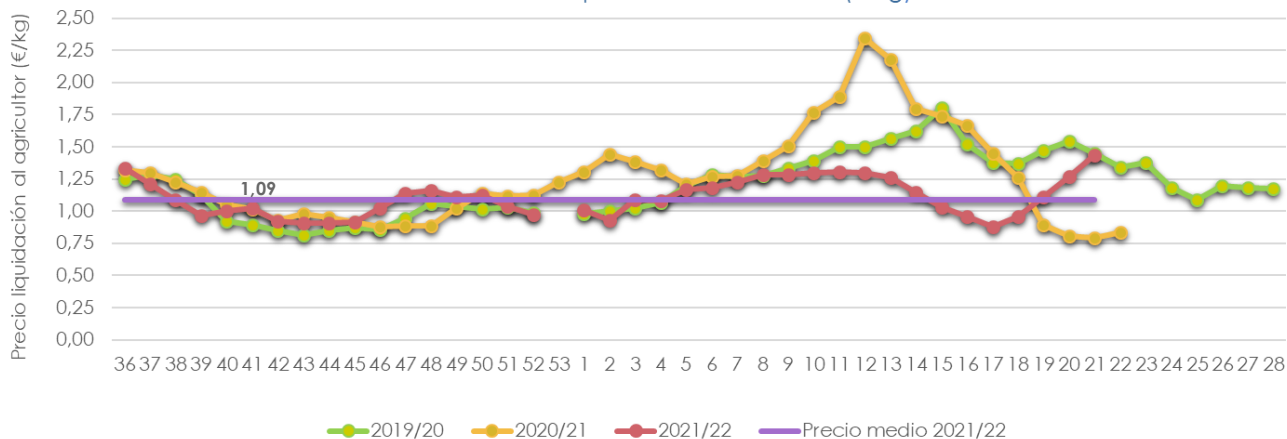


PRECIOS EN ORIGEN : pimiento California ecológico

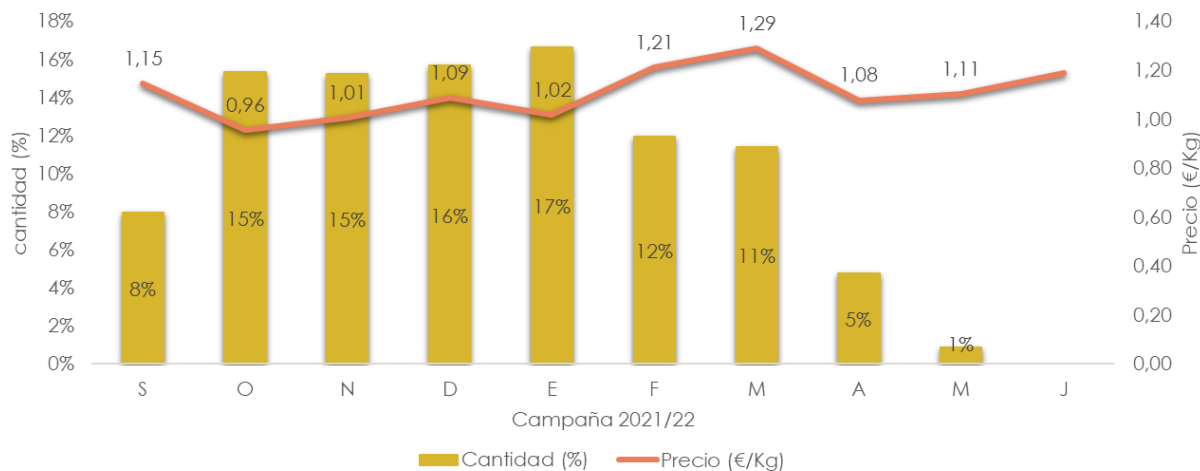
Se permite la reproducción total o parcial de la información incluida en esta publicación, citando su procedencia.



Evolución del precio medio semanal (€/kg)



Precios mensuales y cantidad comercializada en origen



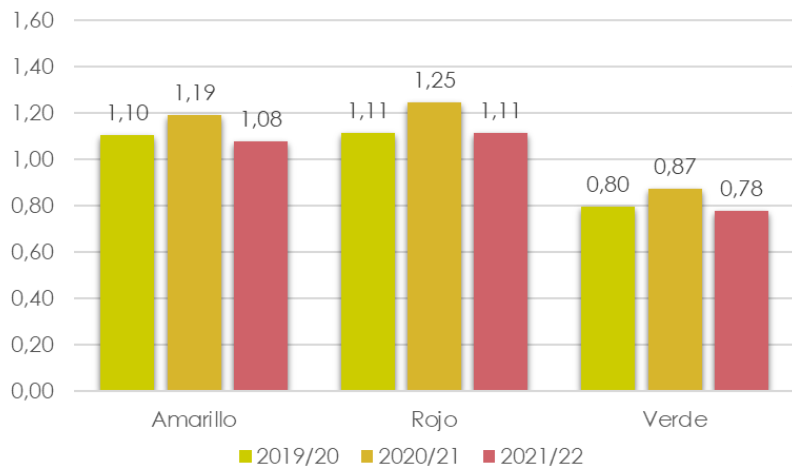
Fuente: Observatorio de Precios y Mercados (CAPADR). Datos 2022, provisionales.

Nota : Los precios y cantidades corresponden a producto comercializado en fresco y, por tanto, no se incluye producto destinado a industria o conserva ni desfríos. En el precio de liquidación se contempla el producto bajo certificación de producción ecológica, no el producto en período de conversión a ecológico.



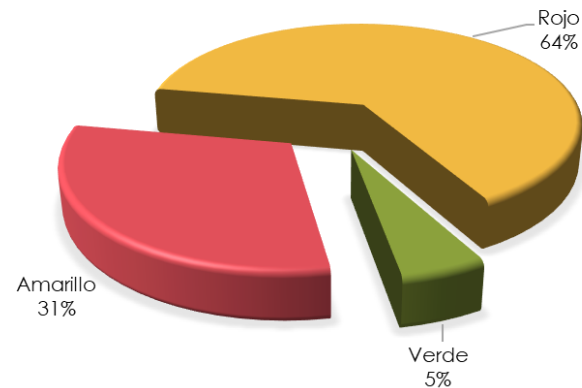
PRECIOS EN ORIGEN : pimiento California ecológico

Precio medio de campaña por colores (€/kg)

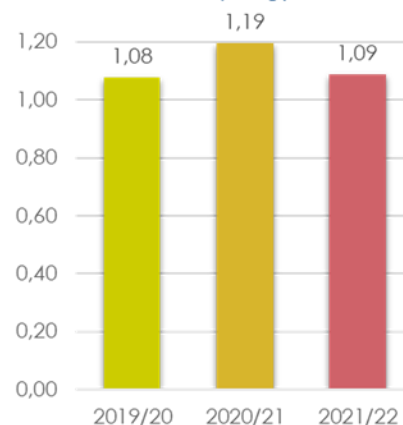


21/22 vs 20/21:
Amarillo: -9,6%
Rojo: -10,6%
Verde: -10,9%

Distribución del pimiento California ecológico (% cantidad)



Precio medio de campaña (€/kg)



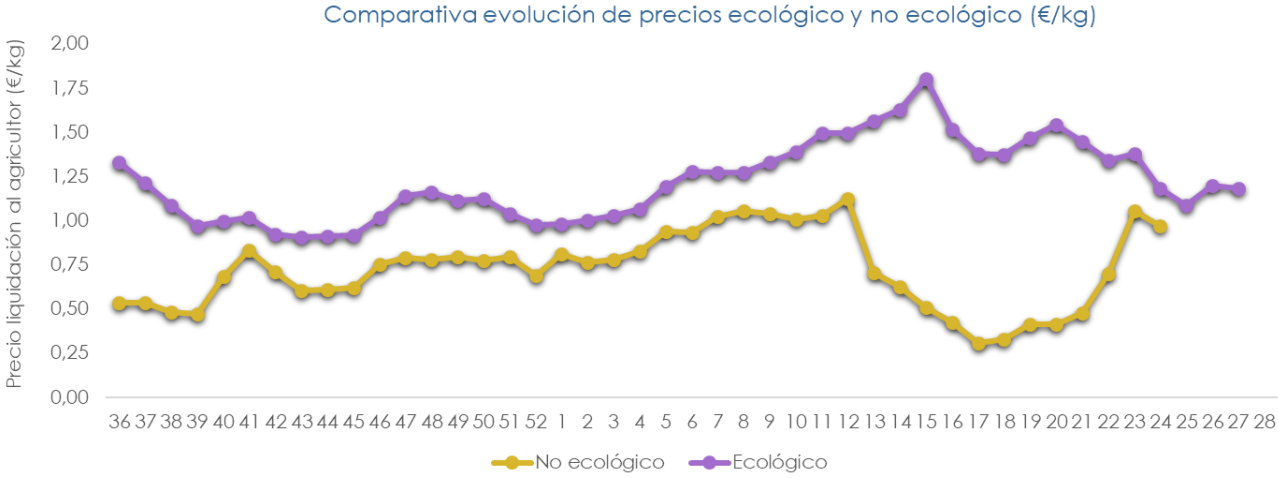
21/22 vs 20/21:
-9%

Fuente: Observatorio de Precios y Mercados (CAPADR). Datos 2022, provisionales.

Nota : Los precios y cantidades corresponden a producto comercializado en fresco y, por tanto, no se incluye producto destinado a industria o conserva ni destrós. En el precio de liquidación se contempla el producto bajo certificación de producción ecológica, no el producto en período de conversión a ecológico



PRECIOS EN ORIGEN : pimiento California ecológico



Fuente: Observatorio de Precios y Mercados (CAPADR). Datos 2022, provisionales.

Nota : Los precios y cantidades corresponden a producto comercializado en fresco y, por tanto, no se incluye producto destinado a industria o conserva ni destríos. En el precio de liquidación se contempla el producto bajo certificación de producción ecológica, no el producto en período de conversión a ecológico



RESUMEN: pimiento California ecológico



El pimiento California alcanza una **representatividad** del 80% del pimiento ecológico en la campaña 2021/22, creciendo respecto a la campaña anterior un 5%. El pimiento California rojo supone el 64% de la cantidad comercializada.

Según datos aportados por empresas colaboradoras del Observatorio de precios y mercados, la **oferta** de pimiento California ecológico en la campaña 2021/22 registra un incremento del 29%, siguiendo la tendencia creciente de campañas anteriores. El aumento de la superficie en producción ecológica de este cultivo parece ser el principal motivo.

La **evolución semanal de precios** se mueve entre el precio mínimo de 0,88€/Kg y 1,40€/Kg, ambos registrados en la fase final de la campaña. Comparando con campañas precedentes existe una mayor estabilidad que se muestra en la menor amplitud en la oscilación de precios a lo largo de la campaña. La diferencia entre el precio máximo y mínimo semanal en 2021/22 es de 0,60€/kg frente a 1,55€/kg de 2020/21 y 0,99€/kg en 2019/20.

Prácticamente en todo el primer cuatrimestre de 2022 las cotizaciones son más bajas que las dos campañas anteriores.

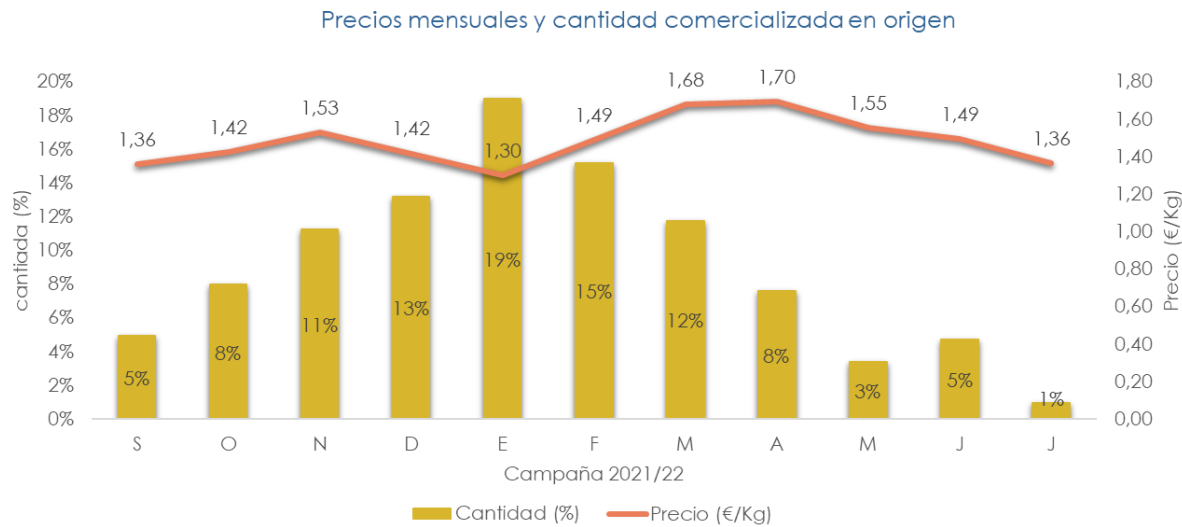
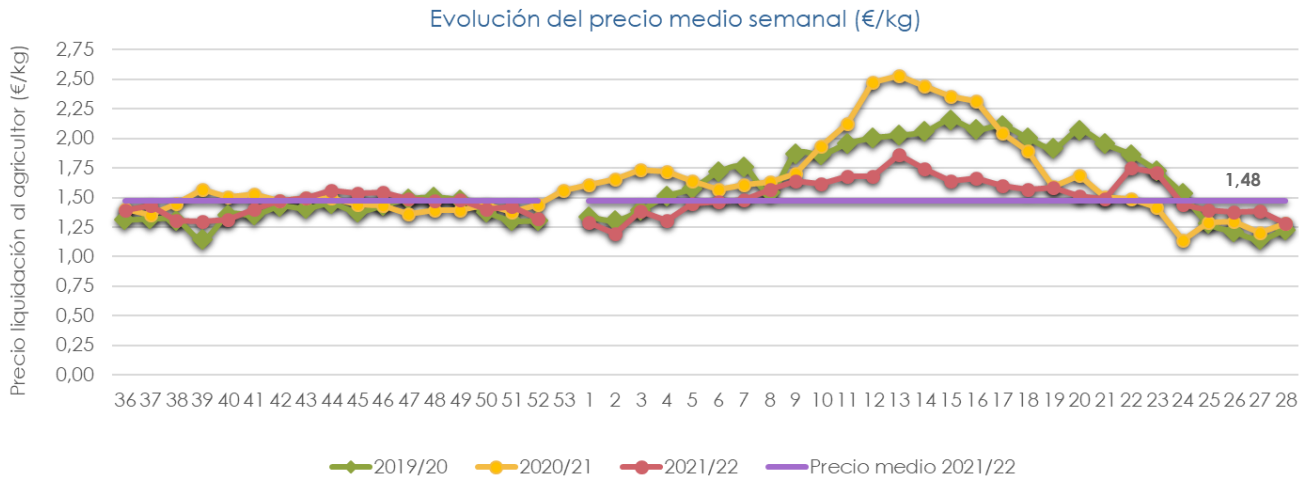
Respecto a la **distribución de la cantidad comercializada**, la primavera ha sido más activa comercialmente que la campaña precedente, concentrándose más kilos en menos semanas.

El **precio medio** ponderado del pimiento California en la campaña 2021/22 alcanza 1,09 €/kg, un 9% inferior a la cotización de 2020/21 y prácticamente el mismo valor de 2019/20, a pesar del incremento del nivel de oferta.

Las cotizaciones del California ecológico se mantienen superiores a las del producto no ecológico a lo largo de toda la campaña.

La **brecha media del precio ecológico-no ecológico** del pimiento California en la campaña 2021/22 asciende a un 38%.

PRECIOS EN ORIGEN : pimiento dulce cónico ecológico



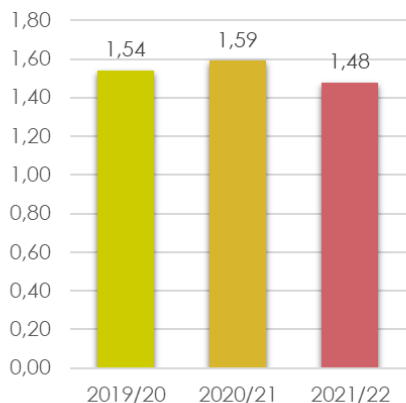
Fuente: Observatorio de Precios y Mercados (CAPADR). Datos 2022, provisionales.

Nota : Los precios y cantidades corresponden a producto comercializado en fresco y, por tanto, no se incluye producto destinado a industria o conserva ni destrós. En el precio de liquidación se contempla el producto bajo certificación de producción ecológica, no el producto en período de conversión a ecológico.



RESUMEN: pimiento dulce cónico ecológico

Precio medio de campaña
(€/kg)



21/22 vs 20/21:
-7,1%

Fuente: Observatorio de Precios y Mercados (CAPADR). Datos 2022, provisionales.

Nota: Los precios y cantidades corresponden a producto comercializado en fresco y, por tanto, no se incluye producto destinado a industria o conserva ni desechos. En el precio de liquidación se contempla el producto bajo certificación de producción ecológica, no el producto en período de conversión a ecológico.



Bajo la denominación de **pimiento dulce cónico** en cultivo ecológico se incluyen mayoritariamente variedades de pimiento similares al pimiento italiano desde el punto de vista morfológico, pero con mayor dulzura. Supone un 19% del pimiento total comercializado en producción ecológica en la campaña 2021/22.

Según datos aportados por las empresas colaboradoras del Observatorio de precios, la **oferta** comercializada del pimiento dulce cónico disminuye cerca de un 10%, cambiando la tendencia creciente de campañas anteriores.

El **pimiento dulce cónico rojo** representa algo más del 93% del total de este tipo frente al 7% que agrupa al color verde, y en menor medida al amarillo.

La **evolución semanal de precios** se mueve entre el precio mínimo de 1,19€/Kg y 1,87€/Kg. Al igual que ocurre con el pimiento California ecológico, si comparamos con las dos campañas precedentes existe una mayor estabilidad de precios que se muestra en la menor amplitud de movimiento de las cotizaciones a lo largo de la campaña. La diferencia entre el precio máximo y mínimo semanal en 2021/22 es de 0,67€/kg frente a 1,39€/kg de 2020/21 y 1,01€/kg en 2019/20.

En la **distribución mensual de la cantidad comercializada** de pimiento dulce cónico ecológico destacan las diferencias en los primeros meses de 2022. En el primer trimestre de 2022 se comercializa un 46% de la cantidad total de campaña, un 15% más que en el mismo período de 2021.

El **precio medio** del pimiento dulce cónico ecológico en la campaña 2021/22 es de 1,48 €/kg, 11 céntimos por debajo del valor de 2020/21. Se alcanza el valor más bajo de las tres últimas campañas.

Debido a la heterogeneidad en la composición del pimiento dulce cónico en cultivo no ecológico y ecológico, no se realiza la comparativa de precios entre ambos.



RESUMEN: pimiento ecológico

La **campaña 2021/22** se desarrolla en un contexto cambiante y de incertidumbre, con la influencia de factores adicionales a los condicionantes propios del cultivo y comercialización de hortalizas de invernadero. Dichos factores están interrelacionados y afectan tanto en origen como en destino. Uno de los principales es la crisis energética europea ocasionada por la guerra de Ucrania, que se ha trasladado a una subida de los precios de los insumos necesarios en la actividad agrícola (fertilizantes, combustibles, electricidad..) ocasionando un importante aumento de los costes de producción. En esta situación, los orígenes europeos con alta dependencia energética en la producción de hortalizas de invernadero, como es el caso de los Países Bajos, tratan de minimizar el consumo modificando la duración y las fechas de comienzo de su campaña de producción, más tardías, beneficiando a priori a la campaña hortícola de primavera en el sureste andaluz.

Por otro lado, Murcia es una zona muy importante en producción ecológica de pimiento California. La campaña murciana de pimiento comienza en marzo-abril y se ha complicado en 2022 con una disminución notable del rendimiento debido a las copiosas lluvias del mes de marzo y los numerosos días nublados en el comienzo del ciclo. Estos hechos han determinado que las cotizaciones mensuales más altas del California ecológico corresponda al mes de marzo.

Las subidas de la electricidad y los combustibles, entre otros, también repercuten en los costes de la distribución alimentaria, al tiempo que los precios de venta al consumidor de frutas y hortalizas suben y disminuye el poder adquisitivo del consumidor.

En la campaña 2021/22 el pimiento escala puestos en importancia respecto al resto de hortalizas ecológicas de invernadero, pasando a ocupar el tercer puesto en cantidad comercializada detrás del tomate, líder indiscutible en producción ecológica, y el pepino, que ocupa el segundo lugar.

La **comercialización** del pimiento en producción ecológica crece un 18% en cantidad en 2021/22, impulsada por el notable aumento de la producción comercializada del pimiento California (+29%), que compensa el descenso registrado por el pimiento dulce cónico (-10%).

Los **cotizaciones** de los dos tipos comerciales de pimiento ecológico disminuyen respecto a la campaña precedente, un 9% el California y un 7% el dulce cónico. El descenso del valor se produce también en la distribución de estos tipos de pimiento en cultivo no ecológico. La **brecha media del precio ecológico-no ecológico** del pimiento California en la campaña 2021/22 asciende a un 38%, aunque disminuye un 6% respecto a la campaña anterior.

En una coyuntura inestable e inflacionista existe cierta preocupación ante los posibles cambios en los hábitos de compra por parte del consumidor de hortalizas ecológicas, más caras, y las estrategias que pueda adoptar la distribución alimentaria que ofertan hortalizas ecológicas y no ecológicas.

