

# Sector hortícolas protegidos ecológicos

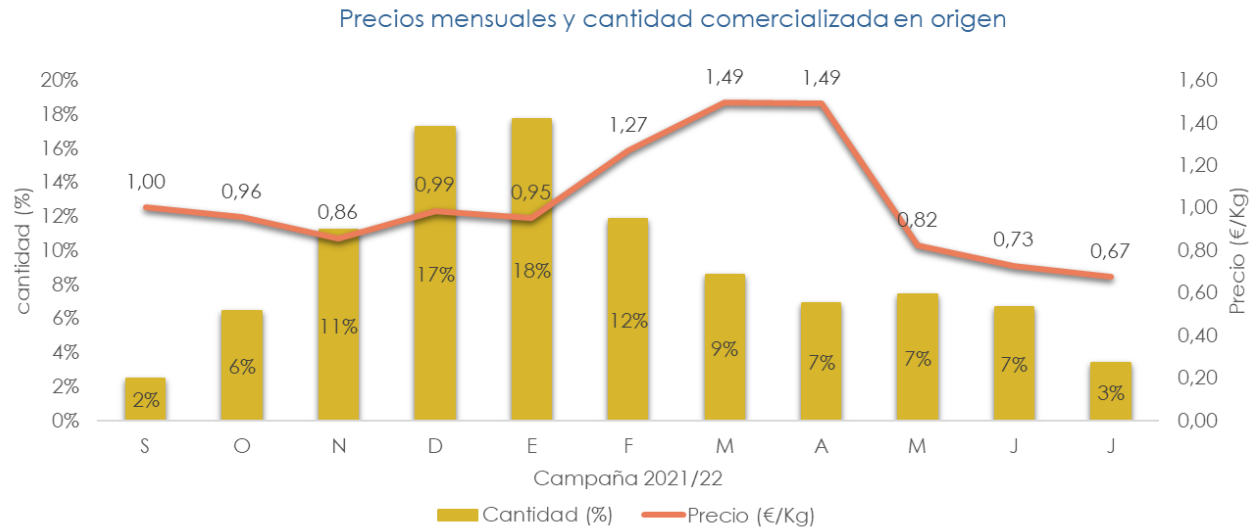
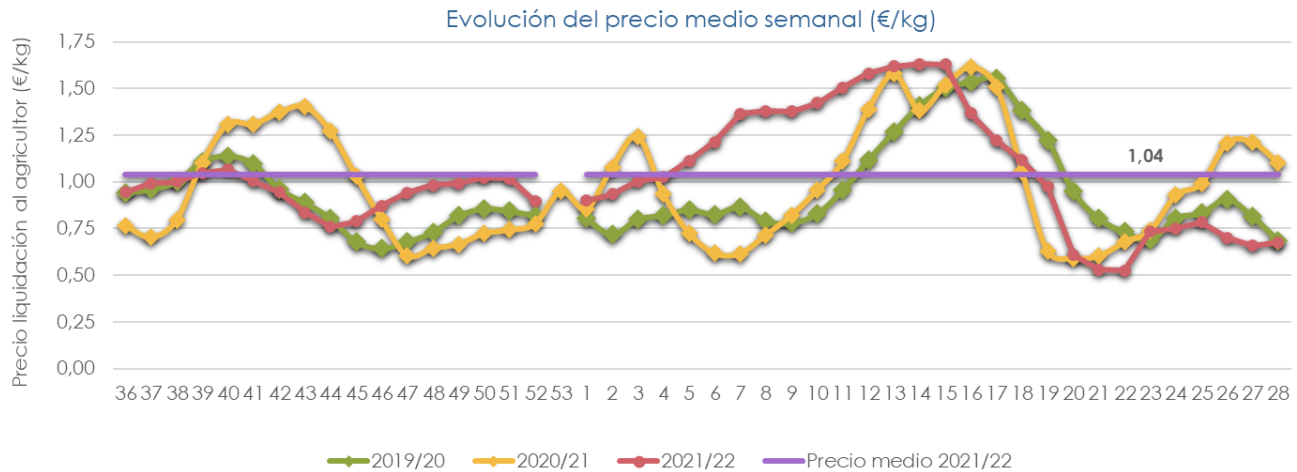


## Síntesis de Campaña **TOMATE** **ECOLÓGICO** 2021/22



# PRECIOS EN ORIGEN : tomate rama ecológico

Se permite la reproducción total o parcial de la información incluida en esta publicación, citando su procedencia.

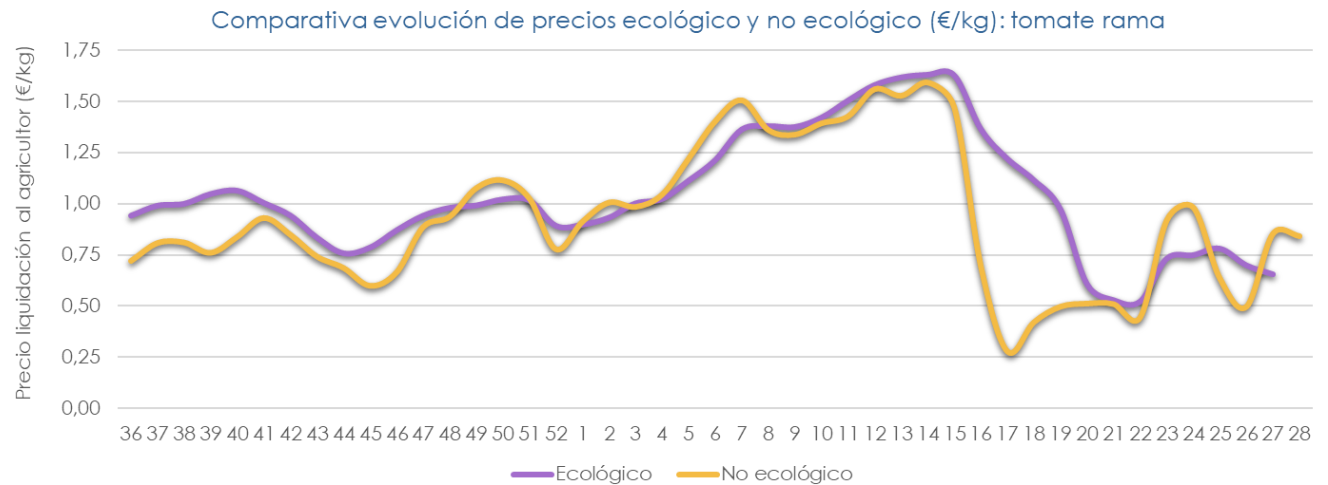


Fuente: Observatorio de Precios y Mercados (CAPADR). Datos 2022, provisionales.

Nota: Los precios y cantidades corresponden a producto comercializado en fresco y, por tanto, no se incluye producto destinado a industria o conserva, ni desechos. En el precio en origen incluye producto certificado en producción ecológica, no en período de conversión a ecológico.



# PRECIOS EN ORIGEN : tomate rama ecológico



Fuente: Observatorio de Precios y Mercados (CAPADR). Datos 2022, provisionales.

Nota: Los precios y cantidades corresponden a producto comercializado en fresco y, por tanto, no se incluye producto destinado a industria o conserva, ni desechos. En el precio en origen incluye producto certificado en producción ecológica, no en período de conversión a ecológico.

Diferencias en la comercialización de tomate rama ecológico y no ecológico:

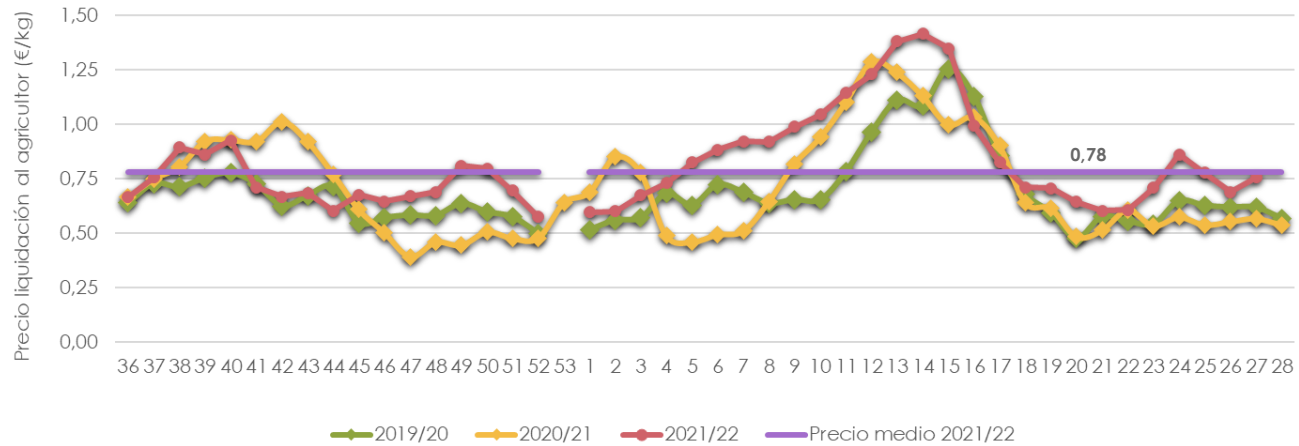
La producción ecológica no se comercializa en origen a través del sistema de subasta. Sin embargo, el grueso de la producción no ecológica de tomate rama se comercializa a través de este sistema, donde el producto está mayoritariamente normalizado e incluso una pequeña parte envasado en bandejas de cartón.

# PRECIOS EN ORIGEN : tomate pera ecológico

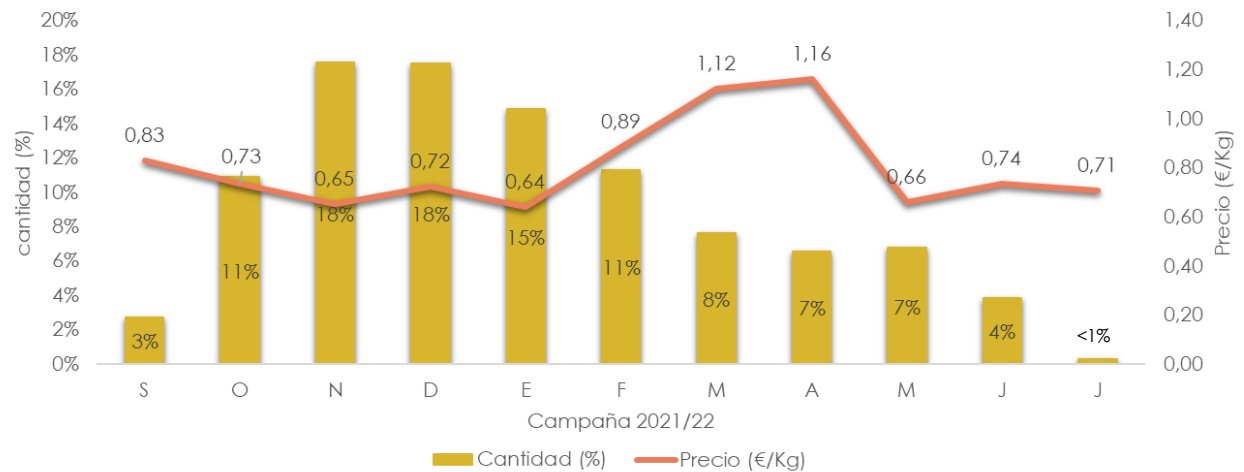


Se permite la reproducción total o parcial de la información incluida en esta publicación, citando su procedencia.

Evolución del precio medio semanal (€/kg)



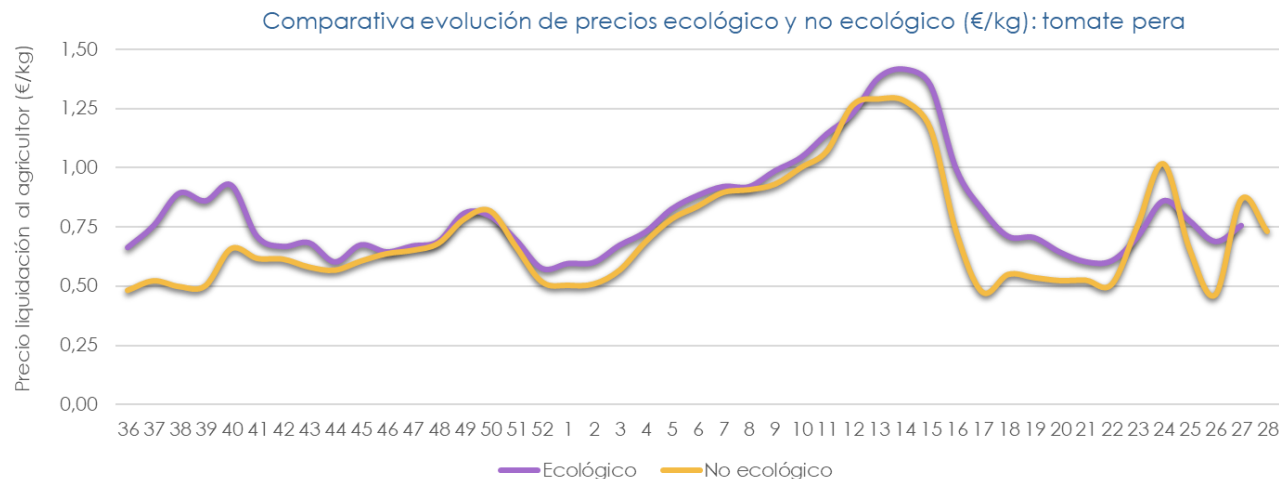
Precios mensuales y cantidad comercializada en origen



nte: Observatorio de Precios y Mercados (CAPADR). Datos 2022, provisionales.  
 Nota: Los precios y cantidades corresponden a producto comercializado en fresco y, por tanto, no se incluye producto destinado a industria o conserva, ni desechos. En el precio en origen incluye producto certificado en producción ecológica, no en período de conversión a ecológico.



# PRECIOS EN ORIGEN : tomate pera ecológico



Fuente: Observatorio de Precios y Mercados (CAPADR). Datos 2022, provisionales.

Nota: Los precios y cantidades corresponden a producto comercializado en fresco y, por tanto, no se incluye producto destinado a industria o conserva, ni desfríos. En el precio en origen incluye producto certificado en producción ecológica, no en período de conversión a ecológico.

Composición heterogénea en las variedades comercializadas en producción ecológica y no ecológica: Aunque minoritarias respecto a la cantidad total comercializada, se observa mayor presencia de variedades "especiales" en producción no ecológica (menor contenido en agua o específicas para salsas) más valoradas en el mercado.

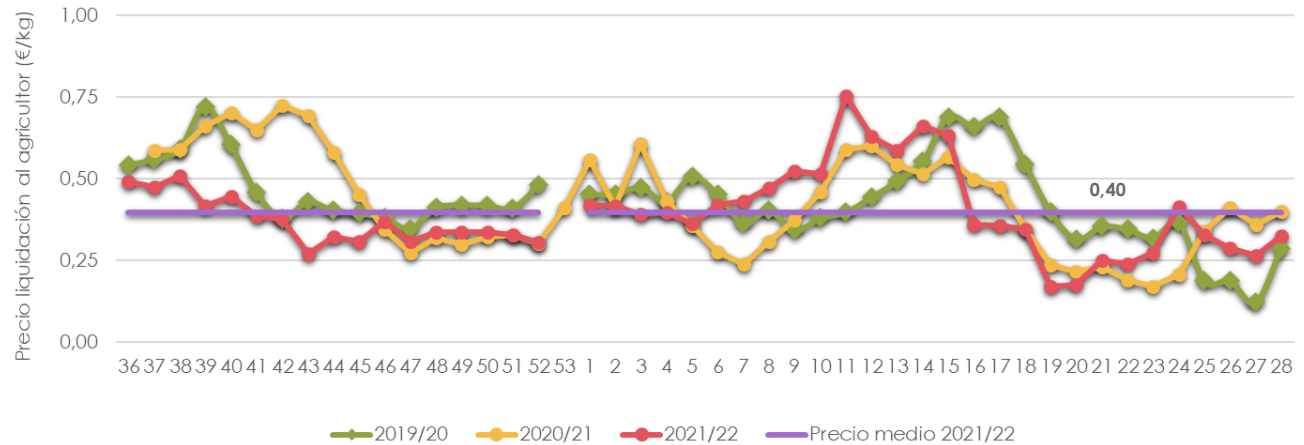


# PRECIOS EN ORIGEN : tomate redondo ecológico

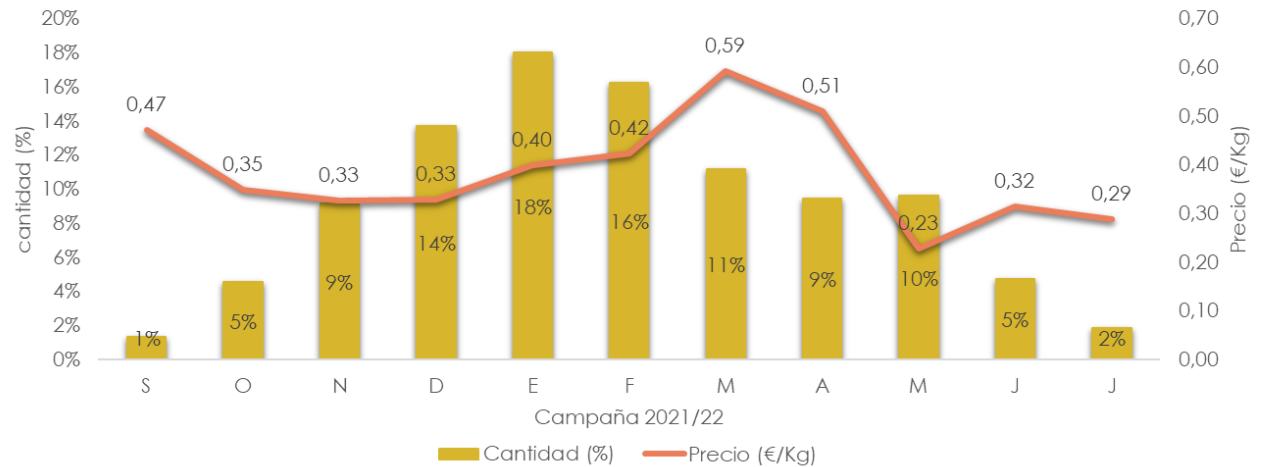


- El **tomate redondo ecológico** corresponde mayoritariamente al tomate suelto del ramo.
- En producción no ecológica se agrupan mayoritariamente variedades con mayores calibres que se recolectan como piezas sueltas.

Evolución del precio medio semanal (€/kg)



Precios mensuales y cantidad comercializada en origen

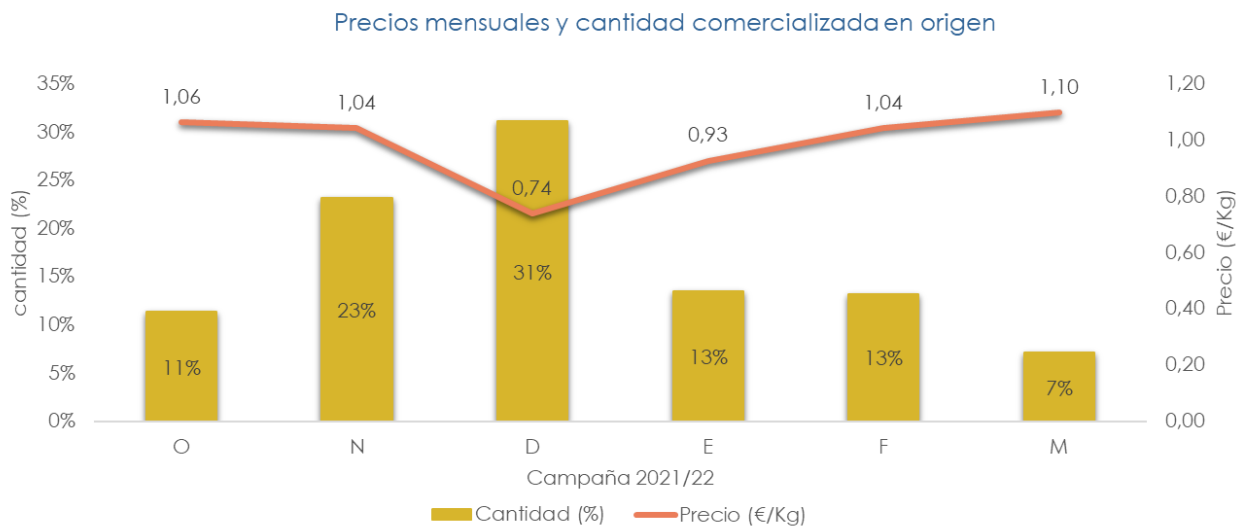
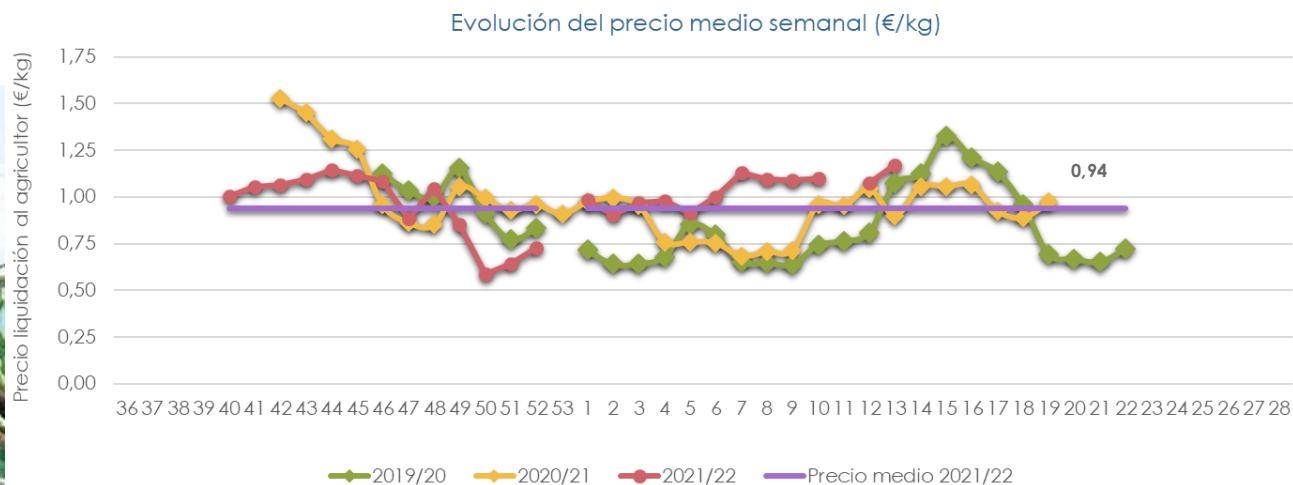


Fuente: Observatorio de Precios y Mercados (CAPADR). Datos 2022, provisionales.

Nota: Los precios y cantidades corresponden a producto comercializado en fresco y, por tanto, no se incluye producto destinado a industria o conserva, ni desechos. En el precio en origen incluye producto certificado en producción ecológica, no en período de conversión a ecológico.



# PRECIOS EN ORIGEN : tomate asurcado ecológico



- El **tomate asurcado ecológico** corresponde mayoritariamente con variedades de asurcado verde.
- Composición heterogénea en variedades entre el asurcado ecológico y no ecológico.

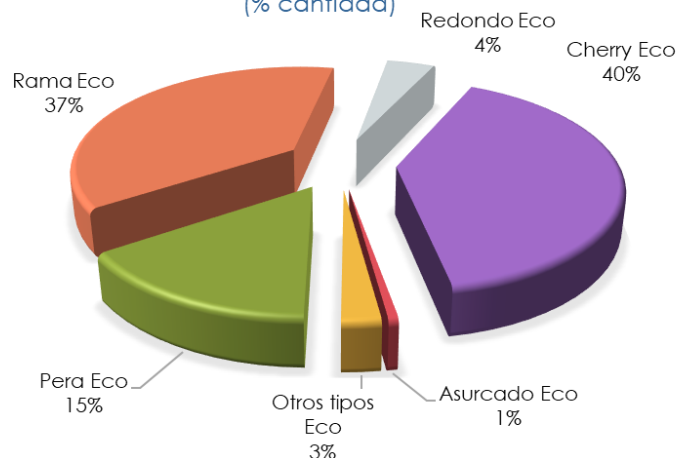
Fuente: Observatorio de Precios y Mercados (CAPADR). Datos 2022, provisionales.

Nota: Los precios y cantidades corresponden a producto comercializado en fresco y, por tanto, no se incluye producto destinado a industria o conserva, ni desechos. En el precio en origen incluye producto certificado en producción ecológica, no en período de conversión a ecológico.



# PRECIOS EN ORIGEN : tomate ecológico (sin chery)

Distribución del tomate por tipos comerciales (% cantidad)



**Precio tomate ecológico 21/22 vs 20/21:**

- **Asurcado** : 3,3%
- **Pera** : 21,9%
- **Rama** : 9,5%
- **Redondo** : -2,4%

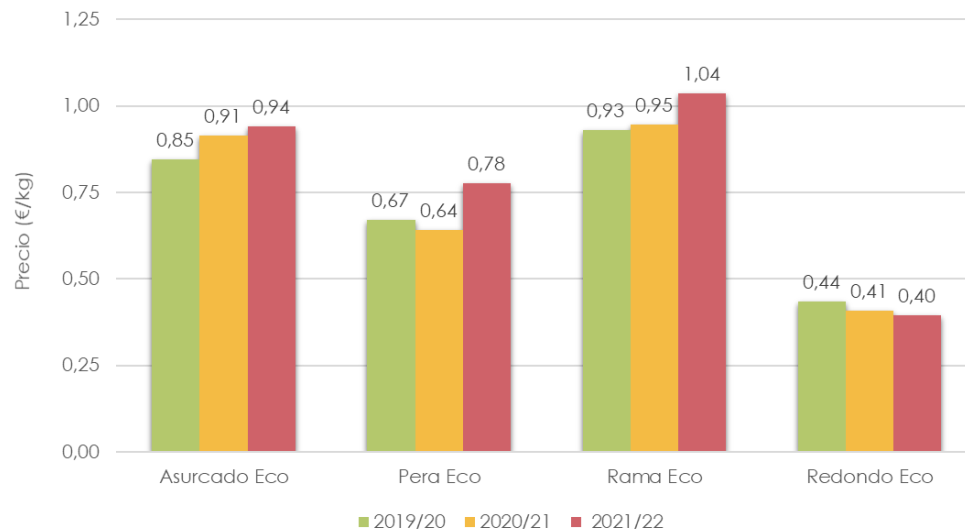


**Cantidad tomate ecológico 21/22 vs 20/21:**

- **Cherry** : -8%
- **Asurcado** : -1%
- **Pera** : 2%
- **Rama** : 6%
- **Redondo** : 0%
- **Otros tipos** : 1%

Composición heterogénea en las variedades comercializadas en producción ecológica y no ecológica, en especial en el tomate redondo y asurcado.

Evolución del precio medio de campaña (€/kg)



Fuente: Observatorio de Precios y Mercados (CAPADR). Datos 2022, provisionales.

Nota: Los precios y cantidades corresponden a producto comercializado en fresco y, por tanto, no se incluye producto destinado a industria o conserva, ni desechos. En el precio en origen incluye producto certificado en producción ecológica, no en período de conversión a ecológico.



# RESUMEN: tomate ecológico (sin cherry)

El **tomate** continúa siendo el líder indiscutible en producción ecológica con un 30% de la producción comercializada de los siete principales hortícolas de invernadero en 2021/22 en Andalucía.

El ranking por tipos comerciales de tomate ecológico según la cantidad comercializada se mantiene en 2021/22 respecto a 2020/21. El **tomate cherry** es el tipo de tomate más representativo en producción ecológica con un 40% de la cantidad comercializada de tomate ecológico. Debido a su importancia, la campaña 2021/22 de este tipo comercial se analiza de forma diferenciada en un documento específico. En segundo lugar se sitúa el tomate ramo ecológico que crece un 6% respecto a 2020/21 y, en tercer lugar, el tomate pera que crece un 2%.

La **campana 2021/22** se desarrolla en un contexto cambiante y de incertidumbre, con la influencia de factores adicionales a los condicionantes propios del cultivo y de comercialización de hortalizas de invernadero. Dichos factores están interrelacionados y afectan tanto en origen como en destino. Uno de los principales es la crisis energética europea ocasionada por la guerra de Ucrania, que se ha trasladado a una subida de los precios de los insumos necesarios en la actividad agrícola (fertilizantes, combustibles, electricidad, etc.) ocasionando un importante aumento de los costes de producción. En este contexto, los orígenes europeos con alta dependencia energética en la producción de hortalizas de invernadero, como es el caso de los Países Bajos, tratan de minimizar el consumo modificando la duración y las fechas de comienzo de su campaña de producción, más tardías, beneficiando a priori a la campaña hortícola de primavera del sureste andaluz. El retardo de la campaña holandesa ha sido muy positivo para el tomate.

Las subidas de la electricidad y los combustibles, entre otros, también repercuten en los costes de la distribución alimentaria, al tiempo que los precios de venta al consumidor de frutas y hortalizas suben y disminuye el poder adquisitivo del consumidor.

Precio en origen de tomate ecológico (€/kg)		
	2021/22	2021/22 vs 2020/21
Asurcado Eco	0,94	3,30%
Pera Eco	0,78	21,88%
Rama Eco	1,04	9,47%
Redondo Eco	0,40	-2,44%

Fuente: Observatorio de Precios y Mercados (CAPADR). Datos 2022, provisionales.

Los principales tipos comerciales de tomate mejoran sus cotizaciones respecto a la campaña precedente, destacando el incremento del 22% del tomate pera. Además, la producción comercializada de tomate, sin considerar el cherry, registra un incremento cercano a un 10%, destacando el 15% correspondiente al tomate ramo.



# RESUMEN: tomate ecológico (sin cherry)

Comparativa del precio en origen de tomate ecológico y no ecológico (€/kg)			
	Ecológico	No ecológico	Diferencia
Tomate pera	0,78	0,75	4,0%
Tomate rama	1,04	0,95	9,5%

Fuente: Observatorio de Precios y Mercados (CAPADR). Datos 2022, provisionales.

La **brecha media del precio ecológico-no ecológico** en 2021/22 supone un 4% en tomate pera y un 10% en tomate rama. En valores absolutos estas diferencias alcanzan los 3 céntimos por kilo en tomate pera y 9 céntimos por kilo en tomate rama. La brecha de los dos tipos comerciales ha disminuido notablemente, destacando el tomate rama que pasa de 30 céntimos/kg en 2020/21 a 9 céntimos/kg en 2021/22.

En la evolución de los precios semanales de ambos tipos comerciales en la campaña 2021/22 se observa que los precios de ecológico se mantienen por encima del no ecológico, salvo algunas semanas puntuales. Estos periodos puntuales suelen coincidir con momentos de precios muy elevados.

En una coyuntura inestable e inflacionista en Europa existe cierta preocupación ante los posibles cambios en los hábitos de compra por parte del consumidor de hortalizas ecológicas, más caras, y de las estrategias que pueda adoptar la distribución alimentaria que ofertan hortalizas ecológicas y no ecológicas.

