

# Informe de Seguimiento de Precios. Sector Leche de Vaca en Andalucía



**Campaña 2023**  
**Agosto**

Se permite la reproducción total o parcial de los datos o gráficos de esta publicación, citando su procedencia

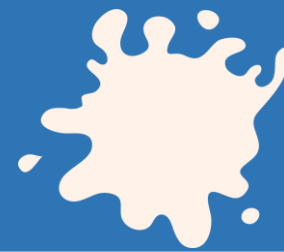


Este informe recoge datos medios de precios, volúmenes y parámetros de composición de la leche de explotaciones lecheras de Andalucía.

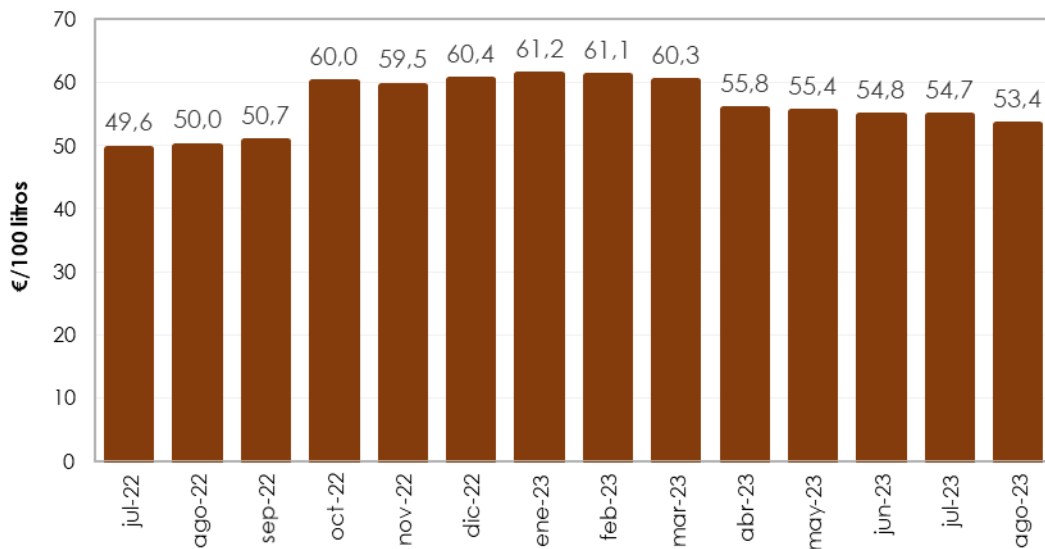


**OBSERVATORIO**  
DE PRECIOS Y MERCADOS

# Precio percibido por el ganadero y leche producida en Andalucía



## Precio percibido por el ganadero



**Diferencia (%) Jul-Ago**

**-2,4%**

**Diferencia (%) Ago 22-Ago 23**

**+6,8%**



## Volumen producido (millones de litros)

Variación 2022-2023



**2022**  
Enero-Agosto



**2023**  
Enero-Agosto\*



Fuente: MAPA ("Informe Declaraciones de Entregas de Leche Cruda a los Primeros Compradores" de la Subdirección General de Producciones Ganaderas y Cinegéticas – Dirección General de Producciones y Mercados Agrarios).

Se permite la reproducción total o parcial de los datos o gráficos de esta publicación, citando su procedencia

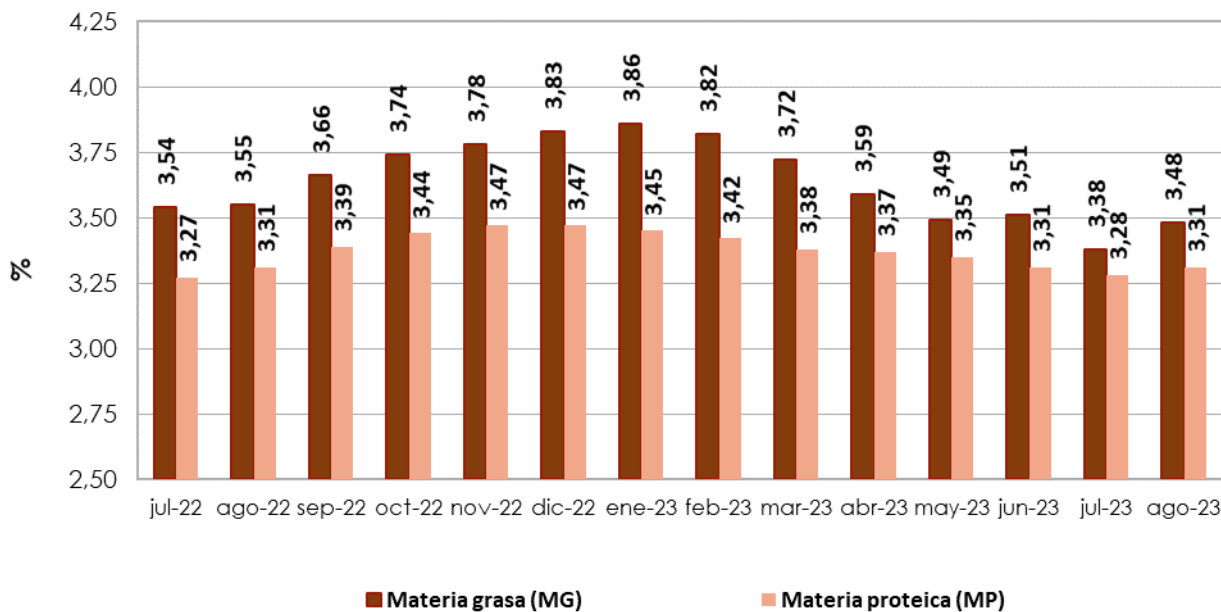


\*Dato de 2023 provisional

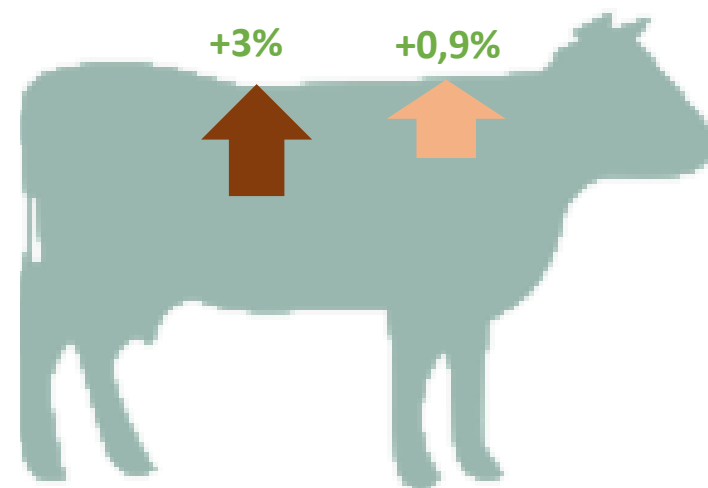


**OBSERVATORIO**  
DE PRECIOS Y MERCADOS

# Parámetros medios de composición de la leche de vaca en Andalucía



## Diferencias (%) Julio-Agosto



Fuente: MAPA ("Informe Declaraciones de Entregas de Leche Cruda a los Primeros Compradores" de la Subdirección General de Producciones Ganaderas y Cinegéticas – Dirección General de Producciones y Mercados Agrarios).

Se permite la reproducción total o parcial de los datos o gráficos de esta publicación, citando su procedencia

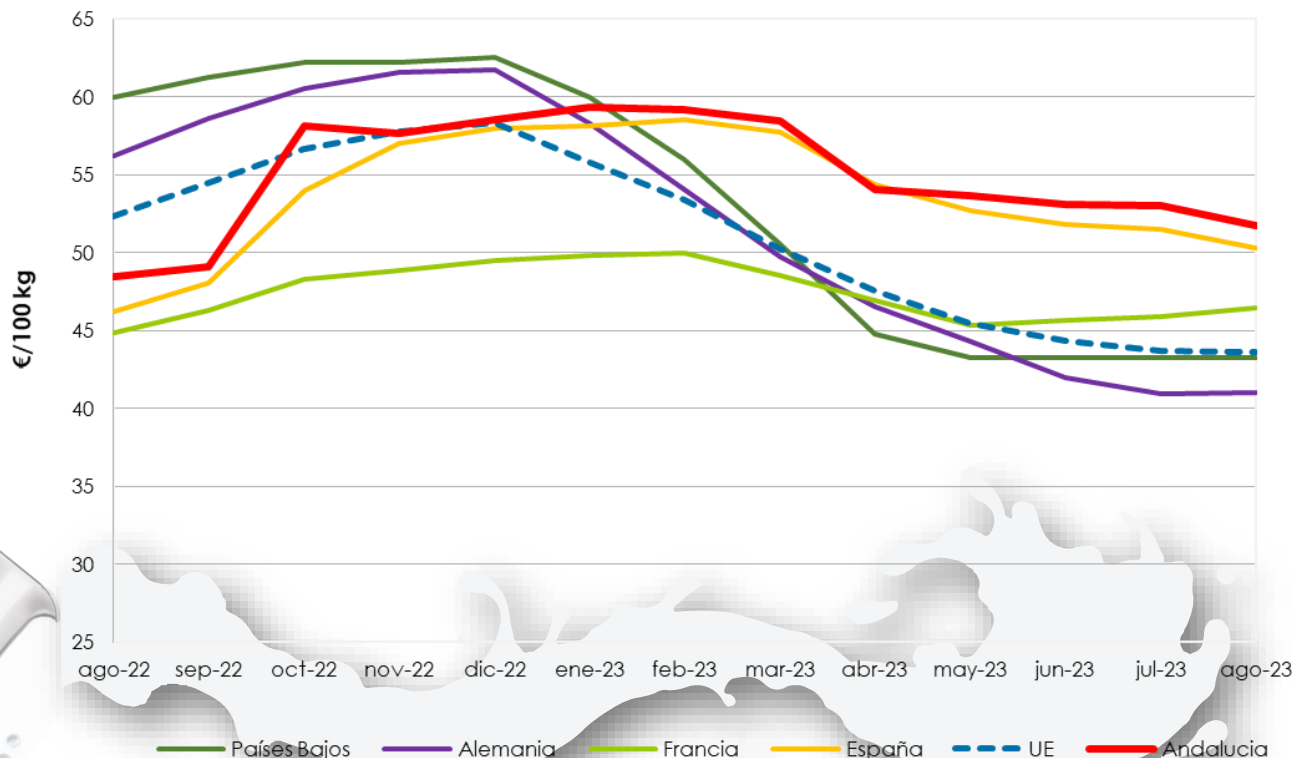


Campaña 2023



**OBSERVATORIO**  
DE PRECIOS Y MERCADOS

# Precios percibidos en la UE por la leche cruda (€/100 kg)



Fuente: Elaboración propia a partir de datos del Observatorio del mercado de la leche. Comisión Europea ([http://ec.europa.eu/agriculture/milk-market-observatory/latest-statistics/prices-margins\\_en.htm](http://ec.europa.eu/agriculture/milk-market-observatory/latest-statistics/prices-margins_en.htm)) y Observatorio de Precios y Mercados de la CAPADR.

Se permite la reproducción total o parcial de los datos o gráficos de esta publicación, citando su procedencia



El Observatorio del Mercado de la Leche de la Comisión Europea suministra información internacional del sector lácteo, a partir de la cual se realiza un análisis comparativo de los precios de los principales países europeos productores de leche de vaca, frente a los precios medios de España y de la UE. Alemania, Francia y Países Bajos son, por ese orden, los mayores productores de leche de vaca en la UE.

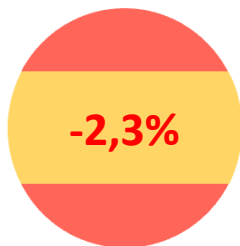


**OBSERVATORIO**  
DE PRECIOS Y MERCADOS

# Precios percibidos en la UE por la leche cruda (€/100 kg)



## Diferencias (%) Julio-Agosto



Los precios se recuperan ligeramente en los principales EE.MM. productores de la UE, si bien en España y Andalucía se continúa con el descenso moderado.

Aún así el precio medio en Andalucía es un 2,9% superior al precio medio en España y un 18,5% superior al precio medio comunitario.



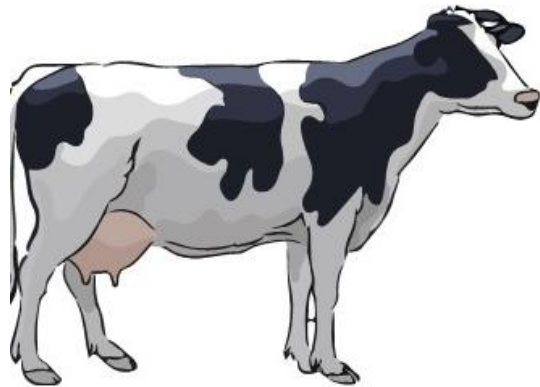
Mes-año	Países Bajos	Alemania	Francia	España	UE	Andalucía
ago-22	60,00	56,19	44,85	46,21	52,37	48,45
sep-22	61,25	58,59	46,28	48,06	54,52	49,13
oct-22	62,25	60,56	48,26	53,98	56,64	58,14
nov-22	62,25	61,55	48,85	56,99	57,77	57,66
dic-22	62,51	61,72	49,51	57,96	58,36	58,53
ene-23	60,00	58,29	49,80	58,16	55,74	59,30
feb-23	56,00	54,08	49,95	58,54	53,34	59,21
mar-23	50,50	49,74	48,51	57,77	50,27	58,43
abr-23	44,75	46,54	46,93	54,37	47,52	54,07
may-23	43,25	44,30	45,37	52,72	45,49	53,68
jun-23	43,25	41,97	45,63	51,84	44,36	53,10
jul-23	43,25	40,97	45,90	51,46	43,73	53,00
ago-23	43,25	41,04	46,49	50,29	43,65	51,74

Nota: los precios de agosto son provisionales.

Fuente: Observatorio del mercado de la leche. Comisión Europea ([http://ec.europa.eu/agriculture/milk-market-observatory/latest-statistics/prices-margins\\_en.htm](http://ec.europa.eu/agriculture/milk-market-observatory/latest-statistics/prices-margins_en.htm)) y Observatorio de Precios y Mercados de la CAPADR.



# Notas aclaratorias



- **Precio percibido por el ganadero:** resultado de complementar el precio base con una serie de bonificaciones/penalizaciones y primas complementarias:
  - Una bonificación/penalización por diferenciales de MG y MP respecto a la composición estándar.
  - Una penalización por déficit de calidad respecto a los parámetros estándar.
  - Una primas complementarias (prima de fidelidad, prima de cantidad, etc.)
- **Precio base:** precio de la leche a la salida de la explotación (costes de recogida y transporte a cargo de la empresa) con unos estándares de composición y de calidad. El caso más común establece las referencias de 100.000 gérmenes y 400.000 células somáticas por ml (según Normas Sanitarias de la Directiva 92/46/CEE). En España la composición estándar está definida para una materia grasa de 38 gramos por litro y una materia proteica de 32 gramos por litro (equivalencia aproximada de 3,7% MG y 3,1% MP).