

## INFORME DE SEGUIMIENTO DEL SECTOR HORTÍCOLA PROTEGIDO. CAMPAÑA 2010/11

### SEMANA 23 (del 6 al 12 junio de 2011)<sup>1</sup>

La semana ha estado marcada por la detección del foco de infección de E.Coli enterohemorrágica en una explotación de brotes vegetales al norte de Alemania. Sin embargo, el final de la campaña hortofrutícola protegida se ha visto afectado negativamente, anticipándose de forma inevitable su finalización.

### Incidencias de mercado

Durante toda la semana, el mercado de la exportación se ha mantenido prácticamente cerrado a las hortalizas andaluzas, que sufrían grandes dificultades para encontrar salida comercial en el mercado europeo. A excepción de Francia e Inglaterra, con los que se han podido mantener las líneas comerciales, a pesar de los reducidos volúmenes demandados; el resto de países han permanecido herméticos. Al cese de las relaciones comerciales provocado por la desconfianza hacia las producciones de Almería, se une el descenso general del consumo de productos frescos y la recta final de nuestra producción que es sustituida por producciones propias y procedentes de otros países.

Durante toda la semana, han sido muchas las comercializadoras que seguían esforzándose por mantener las relaciones comerciales con sus principales clientes, desarrollando estrategias como ventas a resultados o precios de referencia que probablemente se reducirán bastante una vez que se fijen las ventas definitivas.

El melón y la sandía han recuperado parcialmente el mercado a medida que avanzaba la semana. Se prevé que la campaña de exportación pudiera continuar 1 ó 2 semanas más respectivamente, ya que las variedades destinadas mayoritariamente a exportación se encuentra prácticamente agotadas.

Por su parte, el mercado nacional se ha mantenido con una sobreoferta de productos procedentes de todas las regiones españolas, que ha dificultado la recuperación de las bajas cotizaciones. El tomate y el pepino han sido los productos más afectados.

---

<sup>1</sup> El objeto del presente informe es realizar un seguimiento semanal a la campaña 2010/2011, para exponer una visión actualizada del estado del sector de forma periódica.

## Incidencias en origen

Durante toda la semana ha continuado la retirada a vertedero de hortalizas. Un elevado volumen de estas producciones correspondía a plantaciones antiguas que han adelantado su arranque debido a la falta de rentabilidad provocada por las bajas cotizaciones. Los productos más afectados han sido tomate, pepino y calabacín.

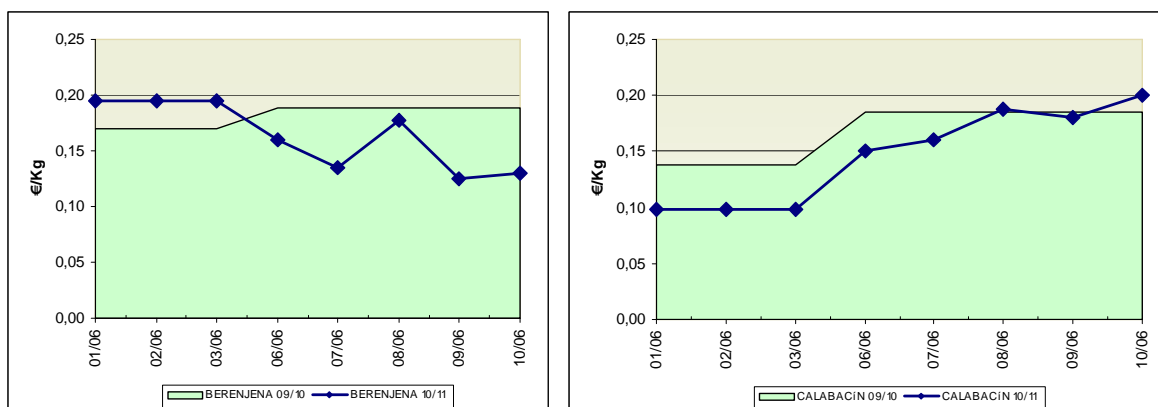
Con relación a las plantaciones de primavera, la mayoría se mantienen expectantes a la evolución de los mercados, a pesar de la buena calidad de sus frutos.

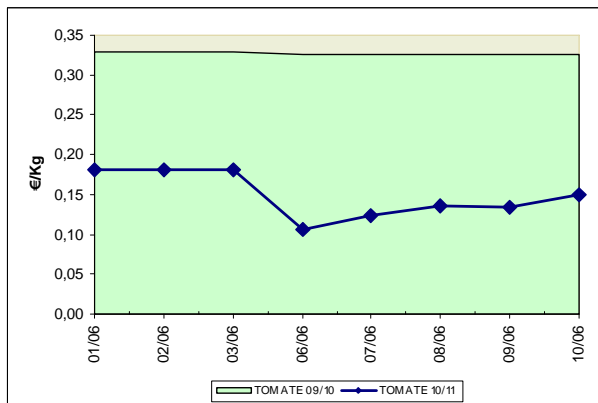
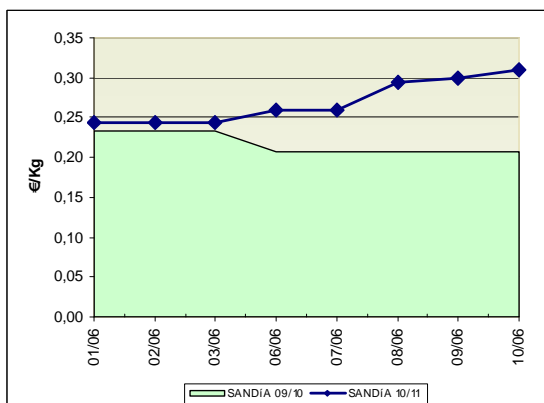
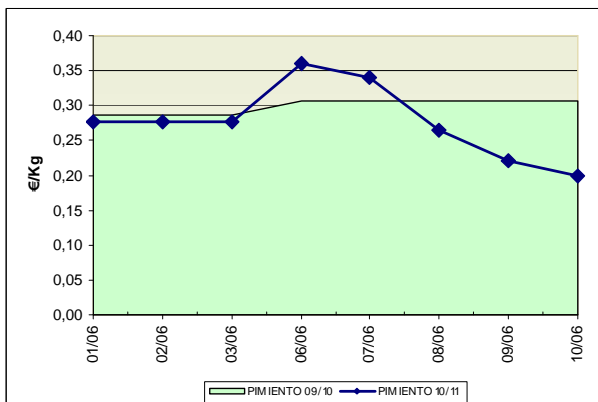
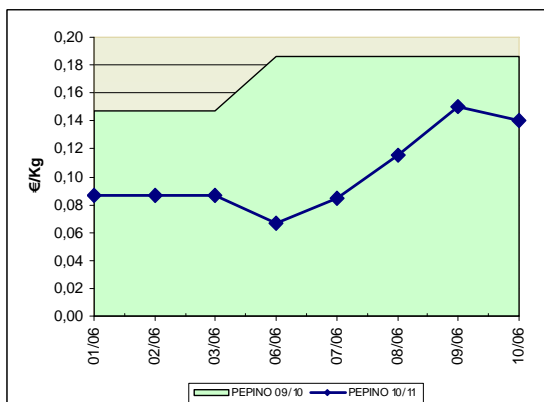
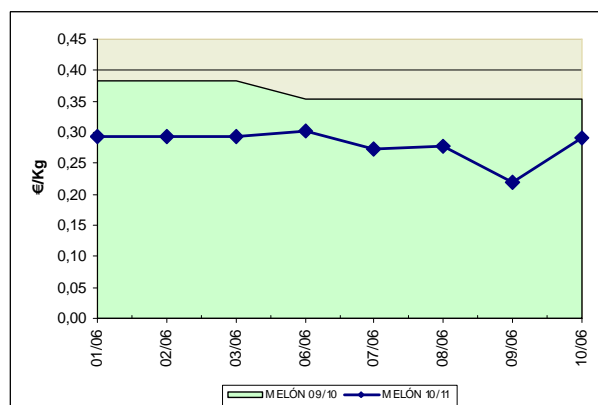
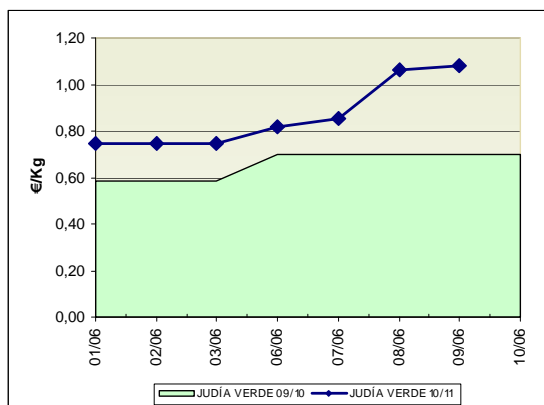
En los centros de manipulación, se ha trabajado a un ritmo inferior al habitual para estas fechas, siendo muchos los que han optado por cerrar líneas de producción. La repercusión en el empleo ha sido evidente, algunas comercializadoras intentaban mantener las plantillas a pesar del descenso de la productividad; otras han adelantado la finalización de los contratos o han suspendido la contratación prevista para la campaña de primavera.

## Precios en origen

Los precios de calabacín, melón, sandía y tomate se incrementan al final de la semana.

**Gráfico 1** Precios de liquidación al agricultor del 1 de junio al 10 de junio en la campaña 2009/10 y 2010/11.





Nota: No hay datos representativos de judía para el 10/06.

Fuente: Precios semanales de campaña 09/10 y semana 22 (campaña 10/11): Observatorio de Precios y Mercados, y precios diarios de semana 23 (campaña 10/11): consultas a empresas comercializadoras en origen.

## Medidas previstas o en fase de ejecución ante la crisis

### A nivel de la UE

En Alemania, se ha localizado el foco de infección que ha provocado la crisis alimentaria en una explotación de brotes germinados, por lo que el gobierno alemán ha levantado la alerta contra el consumo de pepinos, lechugas y tomates crudos. Tras conocerse esta información, el mercado ruso ha abierto sus puertas a las frutas y hortalizas procedentes de la UE.

Se sigue a la espera que el Comité de Gestión apruebe el plan de ayudas que se aplicará en los Estados miembro. El objetivo es que en las primeras semanas de julio, los agricultores pudieran recibir las ayudas.

## A nivel de España

El viernes 10 la Consejería de Agricultura y Pesca ha mantenido una reunión con los representantes del sector en la cual ha transmitido el protocolo de actuación para solicitar las indemnizaciones por la “crisis del pepino”, así como la petición a la Comisión Europea para que no se limiten los productos que puedan acogerse a las mismas.

Con el objeto de paliar la crisis de mercado generada a raíz de la alarma sanitaria de E.Coli en Alemania, la Dirección General de Fondos Agrarios ha establecido un procedimiento excepcional, acogiéndose al artículo 9.2 del R(CE)1182/2007 del Consejo que establece un régimen mediante el cual las OOPP pueden decidir no poner en el mercado determinadas cantidades de sus producciones durante el período que consideren oportuno.

Las ayudas están destinadas tanto a las OPFH como a agricultores individuales, estando previstas dos modalidades, las indemnizaciones para producto no cosechado (cosecha en verde y renuncia a efectuar cosecha) y producto cosechado (retiradas). Los formularios de las ayudas se encuentran disponibles en la Web de la Consejería de Agricultura y Pesca (<http://www.cap.junta-andalucia.es/agriculturaypesca/portal/areas-tematicas/agricultura/actuaciones-ante-crisis-e.coli-alemania/index.html>)

Por otro lado, la Consejería de Agricultura y Pesca de la Andalucía en coordinación con el MARM está trabajando para la puesta en marcha de campañas de promoción y sensibilización dirigidas al mercado nacional e internacional, en las cuales se pretende sensibilizar de la gran calidad de las frutas y hortalizas andaluzas, sujetas a unas condiciones de producción y comercialización que ofrecen todas las garantías. Además se están estudiando medidas jurídicas que permitan reclamar a los productores y comercializadoras a las autoridades pertinentes.

También en Andalucía, entidades bancarias están abriendo una serie de líneas de financiación para facilitar a los afectados la superación de la crisis.