

INFORME DE SEGUIMIENTO. ACEITE DE OLIVA. Semana del 13 al 19/04. Campaña 2011/12

BALANCE DE LA CAMPAÑA 2011/12, A 29 DE FEBRERO

Los datos que se exponen a continuación proceden de la última actualización publicada por la Agencia para el Aceite de Oliva y hacen referencia al acumulado nacional de la campaña 2011/12 hasta el 29 de febrero comparándolos con los de las cinco campañas precedentes.

Tabla 1 Movimientos totales de aceite de oliva (en miles de toneladas) del 1 de octubre al 29 de febrero, periodo 2006/07-2011/12.

	2006/07	2007/08	2008/09	2009/10	2010/11	2011/12
Producción	1.009,40	1.170,30	955,20	1.087,50	1.339,50	1.561,90
Importación	47,20	23,70	17,50	24,80	17,30	22,80
Mercado Interior	252,90	246,80	222,00	210,90	240,80	238,80
Exportación	225,90	282,60	251,40	273,10	335,30	351,00
Existencias Fin.	866,00	996,40	925,00	914,00	1.201,40	1.469,00

Fuente: AAO.

Tabla 2 Movimientos mensuales de aceite de oliva (en miles de toneladas) en la campaña 2011/12, a 29 de febrero.

	Producción	Importaciones	Exportaciones	Mercado interior	Existencias finales
Octubre	18,50	2,30	82,80	37,10	375,00
Noviembre	168,70	3,70	77,30	44,00	426,10
Diciembre	652,30	6,30	68,60	52,90	963,20
Enero	575,20	6,50	59,30	52,60	1.433,00
Febrero	147,20	4,00	63,00	52,20	1.469,00

Fuente: AAO.

PRODUCCIÓN

La producción de aceite de oliva en almazara durante la campaña 2011/12, a 29 de febrero, ha alcanzado en España la cifra de **1.564.239 toneladas**, lo que supone un **incremento del 16,60% con respecto a la campaña anterior 2010/11 y del 40,41%** respecto a la media de las cinco campañas precedentes. Esta cifra representa un **record de producción** para la campaña actual.

Se permite la reproducción total o parcial de los datos o gráficos de esta publicación, citando su procedencia.

De la mencionada producción nacional a 29 de febrero, a **Andalucía** le corresponde, según la AAO, una cantidad de **1.317.057 toneladas**, es decir, el **84,20%** de la producción española.

COMERCIO EXTERIOR

Las importaciones registradas en la campaña 2011/12 a 29 de febrero ascienden a un total de **22.800 toneladas**, lo que supone un aumento del **31,79%** respecto a la campaña 2010/11 y, por el contrario, un descenso del **12,64%** respecto a la media de las cinco campañas anteriores. En todo caso, se tratan de cantidades muy poco significativas.

Por su parte, las exportaciones hasta la fecha han sido de **351.000 toneladas**, un **4,68%** superior a la campaña 2010/11 y un **28,26%** más respecto a la media de las cinco campañas anteriores. De consolidarse definitivamente esta cifra, de nuevo se estaría hablando de un récord histórico.

MERCADO INTERIOR APARENTE

Este concepto representa el consumo global interno (es decir, toda salida que no es mercado exterior, incluyendo pérdidas por refinado y otras causas), y ascendió a 29 de febrero de la presente campaña a **238.800 toneladas**, un 0,83% menos que en el mismo período de la campaña 2010/11 y un **1,76%** por encima de la media de las cinco campañas anteriores.

EXISTENCIAS

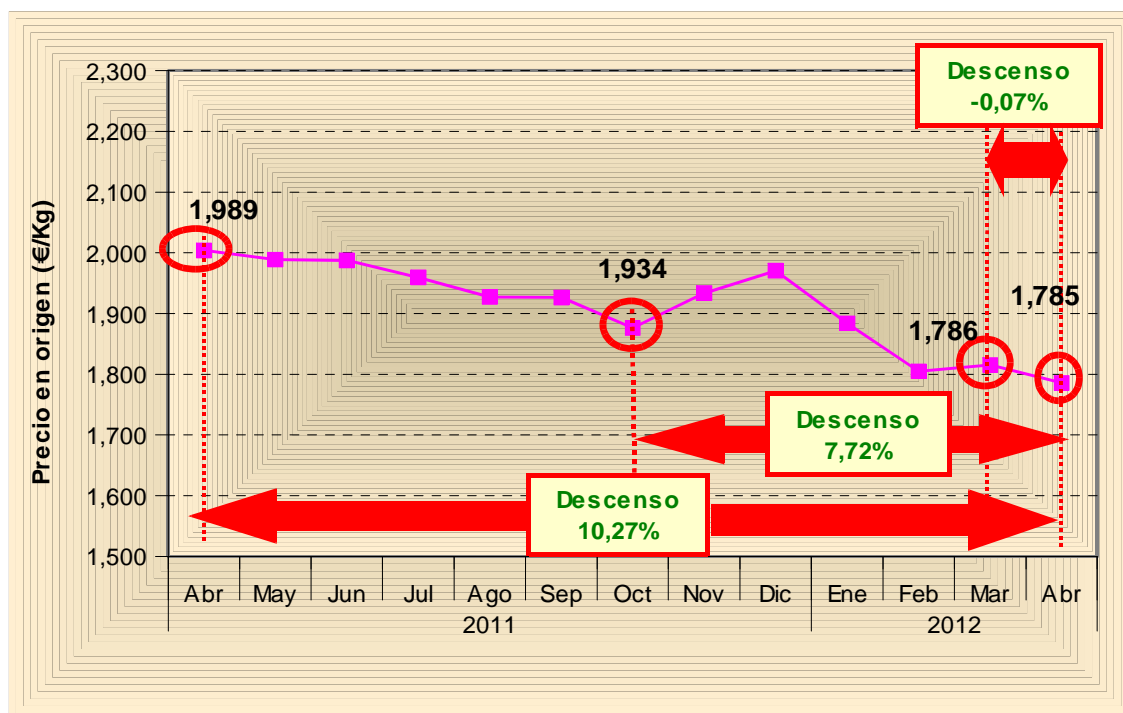
Las existencias de aceite a 29 de febrero se cuantifican en **1.469,0 miles de toneladas**, de las cuales **1.083,5 miles** se encuentran en poder de las almazaras. **Este nivel de existencias es un 22,27% superior al que existía al final de febrero de la campaña pasada 2010/11**, y un **49,81%** superior a la media de las cinco campañas anteriores a finales de ese mismo mes (2006/07 a 2010/11).

PRECIOS EN ORIGEN

En el Gráfico 1 se observa la evolución del precio medio mensual **en origen** del aceite de oliva "**virgen extra**", desde el mes de abril de 2011 al de abril de 2012. En este sentido, el precio medio en origen mensual del aceite de oliva "virgen extra" hasta la tercera semana del mes de abril de 2012 (19 de marzo) ha sido de **1,785 €/kg un inapreciable 0,07% inferior al registrado el pasado mes y un 10,27% inferior al registrado hace un año, en abril de 2011**. Por otra parte, **el precio medio mensual en origen en abril (media mensual hasta el día 19) es un 7,72% inferior al registrado a comienzos de campaña (octubre de 2011), de 1,934 €/kg**.

Se permite la reproducción total o parcial de los datos o gráficos de esta publicación, citando su procedencia.

Gráfico 1 Evolución mensual de los precios (medios mensuales) en origen del aceite de oliva “virgen extra” de España, desde el mes de marzo de 2011 al mes de abril de 2012 (media mensual hasta el día 19).

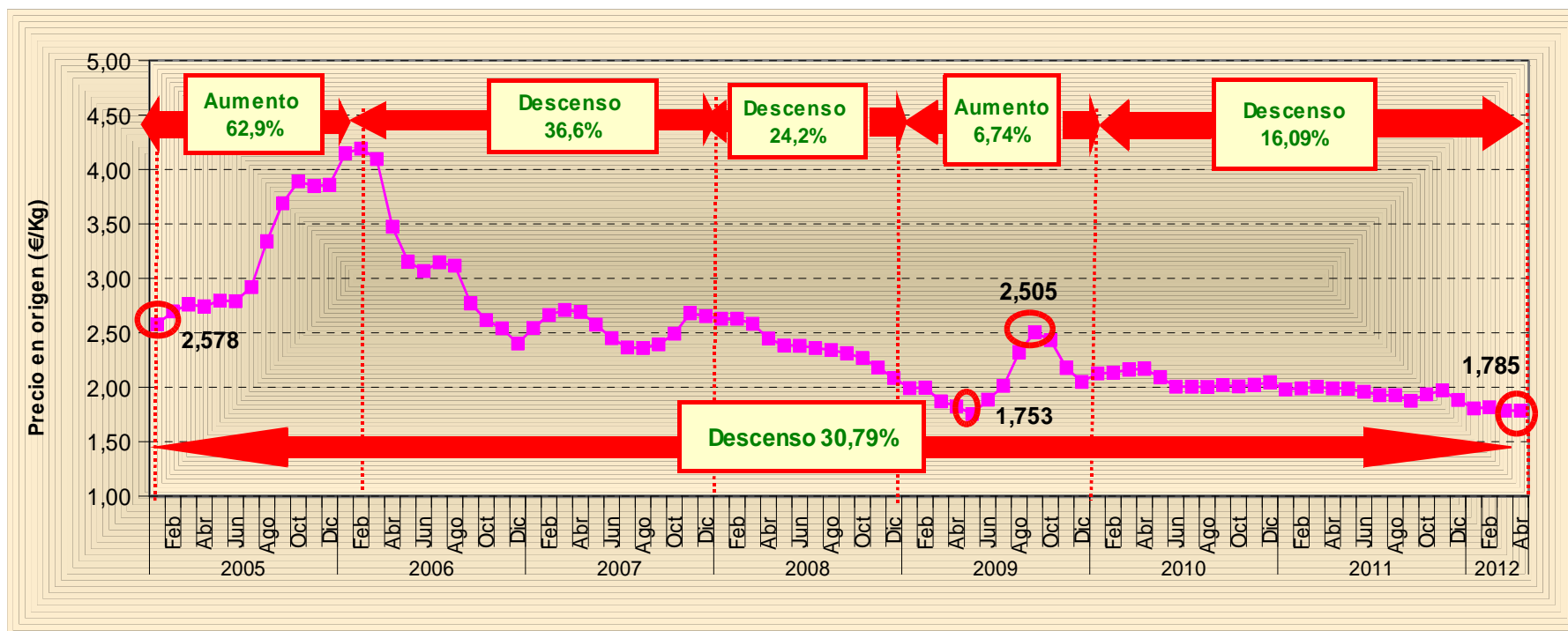


Fuente: Pool Red.

En el Gráfico 2 se observa la evolución del precio en origen del aceite de oliva “virgen extra” desde enero de 2005 hasta abril de 2012 (media mensual hasta el día 19), periodo en el cual ha disminuido un 30,79%.

Se permite la reproducción total o parcial de los datos o gráficos de esta publicación, citando su procedencia.

Gráfico 2 Evolución mensual de los precios (medios mensuales) en origen del aceite de oliva “virgen extra” de España desde enero de 2005 a abril de 2012 (hasta el día 19).



Fuente: Pool Red.

Se permite la reproducción total o parcial de los datos o gráficos de esta publicación, citando su procedencia.

Por su parte, en la Tabla 3 pueden observarse los últimos precios medios semanales de los diferentes tipos de aceites de oliva. En la última semana, del 13 al 19 de abril de 2012, **la cotización del “virgen extra” ha sido de 1,820 €/kg, superior a la registrada durante la semana anterior. En cuanto al resto de categorías el precio medio disminuyó en todas las categorías sin excepción**

Tabla 3 Cantidades y precios de los aceites de oliva vendidos en las últimas semanas por las almazaras adscritas a Pool Red.

Semana	Aceite de oliva total		“Virgen Extra”		“Virgen”		“Lampante” (2º ¹)		Otros aceites de “calidad inferior”	
	Cantidad (t)	Precio (€/kg)	Cantidad (t)	Precio (€/kg)	Cantidad (t)	Precio (€/kg)	Cantidad (t)	Precio (€/kg)	Cantidad (t)	Precio (€/kg)
16-12-2011 al 22-12-2011	10.549,63	1,710	4.892,90	1,853	2.832,97	1,672	2.310,80	1,520	512,96	1,417
23-12-2011 al 29-12-2011	7.129,58	1,715	3.576,00	1,836	1.854,00	1,696	1.400,58	1,501	299,00	1,392
30-12-2011 al 05-01-2012	9.483,34	1,717	4.963,86	1,847	1.668,70	1,689	2.442,58	1,523	408,20	1,424
06-01-2012 al 12-01-2012	14.016,08	1,631	4.358,66	1,790	3.164,34	1,643	5.753,66	1,536	739,42	1,389
13-01-2012 al 19-01-2012	12.048,08	1,657	5.530,39	1,807	1.927,00	1,645	3.905,99	1,498	684,70	1,388
20-01-2012 al 26-01-2012	18.116,08	1,688	9.226,28	1,794	4.278,71	1,653	4.084,35	1,523	526,74	1,394
27-01-2012 al 02-02-2012	13.262,75	1,675	6.427,48	1,804	2.591,39	1,639	3.640,79	1,525	603,09	1,367
03-02-2012 al 09-02-2012	10.300,84	1,685	4.949,11	1,814	1.887,75	1,663	2.699,83	1,538	764,15	1,417
10-02-2012 al 16-02-2012	8.685,51	1,664	2.871,50	1,843	2.571,41	1,648	2.947,62	1,529	294,98	1,402
17-02-2012 al 23-02-2012	9.173,49	1,670	4.266,24	1,798	1.494,06	1,654	3.239,84	1,526	173,35	1,369
24-02-2012 al 01-03-2012	10.314,07	1,703	4.946,32	1,830	2.525,00	1,655	2.549,00	1,544	293,75	1,377
02-03-2012 al 08-03-2012	10.240,22	1,703	4.985,00	1,802	3.099,98	1,676	1.864,24	1,527	291,00	1,403
09-03-2012 al 15-03-2012	8.115,59	1,655	2.069,95	1,810	3.136,80	1,672	2.764,54	1,534	144,30	1,384
16-03-2012 al 22-03-2012	18.521,14	1,642	3.161,88	1,758	8.759,90	1,694	6.262,50	1,527	336,86	1,337
23-03-2012 al 29-03-2012	13.271,92	1,650	3.731,69	1,773	5.126,79	1,669	4.078,48	1,538	334,96	1,347
30-03-2012 al 05-04-2012	8.934,24	1,684	3.244,74	1,764	3.513,13	1,688	2.073,69	1,575	102,68	1,269
06-04-2012 al 12-04-2012	7.060,91	1,693	1.694,39	1,796	3.720,00	1,706	1.489,52	1,568	157,00	1,448
13-04-2012 al 19-04-2012	3.756,96	1,680	1.323,70	1,820	1.212,00	1,666	1.145,26	1,564	76,00	1,225

Fuente: Elaboración propia a partir de Pool Red.

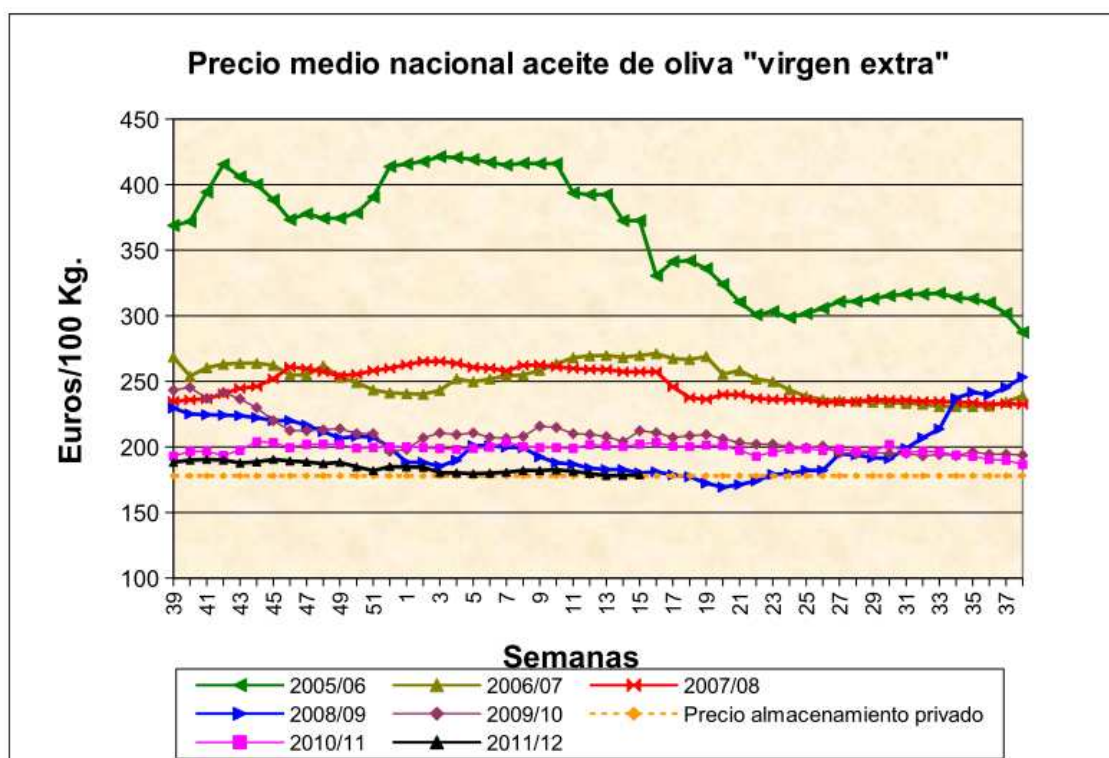
¹ El precio del aceite “lampante 2º” se calcula a partir de la información proporcionada por Pool Red para aceite “lampante B1º”, aplicándole los coeficientes de reversión empleados en el Mercado de Futuros del Aceite de Oliva.

Se permite la reproducción total o parcial de los datos o gráficos de esta publicación, citando su procedencia.

NIVEL DE PRECIOS EN ORIGEN Y ALMACENAMIENTO PRIVADO DE ACEITE DE OLIVA

En los gráficos siguientes se representa la evolución del precio medio nacional semanal de las distintas categorías de aceite de oliva, proporcionados por el Ministerio de Agricultura, Alimentación y Medio Ambiente, y su relación con el nivel de precios desencadenantes de la activación del mecanismo de almacenamiento privado. Durante la semana 15 de 2012 (del 9 al 15 de abril), **el precio del aceite de oliva “virgen” continuó por debajo del precio de activación del mecanismo de almacenamiento privado, por decimonovena semana consecutiva.** En cuanto a las categorías “virgen extra” y “lampante 2º”, durante la semana 15 de 2012 sus precios medios nacionales se situaron muy próximos a los precios desencadenantes².

Gráfico 3 Evolución del precio medio nacional semanal del aceite de oliva “virgen extra” en relación con el precio de activación del mecanismo de almacenamiento privado.

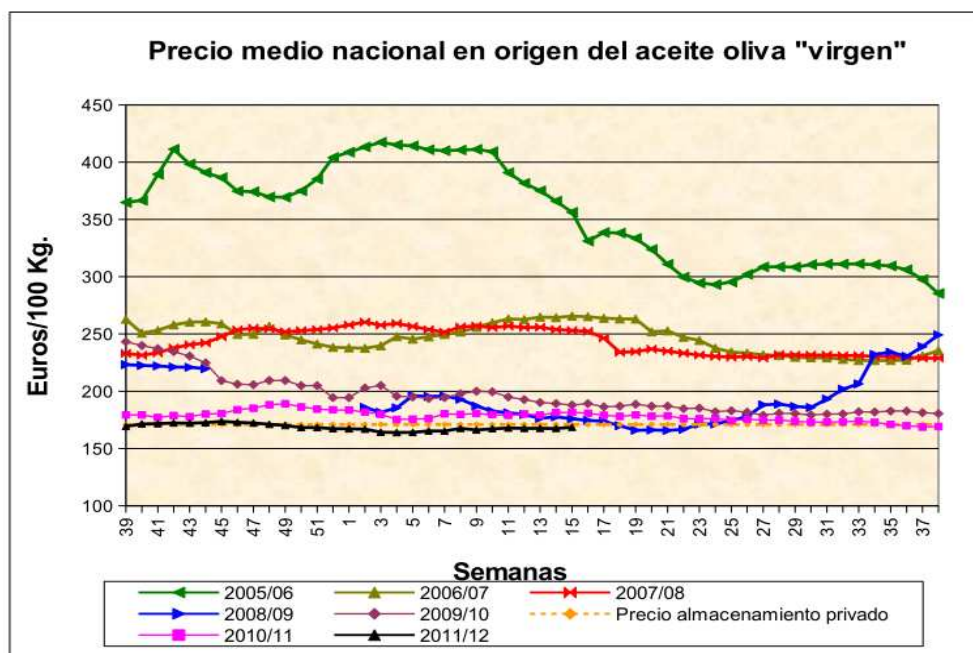


Fuente: Ministerio de Agricultura, Alimentación y Medio Ambiente (el comienzo de la campaña se sitúa en la semana 39).

² El 7 de febrero de 2012, y a propuesta del Comisario Europeo de Agricultura, el Comité de Gestión competente acordó la activación del mecanismo de almacenamiento privado de aceite de oliva para las categorías “virgen” y “virgen extra”. La medida ha sido puesta en marcha para un periodo de 150 días y un límite de 100.000 toneladas. Fuente: Europa Press.

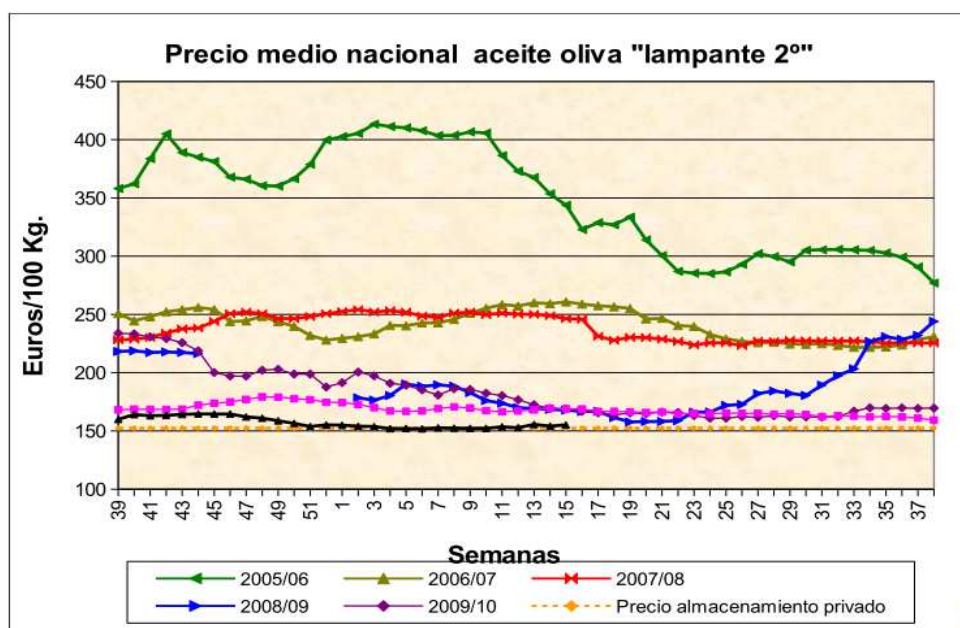
Se permite la reproducción total o parcial de los datos o gráficos de esta publicación, citando su procedencia.

Gráfico 4 Evolución del precio medio nacional semanal del aceite de oliva “virgen” en relación con el precio de activación del mecanismo de almacenamiento privado.



Fuente: Ministerio de Agricultura, Alimentación y Medio Ambiente (el comienzo de la campaña se sitúa en la semana 39).

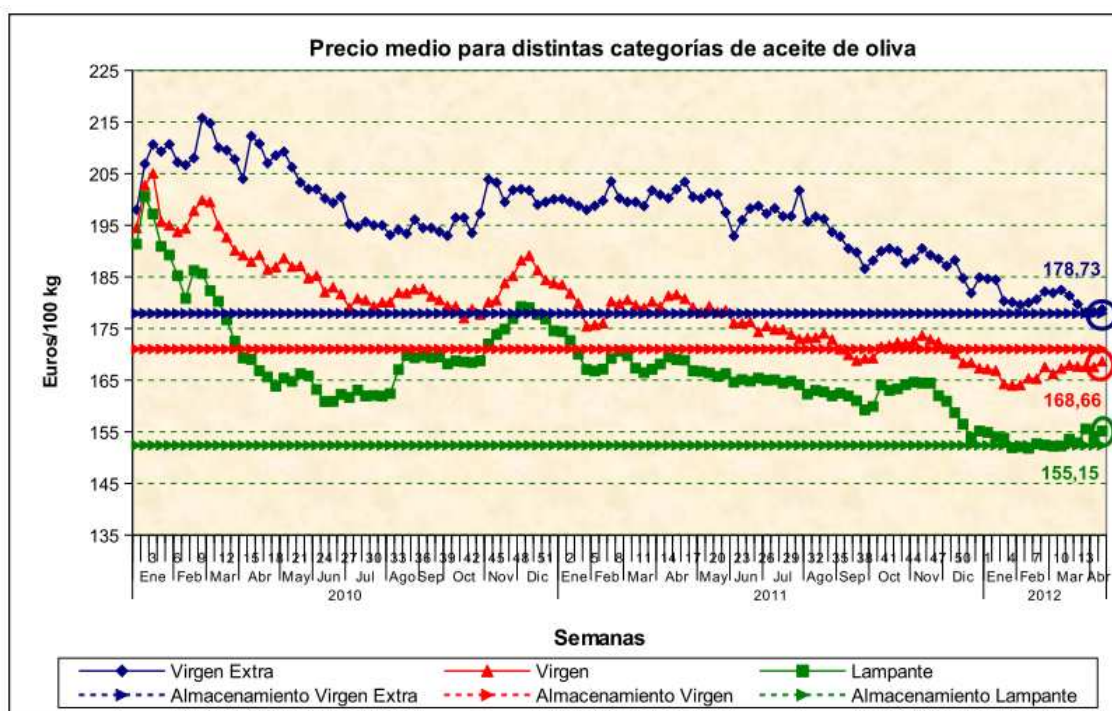
Gráfico 5 Evolución del precio medio nacional semanal del aceite de oliva “lampante 2º” en relación con el precio de activación del mecanismo de almacenamiento privado.



Fuente: Ministerio de Agricultura, Alimentación y Medio Ambiente (el comienzo de la campaña se sitúa en la semana 39).

Se permite la reproducción total o parcial de los datos o gráficos de esta publicación, citando su procedencia.

Gráfico 6 Evolución del precio medio semanal del aceite de oliva en sus distintas categorías, hasta la semana 15 de 2012 (del 9 al 15 de abril).



Fuente: Ministerio de Agricultura, Alimentación y Medio Ambiente.

Tabla 4 Diferencia entre el precio medio semanal en origen de las distintas categorías de aceites de oliva, y el precio desencadenante del mecanismo de almacenamiento privado, durante la semana 15 de 2012 (del 9 al 15 de abril).

Categoría	Precios MAAMA (€/kg)	Precio desencadenante almacenamiento privado (€/kg)	Diferencia (€/kg)	Número de semanas consecutivas por debajo del precio desencadenante
“Virgen extra”	1,787	1,779	+0,008	
“Virgen”	1,687	1,710	-0,023	19
“Lampante (2º)”	1,552	1,524	+0,027	

Fuente: Ministerio de Agricultura, Alimentación y Medio Ambiente.

Se permite la reproducción total o parcial de los datos o gráficos de esta publicación, citando su procedencia.

Gráfico 7 Evolución de las diferencias respecto a los precios de activación del mecanismo de almacenamiento privado del aceite de oliva en sus distintas categorías, hasta la semana 15 de 2012 (del 9 al 15 de abril).



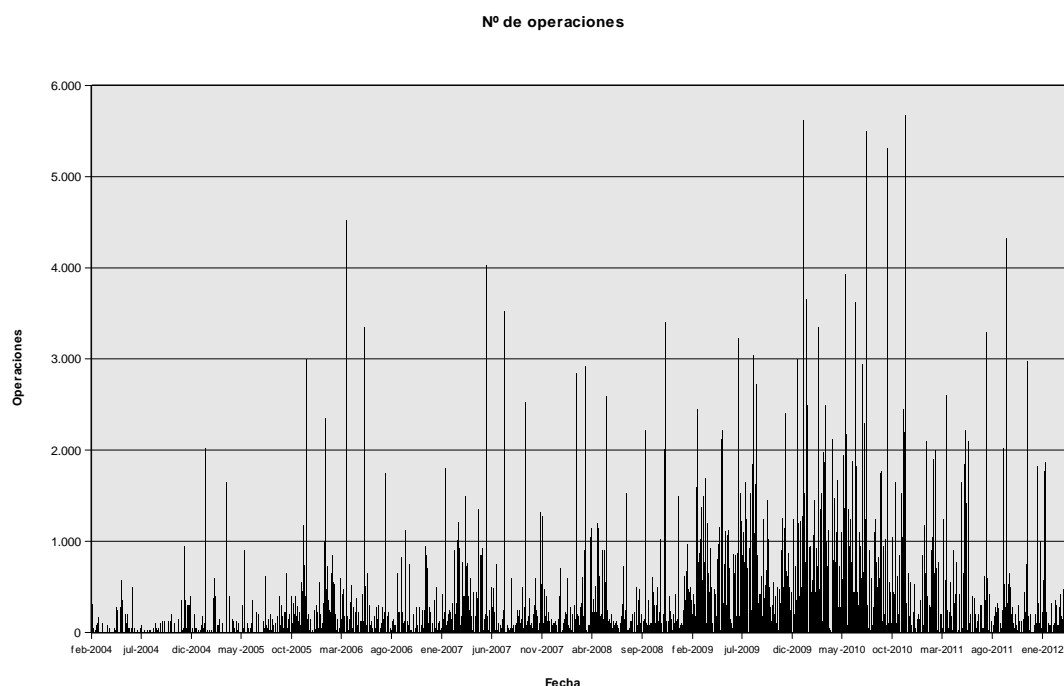
Fuente: Ministerio de Agricultura, Alimentación y Medio Ambiente.

Se permite la reproducción total o parcial de los datos o gráficos de esta publicación, citando su procedencia.

MOVIMIENTOS DEL MERCADO DE FUTUROS

Durante esta última semana, en el Mercado de Futuros del Aceite de Oliva se han realizado operaciones por un total de 350 contratos (350.000 Kg) frente a los 450 de la semana anterior. El volumen de cotización sigue siendo inferior al de las campañas anteriores, por lo que se confirma la tendencia iniciada durante el año anterior de reducción del número de operaciones, probablemente, a consecuencia de una menor variabilidad de precios. Las operaciones se han concentrado en aquellos contratos que tienen vencimiento en los meses de julio de 2012 (con 250 contratos), y mayo de 2012 (con 50 contratos). Los vencimientos que más posiciones abiertas concentran son mayo de 2012 (2.875 toneladas) y noviembre de 2012 (con 2.525 toneladas).

Gráfico 8 Número de operaciones del mercado de futuros.



El precio de los contratos de futuros ha oscilado entre los 1.550 y los 1.780 €/t, es decir, la misma banda en la que se durante la semana anterior. El actual nivel de soporte para la cotización media de todos los vencimientos está situado en los 1.580 €/t y el de resistencia se encuentra en los 1.693 €/t. En el periodo analizado, destacan especialmente el día 17, en que se materializó el 57% de las operaciones del período, y el día 13, en que no se realizó ninguna.

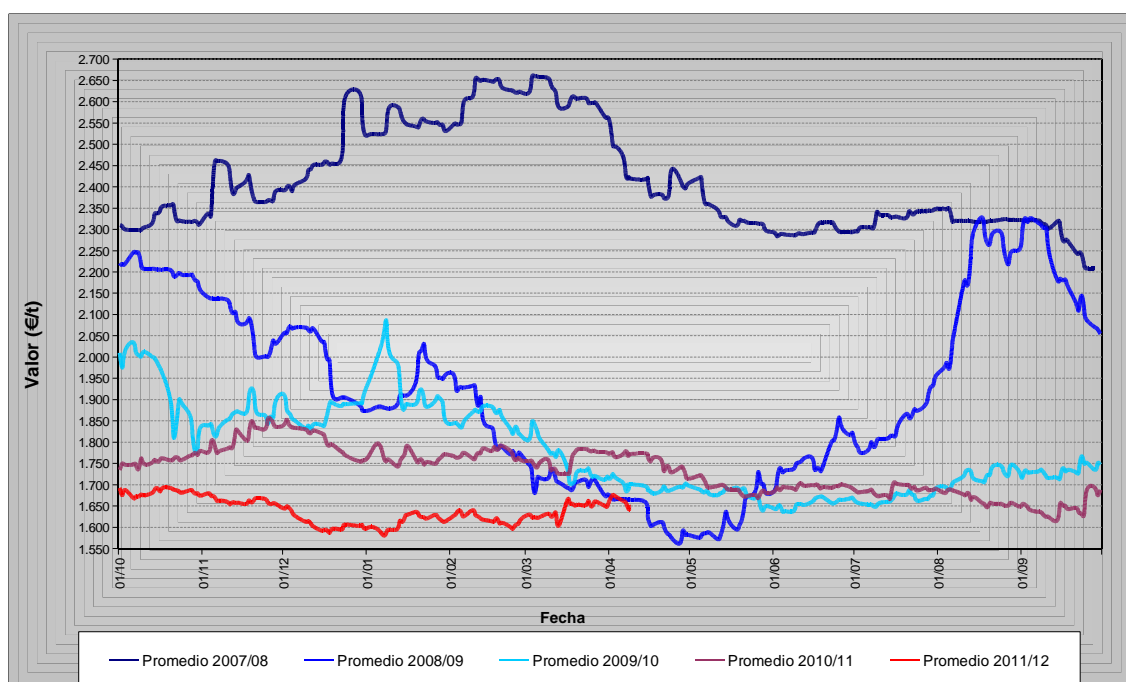
Se permite la reproducción total o parcial de los datos o gráficos de esta publicación, citando su procedencia.

Vencimiento	Volumen semanal negociado (t)	Nº posiciones abiertas	Precio semanal (€/t)			
			Apertura	Máximo	Mínimo	Cierre
Mayo-2012	25	2.875	1.570	1.575	1.550	1.565
Julio-2012	250	1.800	1.590	1.600	1.570	1.585
Septiembre- 2012	0	2.025	1.640	1.640	1.625	1.625
Noviembre-2012	50	2.525	1.685	1.685	1.650	1.650
Enero-2013	25	575	1.720	1.720	1.700	1.705
Marzo-2013	0	950	1.747	1.747	1.680	1.715
Mayo-2013	0	250	1.780	1.780	1.715	1.725
Todos	350	11.000		1.780	1.550	

Durante el período analizado, el precio medio de los vencimientos han bajado tras la subida de la semana anterior, continuando **por debajo de los precios tanto de la campaña anterior (2010/2011), como de la precedente (2009/2010)**. Haciendo un promedio entre los 7 vencimientos que simultáneamente pueden existir en el período de referencia, los de la campaña pasada se encontraban por estas fechas más altos que a inicios de la misma (se pasó de 1.735 a los 1.764 €/t, subiendo 1,6%), al contrario que ocurre en la presente campaña, que han pasado de 1.693 a 1.653 €/t (bajando un 2,3%).

La subida de la cotización media del contrato de futuros en lo que llevamos de año 2012 se sitúa en 46 €, frente a los 70 € de la semana anterior.

Gráfico 9 Cotización promedio futuros de aceite de oliva.



Fuente: www.mfao.es

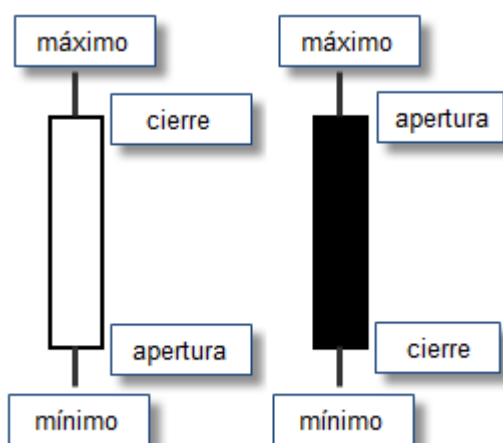
Se permite la reproducción total o parcial de los datos o gráficos de esta publicación, citando su procedencia.

Finalmente cabe indicar que, a fecha actual, los precios de los vencimientos más cercanos cotizan más bajos que los más lejanos, reduciéndose la diferencia existente con respecto a la semana pasada. Así, los precios de los contratos con vencimientos situado en mayo de 2012 cotizan a 1.565 €, subiendo en cada uno de los posteriores hasta alcanzar los 1.725 € en mayo de 2013. Por todo ello parece que los operadores, a día de hoy, creen que los precios van a subir en el futuro en una cuantía superior a la que se pensaba la semana anterior.

Análisis gráfico de velas japonesas

Analizando las cotizaciones mediante gráficos de velas se puede estudiar la evolución que han seguido los distintos vencimientos semanales. En este tipo de gráficos se estudia tanto la el volumen negociado del vencimiento (barra color morado), como la evolución seguida en la cotización, que viene a ser el gráfico de velas propiamente dicho. Así el color indica si el vencimiento ha subido (blanco) o bajado (negro), la cotización máxima y mínima de la semana (línea vertical), y las cotizaciones de apertura y cierre (área del gráfico).

Gráfico 10 Estructura de un gráfico de velas japonesas.



Analizando los distintos vencimientos existentes en el mercado de futuros se pueden extraer las siguientes conclusiones:

- Mayo de 2012: Se trata del vencimiento con un volumen reducido de negociación, respondiendo su cotización al patrón de *peonza negra*, es decir, existe un pequeño cuerpo negro con pequeñas sombras. Normalmente suelen avisar de la debilidad de la tendencia.
- Julio de 2012: Este vencimiento ha sido el más negociado de la semana y su cotización, al igual que el anterior, también ha respondido a la figura de *peonza negra*.
- Septiembre de 2012: Vencimiento sin negociación, que presenta un patrón de *vela negra marubozu*, es decir, su precio máximo coincide con el de apertura y el mínimo con el de cierre.

Se permite la reproducción total o parcial de los datos o gráficos de esta publicación, citando su procedencia.

- Noviembre de 2012: Segundo vencimiento más negociado de la semana, presentando el mismo patrón que el vencimiento anterior, el de *vela negra marubozu*.
- Enero de 2012: Vencimiento con reducido volumen de negociación, cuya cotización ha respondido al patrón de *vela negra abierta marubozu*, es decir, el precio del mercado en la apertura bajó sin alcanzar el máximo con respecto a la apertura, de ahí la falta de sombra superior, pero el cierre del día es superior al mínimo por lo que aparece una sombra inferior, por lo que las fuerzas bajistas han controlado el precio desde el inicio hasta casi el final de la semana.
- Marzo de 2013: Este vencimiento no ha experimentado negociación, y se puede considerar que su patrón se ha correspondido con el de *hombre colgado negro*, ya que existe un pequeño cuerpo negro y una sombra inferior de mayores proporciones. Normalmente suele corresponderse con órdenes ventas importantes al poco de la apertura que hace que los precios caigan en picado. Aunque existan ciertas fuerzas alcistas y hay cierta recuperación, ésta es frágil, ya que no se puede superar el precio de apertura.

Gráfico 11 Cotización promedio futuros de aceite de oliva. Gráfico de velas.

