

INFORME DE SEGUIMIENTO. ACEITE DE OLIVA.

Semana del 1 al 7/06. Campaña 2011/12



BALANCE DE LA CAMPAÑA 2011/12, A 30 DE ABRIL

Los datos que se exponen a continuación proceden de la última actualización publicada por la Agencia para el Aceite de Oliva y hacen referencia al acumulado nacional de la campaña 2011/12 hasta el 30 de abril comparándolos con los de las cinco campañas precedentes.

Tabla 1 Movimientos totales de aceite de oliva (en miles de toneladas) del 1 de octubre al 30 de abril, periodo 2006/07-2011/12.

	2006/07	2007/08	2008/09	2009/10	2010/11	2011/12
Producción	1.107,30	1.232,90	1.025,60	1.393,90	1.387,10	1.603,70
Importación	64,70	40,60	23,30	34,00	26,70	35,50
Mercado Interior	343,10	341,00	307,60	319,70	339,60	331,70
Exportación	334,80	378,80	362,00	410,30	464,60	493,60
Existencias Fin.	782,30	885,50	805,00	983,60	1.030,30	1.288,00

Fuente: AAO.

Tabla 2 Movimientos mensuales de aceite de oliva (en miles de toneladas) en la campaña 2011/12, a 30 de abril.

	Producción	Importaciones	Exportaciones	Mercado interior	Existencias finales
Octubre	18,50	2,30	82,80	36,70	375,40
Noviembre	169,50	3,70	77,30	43,90	427,40
Diciembre	653,70	6,30	68,60	53,20	965,60
Enero	576,60	6,50	59,30	55,10	1.434,30
Febrero	147,80	7,20	63,10	56,20	1.470,00
Marzo	33,50	5,50	74,50	49,40	1.385,10
Abril	4,10	4,00	68,00	37,20	1.288,00

Fuente: AAO.

PRODUCCIÓN

La producción de aceite de oliva en almazara durante la campaña 2011/12, a 30 de abril, ha alcanzado en España la cifra de **1.604.173,21 toneladas**, lo que supone un **incremento del 15,62% con respecto a la campaña anterior 2010/11 y del 30,45% respecto a la media de las**

cinco campañas precedentes. Esta cifra representa **un récord de producción para la campaña actual**.

De la mencionada producción nacional a 30 de abril, a **Andalucía** le corresponde, según la AAO, una cantidad de **1.354.915,49 toneladas**, es decir, el **84,46%** de la producción española.

COMERCIO EXTERIOR

Las importaciones registradas en la campaña 2011/12 a 30 de abril ascienden a un total de **35.500 toneladas**, lo que supone un aumento del **32,96%** respecto a la campaña 2010/11 y un descenso del **6,23%** respecto a la media de las cinco campañas anteriores. En todo caso, se tratan de cantidades muy poco significativas.

Por su parte, las exportaciones hasta la fecha han sido de **493.600 toneladas**, un **6,24%** superior a la campaña 2010/11 y un **26,53%** más respecto a la media de las cinco campañas anteriores. De consolidarse definitivamente esta cifra, de nuevo se estaría hablando de un récord histórico.

MERCADO INTERIOR APARENTE

Este concepto representa el consumo global interno (es decir, toda salida que no es mercado exterior, incluyendo pérdidas por refinado y otras causas), y ascendió a 30 de abril de la presente campaña a **331.700 toneladas**, un 2,33% menos que en el mismo período de la campaña 2010/11 y tan sólo un **0,45%** por encima de la media de las cinco campañas anteriores.

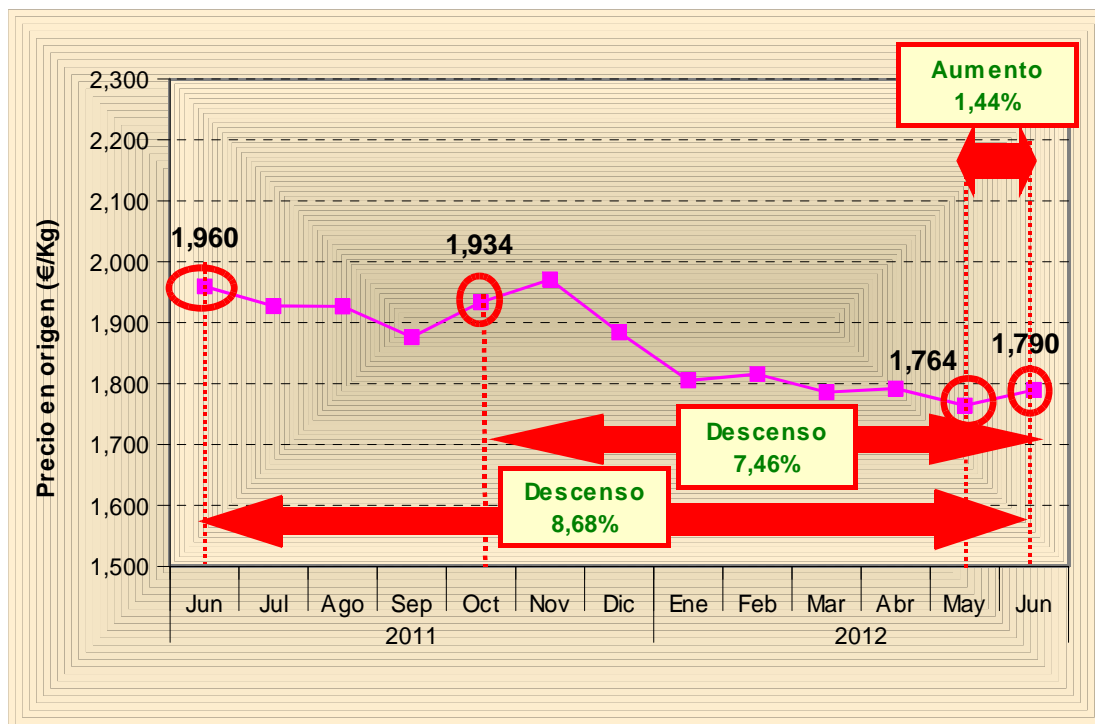
EXISTENCIAS

Las existencias de aceite a 30 de abril se cuantifican en **1.288,00 miles de toneladas**, de las cuales **934,88 miles** se encuentran en poder de las almazaras. **Este nivel de existencias es un 25,01% superior al que existía al final de abril de la campaña pasada 2010/11**, y un **43,54%** superior a la media de las cinco campañas anteriores a finales de ese mismo mes (2006/07 a 2010/11).

PRECIOS EN ORIGEN

En el Gráfico 1 se observa la evolución del precio medio mensual **en origen** del aceite de oliva "**virgen extra**", desde el mes de junio de 2011 al de junio de 2012. En este sentido, el precio medio en origen mensual del aceite de oliva "virgen extra" hasta la primera semana del mes de junio de 2012 (7 de junio) ha sido de **1,790 €/kg**, un **1,44% superior al registrado el pasado mes** y un **8,68% inferior al registrado hace un año, en junio de 2011**. Por otra parte, el **precio medio mensual en origen en junio** (media mensual hasta el día 7) es un **7,46% inferior al registrado a comienzos de campaña (octubre de 2011)**, de **1,934 €/kg**.

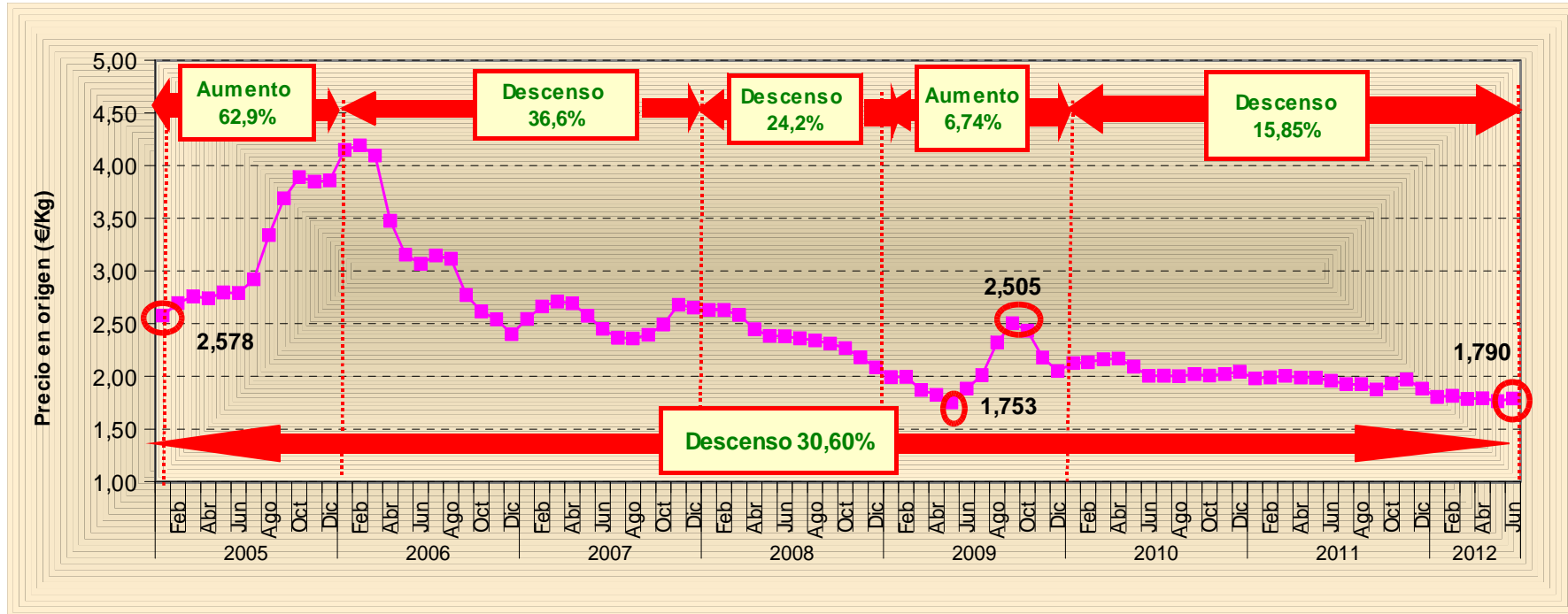
Gráfico 1 Evolución mensual de los precios (medios mensuales) en origen del aceite de oliva “virgen extra” de España, desde el mes de junio de 2011 al mes de junio de 2012 (media mensual hasta el día 7).



Fuente: Pool Red.

En el Gráfico 2 se observa la evolución del precio en origen del aceite de oliva “virgen extra” desde enero de 2005 hasta junio de 2012 (media mensual hasta el día 7), periodo en el cual ha disminuido un 30,60%.

Gráfico 2 Evolución mensual de los precios (medios mensuales) en origen del aceite de oliva “virgen extra” de España desde enero de 2005 a junio de 2012 (hasta el día 7).



Fuente: Pool Red.

Por su parte, en la Tabla 3 pueden observarse los últimos precios medios semanales de los diferentes tipos de aceites de oliva. En la última semana, del 1 al 7 de junio de 2012, **la cotización del “virgen extra” ha sido de 1,790 €/kg, superior a la registrada durante la semana anterior. En cuanto al resto de categorías el precio medio disminuyó en “virgen” y en menor medida en “lampante >2º”, mientras que aumentó en otros aceites “de calidad inferior”**

Tabla 3 Cantidades y precios de los aceites de oliva vendidos en las últimas semanas por las almazaras adscritas a Pool Red.

Semana	Aceite de oliva total		“Virgen Extra”		“Virgen”		“Lampante” (2º ¹)		Otros aceites “de calidad inferior”	
	Cantidad (t)	Precio (€/kg)	Cantidad (t)	Precio (€/kg)	Cantidad (t)	Precio (€/kg)	Cantidad (t)	Precio (€/kg)	Cantidad (t)	Precio (€/kg)
03-02-2012 al 09-02-2012	10.300,84	1,685	4.949,11	1,814	1.887,75	1,663	2.699,83	1,538	764,15	1,417
10-02-2012 al 16-02-2012	8.685,51	1,664	2.871,50	1,843	2.571,41	1,648	2.947,62	1,529	294,98	1,402
17-02-2012 al 23-02-2012	9.173,49	1,670	4.266,24	1,798	1.494,06	1,654	3.239,84	1,526	173,35	1,369
24-02-2012 al 01-03-2012	10.314,07	1,703	4.946,32	1,830	2.525,00	1,655	2.549,00	1,544	293,75	1,377
02-03-2012 al 08-03-2012	10.240,22	1,703	4.985,00	1,802	3.099,98	1,676	1.864,24	1,527	291,00	1,403
09-03-2012 al 15-03-2012	8.115,59	1,655	2.069,95	1,810	3.136,80	1,672	2.764,54	1,534	144,30	1,384
16-03-2012 al 22-03-2012	18.521,14	1,642	3.161,88	1,758	8.759,90	1,694	6.262,50	1,527	336,86	1,337
23-03-2012 al 29-03-2012	13.271,92	1,650	3.731,69	1,773	5.126,79	1,669	4.078,48	1,538	334,96	1,347
30-03-2012 al 05-04-2012	9.605,24	1,684	3.269,74	1,764	4.159,13	1,687	2.073,69	1,575	102,68	1,269
06-04-2012 al 12-04-2012	7.411,73	1,689	1.644,39	1,799	4.029,00	1,702	1.560,34	1,567	178,00	1,451
13-04-2012 al 19-04-2012	8.069,93	1,660	1.764,70	1,812	3.542,75	1,676	2.554,37	1,563	208,11	1,286
20-04-2012 al 26-04-2012	6.748,39	1,666	1.623,06	1,814	2.646,06	1,674	2.363,61	1,575	115,66	1,288
27-04-2012 al 03-05-2012	10.480,42	1,673	2.485,23	1,786	2.678,52	1,658	5.246,00	1,635	70,67	1,020
04-05-2012 al 10-05-2012	8.491,00	1,686	3.942,30	1,754	1.847,20	1,695	2.682,00	1,580	19,50	1,440
11-05-2012 al 17-05-2012	11.374,16	1,685	4.516,18	1,767	4.418,00	1,666	2.263,98	1,573	176,00	1,460
18-05-2012 al 24-05-2012	9.492,81	1,634	3.503,49	1,752	1.309,74	1,658	4.615,00	1,545	64,58	1,116
25-05-2012 al 31-05-2012	5.061,97	1,682	2.438,14	1,774	1.172,42	1,656	1.296,00	1,562	155,41	1,419
01-06-2012 al 07-06-2012	2.032,00	1,725	1.381,00	1,790	276,00	1,637	325,00	1,561	50,00	1,502

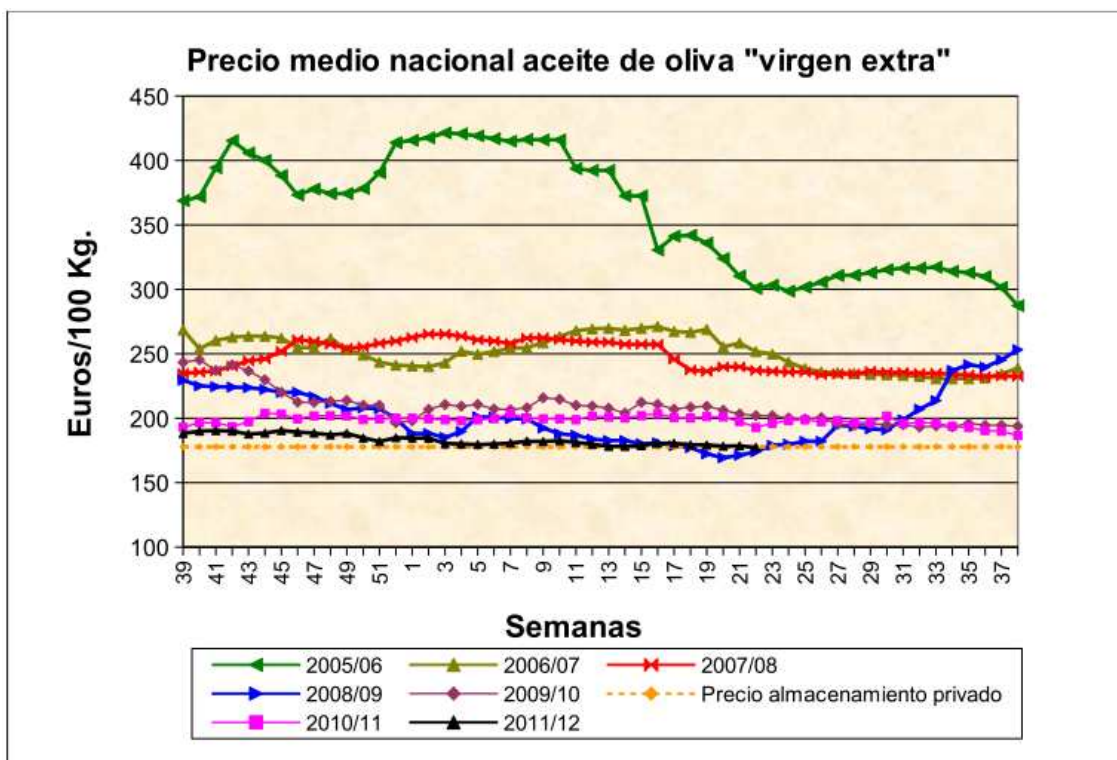
Fuente: Elaboración propia a partir de Pool Red.

¹ El precio del aceite “lampante 2º” se calcula a partir de la información proporcionada por Pool Red para aceite “lampante B1º”, aplicándole los coeficientes de reversión empleados en el Mercado de Futuros del Aceite de Oliva.

NIVEL DE PRECIOS EN ORIGEN Y ALMACENAMIENTO PRIVADO DE ACEITE DE OLIVA

En los gráficos siguientes se representa la evolución del precio medio nacional semanal de las distintas categorías de aceite de oliva, proporcionados por el Ministerio de Agricultura, Alimentación y Medio Ambiente, y su relación con el nivel de precios desencadenantes de la activación del mecanismo de almacenamiento privado. Durante la semana 22 de 2012 (del 28 de mayo al 3 de junio), **el precio del aceite de oliva "virgen" continuó por debajo del precio de activación del mecanismo de almacenamiento privado, por vigésima sexta semana consecutiva, mientras que el correspondiente a la categoría "virgen extra", se posicionó igualmente bajo su precio de activación por primera vez desde la semana 22 de 2009².** En cuanto a la categoría "lampante 2º", durante la semana 22 de 2012 su precio medio nacional se situó **muy próximo al precio desencadenante.**

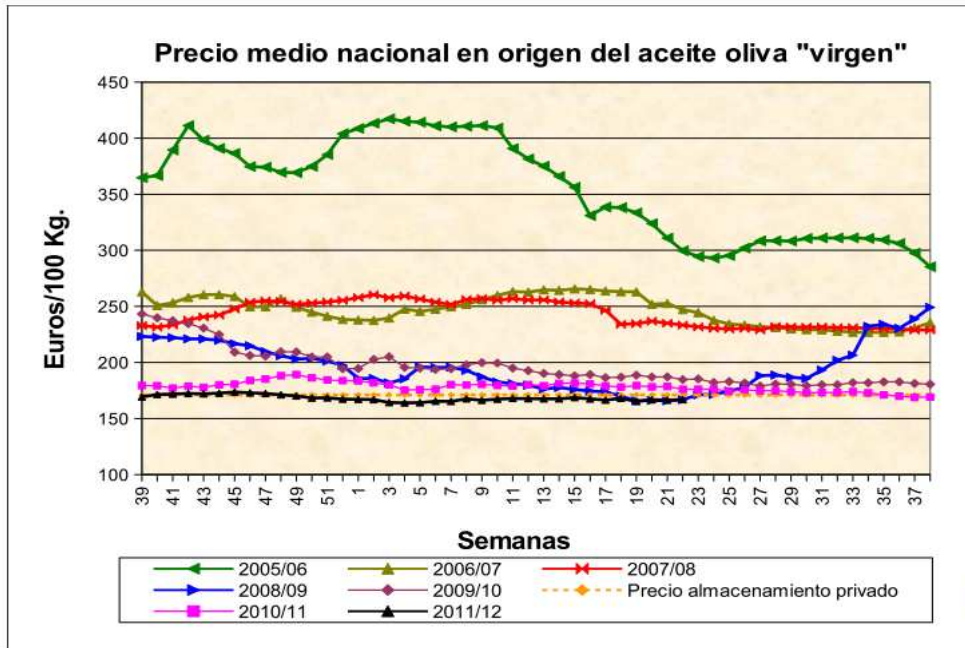
Gráfico 3 Evolución del precio medio nacional semanal del aceite de oliva "virgen extra" en relación con el precio de activación del mecanismo de almacenamiento privado.



Fuente: Ministerio de Agricultura, Alimentación y Medio Ambiente (el comienzo de la campaña se sitúa en la semana 39).

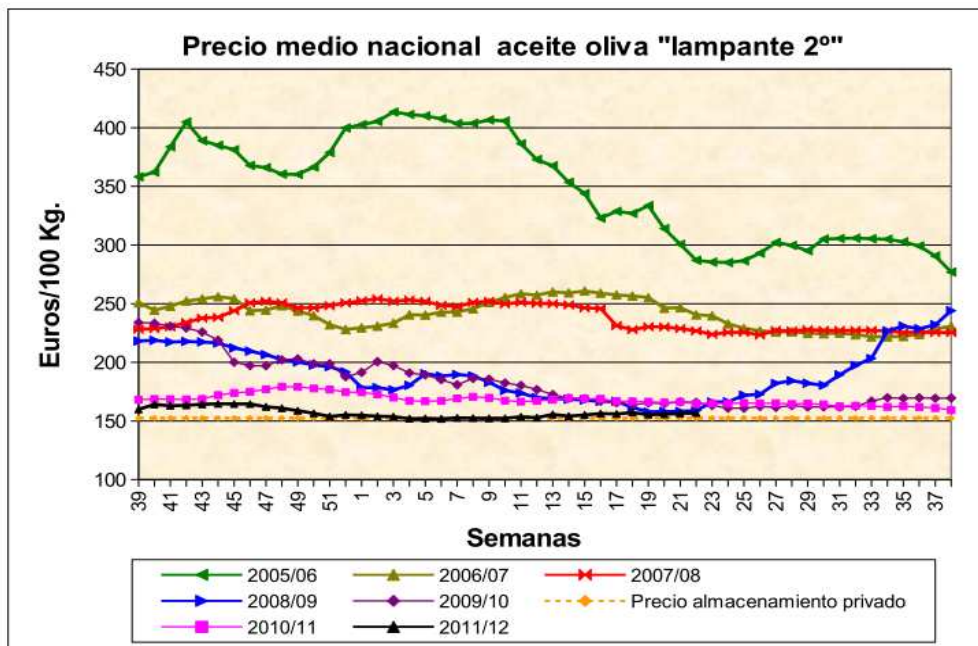
² El Diario Oficial de la Unión Europea del día 23 de mayo de 2012, ha publicado el Reglamento de Ejecución (UE) nº 430/2012 de la Comisión, de 22 de mayo de 2012, por el que se abre una nueva licitación en relación con una ayuda para el almacenamiento privado de aceite de oliva. La cantidad total por la que podrá concederse dicha ayuda será de 100 000 toneladas, correspondientes a las categorías "virgen extra" y "virgen". Fuente: AAO.

Gráfico 4 Evolución del precio medio nacional semanal del aceite de oliva “virgen” en relación con el precio de activación del mecanismo de almacenamiento privado.



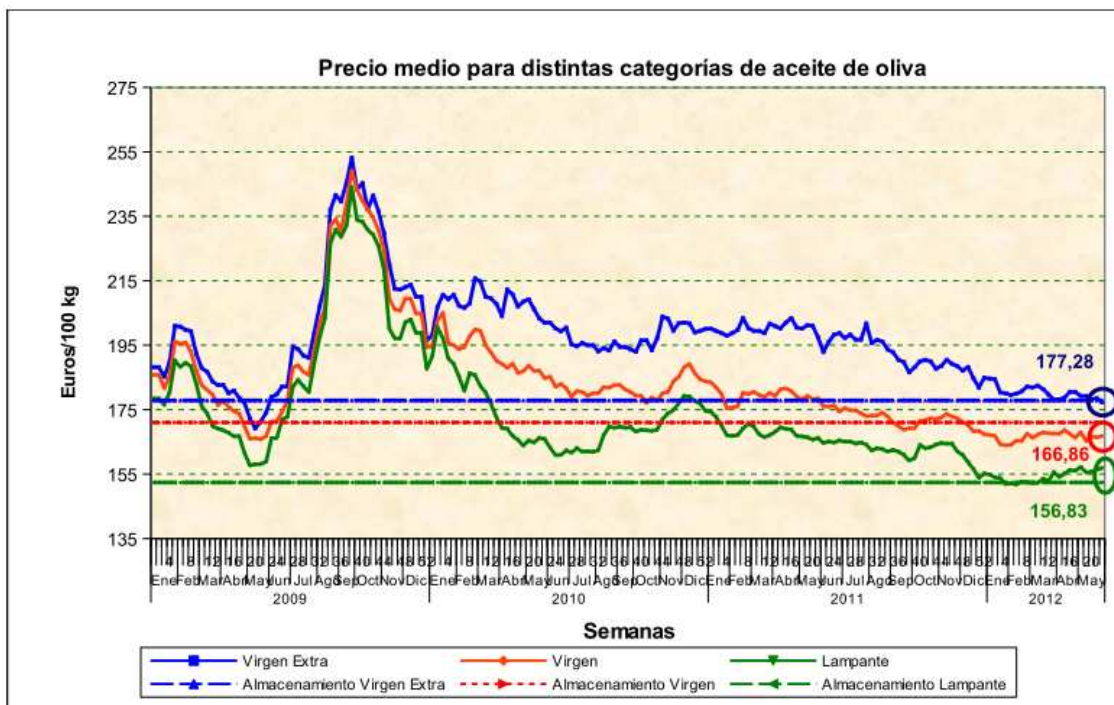
Fuente: Ministerio de Agricultura, Alimentación y Medio Ambiente (el comienzo de la campaña se sitúa en la semana 39).

Gráfico 5 Evolución del precio medio nacional semanal del aceite de oliva “lampante 2º” en relación con el precio de activación del mecanismo de almacenamiento privado.



Fuente: Ministerio de Agricultura, Alimentación y Medio Ambiente (el comienzo de la campaña se sitúa en la semana 39).

Gráfico 6 Evolución del precio medio semanal del aceite de oliva en sus distintas categorías, hasta la semana 22 de 2012 (del 28 de mayo al 3 de junio).



Fuente: Ministerio de Agricultura, Alimentación y Medio Ambiente.

Tabla 4 Diferencia entre el precio medio semanal en origen de las distintas categorías de aceites de oliva, y el precio desencadenante del mecanismo de almacenamiento privado, durante la semana 22 de 2012 (del 28 de mayo al 3 de junio).

Categoría	Precios MAGRAMA (€/kg)	Precio desencadenante almacenamiento privado (€/kg)	Diferencia (€/kg)	Número de semanas consecutivas por debajo del precio desencadenante
"Virgen extra"	1,773	1,779	-0,006	1
"Virgen"	1,669	1,710	-0,041	26
"Lampante (2º)"	1,568	1,524	+0,044	-

Fuente: Ministerio de Agricultura, Alimentación y Medio Ambiente.

Gráfico 7 Evolución de las diferencias respecto a los precios de activación del mecanismo de almacenamiento privado del aceite de oliva en sus distintas categorías, hasta la semana 22 de 2012 (del 28 de mayo al 3 de junio).

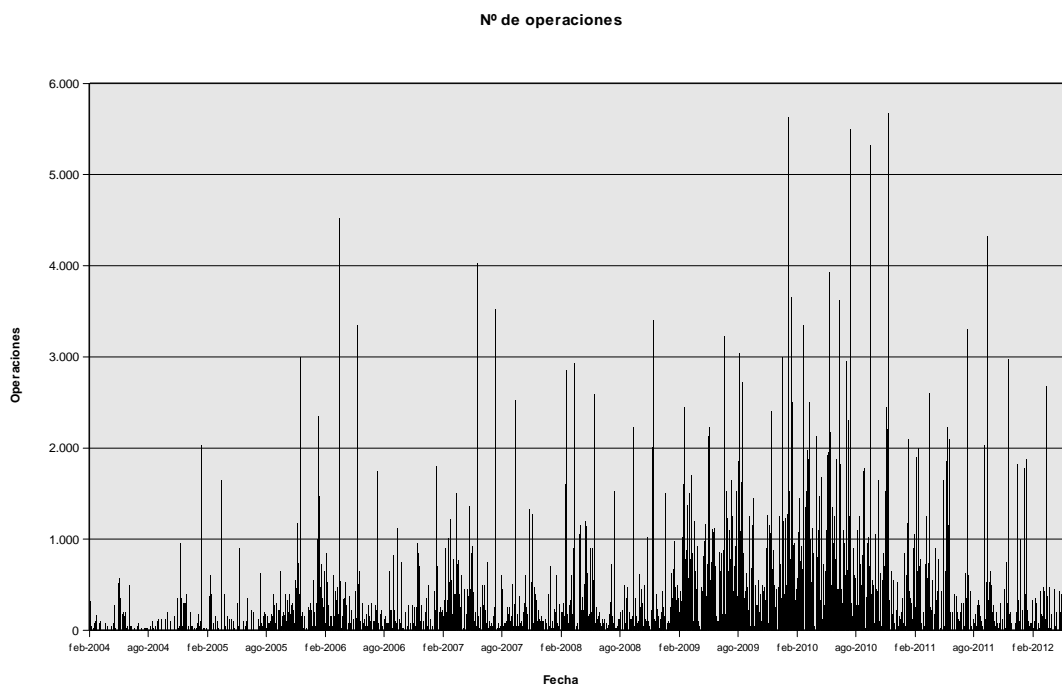


Fuente: Ministerio de Agricultura, Alimentación y Medio Ambiente.

MOVIMIENTOS DEL MERCADO DE FUTUROS

Durante esta última semana, en el Mercado de Futuros del Aceite de Oliva se han materializado 2.675 contratos (2.675.000 Kg), cifra superior a la de la semana anterior en la que se alcanzaron los 1.050 contratos. Pese al aumento, el volumen de cotización sigue siendo inferior al de las campañas anteriores, por lo que se confirma la tendencia iniciada durante el año anterior de reducción del número de operaciones, probablemente a consecuencia de una menor variabilidad de precios. Los vencimientos más negociados han sido julio de 2012 (con 975 contratos), y mayo de 2013 (con 475 contratos). Los vencimientos que más posiciones abiertas concentran son noviembre de 2012 (2.775 toneladas) y septiembre de 2012 (con 2.150 toneladas).

Gráfico 8 Número de operaciones del mercado de futuros.



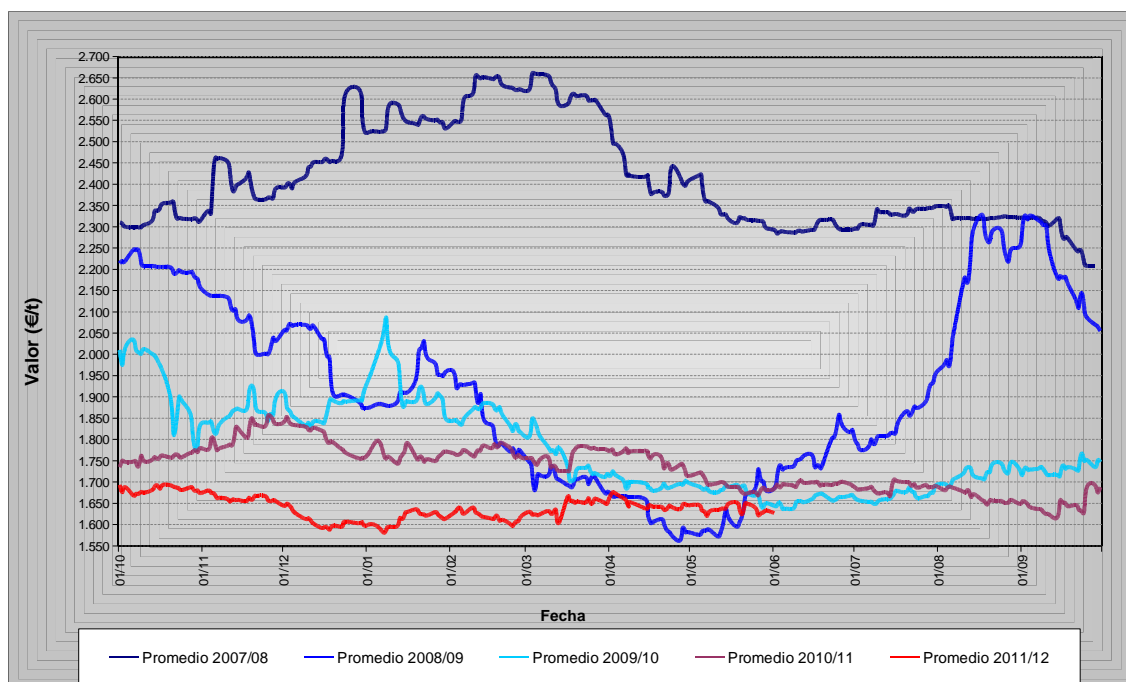
El precio de los contratos de futuros ha oscilado entre los 1.510 y los 1.726 €/t, frente a la banda en la que se movió durante la semana anterior, situada entre los 1.530 y los 1.750 €/t. El actual nivel de soporte para la cotización media de todos los vencimientos está situado en los 1.580 €/t y el de resistencia se encuentra en los 1.693 €/t. En el periodo analizado destaca especialmente el día 6, donde se registraron el 35% de las operaciones del período y el día 4 donde no se realizó ninguna operación.

Vencimiento	Volumen semanal negociado (t)	Nº posiciones abiertas	Precio semanal (€/t)			
			Apertura	Máximo	Mínimo	Cierre
Julio-2012	975	1.175	1.535	1.535	1.510	1.524
Septiembre- 2012	25	2.150	1.575	1.575	1.565	1.565
Noviembre-2012	175	2.775	1.620	1.620	1.600	1.610
Enero-2013	350	1.250	1.637	1.637	1.600	1.630
Marzo-2013	225	1.275	1.675	1.675	1.660	1.660
Mayo-2013	475	650	1.708	1.708	1.680	1.681
Julio-2013	450	375	1.726	1.726	1.700	1.720
Todos	2.675	9.650		1.726	1.510	

Durante el período analizado, el precio medio de los vencimientos ha bajado por segunda semana consecutiva, tras la subida experimentada en la semana precedente, continuando **por debajo de los precios tanto de la campaña anterior (2010/2011), como de la precedente (2009/2010)**. Haciendo un promedio entre los 7 vencimientos que simultáneamente pueden existir en el período de referencia, los de la campaña pasada se encontraban por estas fechas más bajos que a inicios de la misma (se pasó de 1.735 a los 1.694 €/t, bajando un 2,3%), al igual que ocurre en la presente campaña, que han pasado de 1.693 a 1.627 €/t (bajando un 3,9%).

La subida de la cotización media del contrato de futuros en lo que llevamos de año 2012 se sitúa en 20 €, frente a los 32 € de la semana anterior.

Gráfico 9 Cotización promedio futuros de aceite de oliva.



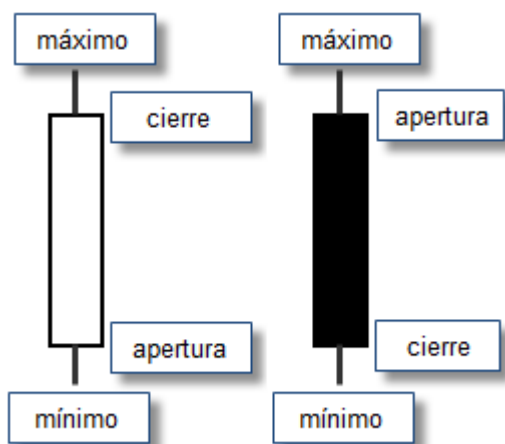
Fuente: www.mfao.es

Finalmente cabe indicar que, a fecha actual, los precios de los vencimientos más cercanos cotizan más bajos que los más lejanos, ampliándose la diferencia existente con respecto a la semana pasada. Así, los precios de los contratos con vencimientos situado en julio de 2012 cotizan a 1.524 €, subiendo en cada uno de los posteriores hasta alcanzar los 1.720 € en julio de 2013. Por todo ello parece que los operadores, a día de hoy, creen que los precios van a subir en el futuro en una cuantía superior la que se pensaba la semana anterior.

Análisis gráfico de velas japonesas

Analizando las cotizaciones mediante gráficos de velas se puede estudiar la evolución que han seguido los distintos vencimientos semanales. En este tipo de gráficos se estudia tanto la el volumen negociado del vencimiento (barra color morado), como la evolución seguida en la cotización, que viene a ser el gráfico de velas propiamente dicho. Así el color indica si el vencimiento ha subido (blanco) o bajado (negro), la cotización máxima y mínima de la semana (línea vertical), y las cotizaciones de apertura y cierre (área del gráfico).

Gráfico 10 Estructura de un gráfico de velas japonesas.



Analizando los distintos vencimientos existentes en el mercado de futuros se pueden extraer las siguientes conclusiones:

- Julio de 2012: Este vencimiento ha experimentado una negociación reducida, y su cotización ha evolucionado siguiendo un patrón de *martillo negro*, cuya motivación probable pueda residir en un inicio de cotización guiado por tendencias bajistas, que fueron perdiendo fuelle casi al final de la jornada, cerrando un poco por debajo del mínimo. Por lo tanto las fuerzas bajistas han controlado la cotización desde el inicio del período hasta casi el final.
- Septiembre de 2012: Este vencimiento ha experimentado la menor negociación del período, y su cotización ha evolucionado siguiendo un patrón de *vela negra abierta Marubozu*, es decir, el precio máximo coincide con el apertura y el mínimo con el de cierre.

- Noviembre de 2012: Cotización muy similar a julio de 2012, siendo su volumen de negociación sensiblemente inferior, y la sombra inferior del gráfico de velas algo menor, lo que indica que la recuperación del momento final fue algo más reducida.
- Enero de 2013: La situación es similar a la de julio de 2012, con un volumen de negociación inferior (aunque superior a noviembre), y con una sombra inferior muy alargada, lo que indica que la variación de precios fue muy acusada, y la recuperación final fue mayor.
- Marzo de 2013: La situación es análoga a septiembre de 2012, con un volumen de negociación superior.
- Mayo de 2013: Este vencimiento ha sido el segundo más negociado, y la cotización ha respondido al patrón de *vela negra abierta Marubozu*, es decir, el precio de apertura coincide con el máximo y el de cierre está muy ligeramente por encima del mínimo, por lo que las fuerzas bajistas han controlado el precio de los contratos desde el inicio hasta casi el final del período.
- Julio de 2013: Se trata del tercer vencimiento con mayor volumen de cotización, siendo la evolución de su cotización muy similar a la de enero de 2013.

Gráfico 11 Cotización promedio futuros de aceite de oliva. Gráfico de velas.

