

Se permite la reproducción total o parcial de los datos o gráficos de esta publicación, citando su procedencia.



# observatorio de precios y mercados

Consejería de Agricultura, Pesca y Desarrollo Rural



## Valoración de la Campaña de Cereales y Girasol. 2012/13



Unión Europea  
Fondo Europeo Agrícola  
de Desarrollo Rural



### Observatorio de precios y mercados



Septiembre 2013

## Indice

1. Notas metodológicas
2. Superficie y producción
3. Trigo duro
4. Trigo blando
5. Otros cereales de invierno: Cebada y Avena
6. Maíz
7. Girasol
8. Síntesis de campaña
9. Anexo

Cada cereal presenta los siguientes análisis:

1. Evolución de los precios medios en origen
2. Precio medio en origen acumulado





## 1. Notas metodológicas

### Definiciones

#### **Precio medio en origen :**

Importe de venta del agricultor a la entrega del género en el almacén o comercializadora sin IVA. Este concepto de precio no incluye ningún tipo de costes atribuibles a la manipulación y comercialización del producto.

### Fuentes de información

#### **Observatorio de Precios y Mercados. CAPDR**

Los precios en origen o percibidos por el productor proceden de consultas realizadas al Observatorio de Precios y Mercados de la CAPDR. Las consultas recogen los precios de liquidación medios mensuales ponderados con los volúmenes de venta de las empresas. El período tenido en cuenta para la realización de las consultas es la campaña de comercialización 2012/13, que abarca desde el 1 de julio de 2012 hasta el 30 de junio de 2013.

#### **Avances de superficies y producciones. CAPDR**

Fuente de información que engloba a la totalidad del sector, permitiendo comparar superficies y producciones totales en distintas campañas.

### Consideraciones previas

→ Todos los precios presentados están expresados en valores corrientes, siendo la unidad utilizada el euro por kilo (€/t).

→ Este boletín presenta los siguientes análisis:

**Evolución de los precios medios en origen.** Se presenta la evolución mensual de las cotizaciones en origen del trigo duro y trigo blando, a nivel de subtipo, en la campaña 2012/13. Igualmente se expone la evolución mensual de la cotización en origen del maíz, la cebada, la avena y el girasol.

**Precio medio en origen acumulado a lo largo de la campaña.**

**Síntesis de campaña.** Se destacan aquellos hechos acontecidos a lo largo de la campaña que han podido influir en el desarrollo de la misma, afectando a variables como los volúmenes producidos, la calidad del producto, la formación del precio, etc.

## 2. Superficie y producción

### 2.1. Evolución de la superficie de cereales y girasol en Andalucía

Tabla 1. Superficie de cereales y girasol en Andalucía (hectáreas)

Cultivo	Superficie media 2008-2011	Superficie 2012	Superficie 2013
<b>TRIGO BLANDO</b>	120.668	153.612	161.348
<b>TRIGO DURO</b>	293.679	271.374	229.677
<b>CEBADA</b>	124.273	102.991	115.597
<b>AVENA</b>	82.401	80.822	83.089
<b>MAÍZ</b>	26.248	38.605	43.356
<b>GIRASOL</b>	297.564	208.863	323.624

Fuente: CAPDR: Avances de Superficie y Producción de cultivo de Agosto de 2013. Anuarios de Estadística Agraria y Pesquera 2010, 2009 y 2008.

En Andalucía, el trigo duro es el cereal que mayor superficie ocupa, seguido del trigo blando y la cebada. En la campaña 2012/13 todas las superficies de los cereales, a excepción del trigo duro, se incrementaron respecto a las de la campaña anterior.

La superficie de girasol, superior a la del trigo duro, experimentó un fuerte aumento (del 54,9%) respecto a la campaña anterior.

### 2.2. Evolución de la producción de cereales y girasol en Andalucía

Las producciones de los cereales de invierno han sido muy superiores respecto a las de la campaña anterior. La mayor producción es la de trigo duro, si bien es la de trigo blando la que más ha crecido.

En cuanto a los cultivos de primavera, la producción de maíz aumentó alrededor de un 10%, representando la segunda mayor producción de cereal. La producción de girasol experimentó un aumento del 134,2%.

Tabla 2. Producción de cereales y girasol en Andalucía (miles de t)

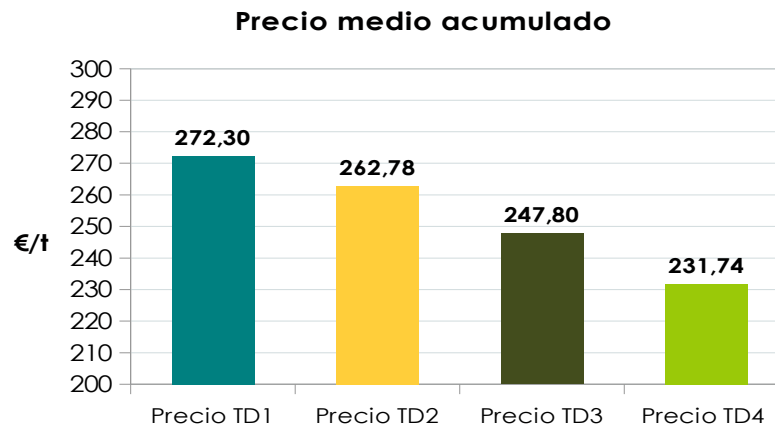
	2011	2012	2013
<b>TRIGO BLANDO</b>	308,92	182,15	420,95
<b>TRIGO DURO</b>	658,53	305,78	624,34
<b>CEBADA</b>	265,32	144,37	271,21
<b>AVENA</b>	215,41	85,53	169,27
<b>MAÍZ</b>	360,77	458,9	504,67
<b>GIRASOL</b>	506,28	167,78	392,91

Fuente: CAPDR: "Avances de Superficie y Producción de cultivo de Diciembre de 2012 y de Agosto de 2013".

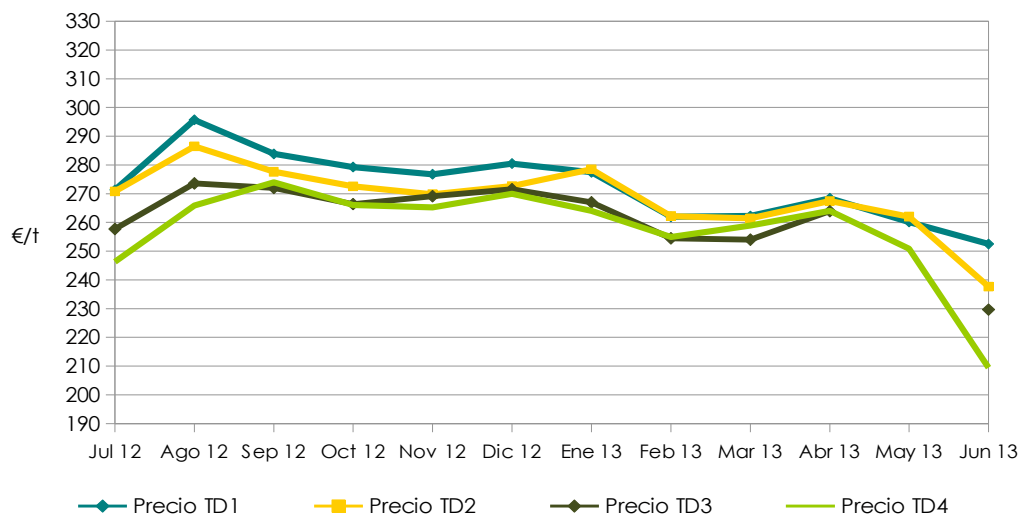
## 3. Trigo duro

### Análisis de los precios medios en origen de los subtipos de trigo duro en la campaña 2012/13

Mes	Precio TD1	Precio TD2	Precio TD3	Precio TD4
Jul 12	271,36	270,78	257,73	246,32
Ago 12	295,69	286,48	273,60	265,88
Sep 12	283,87	277,65	272,04	273,96
Oct 12	279,28	272,58	266,39	266,07
Nov 12	276,75	269,82	269,09	265,25
Dic 12	280,45	272,61	271,52	269,95
Ene 13	277,46	278,50	266,98	264,06
Feb 13	261,98	262,21	254,49	254,92
Mar 13	262,23	261,43	253,98	258,94
Abr 13	268,43	267,42	263,89	264,05
May 13	260,18	262,02		250,84
Jun 13	252,50	237,67	229,65	209,43
<b>Media período</b>	<b>272,30</b>	<b>262,78</b>	<b>247,80</b>	<b>231,74</b>



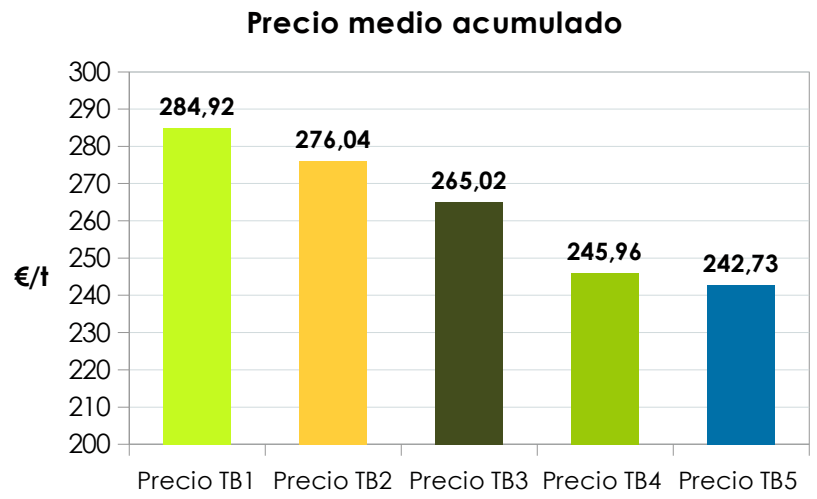
Nota: Precio medio acumulado desde la semana 27 de 2012 hasta la 26 de 2013



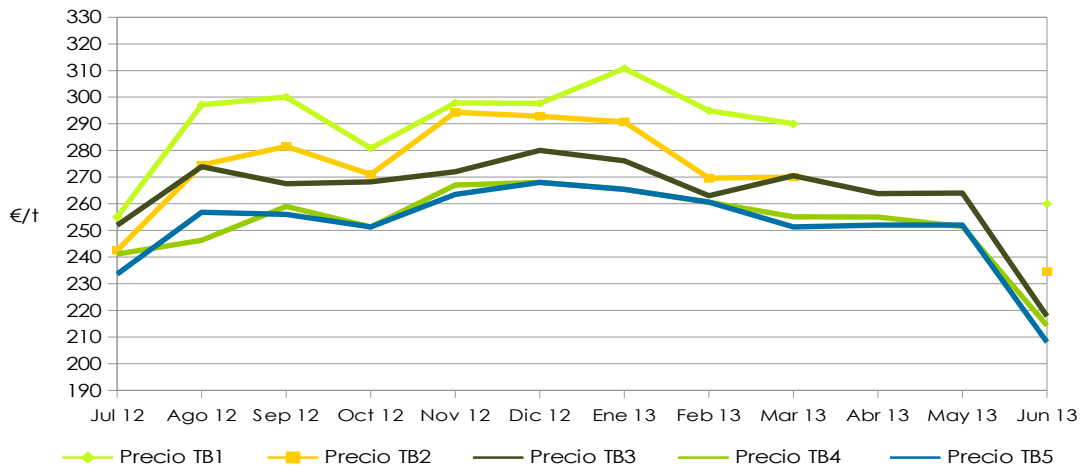
## 4. Trigo blando

### Análisis de los precios medios en origen de los subtipos de trigo blando en la campaña 2012/13

Mes	Precio TB1	Precio TB2	Precio TB3	Precio TB4	Precio TB5
Jul 12	254,97	242,50	251,87	241,10	233,55
Ago 12	297,14	274,55	273,95	246,29	256,79
Sep 12	300,00	281,54	267,53	259,02	255,97
Oct 12	280,79	271,06	268,24	251,29	251,29
Nov 12	297,84	294,32	272,06	267,02	263,54
Dic 12	297,69	292,82	280,09	268,05	268,05
Ene 13	310,75	290,75	276,16	265,42	265,42
Feb 13	295,00	269,59	263,06	260,59	260,59
Mar 13	290,00	270,00	270,51	255,15	251,33
Abr 13			263,83	255,00	252,00
May 13			264,00	251,36	252,00
Jun 13	260,00	234,53	217,74	214,27	208,09
<b>Media período</b>	<b>284,92</b>	<b>275,38</b>	<b>264,95</b>	<b>245,85</b>	<b>242,61</b>



Nota: Precio medio acumulado desde la semana 27 de 2012 hasta la 26 de 2013

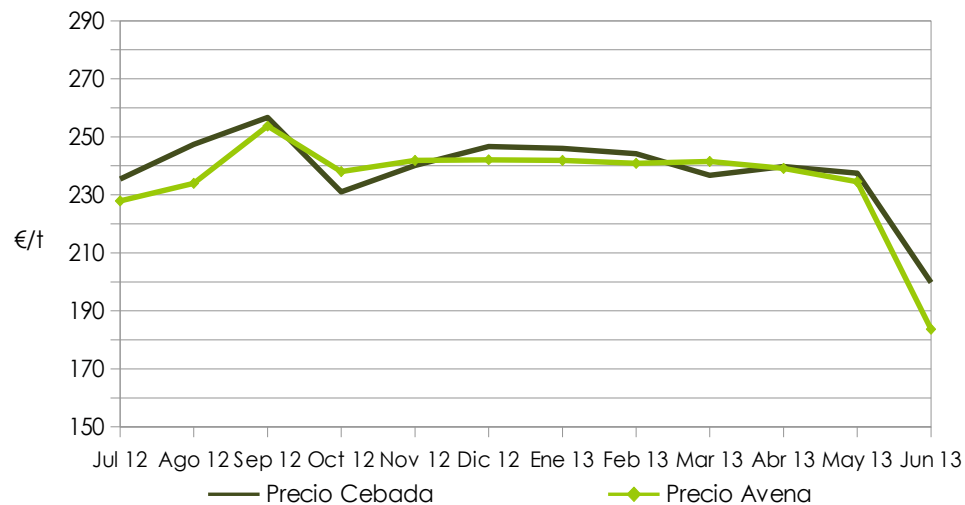


Se permite la reproducción total o parcial de los datos o gráficos de esta publicación, citando su procedencia.

## 5. Otros cereales de invierno: Cebada y Avena

### Análisis de los precios medios en origen de la cebada y la avena en la campaña 2012/13

Mes	Precio Cebada	Precio Avena
Jul 12	235,47	227,92
Ago 12	247,37	234,00
Sep 12	256,62	253,69
Oct 12	231,03	238,00
Nov 12	240,16	241,85
Dic 12	246,65	242,09
Ene 13	246,03	241,90
Feb 13	244,21	240,88
Mar 13	236,77	241,52
Abr 13	239,80	239,13
May 13	237,45	234,50
Jun 13	199,75	183,69
<b>Media período (€/t)</b>	<b>238,23</b>	<b>239,28</b>

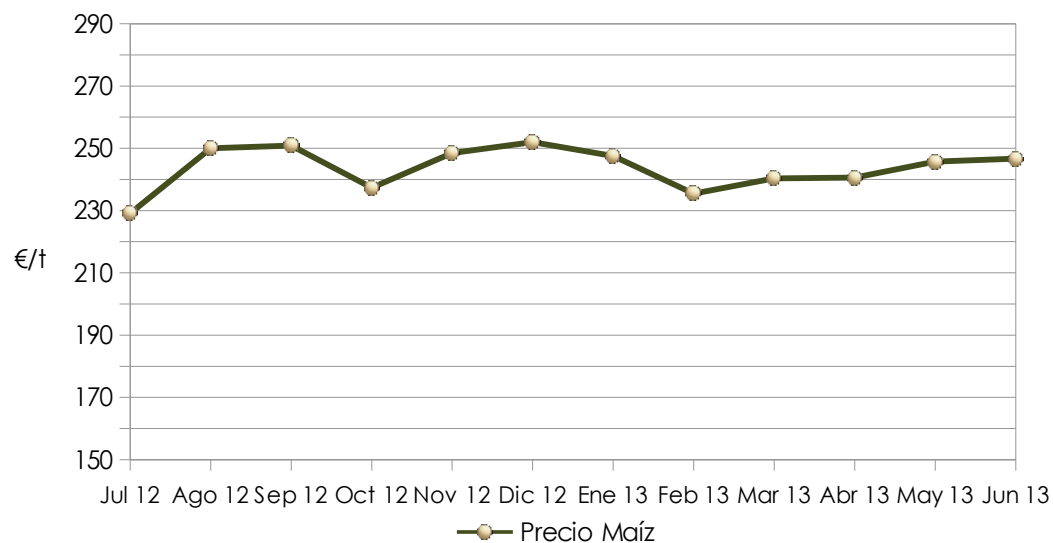


Nota: Precio medio acumulado desde la semana 27 de 2012 hasta la 26 de 2013

## 6. Maíz

### Análisis de los precios medios en origen del maíz en la campaña 2012/13

Mes	Precio Maíz
Jul 12	229,09
Ago 12	249,97
Sep 12	250,88
Oct 12	237,33
Nov 12	248,45
Dic 12	251,95
Ene 13	247,56
Feb 13	235,47
Mar 13	240,34
Abr 13	240,57
May 13	245,71
Jun 13	246,66
<b>Media período (€/t)</b>	<b>246,85</b>



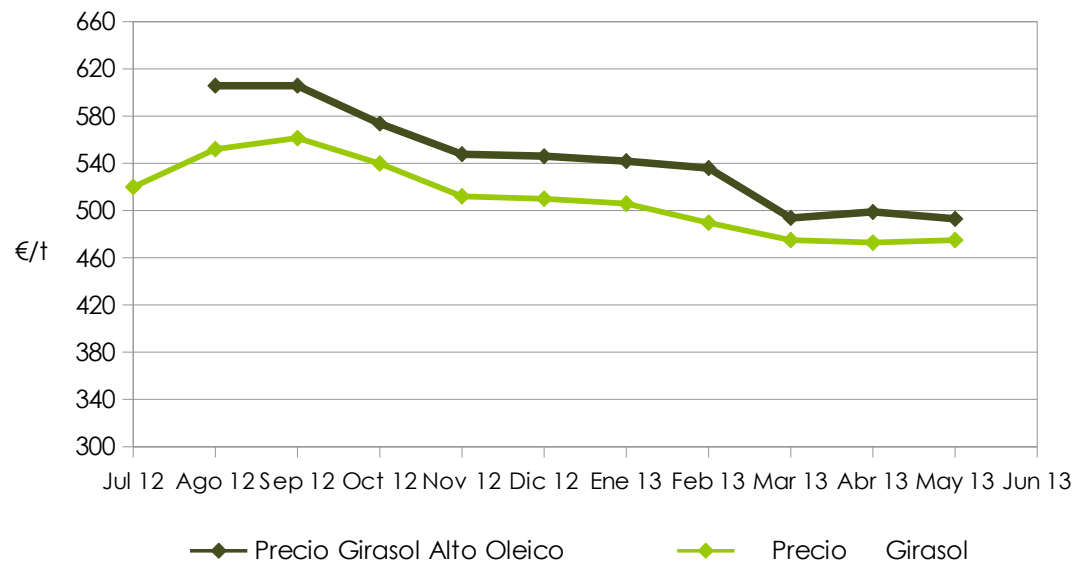
Nota: Precio medio acumulado desde la semana 27 de 2012 hasta la 26 de 2013



## 7. Girasol

### Análisis de los precios medios en origen del girasol en la campaña 2012/13

Mes	Precio Girasol Alto Oleico	Precio Girasol
Jul 12		520,00
Ago 12	605,77	552,03
Sep 12	605,79	561,39
Oct 12	573,66	539,86
Nov 12	547,74	512,07
Dic 12	546,00	510,00
Ene 13	541,89	505,90
Feb 13	536,00	489,70
Mar 13	493,75	474,99
Abr 13	498,79	472,86
May 13	493,00	475,00
Jun 13		
<b>Media período (€/t)</b>	<b>595,16</b>	<b>546,18</b>



Nota: Precio medio acumulado desde la semana 27 de 2012 hasta la 26 de 2013



## 8. Síntesis de campaña

El volumen cosechado de cereal en la campaña 2012/13 ha sido muy superior a la de la anterior campaña debido al buen clima registrado durante todo el ciclo de desarrollo del cereal, con un invierno frío, lluvia y temperaturas favorables en primavera. El aumento de la producción andaluza de girasol se debió tanto al aumento de la superficie sembrada como a la mejora del rendimiento.

A lo largo del primer trimestre de la campaña se produjeron subidas en los precios de todos los cereales, influidos por la posibilidad de que Rusia restringiese las exportaciones como consecuencia de la sequía que le afectaba. En el mes de octubre, por el contrario, se produjo un descenso acusado del precio de todos los cereales y del girasol. En noviembre se recuperaron los precios del trigo blando, cebada, avena y maíz, fundamentalmente presionados por la preocupación por el clima y su influencia sobre las cosechas de las principales regiones productoras del mundo. A partir de entonces las cotizaciones no siguieron una orientación clara, a excepción de en el girasol, que fue tendiendo a la baja.

Al final de la campaña, en el mes de junio, los precios de los cereales de invierno reflejaron fuertes caídas, influidos fundamentalmente por el avance de la cosecha de grano de EE.UU. En cambio el precio del maíz aumentó a la espera de la próxima cosecha.

Se permite la reproducción total o parcial de los datos o gráficos de esta publicación, citando su procedencia.

## 9. Anexo. Parámetros de calidad que definen los tipos de trigo duro y blando

Grupos y grados establecidos para los trigos duros de la norma de calidad del trigo

PARÁMETROS			
	Proteína (%)	Peso específico (kg/hl)	Vitrosidad (%)
<b>TD1</b>	≥ 13	≥ 80	> 80
<b>TD2</b>	≥ 12	≥ 78	> 75
<b>TD3</b>	≥ 11	≥ 77	> 60
<b>TD4</b>	El resto		

Grupos y grados establecidos para los trigos blandos de la norma de calidad del trigo

PARÁMETROS					
	Proteína (%)	W	P/L	Índice caída (segundos)	Degradación proteolítica (%)
<b>TB1</b>	≥ 13	≥ 300 (harinas mejorantes)	≤ 1,8	≥ 250	≤ 15
<b>TB2</b>	≥ 12	200 ≤ W < 300 (harinas de media fuerza)	≤ 1,5	≥ 250	≤ 15
<b>TB3</b>	≥ 11	100 ≤ W < 200 (harinas corrientes)	≤ 1,0	≥ 250	≤ 15
<b>TB4</b>	≥ 10	< 100 (harinas impanificables)	≤ 0,6		
<b>TB5</b>	El resto (harinas impanificables)				

Las determinaciones de la calidad harino-panadera de los trigos blandos vienen dadas por métodos estandarizados como porcentajes de proteínas, índice de caída y alveogramas: valores de W (fuerza), L (elasticidad) y P (tenacidad), entre otros.

Fuente: Real Decreto 190/2013, de 15 de marzo, por el que se modifica el Real Decreto 1615/2010, de 7 de diciembre, por el que se aprueba la norma de calidad del trigo.