

# Boletín Mensual de Precios al Consumo de Hortícolas Protegidos en Andalucía: JUNIO de 2009

---

Notas metodológicas .....	1
I. Análisis de los precios al consumo de los principales productos hortícolas.....	2
II. Análisis del consumo en Andalucía .....	27

---

## Notas metodológicas

Los precios medios al consumo presentados en este boletín, son extraídos de las consultas realizadas al Observatorio de Precios y Mercados de la página web de la Consejería de Agricultura y Pesca de la Junta de Andalucía. El precio medio al consumo se define como el precio final del producto, en un establecimiento determinado, e incluye el IVA (4%).

Esta información se obtiene a partir de un universo muestral de 1.494 hogares andaluces que declaran lo que consumen diariamente.

El importe final del producto dependerá de su recorrido en la cadena de distribución, del tipo de establecimiento en cuestión y del formato de venta que presenta. Los precios reflejados en el presente documento están expresados en valores corrientes, siendo la unidad utilizada el euro por kilo.

Las dos variables que definen el precio al consumo son:

1. El formato de presentación. Distinguiéndose el producto a granel y envasado.
2. El establecimiento de venta. Diferenciándose dentro del canal de distribución tradicional, la tienda tradicional; y dentro del canal moderno, los supermercados, hipermercados y supermercados de descuento. Además se diferencia un quinto tipo de establecimiento, otros canales, que engloba mercadillos, ventas telemáticas y ventas a domicilio.

En ambos casos, el precio se obtiene a partir del cálculo de la media ponderada de las partidas consumidas, o sea, utilizando una ponderación semanal del volumen.

Este boletín presenta dos bloques de análisis:

I. Análisis de los precios al consumo de los principales productos hortícolas en Andalucía, con el siguiente desglose por producto:

- Evolución semanal de los precios al consumo. Se analiza la variación semanal de las cotizaciones a lo largo del mes y se comparan, a su vez, con el precio medio mensual.
- Evolución mensual de los precios al consumo a lo largo de la campaña. Se analiza la marcha de las cotizaciones durante la campaña vigente y se compara con las dos campañas precedentes.

- Comparativa del precio medio mensual al consumo en formatos granel y envasado. Se representan los precios medios y volúmenes consumidos del producto en ambos formatos durante el mes.
- Comparativa del precio medio mensual al consumo en los distintos canales de comercialización. Se representan los precios medios y volúmenes consumidos del producto en hipermercados, supermercados, supermercados de descuento, tiendas tradicionales y otros canales a lo largo del mes.

## II. Análisis del consumo semanal en Andalucía con el siguiente desglose:

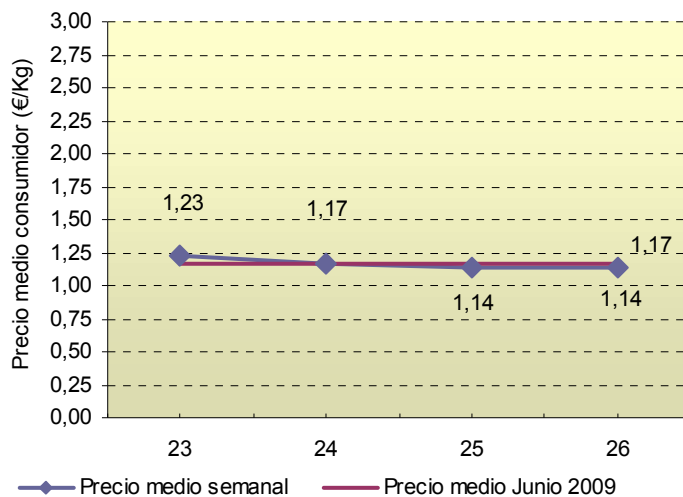
- Análisis de la evolución del consumo per cápita mensual en Andalucía. Se analiza la evolución mensual de los consumos por producto.
- Análisis del consumo acumulado en la presente campaña y durante el mes del boletín. Se comparan para el mismo periodo los datos de consumo acumulado en la campaña actual, con los de la campaña anterior. Del mismo modo, se analizan los valores del presente mes, con los registrados en la pasada campaña.

## I. Análisis de los precios al consumo de los principales productos hortícolas

### I.1. TOMATE

#### I.1.1 Evolución semanal y mensual de los precios al consumo del tomate

**Gráfico 1** Evolución semanal de los precios al consumo del tomate

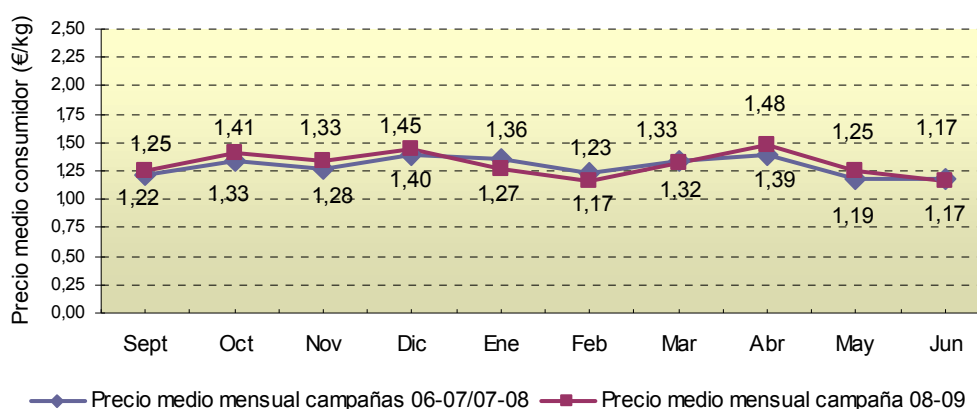


La tónica predominante en la evolución semanal del precio del tomate fue el descenso continuado en su cotización, con una pérdida de valor total de un 7%. Si comparamos el precio medio mensual registrado en Junio con el del mes precedente, se observa una reducción en la cotización del tomate de un 6%.

La evolución mensual del tomate ha presentado una tendencia en zig-zag desde el inicio de la campaña. Esta evolución es similar a la registrada por la cotización media mensual de las dos campañas precedentes. Debido a estas continuas fluctuaciones, el precio medio de la actual campaña unas veces se ha establecido en valores inferiores a la media de las campañas 06-07/07-08, y otras veces en valores superiores. En concreto, el precio de la presente campaña durante el mes de junio se ha situado en valores idénticos al valor medio de las dos campañas precedentes, fijándose en un valor de 1,17€/kg.

Finalmente debe mencionarse que el precio medio obtenido para la campaña 08/09 en tomate ha sido de 1,25€/kg, igual que el precio medio de las campañas 06/07-07/08.

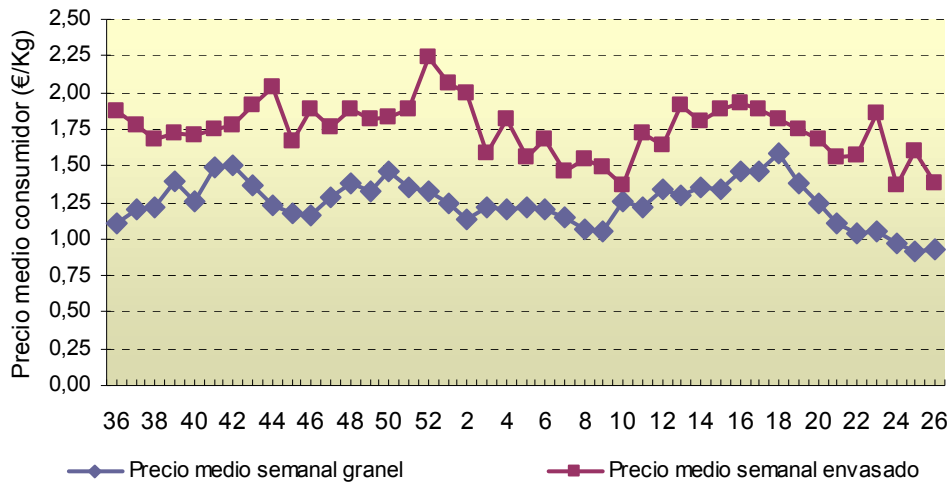
**Gráfico 2** Evolución mensual de los precios al consumo del tomate



La tendencia de la evolución semanal al consumo de tomate desde inicio de campaña ha presentado un perfil en zig-zag tanto para el tomate a granel como envasado, aunque siempre las oscilaciones han sido más fuertes en el sentido de pérdida de valor. Así se observa que desde el inicio de la presente campaña hasta el mes estudiado, el tomate a granel ha perdido un 16% de su valor. Esta misma circunstancia se aprecia en el tomate envasado, en el que la pérdida global se sitúa en este momento en el 26%.

El precio medio de campaña para la presentación a granel ha sido de 1,20€/kg, lo que supone una rebaja de un 31% de su cotización con respecto al precio medio de campaña registrado para la presentación envasada, que ha sido de 1,74€/kg.

**Gráfico 3** Evolución del Precio medio semanal al consumo del tomate desde el inicio de la campaña 2008/09.



### I.1.2 Comparativa precio medio mensual al consumo del tomate por formato de venta y canal de distribución

El mercado andaluz registró durante junio precios inferiores a los presentados para el tomate en el mercado nacional. La mayor diferencia se presenta en el formato a granel, en el que al consumidor nacional le supone un incremento de precio de 0,21€/kg con respecto a un comprador de nuestra comunidad. Si la presentación escogida hubiese sido la envasada, la diferencia entre ambos mercados se reduce a 0,19€/kg.

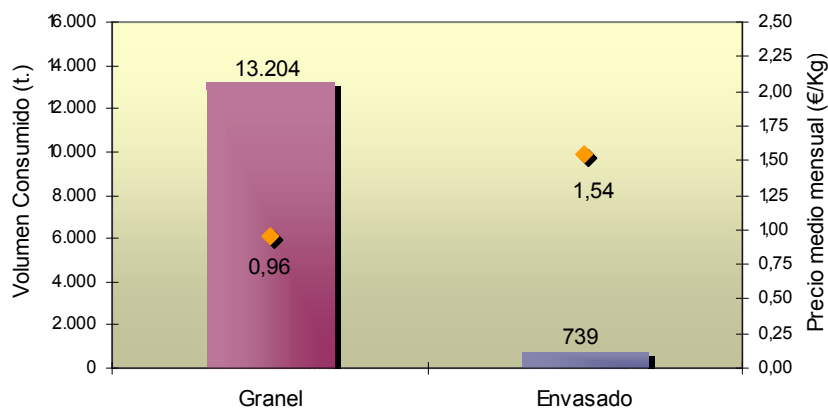
Como suele ser habitual para este producto, la presentación a granel es la que mayor demanda presenta, así durante junio el 95% de las compras realizadas en nuestra comunidad se hicieron en este tipo de presentación. Una de las principales causas que permiten dar explicación a esta tendencia es el menor precio del tomate a granel, que se cotiza 0,58€/kg por debajo del tomate envasado, aunque también influyen los tipos de variedades utilizadas habitualmente para las dos presentaciones.

La tienda tradicional sigue siendo el establecimiento predilecto de los consumidores andaluces, canalizando el 54% de las ventas. Tras ellas, y en orden decreciente según su nivel de ventas se situaron los supermercados, con un 22%, las tiendas de discount, con el 6% y los hipermercados, con un 4% del total. Por último deben contemplarse las ventas a través de otros canales como mercadillos, internet, compras directas al productor, etc. que han supuesto un 14% del total de ventas en nuestra comunidad. Los hipermercados junto con las tiendas de discount, fueron los establecimientos con una mayor carestía de precio superando en 0,33€/kg y 0,31€/kg respectivamente la cotización de los establecimientos más económicos, las tiendas tradicionales, mientras que los supermercados ocuparon un lugar intermedio, con un precio que superaba en 0,16€/kg al registrado por el comercio tradicional.

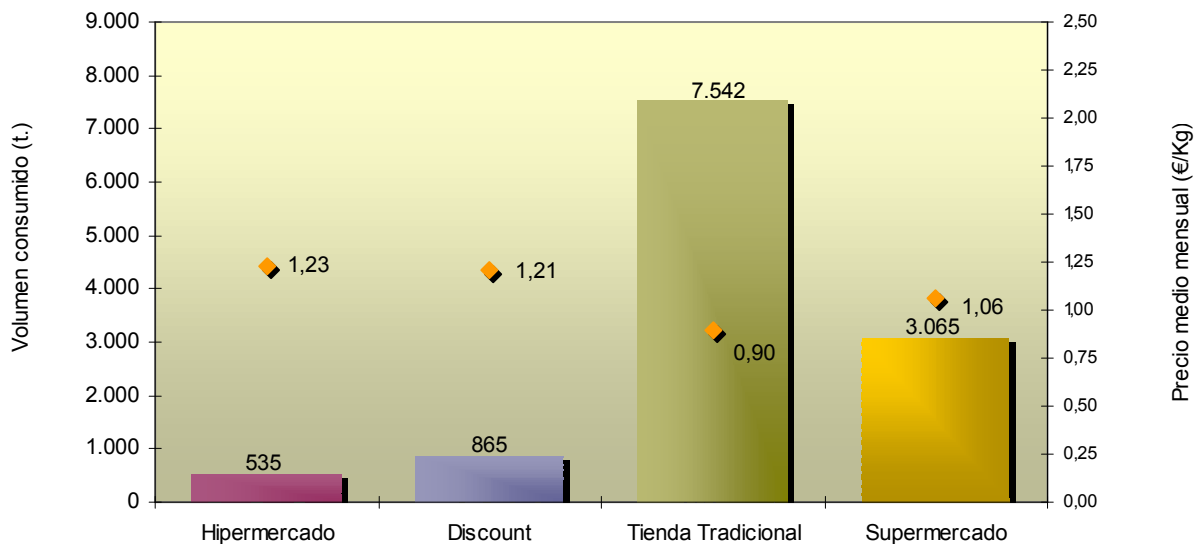
**Tabla 1** Precios medios mensuales al consumo de tomate en Andalucía y España para los formatos granel y envasado durante el mes de junio.

Precio medio mensual al consumo del tomate (€/kg)		
	Andalucía	España
<b>Granel</b>	0,96	1,17
<b>Envasado</b>	1,54	1,73

**Gráfico 4** Comparativa del precio medio mensual al consumo y volumen consumido mensual del tomate en formatos granel y envasado.



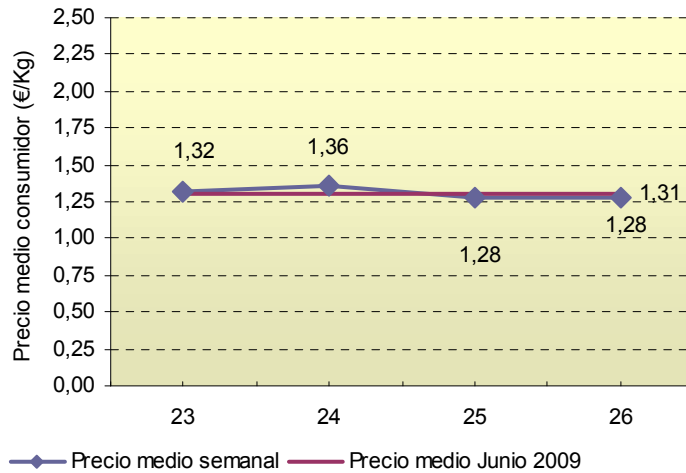
**Gráfico 5** Comparativa del precio medio mensual al consumo y volumen consumido mensual del tomate en los distintos canales de distribución.



## I.2. PIMIENTO

### I.2.1 Evolución semanal y mensual de los precios al consumo del pimiento

**Gráfico 6** Evolución semanal de los precios al consumo del pimiento

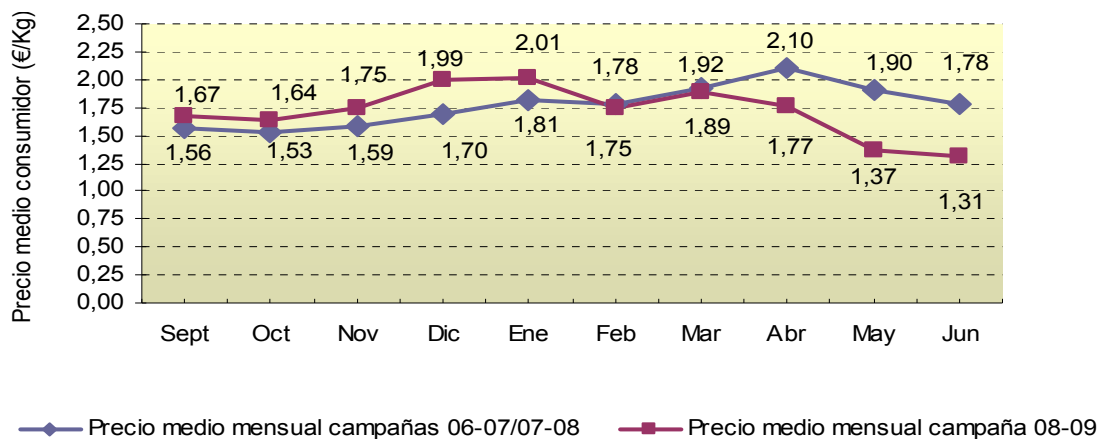


Durante el mes de junio el precio medio semanal del pimiento fluctuó alrededor del valor medio mensual. En las primeras semanas, se mantuvo en valores superiores a la media, con una diferencia máxima del 4%, mientras que el final del mes se caracterizó por precios inferiores a la media mensual con un valor constante de 1,28€/kg, lo que supone un 2% menos que el valor medio.

Si se establece la comparación entre el mes de junio con respecto a mes de mayo, se observa que se ha producido una depreciación del precio medio mensual, con una rebaja del 4%, aunque lo más destacable es la diferencia de cotización con respecto a las dos campañas precedentes, pues se instala en valores un 26% inferiores a la media de dichos períodos.

Por último debe señalarse que el precio medio de la campaña 08/09 ha sido de 1,64€/kg, lo que supuesto una reducción del mismo de 0,09€/kg en relación al precio medio de las campañas 06/07-07/08.

**Gráfico 7** Evolución mensual de los precios al consumo del pimiento



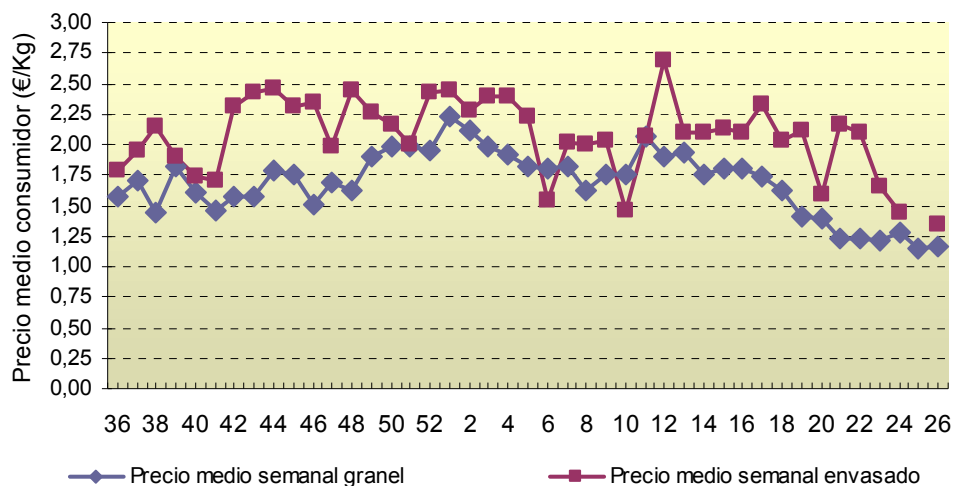
El estudio de la evolución del precio medio semanal para la presente campaña, muestra diferencias sustanciales si se realiza el estudio para el pimiento a granel o para el envasado. En el caso del pimiento a granel, se han observado dos tendencias generales, una primero en el que se tiende hacia un aumento constante de su cotización, situándola en valores 0,65€/kg

superiores que el dato de inicio de campaña, y un segundo período en el que existe una tendencia hacia la pérdida de valor para esta hortaliza, registrando un precio para la última semana de junio que es 0,40€/kg inferior al de inicio de la campaña.

En el caso del pimiento envasado, la evolución ha sido bastante variable con continuas subidas y bajadas, aunque como resumen se puede indicar que a finales de junio, esta hortaliza sufrió una depreciación respecto al inicio de su campaña de 0,44€/kg.

Si se analiza el precio medio de campaña para ambos tipos de presentaciones, se observa que la presentación a granel ha sido más económica que la presentación envasada. Concretando, el pimiento a granel se ha cotizado 1,61€/kg mientras que el envasado ha alcanzado los 2,04€/kg, lo que supone un 21% más.

**Gráfico 8** Evolución del Precio medio semanal al consumo del pimiento desde el inicio de la campaña 2008/09.



### I.2.2 Comparativa precio medio mensual al consumo del pimiento por formato de venta y canal de distribución

Durante junio, Andalucía presentó precios de pimiento más económicos que la media del territorio nacional, para los dos tipos de presentaciones considerados. En este sentido la mayor diferencia se registró en la presentación envasada, con una variación de 0,47€/kg, mientras que en el pimiento a granel se suaviza algo más, registrando el mercado español un incremento de 0,06€/kg con respecto al mercado andaluz.

La presentación a granel fue la más demandada y la que menor precio presentó en junio en la comunidad andaluza, pues el 95% de las ventas fueron realizadas en este tipo de presentación, con un precio un 18% inferior que el registrado por la presentación envasada.

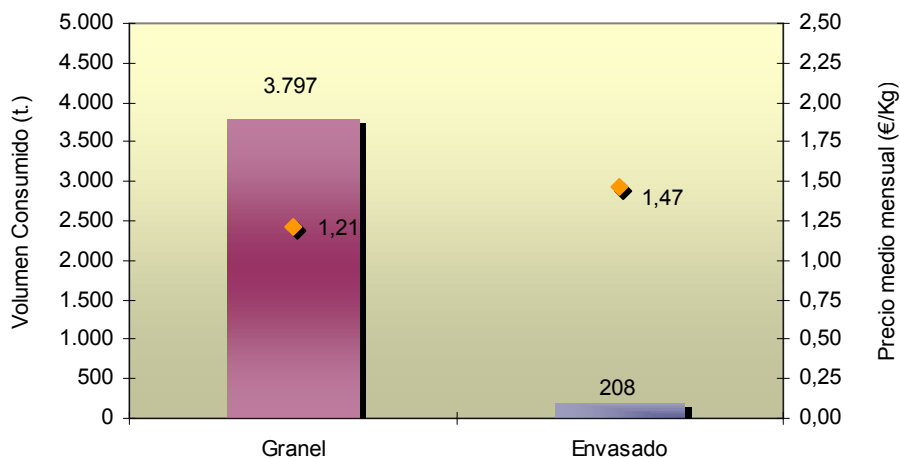
La tienda tradicional volvió a encabezar el ranking de ventas por establecimientos, canalizando el 44% del pimiento vendido en Andalucía, seguidas por los supermercados con un 26%, las tiendas de discount con el 9% y los hipermercados con el 3% del total. Por último deben contemplarse las ventas a través de otros canales como mercadillos, internet, compras directas al productor, etc. que han supuesto un 18% del total de ventas en nuestra comunidad.

Considerando el precio de venta al público para esta hortaliza, el supermercado fue el establecimiento más económico durante junio, con un precio de 1,09€/kg rebajando en un 12% a las tiendas tradicionales, en un 17% a las tiendas de discount y en un 29% a los hipermercados.

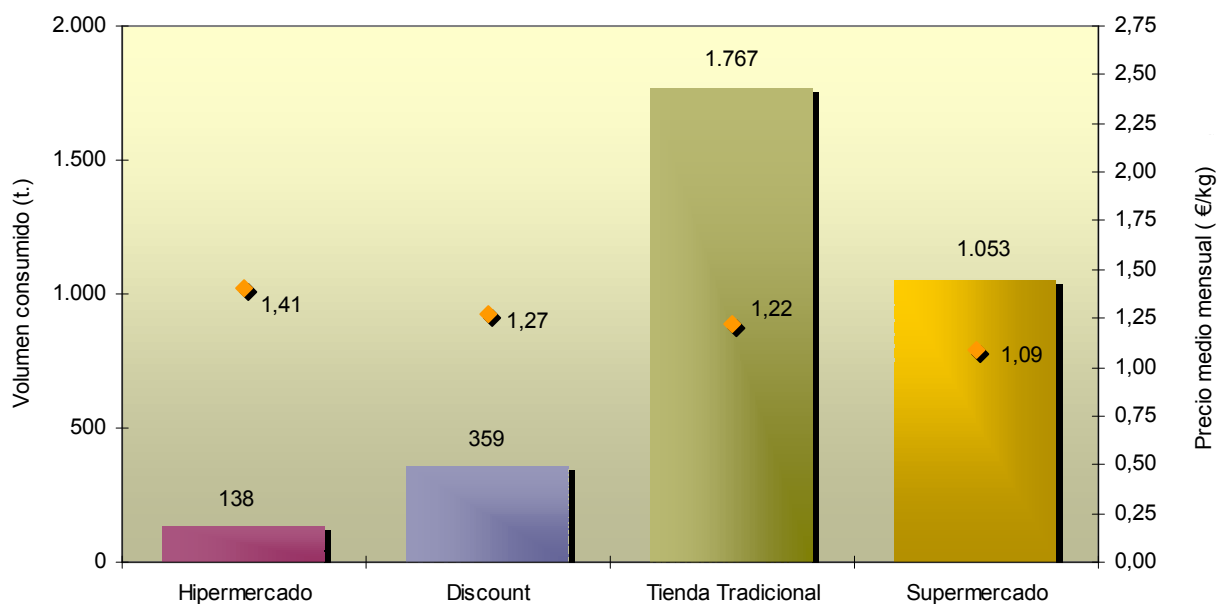
**Tabla 2** Precios medios mensuales al consumo de pimiento en Andalucía y España para los formatos granel y envasado durante el mes de junio.

Precio medio mensual al consumo del pimiento (€/kg)		
	Andalucía	España
<b>Granel</b>	1,21	1,27
<b>Envasado</b>	1,47	1,94

**Gráfico 9** Comparativa del precio medio mensual al consumo y volumen consumido mensual del pimiento en formatos granel y envasado.



**Gráfico 10** Comparativa del precio medio mensual al consumo y volumen consumido mensual del pimiento en los distintos canales de distribución.

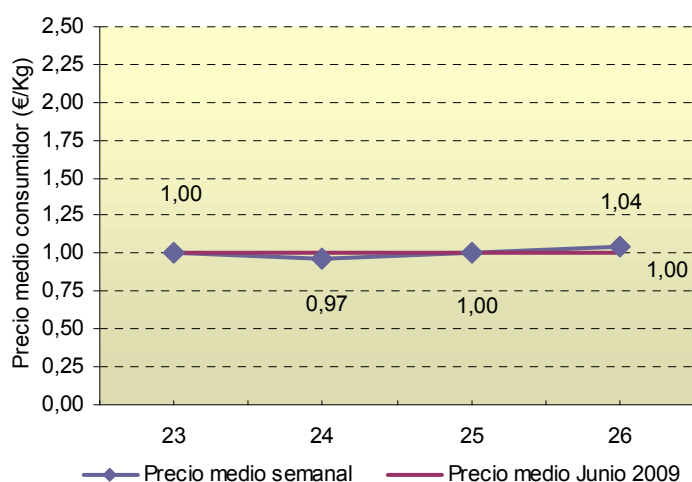




### I.3. PEPINO

#### I.3.1 Evolución semanal y mensual de los precios al consumo del pepino

**Gráfico 11** Evolución semanal de los precios al consumo del pepino

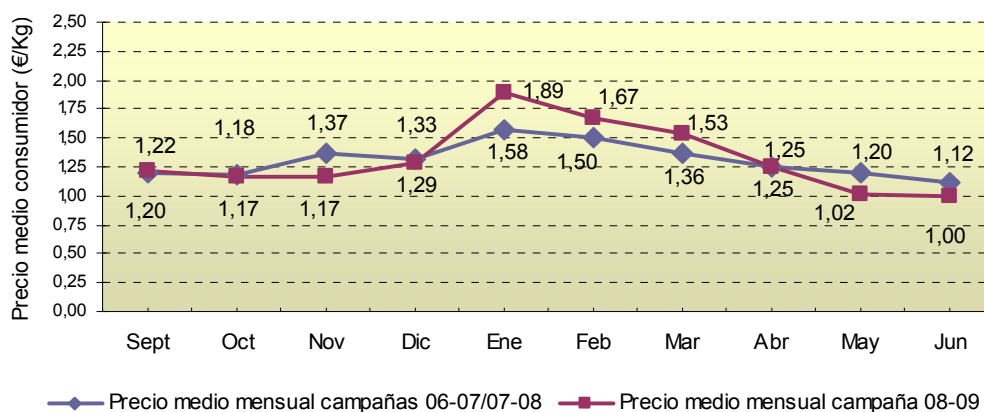


Durante el mes de junio la tendencia en la evolución del precio semanal del pepino presenta dos periodos diferenciados. Un primero en el que se produce un ligero descenso en su cotización del 3%, para recuperar durante el segundo intervalo su valor inicial, continuando su escalada de precios hasta alcanzar un valor un 4% superior al del inicio del mes.

En junio se mantiene la tendencia a la estabilidad en el precio medio mensual iniciada durante el mes de mayo, afianzándose en un valor cercano a un euro. Esta circunstancia contrasta con la evolución registrada por el precio medio de las dos campañas precedentes, en el que si se produjo una sustancial caída de su cotización, lo que permitió que la diferencia existente entre los precios registrados esta campaña y las precedentes se redujera hasta un valor del 10% en junio.

Debe destacarse que el precio medio del pepino para la presente campaña ha sido de 1,15€/kg, lo que ha supuesto una disminución de su cotización media de 0,08€/kg en relación al precio medio de campaña de las dos campañas precedentes.

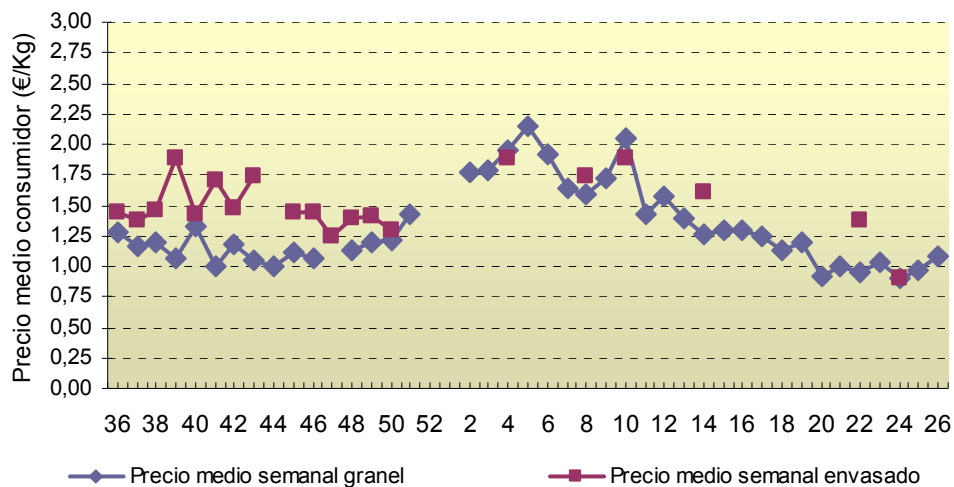
**Gráfico 12** Evolución mensual de los precios al consumo del pepino



El precio medio semanal del pepino comenzó la campaña con un ascenso constante de su cotización hasta un máximo de 2,14€/kg para la semana 5 y presentación a granel, para luego sufrir una depreciación continuada hasta situarlo durante junio en valores inferiores a los de inicio de campaña.

El precio medio de campaña para la presentación a granel ha sido de 1,13€/kg, lo que supone una rebaja de un 23% de su cotización con respecto al precio medio de campaña registrado para la presentación envasada, que ha sido de 1,47€/kg.

**Gráfico 13** Evolución del Precio medio semanal al consumo del pepino desde el inicio de la campaña 2008/09.



### I.3.2 Comparativa precio medio mensual al consumo del pepino por formato de venta y canal de distribución

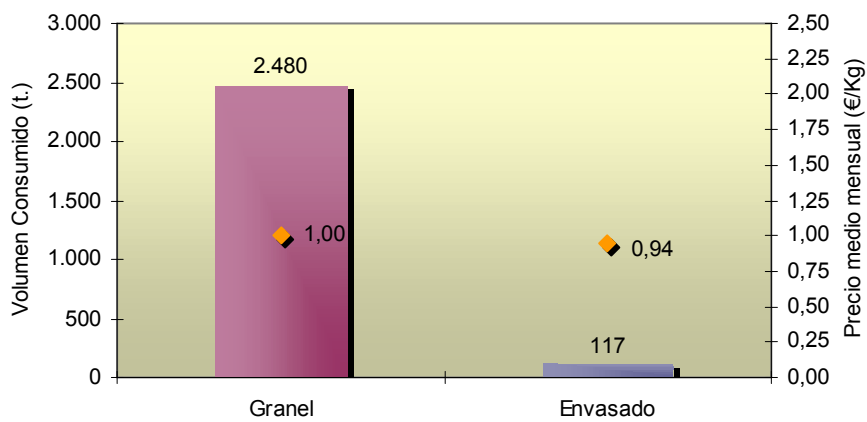
Los precios de pepino a granel han sido similares tanto para el territorio nacional como para el de la comunidad andaluza, mientras que para la presentación envasada, Andalucía ha sido un 14% más económica que el resto de España. Analizando el volumen comercializado por ambos tipos de presentaciones, se observa que la balanza se decanta a favor del granel, con el 95% de las ventas.

Las tiendas tradicionales junto con los supermercados han sido los establecimientos más apreciados por los consumidores para realizar sus compras de esta hortaliza, con un 35% y un 33% respectivamente del total de ventas. En cuanto al resto de establecimientos las tiendas de discount y los hipermercados distribuyen respectivamente el 8% y el 4% del total. Por último deben contemplarse las ventas a través de otros canales como mercadillos, internet, compras directas al productor, etc. que han supuesto un 20% del total de ventas en nuestra comunidad.

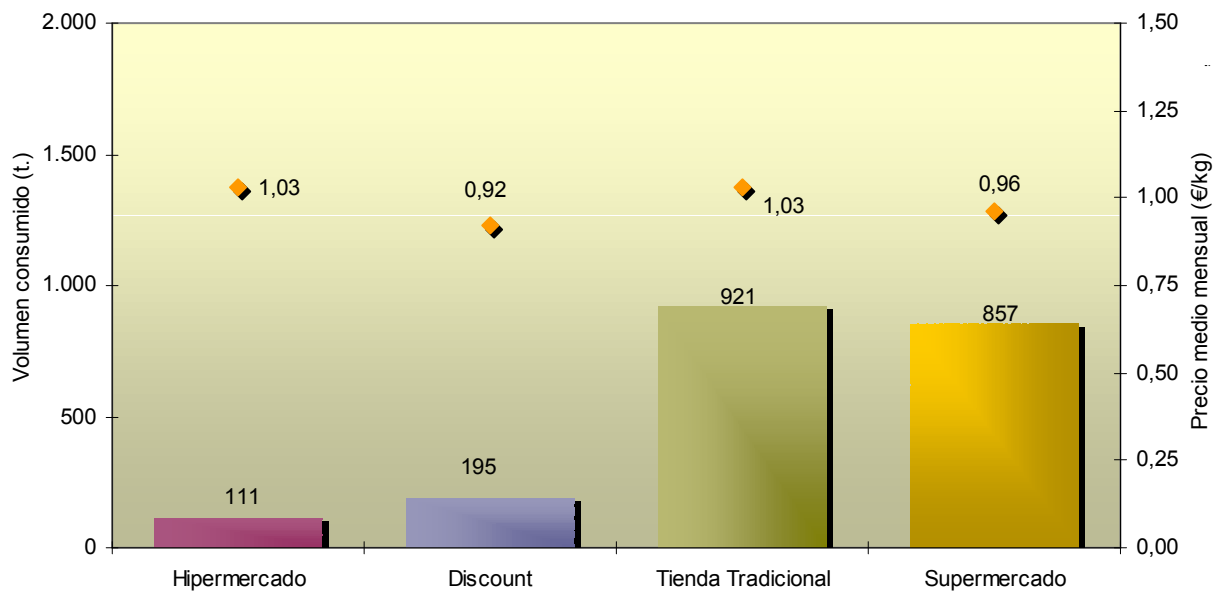
**Tabla 3** Precios medios mensuales al consumo de pepino en Andalucía y España para los formatos granel y envasado durante el mes de junio.

Precio medio mensual al consumo del pepino (€/kg)		
	Andalucía	España
<b>Granel</b>	1,00	1,00
<b>Envasado</b>	0,94	1,09

**Gráfico 14** Comparativa del precio medio mensual al consumo y volumen consumido mensual del pepino en formatos granel y envasado.



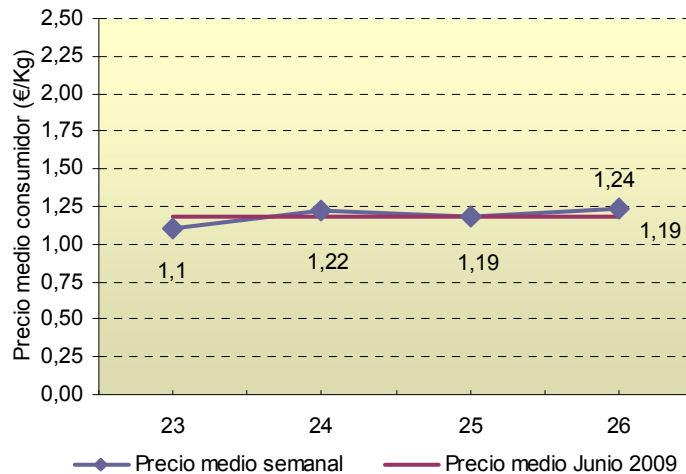
**Gráfico 15** Comparativa del precio medio mensual al consumo y volumen consumido mensual del pepino en los distintos canales de distribución



## I.4. BERENJENA

### I.4.1 Evolución semanal y mensual de los precios al consumo de la berenjena

**Gráfico 16** Evolución semanal de los precios al consumo de la berenjena

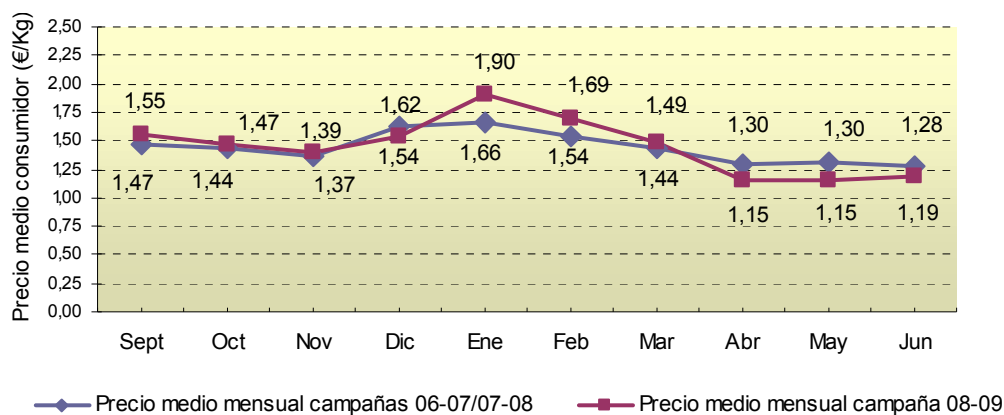


Junio se caracterizó por un moderado ascenso en el precio medio semanal de la berenjena, pasando a lo largo del mes desde 1,1€/kg como valor inicial hasta alcanzar los 1,24€/kg como valor máximo a final de mes. En relación con el mes de mayo, la cotización media mensual de la berenjena registró un ligero ascenso superando en 0,04€/kg al dato del mes precedente.

Si se establece la comparación entre la evolución mensual de los precios al consumo de la berenjena de la presente campaña con la media de las dos anteriores, vemos que se produce durante la actual campaña una modificación de dicha tendencia. En este sentido, durante el mes de junio del año en curso se registró un incremento de precio respecto a mayo, mientras que para el mismo periodo de las dos campañas anteriores lo que se produjo fue una leve caída de su cotización. No obstante, el precio medio continua siendo un 7% inferior a la media de los años 06-08.

Debe reseñarse finalmente que el precio medio de la campaña presente para la berenjena ha coincidido exactamente con el precio medio de las dos campañas precedente, estableciéndose en 1,4€/kg en ambos casos.

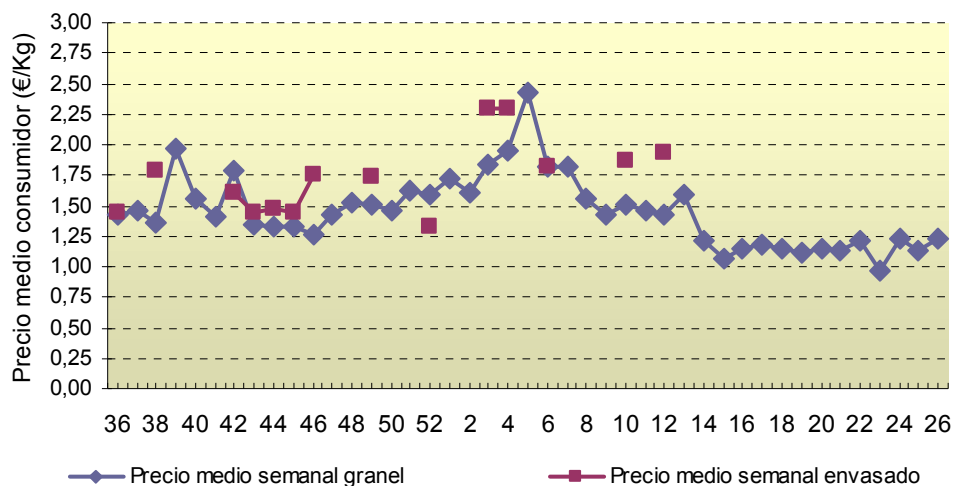
**Gráfico 17** Evolución mensual de los precios al consumo de la berenjena.



El precio medio semanal de la berenjena ha presentado dos tendencias evolutivas claras durante la presente campaña. Durante el primer período se produjo un ascenso constante de su cotización hasta un máximo de 2,43€/kg para la semana 5 y la presentación a granel, para luego sufrir una depreciación continuada hasta situarlo durante la última semana de junio en valores 0,22 €/kg inferiores a los de inicio de campaña.

Si se analiza el precio medio de campaña para ambos tipos de presentaciones, se observa que la presentación envasada ha sido más cara que la presentación a granel. En concreto, la berenjena a granel se ha cotizado 1,39€/kg mientras que la envasada ha alcanzado los 1,62€/kg, lo que supone un 14% más.

**Gráfico 18** Evolución del Precio medio semanal al consumo de la berenjena desde el inicio de la campaña 2008/09.



#### 1.4.2 Comparativa precio medio mensual al consumo de la berenjena por formato de venta y canal de distribución

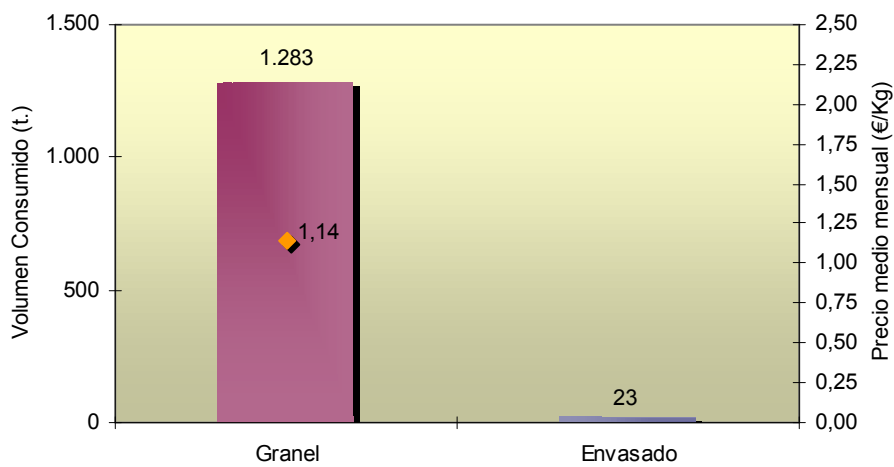
Como viene siendo habitual para esta hortícola, la mayoría de las ventas efectuadas durante junio se realizaron en presentaciones a granel, con el 98% de las compras efectuadas. Según su importancia por ventas, la tienda tradicional con el 47% de las ventas ha sido el establecimiento predilecto de los consumidores, seguida por los supermercados, con el 20% y las tiendas de discount, con el 11%. Por último deben contemplarse las ventas a través de otros canales como mercadillos, internet, compras directas al productor, etc. que han supuesto un 22% del total de ventas en nuestra comunidad.

Considerando el precio por canal de distribución, vemos que los establecimientos más económicos fueron los supermercados y las tiendas de discount, que registraron un precio similar, presentando una rebaja en su cotización de un 0,09€/kg respecto a las tiendas tradicionales, que fueron durante junio los establecimientos con un precio mayor.

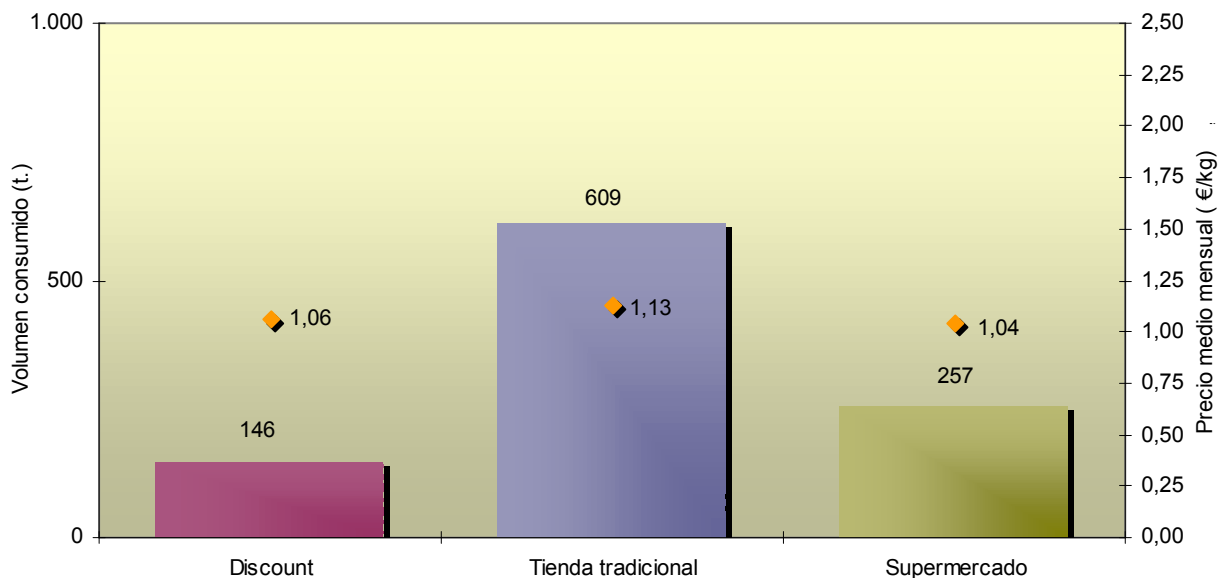
**Tabla 4** Precios medios mensuales al consumo de la berenjena en Andalucía y España para los formatos granel y envasado durante el mes de junio<sup>1</sup>.

Precio medio mensual al consumo de la berenjena (€/kg)		
	Andalucía	España
<b>Granel</b>	1,14	1,18
<b>Envasado</b>	-	1,48

**Gráfico 19** Comparativa del precio medio mensual al consumo y volumen consumido mensual de la berenjena en formatos granel y envasado<sup>2</sup>.



**Gráfico 20** Comparativa del precio medio mensual al consumo y volumen consumido mensual de la berenjena en los distintos canales de distribución<sup>3</sup>.

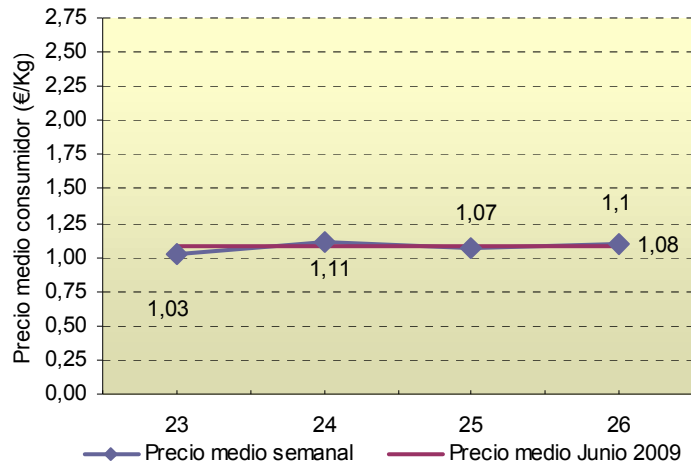


<sup>3</sup> Los datos del precio medio mensual al consumo y volumen consumido mensual de berenjena en el hipermercado no se presentan al no alcanzar la mínima representatividad estadística.

## I.5. CALABACÍN

### I.5.1 Evolución semanal y mensual de los precios al consumo del calabacín

**Gráfico 21** Evolución semanal de los precios al consumo del calabacín.

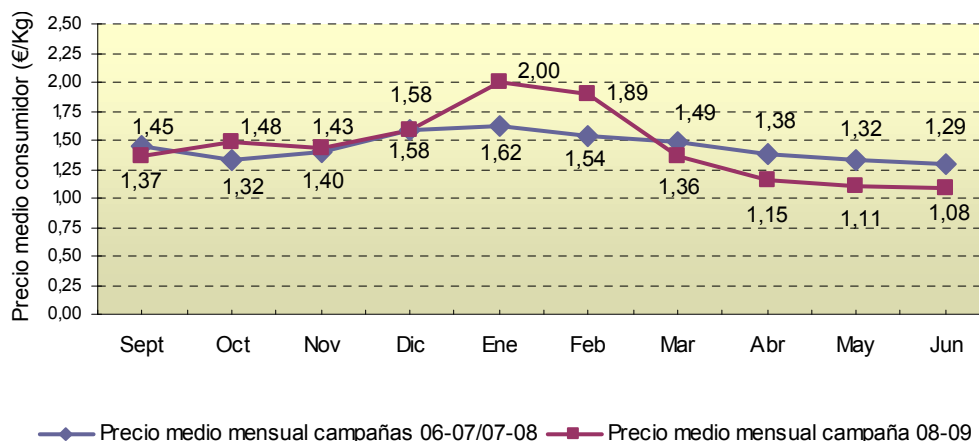


El ascenso continuado en la cotización semanal del calabacín fue el dato más destacable de la evolución del precio al consumidor durante el mes de junio. Este incremento de valor supuso un encarecimiento de esta hortaliza de un 6%. No obstante, a pesar del aumento de precio semanal registrado, continúa la caída de precios medios mensuales iniciada a comienzos del año.

En este sentido, debe reseñarse que la caída de la cotización registrada desde el inicio del presente año ha sido de un 46% y, aunque desde marzo la evolución mensual del precio de calabacín sigue una curva similar a la media de las dos campañas precedentes, el precio se mantiene en valores inferiores a los registrados para las campañas 06/07-07/08. En concreto, durante junio esta diferencia se cuantificó en 0,21€/kg.

Debe destacarse que el precio medio para la actual campaña ha coincidido con el precio medio de las dos campañas precedentes, situándose en 1,4€/kg para las referidas tres campañas.

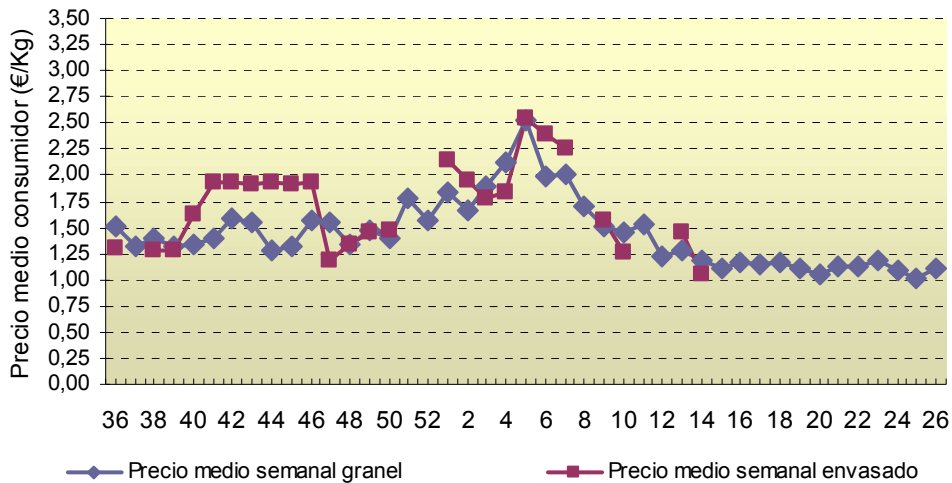
**Gráfico 22** Evolución mensual de los precios al consumo del calabacín.



El calabacín alcanzó su máximo de cotización para ambas presentaciones durante la semana 5 en la que registraron precios de 2,54€/kg, lo que supuso en torno a un 40% más que al inicio de su campaña, iniciando posteriormente un descenso continuado hasta niveles un 26% inferiores que al comienzo de su campaña para la presentación a granel.

El precio medio de campaña para la presentación a granel ha sido de 1,38€/kg, lo que supone una rebaja de un 18% de su cotización con respecto al precio medio de campaña registrado para la presentación envasada, que ha sido de 1,69€/kg.

**Gráfico 23** Evolución del Precio medio semanal al consumo del calabacín desde el inicio de la campaña 2008/09.



### I.5.2 Comparativa precio medio mensual al consumo del calabacín por formato de venta y canal de distribución

El precio al consumo del calabacín para el consumidor andaluz ha sido un 4% superior que el precio registrado en España para la presentación a granel, siendo también dicho formato el más apreciado por los consumidores, pues el 94% de las ventas se realizaron en ese tipo de presentación.

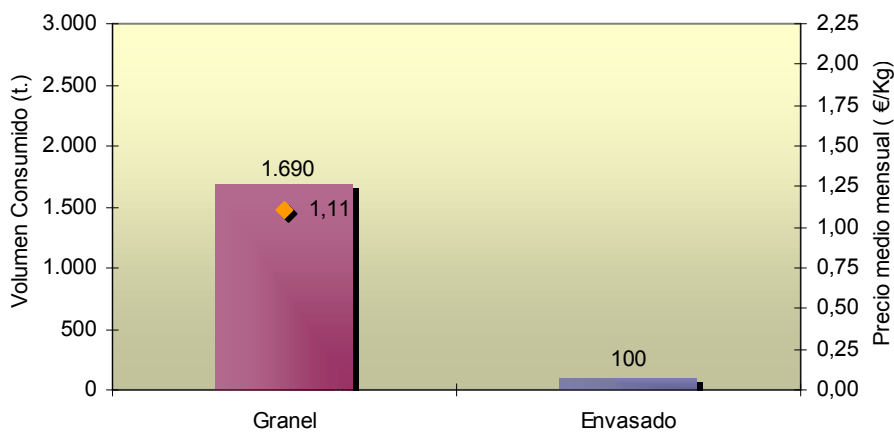
La tienda tradicional fue el establecimiento que mayor volumen de ventas canalizó durante junio, con el 40% del total. Sin embargo, el consumidor que escogió este establecimiento sufrió una pérdida en su poder adquisitivo del 8% con respecto al consumidor que efectuó sus compras en las tiendas de discount, que fueron los establecimientos que menores precios presentaron durante junio, distribuyendo el 10% de las ventas totales. En cuanto a los supermercados su precio ha sido un 9% superior que el establecimiento más económico, distribuyendo un 26% del total del calabacín de nuestra comunidad. Para finalizar hay que mencionar que las ventas a través de otros canales como mercadillos, internet, compras directas al productor, etc. han supuesto un 24% del total de transacciones realizadas en nuestra comunidad.



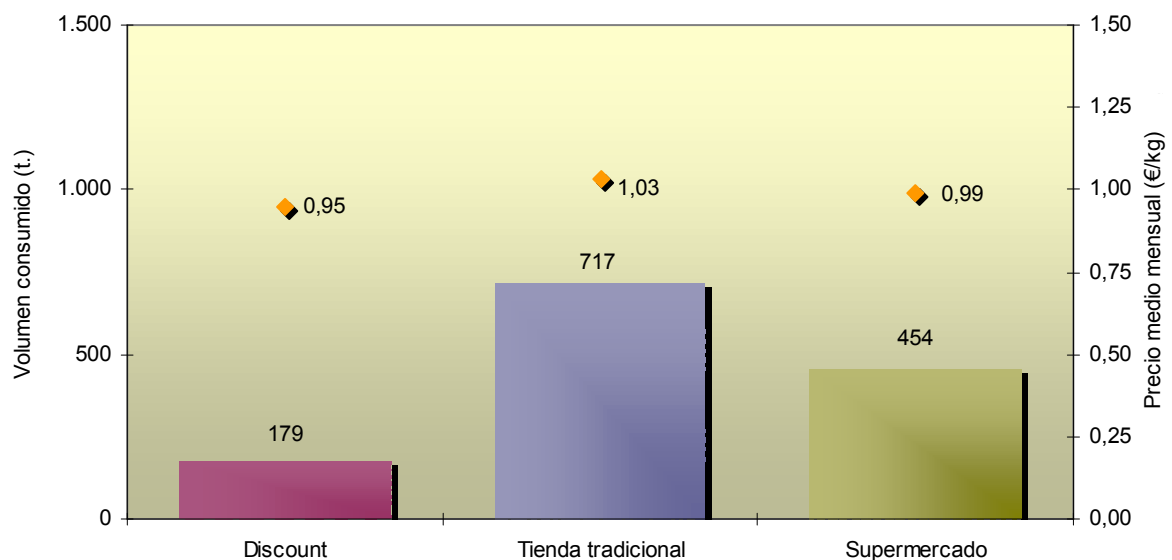
**Tabla 5** Precios medios mensuales al consumo del calabacín en Andalucía y España para los formatos granel y envasado durante el mes de junio<sup>4</sup>.

Precio medio mensual al consumo del calabacín (€/kg)		
	Andalucía	España
<b>Granel</b>	1,11	1,07
<b>Envasado</b>	-	1,17

**Gráfico 24** Comparativa del precio medio mensual al consumo y volumen consumido mensual del calabacín en formatos granel y envasado<sup>5</sup>.



**Gráfico 25** Comparativa del precio medio mensual al consumo y volumen consumido mensual del calabacín en los distintos canales de distribución.

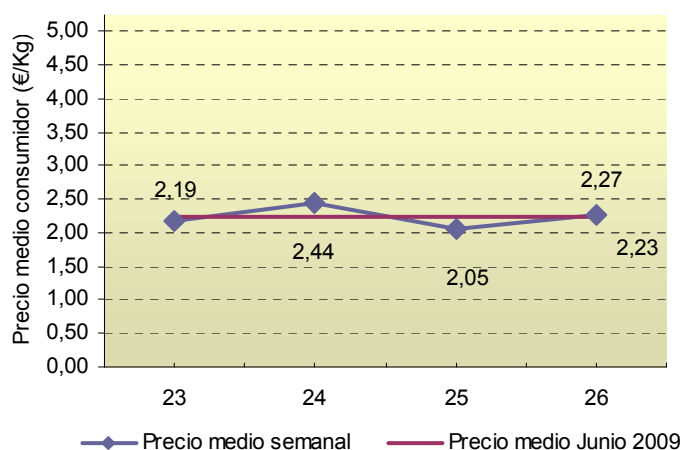


<sup>5</sup> El dato del Precio medio mensual al consumo de calabacín en formato de presentación envasado para Andalucía no se presenta al no alcanzar la representatividad estadística mínima requerida.

## I.6. JUDÍA VERDE

### I.6.1 Evolución semanal y mensual de los precios al consumo de la judía verde

**Gráfico 26** Evolución semanal de los precios al consumo de la judía verde

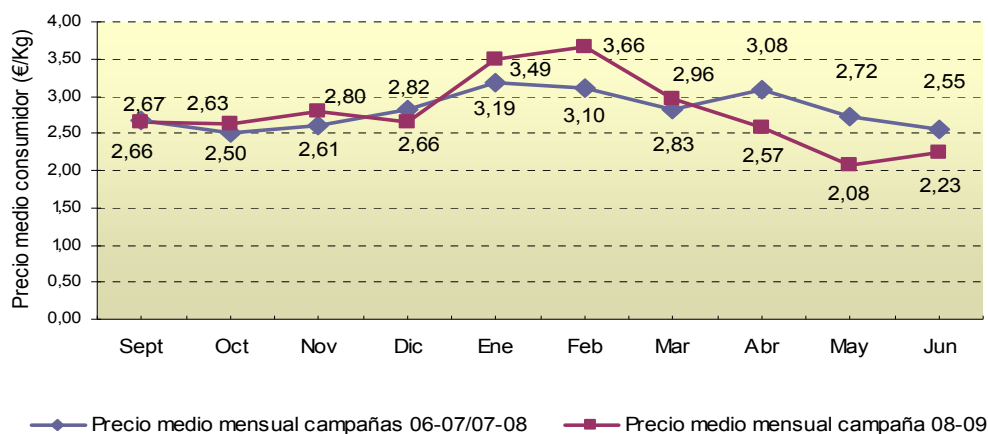


La judía verde registró durante el mes de junio una tendencia en zig-zag con importantes fluctuaciones alrededor del valor medio del mes. La mayor variación con respecto a dicho valor medio se produjo durante la semana 24 en la que la diferencia fue de 0,21€/kg. En relación al mes de mayo, el precio medio mensual de junio ha experimentado una recuperación de un 7%.

En junio se invirtió la tendencia decreciente registrada en el precio medio mensual de la judía, experimentando una recuperación de dicha cotización. No obstante, por tercer mes consecutivo sigue registrando cotizaciones inferiores al dato medio de las campañas 06/07-07/08, situándose en junio un 13% por debajo del referido valor medio.

Se ha registrado un descenso apreciable de la cotización mensual de esta hortaliza la presente campaña en relación a las dos campañas precedentes. En este sentido debe mencionarse que para la campaña 08/09 se ha registrado un precio medio de 2,65€/kg, lo que supone una reducción de 0,11€/kg con respecto a la media de las dos campañas precedentes.

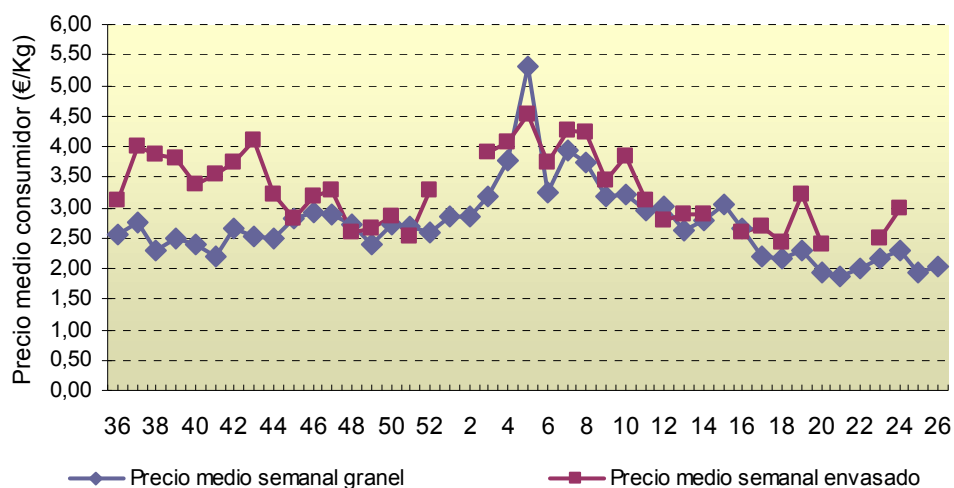
**Gráfico 27** Evolución mensual de los precios al consumo de la judía verde



El precio medio semanal de la judía verde ha presentado dos tendencias evolutivas claras durante la presente campaña. Durante el primer período la característica principal fue el ascenso constante de su cotización hasta registrar su máximo la semana 5 con 5,30€/kg en la presentación a granel, para luego iniciar un descenso continuado de su cotización hasta situarlo durante la última semana de junio en valores un 20% inferiores a los de inicio de campaña.

La presentación a granel ha sido un 20% más económica que la presentación envasada, para la judía verde y la campaña 08/09. En ese sentido debe señalarse que el precio medio de campaña para el formato envasado ha sido de 3,22€/kg, mientras que para la presentación a granel ha sido de 2,57€/kg.

**Gráfico 28** Evolución del Precio medio semanal al consumo de la judía verde desde el inicio de la campaña 2008/09.



### I.6.2 Comparativa precio medio mensual al consumo de la judía verde por formato de venta y canal de distribución

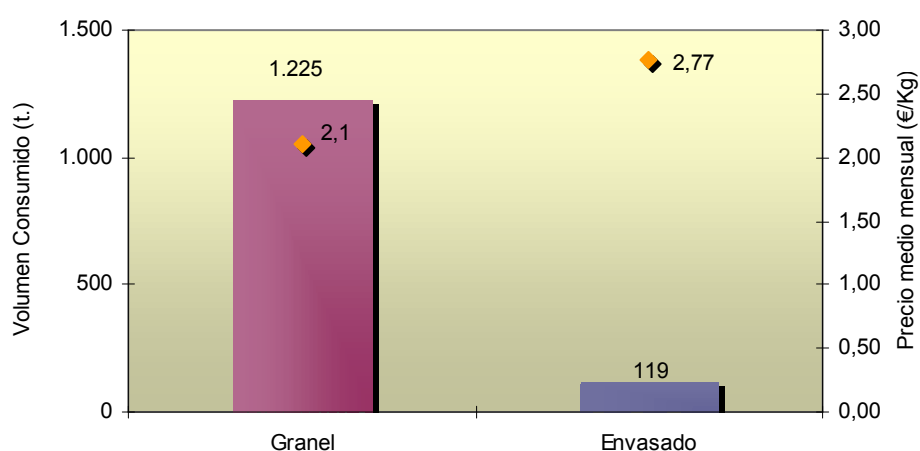
Durante junio se produjo una situación destacable. El precio de la judía en Andalucía ha sido menor en el formato a granel que para España, sin embargo, cuando se establece la misma comparación para la presentación envasada, el territorio nacional es el que se posiciona como más económico. Es ese sentido, el comprador andaluz adquirió sus judías verdes a granel 0,12€/kg por debajo del precio nacional, pero en formato envasado 0,35€/kg por encima del mercado español. El mayor precio de la judía envasada ha motivado que las preferencias de los consumidores se inclinaran hacia la presentación a granel, un 24% más económica. En concreto, el 91% de los andaluces que adquirieron judías verdes en junio lo hicieron a granel.

Por establecimientos, la tienda tradicional aglutinó un 42% de las compras, lo que la confirma como la de mayor importancia en ventas durante junio, siendo también los establecimientos más económicos, mientras que los supermercados alcanzaron la cifra del 12% de ventas con un precio un 9% superior al de los establecimientos más económicos. Para finalizar hay que mencionar que las ventas a través de otros canales como mercadillos, internet, compras directas al productor, etc. han supuesto un 46% del total de transacciones realizadas en nuestra comunidad.

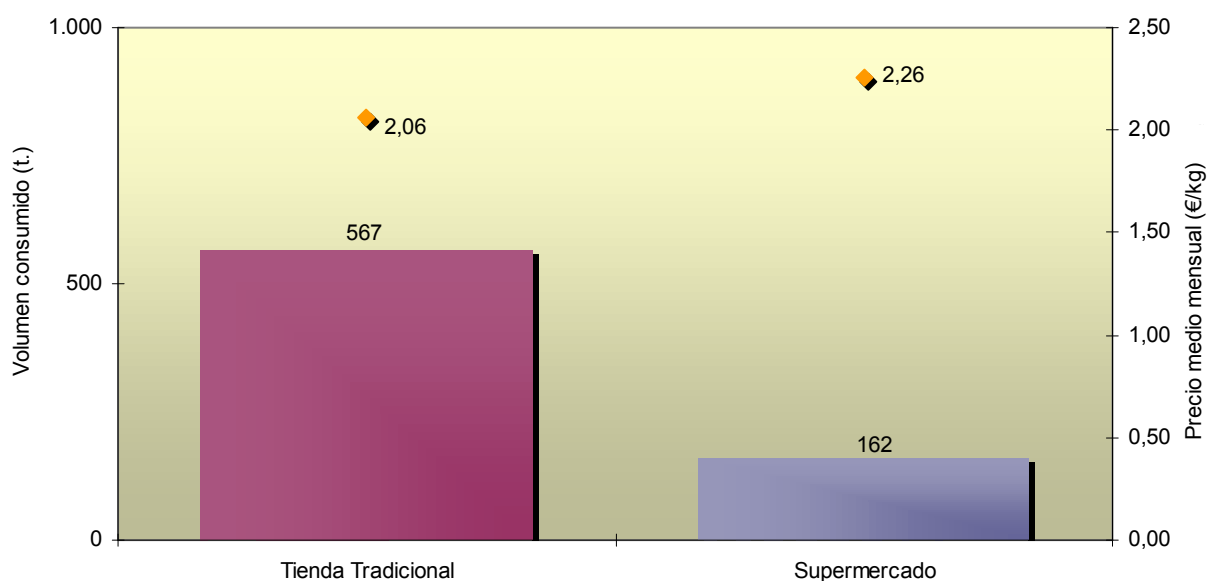
**Tabla 6** Precios medios mensuales al consumo de la judía verde en Andalucía y España para los formatos granel y envasado durante el mes de junio.

Precio medio mensual al consumo de la judía verde (€/kg)		
	Andalucía	España
<b>Granel</b>	2,1	2,22
<b>Envasado</b>	2,77	2,42

**Gráfico 29** Comparativa del precio medio mensual al consumo y volumen consumido mensual de la judía verde en formatos granel y envasado.



**Gráfico 30** Comparativa del precio medio mensual al consumo y volumen consumido mensual de la judía verde en los distintos canales de distribución<sup>6</sup>.

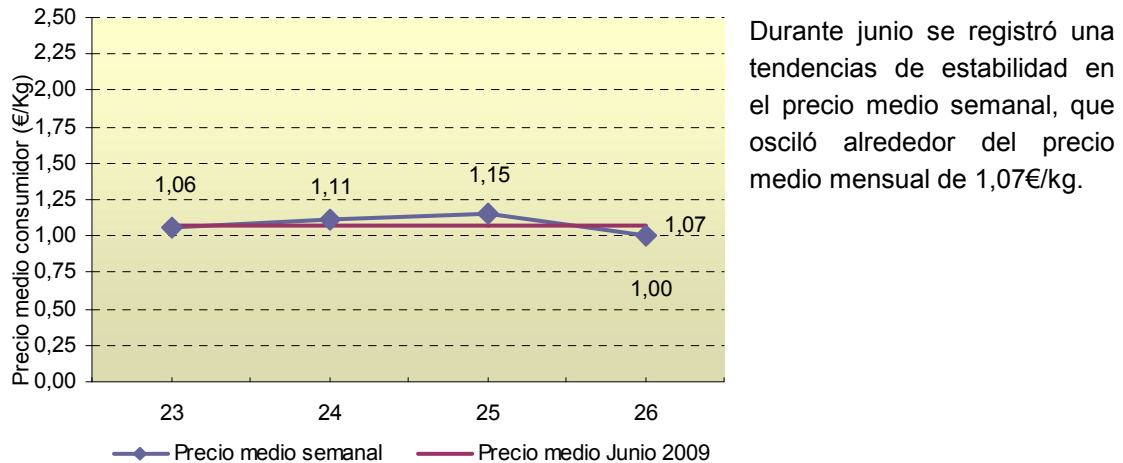


<sup>6</sup> Los datos del precio medio mensual al consumo y volumen consumido mensual de judía verde en el hipermercado y las tiendas de discount no se presentan al no alcanzar la representatividad estadística requerida.

## I.7. MELÓN

### I.7.1 Evolución semanal y mensual de los precios al consumo del melón

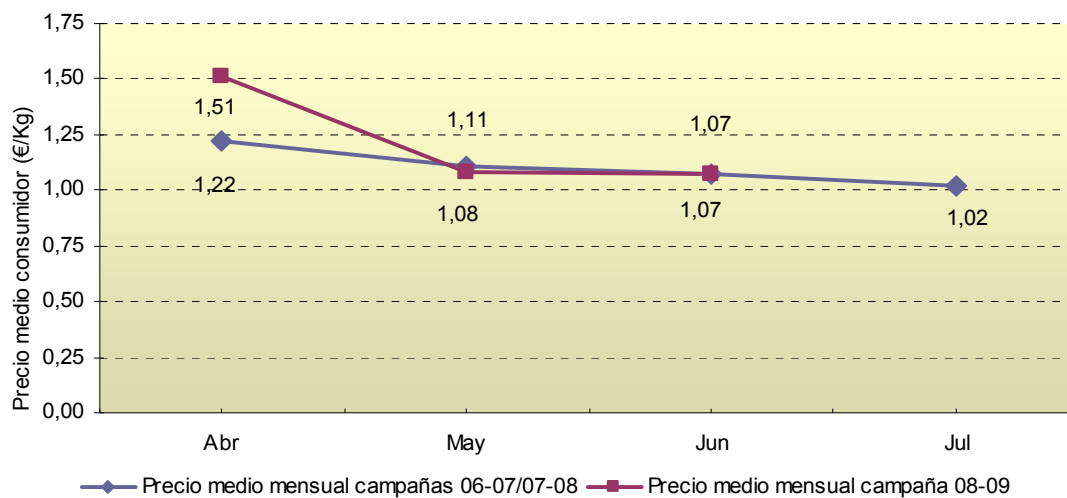
**Gráfico 31** Evolución semanal de los precios al consumo del melón



En relación con el mes de mayo, no ha existido una variación apreciable en el precio medio mensual, por lo que puede hablarse de un periodo de cierta estabilidad en su cotización. Comparando la evolución del precio medio mensual de la presente campaña con la registrada por la media de las dos precedentes, se observa que no solo sigue la actual la misma tendencia, sino que las cotizaciones son muy similares, llegando incluso a registrar exactamente el mismo valor en junio.

La presente campaña, con un precio medio de 0,85€/kg, ha registrado una descenso de la cotización media del melón de 0,03€/kg en relación a la media de las dos campañas precedentes.

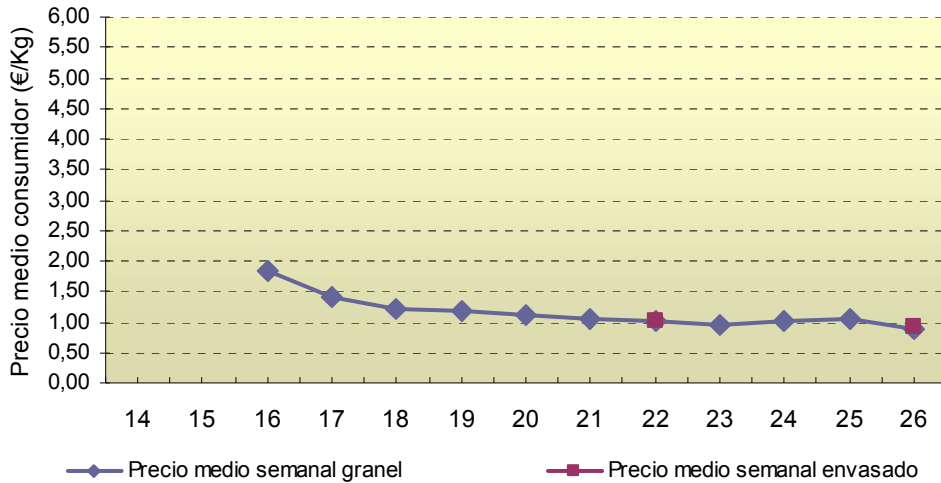
**Gráfico 32** Evolución mensual de los precios al consumo del melón



La característica principal de la tendencia mostrada por el precio semanal del melón ha sido el descenso continuado de su cotización a granel, con una caída para junio cifrada en 0,94€/kg en relación al inicio de campaña.

El precio medio de campaña del melón ha sido igual para las dos presentaciones consideradas, registrando una cotización de 0,85€/kg en ambos casos.

**Gráfico 33** Evolución del Precio medio semanal al consumo del melón desde el inicio de la campaña 2008/09.



### I.7.2 Comparativa precio medio mensual al consumo del melón por formato de venta y canal de distribución

Andalucía ha registrado en junio precios tanto para el formato a granel como el envasado menores que los registrados a nivel nacional. La mayor diferencia se registra en la presentación envasada en la que nuestra comunidad es 0,18€/kg más económica que el mercado nacional. Debemos destacar que el 96% de los consumidores andaluces prefirieron los melones a granel frente a un 4% que eligieron los formatos envasados.

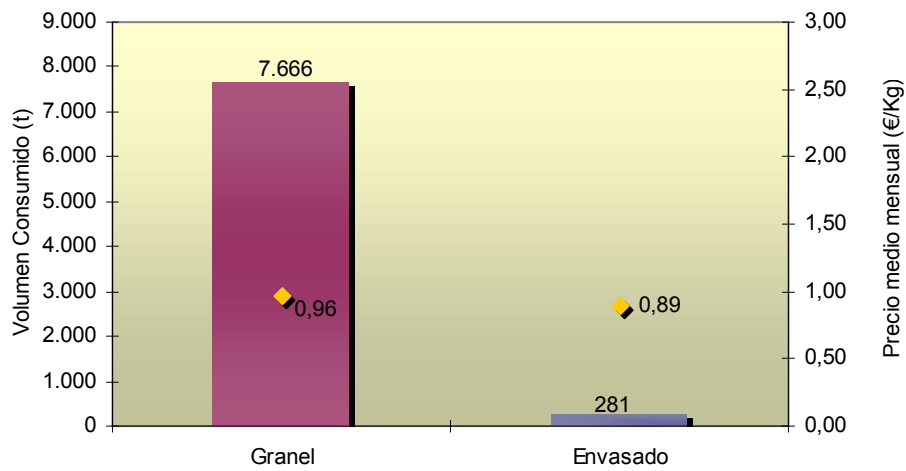
En cuanto al establecimiento, la tienda tradicional repite como la predilecta, canalizando durante junio 37% del total de ventas, seguidas por los supermercados con un 28%. En cuanto a los hipermercados y las tiendas de discount, sus ventas fueron del 7% y del 6%, respectivamente. Por último, se debe mencionar la existencia de un 22% de ventas que se han realizado a través de otros canales como mercadillos, internet, compras directas al productor, etc.

Ha pesar del bajo volumen de ventas distribuidos por las tiendas de discount, durante junio estos fueron los establecimientos más económicos. Se comprueba que frente a las tiendas tradicionales y los supermercados, los establecimientos de descuento rebajaron su cotización en casi 0,23€/kg y al precio de los hipermercados en 0,19€/kg.

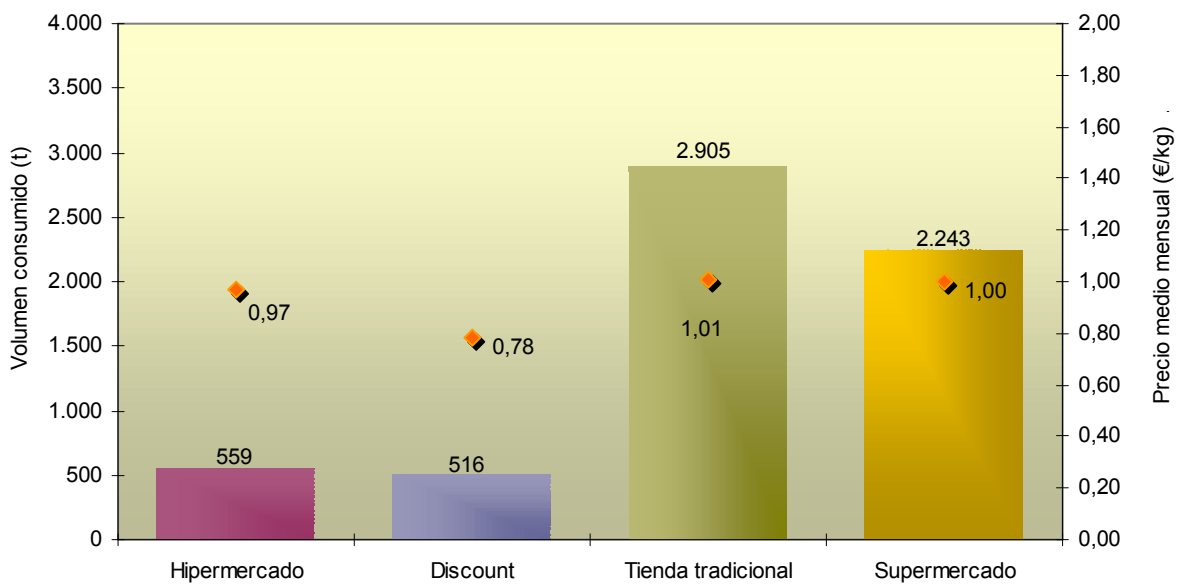
**Tabla 7** Precios medios mensuales al consumo del melón en Andalucía y España para los formatos granel y envasado durante el mes de junio.

Precio medio mensual al consumo del melón (€/kg)		
	Andalucía	España
<b>Granel</b>	0,96	1,09
<b>Envasado</b>	0,89	1,07

**Gráfico 34** Comparativa del precio medio mensual al consumo y volumen consumido mensual del melón en formatos granel y envasado.



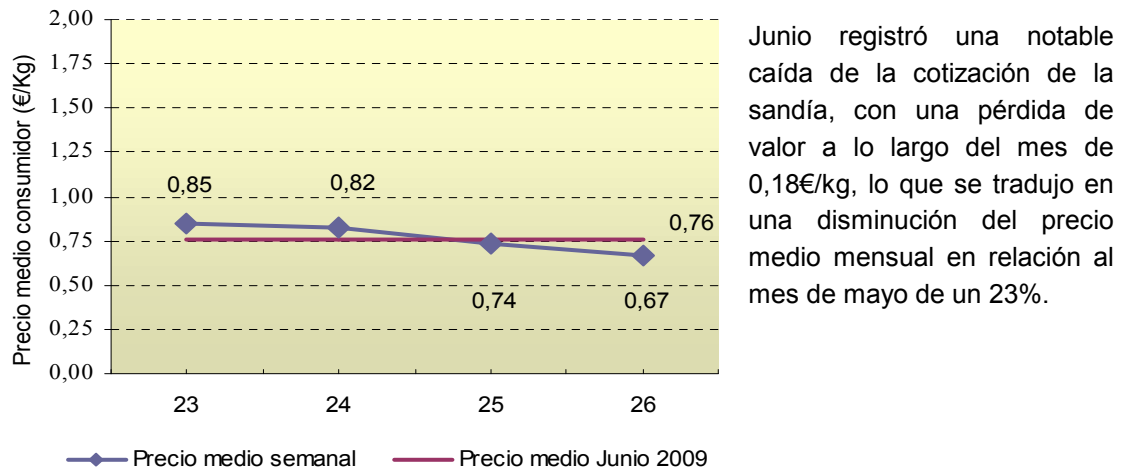
**Gráfico 35** Comparativa del precio medio mensual al consumo y volumen consumido mensual del melón en los distintos canales de distribución.



## I.8. SANDÍA

### I.8.1 Evolución semanal y mensual de los precios al consumo de la sandía

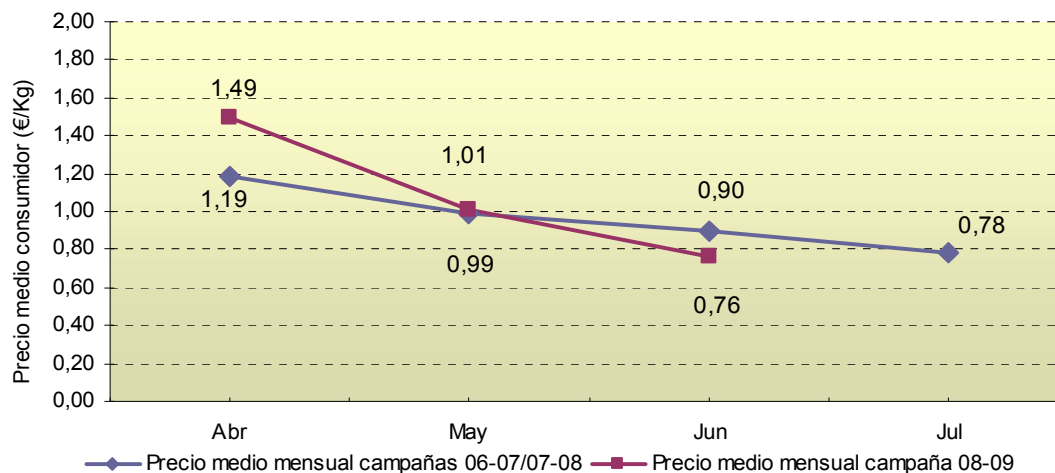
**Gráfico 36** Evolución semanal de los precios al consumo de la sandía



Esta importante depreciación sufrida, provocó que el precio medio mensual registrara valores notablemente inferiores al dato medio mensual de las dos campañas precedentes, llegando en junio a situarse un 16% por debajo del valor medio de los años 06/07-07/08.

La sandía ha sufrido una significativa rebaja de su cotización media durante la actual campaña, registrando un precio medio de 0,73€/kg, lo que ha supuesto 0,06€/kg menos que la media de las dos campañas precedentes.

**Gráfico 37** Evolución mensual de los precios al consumo de la sandía

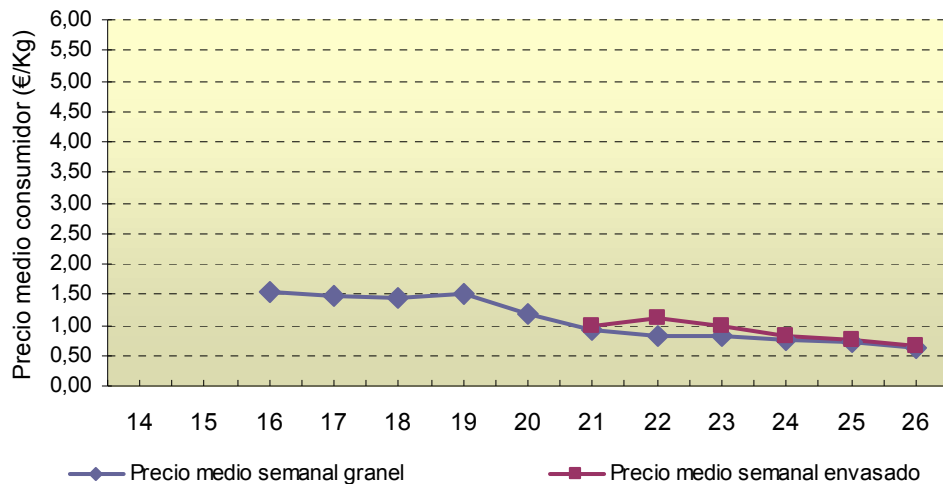


El descenso continuado de la cotización de la sandía para los dos tipos de presentaciones considerados es el dato a destacar de la tendencia del precio medio mensual de dicha fruta para la actual campaña. Esta depreciación continuada ha provocado que a finales del mes de junio su valor fuese un 60% menos, para la presentación a granel, del que poseía al inicio de la campaña.



La sandía a granel ha registrado un precio medio de campaña un 5% inferior a la presentación envasada. En ese sentido merece hay que mencionar que la sandía a granel se ha cotizado a 0,73€/kg mientras que la envasada ha subido algo más hasta los 0,77€/kg.

**Gráfico 38** Evolución del Precio medio semanal al consumo del melón desde el inicio de la campaña 2008/09.



### 1.8.2 Comparativa precio medio mensual al consumo de la sandía por formato de venta y canal de distribución

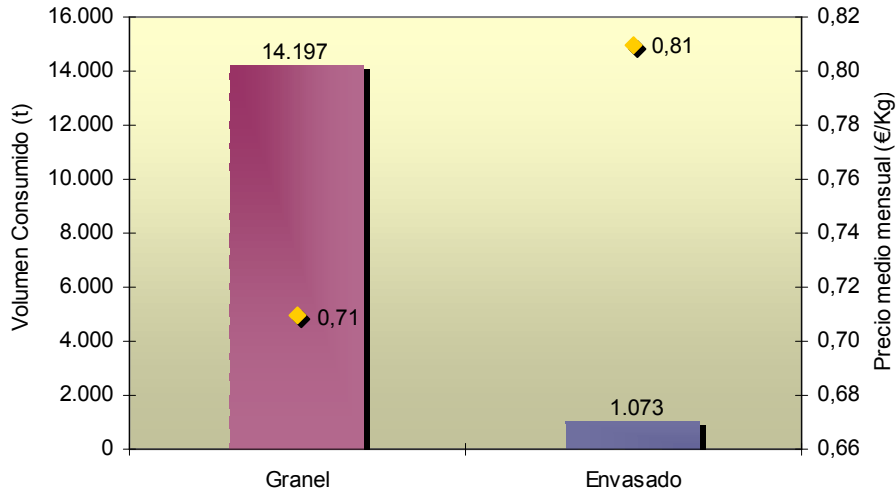
El precio de la sandía durante junio fue ligeramente superior en España para ambos tipos de formatos que en nuestra comunidad, con una diferencia máxima de 0,05€/kg para la presentación a granel. Por nivel de ventas, repite el granel como el envase predilecto de los andaluces, aglutinando el 93% de las ventas totales.

Por establecimiento de compra, las tiendas tradicionales concentraron el mayor volumen de ventas, con un 41% del total, sin embargo, junto con los supermercados, que canalizan el 36%, son los establecimientos más caros, ambos con un precio de 0,73€/kg. Los establecimientos más baratos fueron los hipermercados aunque solo representaron el 6% del total de ventas. Las tiendas de discount ocupan un lugar intermedio en cuanto a precio, pues son 0,15€/kg más caras que los hipermercados, distribuyendo únicamente el 3% del total. Merece la pena destacar que existe un 14% de ventas que se han realizado a través de otros canales como mercadillos, internet, compras directas al productor, etc.

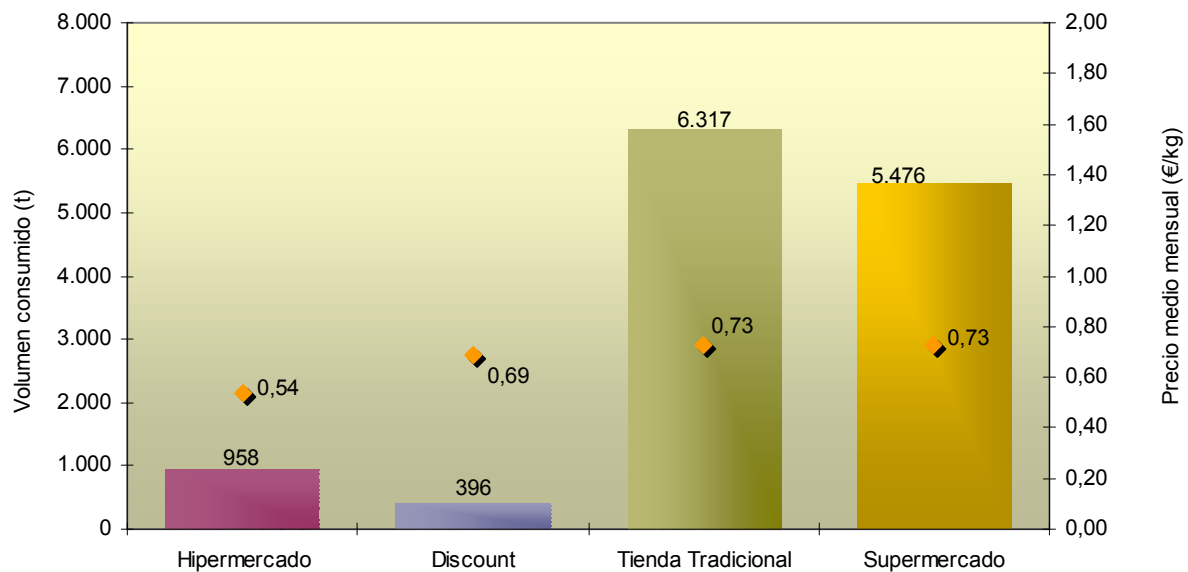
**Tabla 8** Precios medios mensuales al consumo de la sandía en Andalucía y España para los formatos granel y envasado durante el mes de junio.

Precio medio mensual al consumo de la sandía (€/kg)		
	Andalucía	España
<b>Granel</b>	0,71	0,76
<b>Envasado</b>	0,81	0,85

**Gráfico 39** Comparativa del precio medio mensual al consumo y volumen consumido mensual de la sandía en formatos granel y envasado.



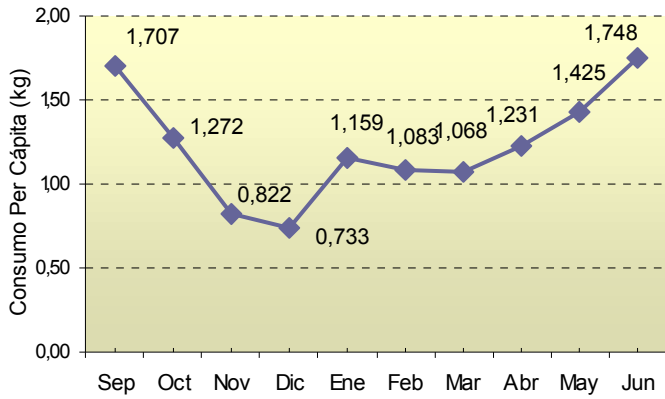
**Gráfico 40** Comparativa del precio medio mensual al consumo y volumen consumido mensual de la sandía en los distintos canales de distribución.



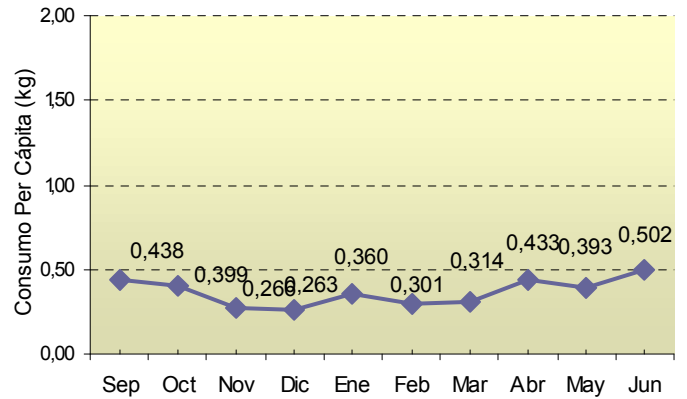
## II. Análisis del consumo en Andalucía

### II.1. Evolución mensual del consumo per cápita en Andalucía.

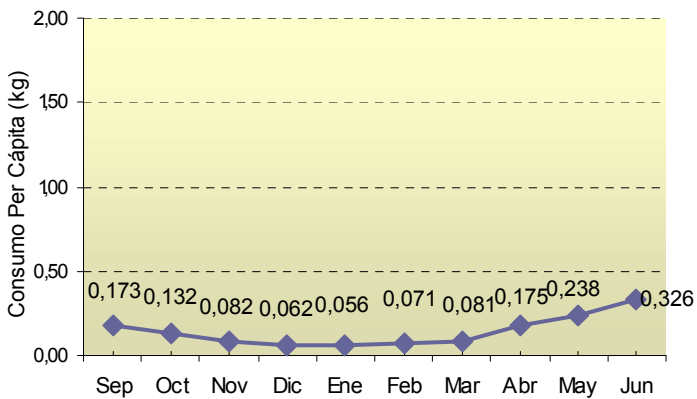
**Tomate**



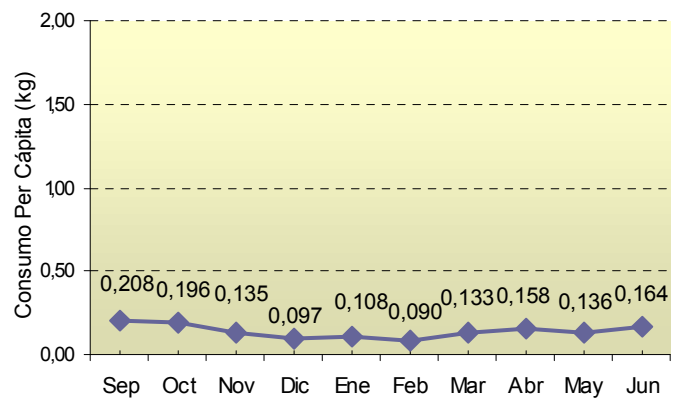
**Pimiento**



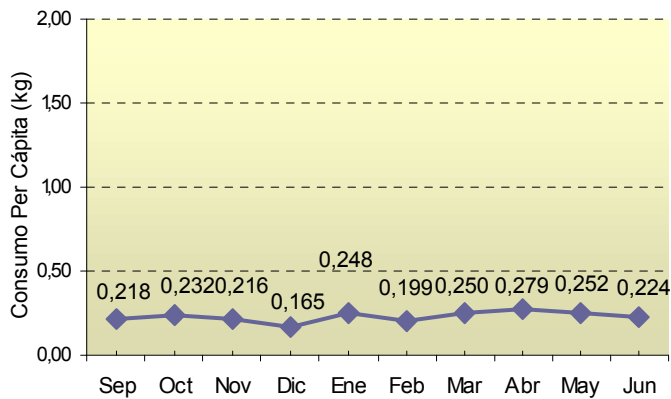
**Pepino**



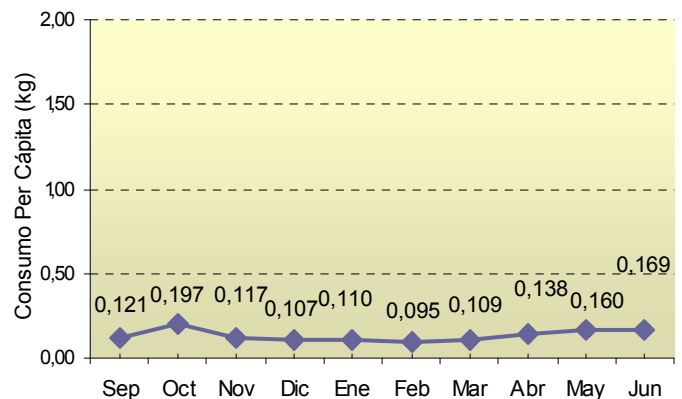
**Berenjena**



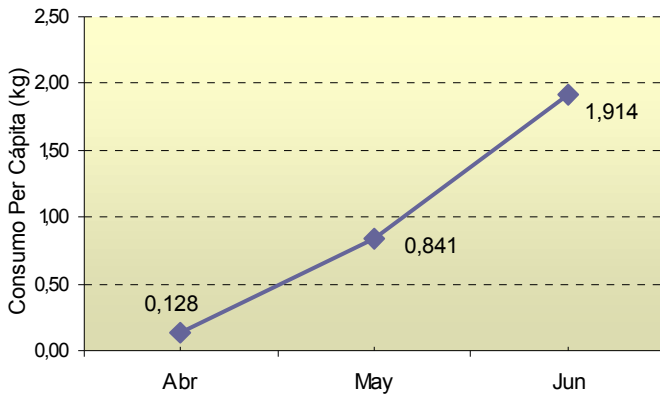
**Calabacín**



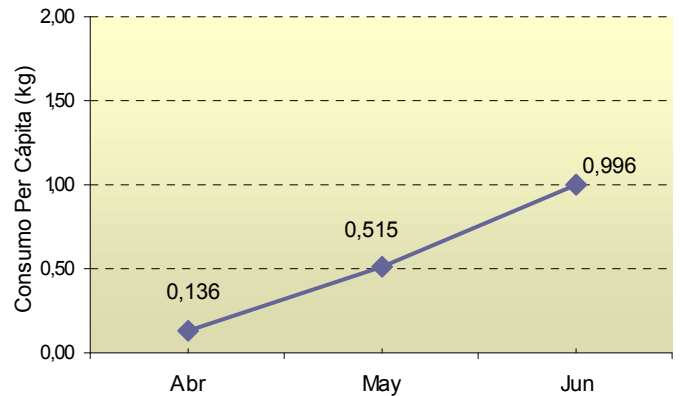
**Judía Verde**



**Sandía**



**Melón**



**Tabla 9** Ranking por producto del consumo total per cápita mensual en Andalucía durante el mes de junio.

	Producto	Consumo (Kg/per cápita)
1º	Sandía	1,914
2º	Tomate	1,748
3º	Melón	0,996
4º	Pimiento	0,502
5º	Pepino	0,326
6º	Calabacín	0,224
7º	Judía Verde	0,169
8º	Berenjena	0,164

Con la única excepción del calabacín, en todos los productos considerados aumentó el consumo mensual por habitante. Merece la pena destacar el fuerte incremento de consumo registrado en la sandía, ya que durante junio cada andaluz compró 1,073kg más de esta fruta que durante el mes de mayo.

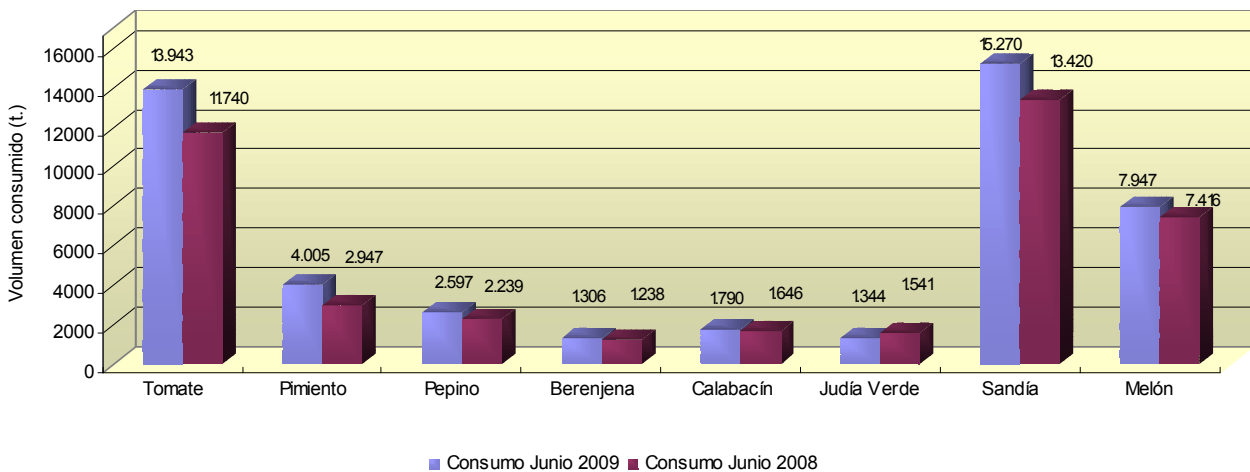
Relacionando el consumo mensual de junio de la presente campaña con el mismo período de la campaña pasada, se observa que con la excepción de la judía verde, en todos los productos aumentó dicho consumo, destacando la fuerte subida registrada por el pimiento con un incremento del 36% respecto al mismo período del año anterior. Como dato destacable citar la disminución de consumo sufrida por la judía verde, con un 13% menos que en junio del año 2008. Si expresamos los datos como consumos acumulados de campaña, se observa que únicamente en el calabacín y en la sandía se mantienen niveles de consumos acumulados superiores al dato registrado para el mismo período de la campaña 2007/08. El resto de productos acumulan consumos menores que la campaña precedente, destacando la importante caída sufrida por la berenjena, pues la disminución de su consumo acumulado hasta junio se cifró en un 18%.

## II.2. Análisis del consumo acumulado en la presente campaña y durante el mes de junio

**Tabla 10** Consumo de los principales productos hortícolas en Andalucía en el mes de junio de 2009 y 2008.

	Tomate	Pimiento	Pepino	Berenjena	Calabacín	Judía Verde	Sandía	Melón
<b>Consumo Junio 2009 (toneladas)</b>	13.943	4.005	2.597	1.306	1.790	1.344	15.270	7.947
<b>Consumo Junio 2008 (toneladas)</b>	11.740	2.947	2.239	1.238	1.646	1.541	13.420	7.416
<b>% variación Consumo 2009 respecto al Consumo 2008</b>	▲19%	▲36%	▲16%	▲5%	▲9%	▼13%	▲12%	▲7%
<b>Acumulado Campaña 2008/09</b>	97.696	29.263	11.137	11.354	18.211	10.546	23.001	13.137
<b>Acumulado Campaña 2007/08</b>	99.967	31.661	11.219	13.799	17.607	11.265	21.993	13.711
<b>% variación Consumo Acumulado 2009 respecto al Consumo Acumulado 2008</b>	▼2%	▼8%	=	▼18%	▲3%	▼6%	▲4%	▼4%

**Gráfico 41** Comparativa del volumen consumido de los principales productos hortícolas en Andalucía en el mes de junio de 2009 y 2008.



**Gráfico 42** Comparativa del volumen consumido acumulado de los principales productos hortícolas en Andalucía hasta el mes de junio de 2008 y 2007

