

Boletín Mensual de Precios al Consumo de Cítricos en Andalucía: DICIEMBRE de 2009

Notas metodológicas	1
I. Análisis de los precios al consumo de los principales productos cítricos	2
II. Análisis del consumo en Andalucía	12

Notas metodológicas

Los precios medios al consumo presentados en este boletín, son extraídos de las consultas realizadas al Observatorio de Precios y Mercados de la página web de la Consejería de Agricultura y Pesca de la Junta de Andalucía. El precio medio al consumo se define como el precio final del producto, en un establecimiento determinado, e incluye el IVA (4%).

Esta información se obtiene a partir de un universo muestral de 1.494 hogares andaluces que declaran lo que consumen diariamente.

El importe final del producto dependerá de su recorrido en la cadena de distribución, del tipo de establecimiento en cuestión y del formato de venta que presenta. Los precios reflejados en el presente documento están expresados en valores corrientes, siendo la unidad utilizada el euro por kilo.

Las dos variables que definen el precio al consumo son:

1. El formato de presentación. Distinguiéndose el producto a granel y envasado.
2. El establecimiento de venta. Diferenciándose dentro del canal de distribución tradicional, la tienda tradicional (fruterías, verdulerías, tiendas de alimentación y mercados de abastos); y dentro del canal moderno, los supermercados, hipermercados y supermercados de descuento. Además se diferencia un quinto tipo de establecimiento, otros canales, que engloba mercadillos, ventas a domicilio y ventas telemáticas.

En ambos casos, el precio se obtiene a partir del cálculo de la media ponderada de las partidas consumidas, es decir, utilizando una ponderación semanal del volumen.

Este boletín presenta dos bloques de análisis:

I. Análisis de los precios al consumo de los principales productos cítricos en Andalucía, con el siguiente desglose por producto:

- Evolución semanal de los precios al consumo. Se analiza la variación semanal de las cotizaciones a lo largo del mes y se comparan, a su vez, con el precio medio mensual.

- Evolución mensual de los precios al consumo a lo largo de la campaña. Se analiza la marcha de las cotizaciones durante la campaña vigente y se compara con las campañas precedentes.
- Comparativa del precio medio mensual al consumo en formatos granel y envasado. Se representan los precios medios y volúmenes consumidos del producto en ambos formatos durante el mes.
- Comparativa del precio medio mensual al consumo en los distintos canales de comercialización. Se representan los precios medios y volúmenes consumidos del producto en hipermercados, supermercados, supermercados de descuento, tiendas tradicionales y otros canales a lo largo del mes.

II. Análisis del consumo en Andalucía con el siguiente desglose:

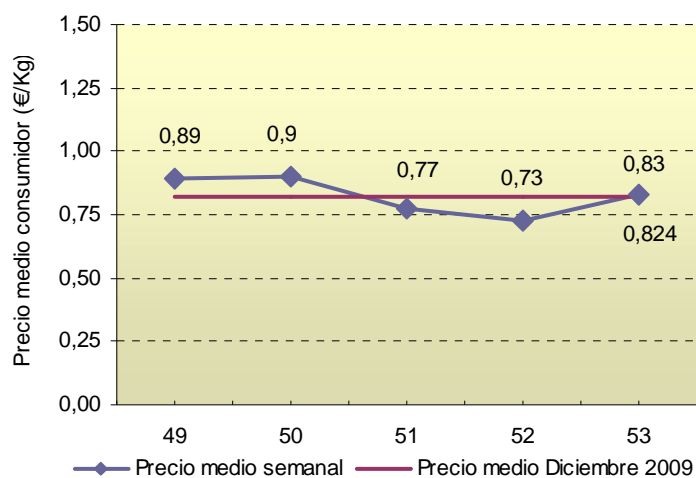
- Análisis del consumo per cápita mensual en Andalucía. Se analiza la evolución mensual de los consumos por producto.
- Análisis del consumo en la presente campaña y durante el mes en curso. Se comparan para el mismo periodo los datos de consumo y consumo acumulado en la campaña actual con los registrados en la pasada campaña.

I. Análisis de los precios al consumo de los principales productos cítricos

I.1. NARANJA

I.1.1 Evolución semanal y mensual de los precios al consumo de naranja

Gráfico 1 Evolución semanal de los precios al consumo de la naranja en Andalucía.

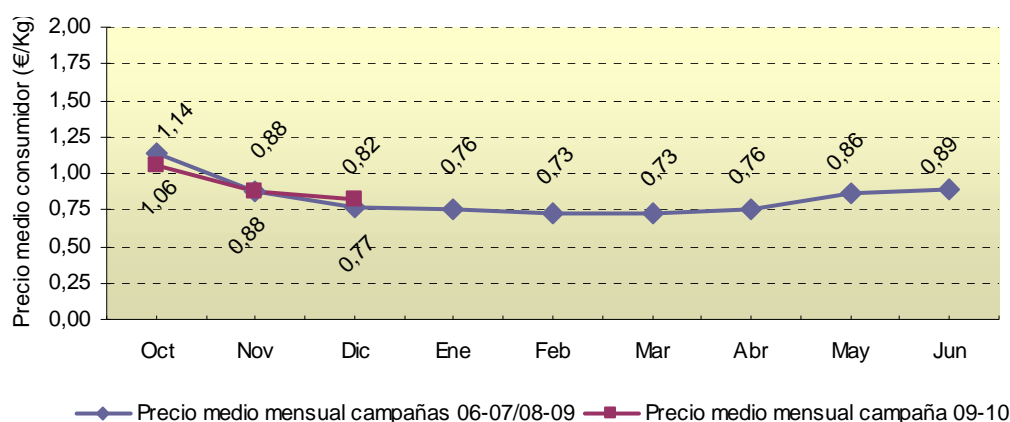


Para el mes de diciembre se observa una clara tendencia sigmoidea en la evolución del precio medio semanal en torno al valor medio. En primer lugar se produce un importante descenso acumulado durante las 4 primeras semanas del 19% para recuperar un 14% su cotización durante la última semana del mes. En cuanto a la cotización media mensual, durante diciembre se ha producido una bajada del 8% en relación a la registrada durante el mes de noviembre.

Este descenso de la cotización se ha debido a la oferta cada vez mayor de naranjas a los mercados. En cuanto al aumento tan importante registrado la última semana del año, ha estado motivado por el temporal de lluvias registrado durante esa semana y que provocó cuantiosas pérdidas y la imposibilidad de salir al campo a recolectar la fruta, subiendo el precio por tanto al disminuir sustancialmente la oferta en origen.

La evolución del precio medio mensual a lo largo del período transcurrido desde el comienzo de la actual campaña, sigue una tendencia similar a la media de las tres campañas precedentes, no obstante durante el mes de diciembre, la cotización media se sitúa en valores un 6% superiores al valor medio en el mismo mes de las campañas 06-07/07-08/08-09.

Gráfico 2 Evolución mensual de los precios al consumo de la naranja en Andalucía.



I.1.2 Comparativa del precio medio mensual al consumo de naranja por formato de venta y canal de distribución

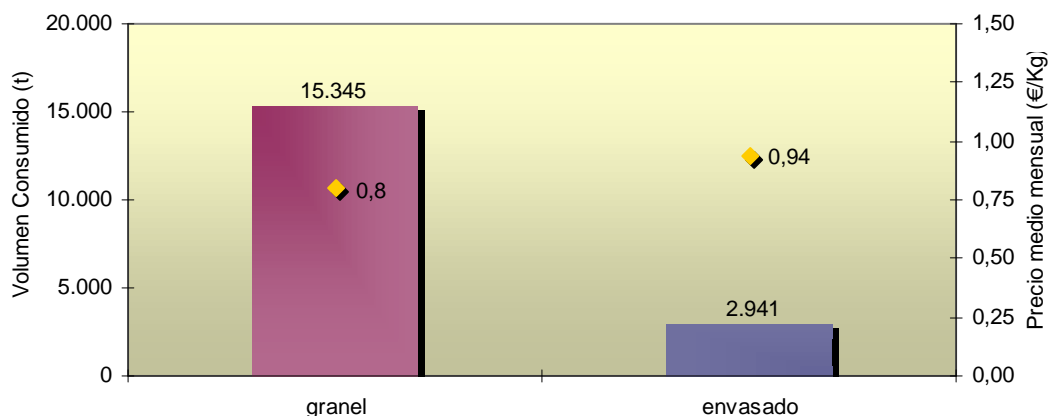
Analizando las diferencias registradas en los diferentes formatos de presentación, tanto a nivel nacional como de nuestra Autonomía, se observa que al consumidor nacional las compras de este cítrico le resultan un 13% más caras para el formato a granel y un 3% para el formato encajado que a uno de nuestra comunidad. Si consideramos las diferencias entre presentaciones, en Andalucía la naranja en formato encajado sale un 15% más cara que en la presentación a granel, mientras que a nivel nacional la diferencia se reduce hasta el 5% a favor del encajado.

Tabla 1 Precios medios mensuales al consumo de naranja en Andalucía y España para los formatos granel y envasado durante el mes de diciembre.

Precio medio mensual al consumo de la naranja (€/kg)		
	Andalucía	España
Granel	0,80	0,92
Envasado	0,94	0,97

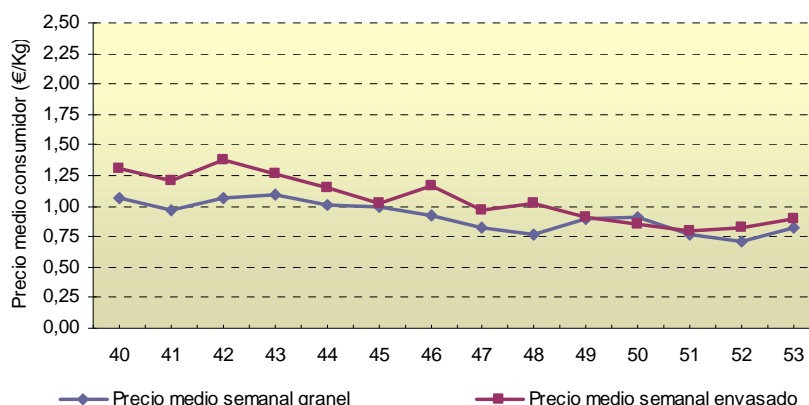
Como ha venido sucediendo desde el inicio de la presente campaña, los consumidores prefieren adquirir sus naranjas a granel en lugar del envase consumidor, así el 84% de las naranjas adquiridas durante diciembre fueron en presentaciones a granel.

Gráfico 3 Comparativa del precio medio mensual al consumo y del volumen de naranja consumido durante el presente mes en formatos granel y envasado en Andalucía.



La evolución semanal del precio durante el primer trimestre de la actual campaña, ha sido de un continuado descenso del mismo tanto para presentaciones envasadas como para los formatos a granel. La tónica general ha sido de un precio mayor en la presentación envasada que a granel, salvo la semana 50 del año en la que esa tendencia se invierte. La diferencia máxima entre la presentación a granel y la envasada se registró durante la semana 42, superando en un 23% el precio del envasado al de granel.

Gráfico 4 Evolución del Precio medio semanal al consumo de la naranja en Andalucía desde el inicio de la campaña 2009/10.

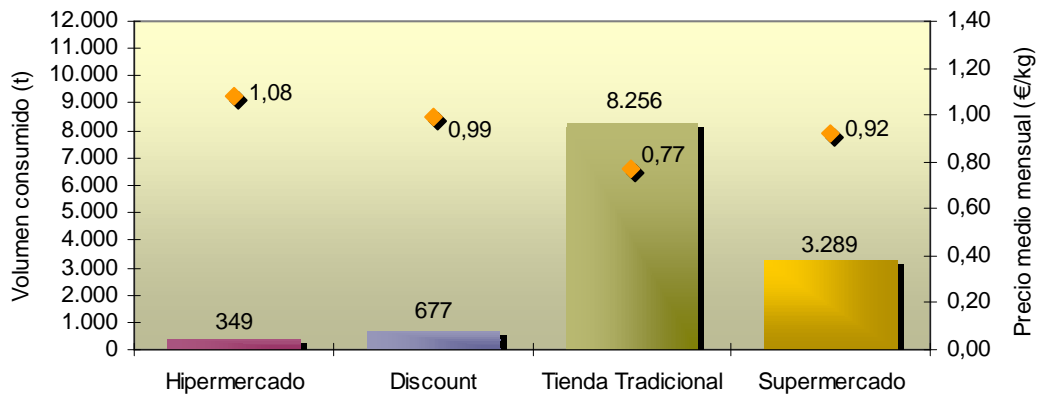


La tienda tradicional repite un mes más como el establecimiento más económico donde los andaluces pueden adquirir sus naranjas durante el mes de diciembre, seguidas por los supermercados, con un precio superior en un 19% al de las tiendas tradicionales. Tras ellos

van las tiendas de discount que han sido un 29% más caras y para finalizar los hipermercados, con un precio un 40% al establecimiento más económico.

En cuanto al lugar de adquisición, las tiendas tradicionales son las que comercializan la mayor parte de la naranja consumida, coincidiendo como el establecimiento de venta más económico, pues canalizan el 45% de las ventas. El resto de la naranja comercializada se distribuyen en los supermercados con un 18%, seguidos de las tiendas de discount con un 4% y los hipermercados, donde se distribuye el 2% del total. Para finalizar es importante reseñar que un 31% del total de la naranja comercializada en Andalucía se ha distribuido por otros canales, tales como ventas por internet, mercadillos, compras directas al productor, etc.

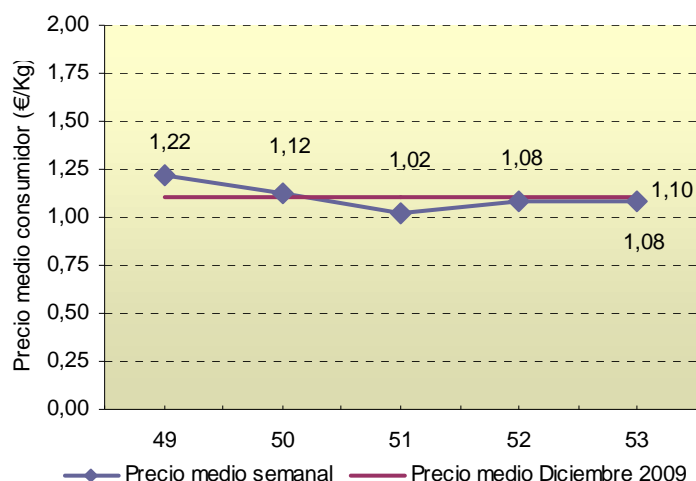
Gráfico 5 Comparativa del precio medio mensual al consumo de naranja y volumen mensual consumido en los distintos canales de distribución en Andalucía.



I.2. MANDARINA

I.2.1 Evolución semanal y mensual de los precios al consumo de mandarina

Gráfico 6 Evolución semanal de los precios al consumo de la mandarina en Andalucía.

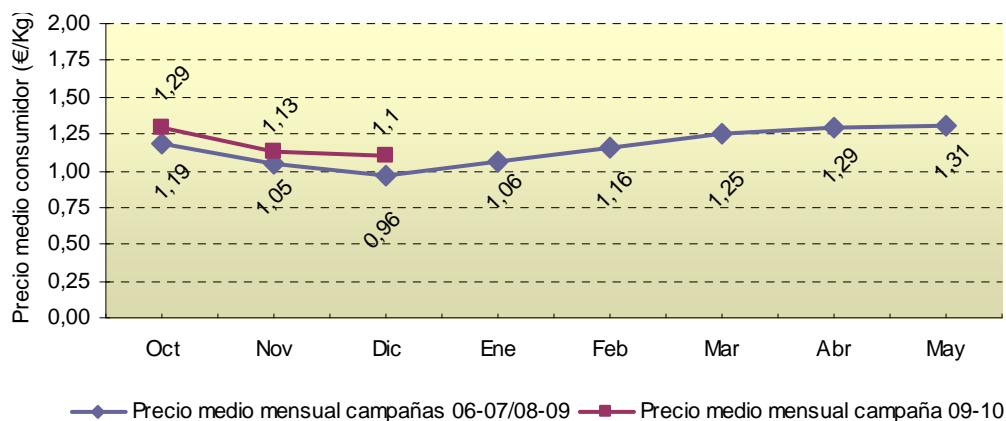


El precio de la mandarina registrado en diciembre se caracteriza por un descenso de su cotización desde los 1,22€/kg al comienzo del mes hasta el valor mínimo registrado de 1,02€/kg, lo que supone un 20% de caída. Las últimas dos semanas se produjo un ligero ascenso de precios del 6%, finalizando el mes por debajo del valor medio mensual.

En relación a noviembre, la mandarina registra en diciembre una ligera caída en la cotización media mensual de solo 3 céntimos de euro.

Durante el mes de diciembre merece la pena destacar dos datos importantes en la evolución del precio medio mensual de la mandarina. En primer lugar, se mantiene la tendencia iniciada desde comienzos del año en el precio medio de este cítrico, perdiendo en diciembre un 15% del valor a comienzos de su campaña. El segundo punto a tener en cuenta es que desde inicios del año, su precio medio se ha situado en valores superiores a la media de las tres campañas precedentes, situándose durante el mes de diciembre en valores un 15% superiores a la media de las campañas 06-07/08-09.

Gráfico 7 Evolución mensual de los precios al consumo de la mandarina en Andalucía.



I.2.2 Comparativa del precio medio mensual al consumo de mandarina por formato de venta y canal de distribución

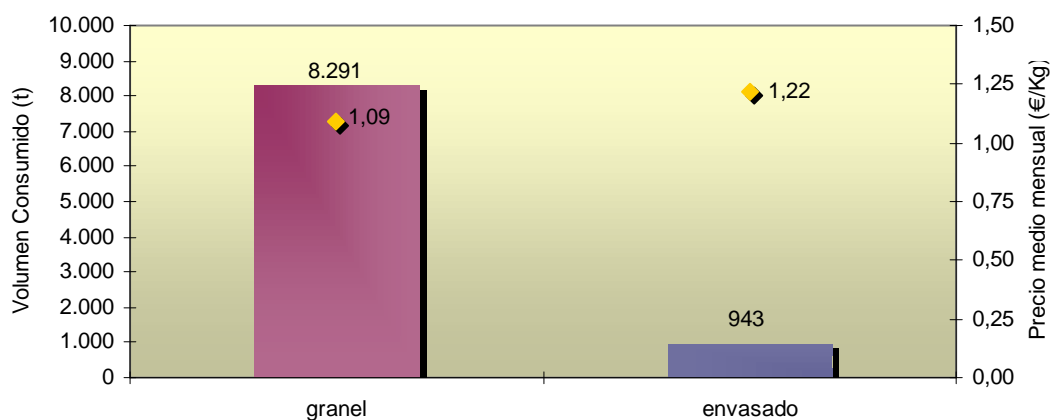
El precio medio mensual al consumo de la mandarina en formato granel en Andalucía durante el mes de abril, ha sido un 8% inferior al registrado a nivel nacional. En cambio, para el formato envasado, es la mandarina limón nacional la que es un 4% más barata que la andaluza.

Tabla 2 Precios medios mensuales al consumo de mandarina en Andalucía y España para los formatos granel y envasado durante el mes de diciembre.

Precio medio mensual al consumo de la mandarina (€/kg)		
	Andalucía	España
Granel	1,09	1,19
Envasado	1,22	1,17

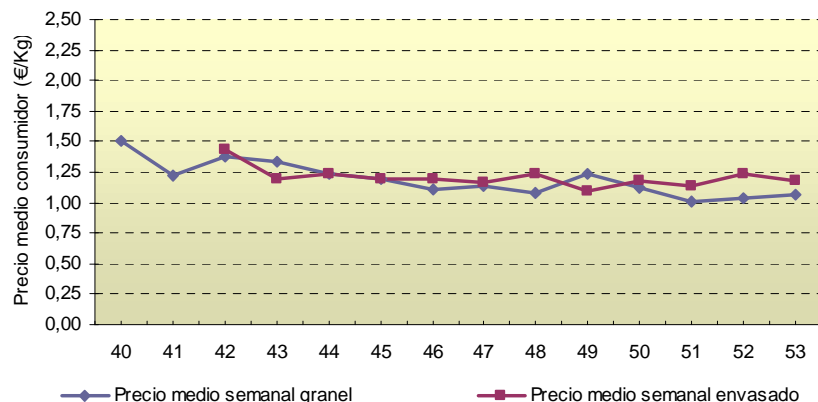
En abril, los consumidores andaluces adquirieron sus mandarinas de forma mayoritaria en formato a granel, así 9 de cada 10 kilos consumidos en nuestra comunidad se encontraban en este tipo de presentación.

Gráfico 8 Comparativa del precio medio mensual al consumo y volumen consumido mensual de mandarina en formatos granel y envasado en Andalucía.



Si se coteja semanalmente la evolución del precio de la mandarina a granel y la envasada, se comprueba que sus precios se han mantenido muy parejos, hasta las últimas semanas de este primer trimestre de campaña en que el formato envasado se destaca ligeramente su cotización sobre el precio de la presentación a granel. La diferencia se hace máxima durante la semana 52 en la que la presentación envasada es un 17% más cara que a granel.

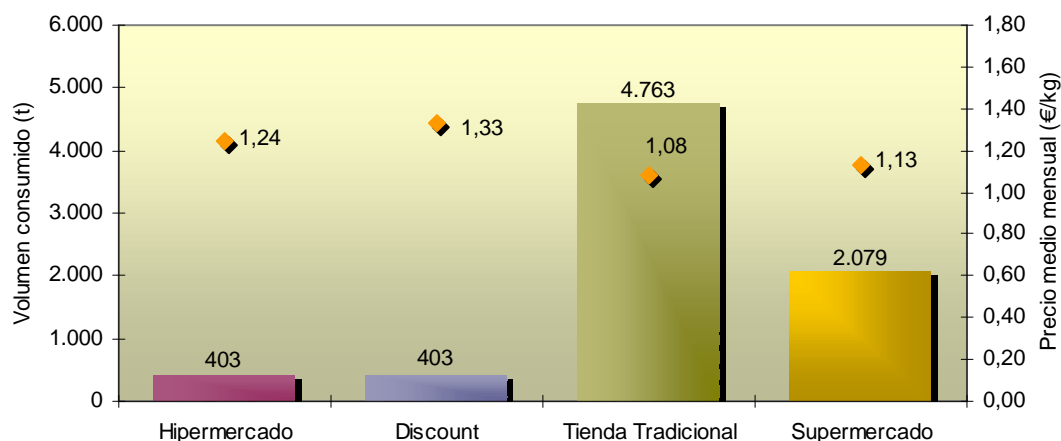
Gráfico 9 Evolución del Precio medio semanal al consumo de la mandarina en Andalucía desde el inicio de la campaña 2009/10.



La tienda tradicional vuelve a ser el establecimiento preferido de los consumidores andaluces para adquirir las mandarinas, con un 52% del volumen total comercializado durante el mes de diciembre, seguida por los supermercados con un 23% de cuota de mercado. Las tiendas de discount y los hipermercados se reparten cada uno el 4% del total de ventas, mientras que el 17% restante, han sido ventas de mandarinas que se han efectuado por otros canales, tales como internet, mercadillos, compras directas al productor, etc.

Los establecimientos tradicionales, son también los que resultan más económicos a la hora de adquirir los consumidores sus mandarinas, al ser su precio un 5% menor que los supermercados, un 15% más bajo que el de los hipermercados y un 23% más barato que el de las tiendas de discount.

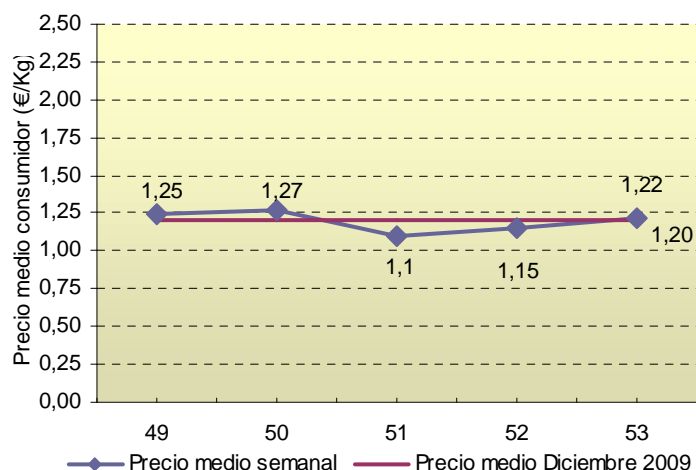
Gráfico 10 Comparativa del precio medio mensual al consumo y volumen consumido mensual de mandarina en los distintos canales de distribución en Andalucía.



I.3. LIMÓN

I.3.1 Evolución semanal y mensual de los precios al consumo del limón

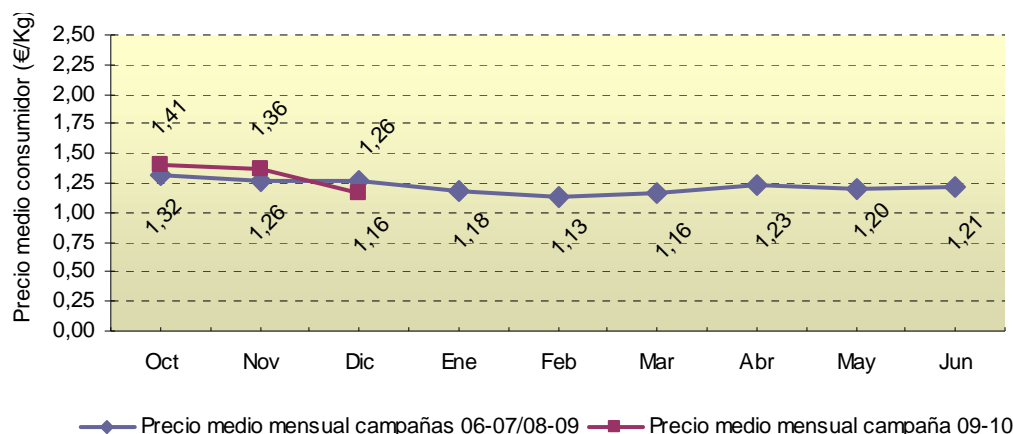
Gráfico 11 Evolución semanal de los precios al consumo del limón en Andalucía.



El inicio del mes se caracterizó por la estabilidad en la cotización de este cítrico con valores superiores a la media mensual. No obstante, durante la semana 50 se produjo una importante caída de precios de 0,16€/kg para, durante el último tramo del mes, recuperar parte de esa caída hasta situarse ligeramente por encima del valor medio del mes de diciembre.

Por primera vez en lo que lleva transcurrido de la actual campaña, el precio medio mensual del limón se ha situado en valores inferiores al valor medio de las tres campañas precedentes. Esta diferencia se cifra en el 8%, lo que supone una pérdida de valor total desde inicios de la actual campaña de 0,25€/kg.

Gráfico 12 Evolución mensual de los precios al consumo del limón en Andalucía.



I.3.2 Comparativa del precio medio mensual al consumo de limón por formato de venta y canal de distribución

Los consumidores de limón han podido realizar sus compras a un precio más económico en Andalucía que en el resto de España, tanto en presentaciones a granel como envasadas.

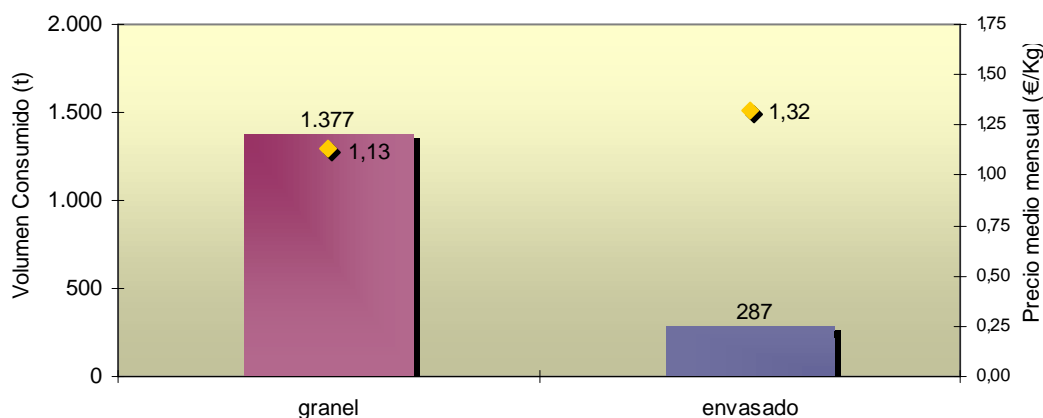
Concretando, el limón a granel a nivel nacional es un 16% más caro que en Andalucía y, en formato envasado, la diferencia se suaviza hasta el 5%.

Tabla 3 Precios medios mensuales al consumo de limón en Andalucía y España para los formatos granel y envasado durante el mes de diciembre.

Precio medio mensual al consumo del limón (€/kg)		
	Andalucía	España
Granel	1,13	1,34
Envasado	1,32	1,39

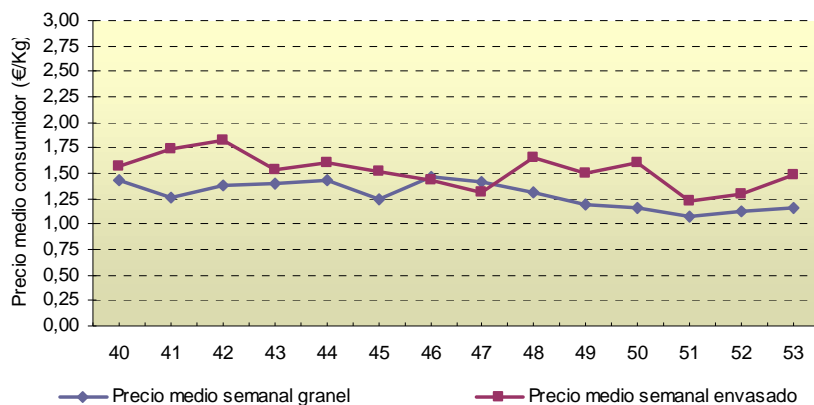
Los consumidores andaluces se decantan a favor del consumo de limón a granel a la hora de realizar sus compras, pues más del 83% de las ventas de esta fruta se realizaron durante diciembre en este tipo de presentación. En cuanto al precio de compra, ambas presentaciones han experimentado un descenso en su cotización, de más de un 17% en el precio con respecto al mes anterior para la presentación a granel y de un 6% para la presentación envasada.

Gráfico 13 Comparativa del precio medio mensual al consumo y volumen consumido mensual de limón en formatos granel y envasado en Andalucía.



El comportamiento de las cotizaciones del limón envasado, ha presenta un claro perfil en zig-zag, a lo largo de todo el primer trimestre de la campaña 2009/10. Para el caso del limón a granel, si se observa un indicio de tendencia descendente a partir de la semana 46, registrando una pérdida total de valor en esta franja de tiempo de 0,30€/kg.

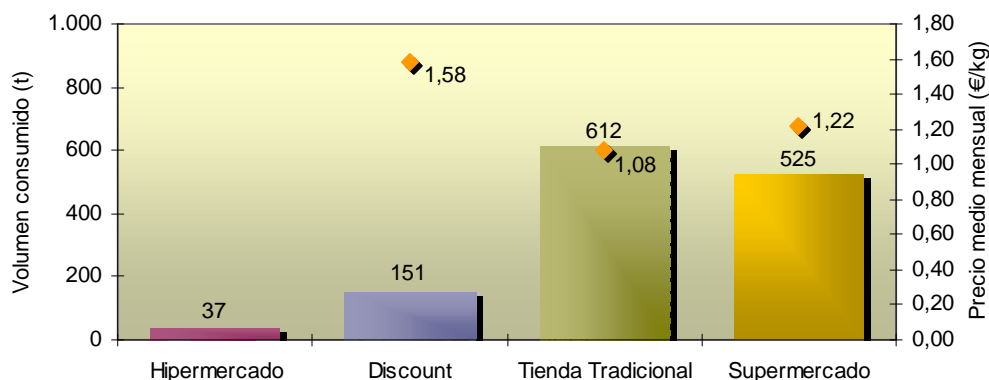
Gráfico 14 Evolución del Precio medio semanal al consumo del limón en Andalucía desde el inicio de la campaña 2009/10.



Considerando el nivel de ventas, el establecimiento que canaliza un mayor porcentaje para esta fruta son las tiendas tradicionales, con un 37% del total, a continuación se encuentran los supermercados (32%), las tiendas de discount (9%) y los hipermercados (2%). Existe un 20% de ventas de limón que se han efectuado por otros canales, tales como internet, mercadillos, compras directas al productor, etc.

En cuanto a los precios, las tiendas tradicionales repiten un mes más como los establecimientos más económicos donde poder adquirir esta fruta, seguidas por los supermercados, con un incremento en su cotización respecto a las primeras del 13% y en último lugar las tiendas de discount, que encarecen la cotización de sus limones un 46% con respecto a las tiendas tradicionales.

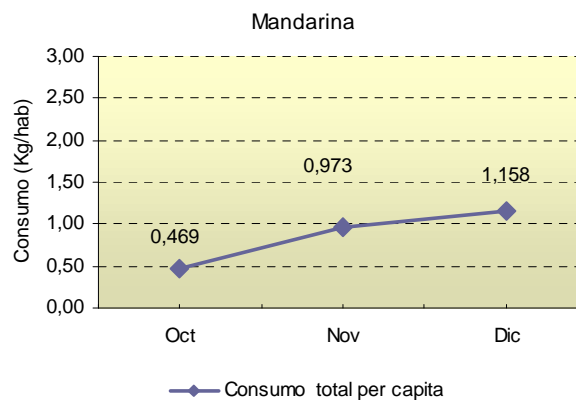
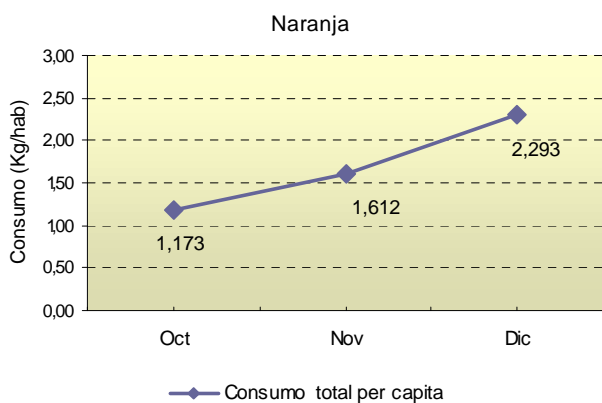
Gráfico 15 Comparativa del precio medio mensual al consumo y volumen consumido mensual de limón en los distintos canales de distribución en Andalucía.¹



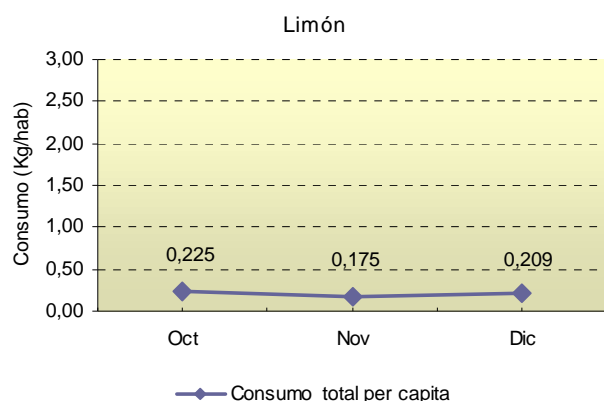
II. Análisis del consumo en Andalucía

II.1. Evolución mensual del consumo per cápita en Andalucía.

La tendencia de aumento del consumo per cápita iniciada a comienzos de la actual campaña se ha mantenido durante el mes de diciembre. Estas subidas han sido de un 42% en naranja, de un 19% respectivamente para la mandarina y el limón.



¹ El dato del Precio medio mensual al consumo de mandarina en los hipermercados para Andalucía no se presenta al no alcanzar la representatividad estadística mínima requerida.



En diciembre, la naranja ha sido el cítrico preferido por los consumidores andaluces, situándose el consumo per capita en valores superiores al 62%, mientras que la mandarina y el limón se conforman con un 32% y un 6% del total respectivamente.

Tabla 4 Ranking por producto del consumo per cápita mensual en Andalucía durante el mes de diciembre.

	Producto	Consumo (Kg/per cápita)
1º	Naranja	2,293
2º	Mandarina	1,158
3º	Limón	0,209

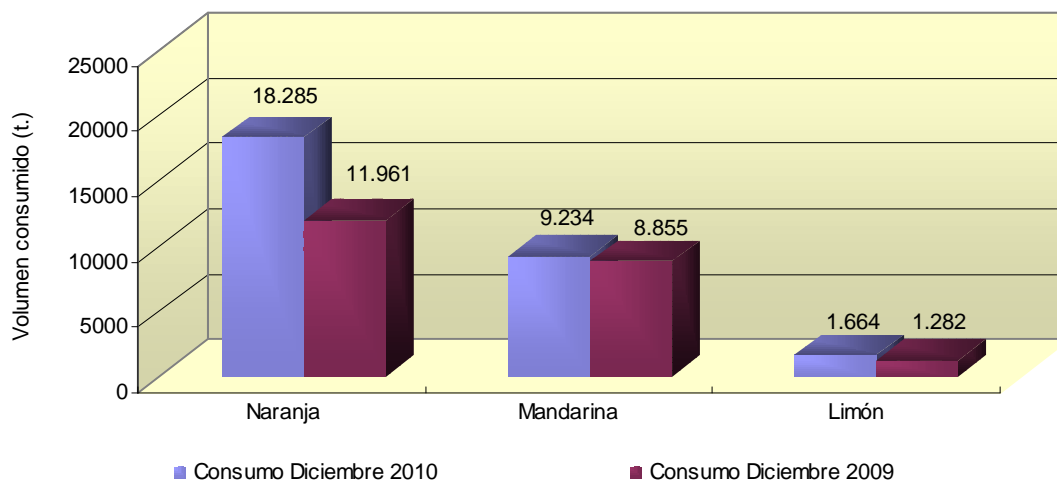
II.2. Análisis del consumo acumulado en la presente campaña y durante el mes de diciembre en Andalucía.

En el período considerado, para los tres cítricos en estudio se produjo un aumento del consumo per cápita, con un incremento de un 53% para la naranja, del 4% para la mandarina y un 12% en el limón.

Tabla 5 Consumo cítricos en Andalucía en el mes de diciembre de 2010 y 2009.

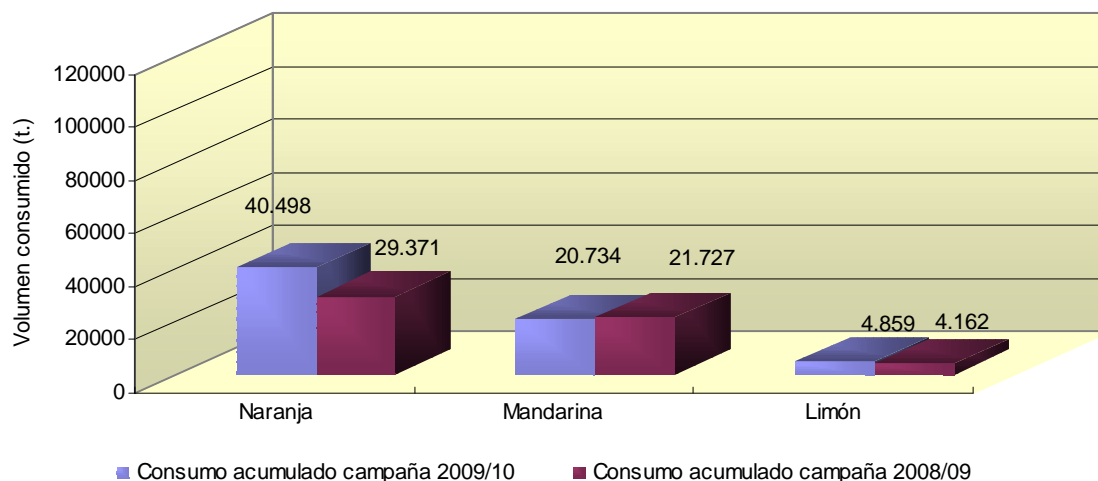
	Naranja	Mandarina	Limón
Consumo Diciembre 2010 (toneladas)	18.285	9.234	1.663
Consumo Diciembre 2009 (toneladas)	11.961	8.855	1.282
% variación Consumo 2010 respecto al Consumo 2009	▲53%	▲4%	▲12%

Gráfico 16 Comparativa del volumen consumido de cítricos en Andalucía en el mes de diciembre de 2010 y 2009



Lo más destacable del consumo acumulado desde inicio de campaña hasta el mes de diciembre, ha sido el descenso del mismo para la mandarina en relación al registrado la campaña precedente, existiendo un déficit de consumo de más del 5%. Para naranja y limón el consumo acumulado para este período continúa un mes más siendo superior que la campaña precedente, diferencia que se establece en el 38% y el 17% respectivamente.

Gráfico 17 Comparativa del volumen consumido acumulado de cítricos en Andalucía hasta el mes de diciembre de 2010 y 2009



Para más información:

Observatorio de Precios y Mercados. Consejería de Agricultura y Pesca.

<http://www.cap.junta-andalucia.es/agriculturaypesca/obsprecios/servlet/FrontController>