

# Boletín Mensual de Precios en Origen del Sector Hortícola Protegido en Andalucía: Diciembre de 2009

---

Notas metodológicas .....	1
Comportamiento de las cotizaciones en origen .....	2
Anexo: Distribución mensual de la producción (%) .....	16

---

## Notas metodológicas

El sector hortícola intensivo agrupa los 8 principales productos<sup>1</sup> cultivados en invernadero en las provincias de Almería y de Granada.

Los precios medios en origen presentados en este boletín son extraídos de las consultas al Observatorio de precios y mercados que se encuentra en la página web de la Consejería de Agricultura y Pesca<sup>2</sup>. El precio medio en origen se define como el importe de venta del agricultor a la entrega del género en el almacén o comercializadora. Los precios presentados en el documento están expresados en valores corrientes, siendo la unidad utilizada el euro por kilo.

En el observatorio se diferencian dos tipos de precios medios en origen:

El precio medio en origen por producto, se obtiene a partir del cálculo de la media de las partidas comercializadas del producto en cuestión, utilizando una ponderación semanal del volumen.

El precio medio en origen por variedad, se obtiene de forma semejante al precio medio en origen por producto, con la salvedad de incluir un sistema de ponderación por variedades.

La presentación de los precios se realiza en los formatos que se desglosan a continuación:

- Evolución semanal del precio en origen. Analiza la variación semanal del precio medio de primera categoría, para cada producto hortícola a lo largo del mes, comparándolo a su vez, con el precio medio mensual.
- Evolución mensual del precio en origen. Estudia la evolución de la cotización en origen de la primera categoría en la campaña vigente en comparación con anterior.
- Precio medio mensual por variedad. Compara para las principales variedades de productos hortícolas, el precio medio de primera categoría en el mes vigente, con la campaña anterior.
- Comparativa de la evolución mensual de precios en origen y destino. Estudia la marcha de los precios percibidos en origen y los pagados por el consumidor, a lo largo del presente mes, así como el margen comercial entre ellos.

---

<sup>1</sup> Tomate, pimiento, pepino, berenjena, calabacín, judía, melón y sandía.

<sup>2</sup> <http://www.cap.junta-andalucia.es/agriculturaypesca/obsprecios/servlet/FrontController>

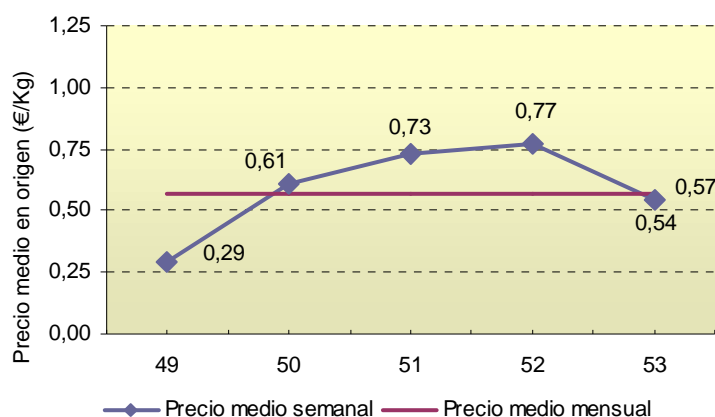
La distribución mensual de la producción hortícola de Almería se obtiene a partir de los datos facilitados por el sector y la CAP.

## Comportamiento de las cotizaciones en origen

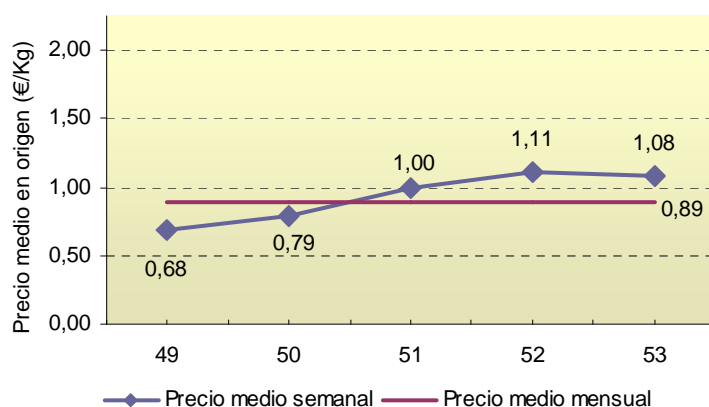
### I. TOMATE

#### I.1 Evolución semanal y mensual del precio en origen del tomate de primera categoría

**Gráfico 1** Evolución semanal del precio en origen del tomate<sup>3</sup> de primera categoría



**Gráfico 2** Evolución semanal del precio en origen del tomate cherry de primera categoría



La llegada de las bajas temperaturas a las provincias de Almería y Granada a partir de la semana 49, ha favorecido la regulación de las producciones hortícolas de ambas provincias y una recuperación de los precios percibidos por los productores.

La continuidad de la inestabilidad atmosférica durante todo el período, empezó a afectar a la calidad del fruto en las últimas semanas del mes, apareciendo microroturas de la piel y, en

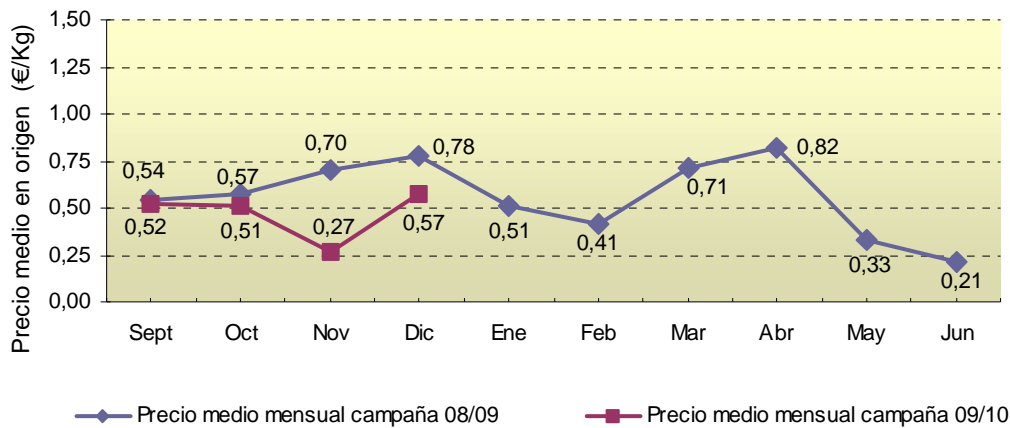
<sup>3</sup> Se excluye la variedad de tomate cherry.

algunos casos, rajado completo del fruto. Se produjeron fallos en el cuajado de frutos, provocados por una mala polinización y como consecuencia de la bajada de temperaturas, lo que repercutió negativamente en la actividad de los insectos polinizadores.

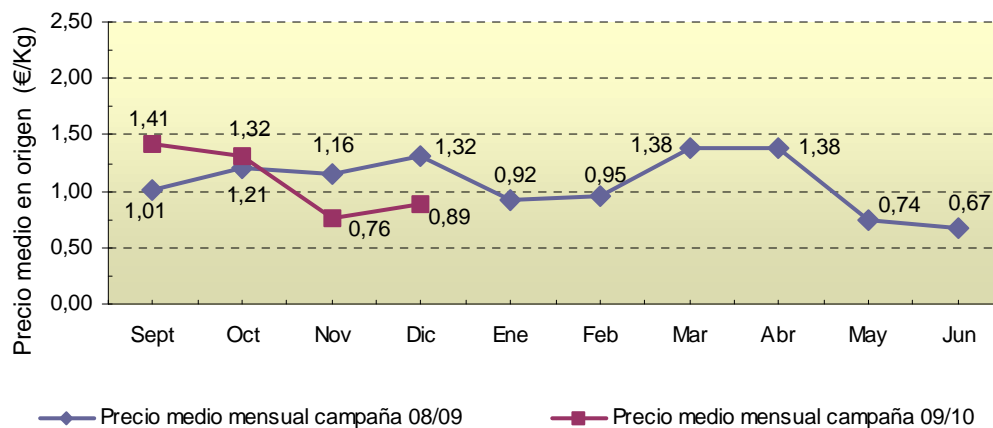
Como se observa en los gráficos 3 y 4, el incremento de las cotizaciones medias mensuales del tomate respecto al mes de noviembre (0,30€/kg), se aproximó al 111%, sin incluir la variedad cherry. Mientras que en el caso de esta variedad, los precios se incrementaron un 17%.

Respecto a la entrada en la Unión Europea de tomate procedente de Marruecos, de los 31.300 toneladas permitidas en el contingente del mes de diciembre, se situaron en los mercados europeos 25.316 toneladas, de las que 7.788 toneladas alcanzaron un precio medio inferior al establecido en el acuerdo de asociación (46,1€/100kg).

**Gráfico 3** Evolución mensual del precio en origen del tomate<sup>4</sup> de primera categoría



**Gráfico 4** Evolución mensual del precio en origen del tomate cherry de primera categoría



<sup>4</sup> Se excluye el tomate cherry.

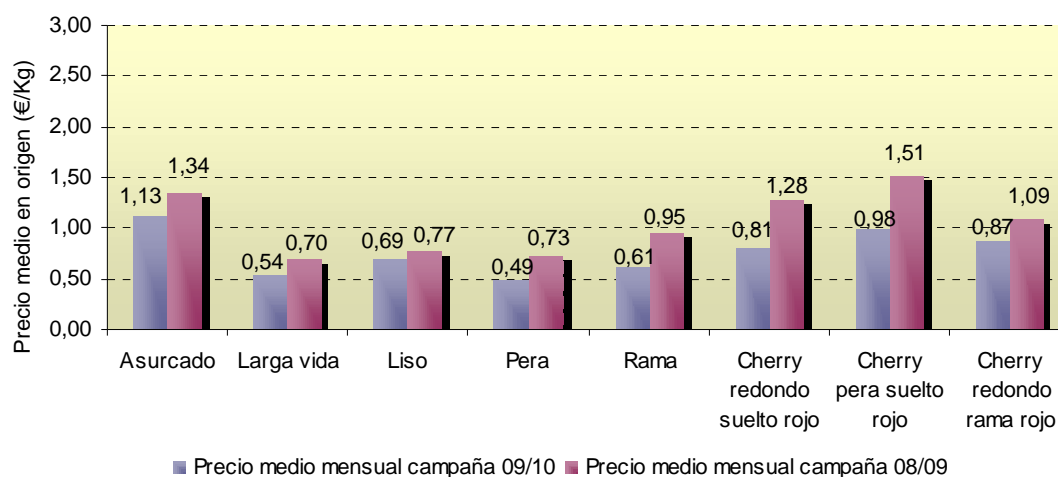
En la comparativa con el mismo periodo de la campaña anterior, la diferencia porcentual de cotización media mensual fue del 27% para el conjunto de las variedades de tomate sin incluir el cherry; y del 33% para estas últimas.

### I.2 Precio medio mensual por variedades de tomate de primera categoría

Las variedades de tomate más cotizadas por el mercado fueron el asurcado y el cherry, con un rango de precios medios mensuales que oscilaron entre 1,13€/kg para el primero, y 0,98€/kg para la subvariedad de cherry pera suelto rojo. El resto de variedades obtuvo valores entre 0,49 y 0,69€/kg, sobresaliendo el tomate liso como el de mayor cotización media mensual.

Respecto a la campaña precedente, todas las variedades obtuvieron valores inferiores, destacando el tomate rama, el pera y el larga vida, con una diferencia porcentual negativa del 36%, 33% y 23% respectivamente. En los tipos de cherry la mayor depreciación la experimentó el cherry redondo rojo suelto, elevándose al 37% sobre el valor alcanzado en la campaña precedente.

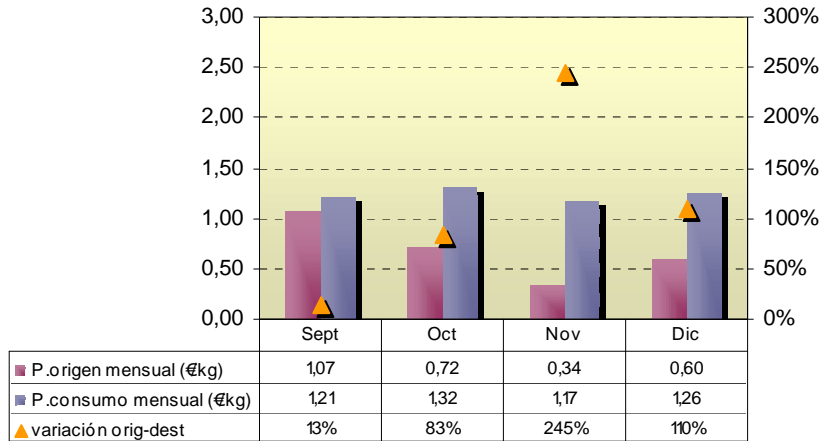
**Gráfico 5** Comparativa del precio medio mensual en origen de primera categoría por variedades de tomate



### I.3 Comparativa de la evolución mensual de los precios en origen y destino del tomate

La notable subida de las cotizaciones en origen, junto con el atenuado incremento de los precios en destino, redujeron el margen comercial respecto al mes de noviembre, situándolo finalmente en el 110%.

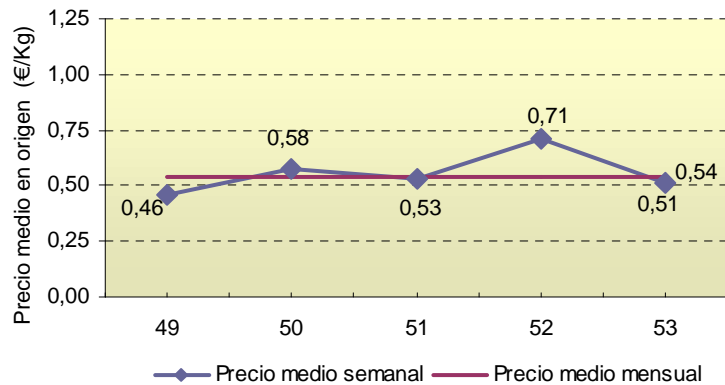
**Gráfico 6** Comparativa de la evolución mensual de los precios en origen y destino del tomate



## II. PIMIENTO

### I.1 Evolución semanal y mensual del precio en origen del pimiento de primera categoría

**Gráfico 7** Evolución semanal del precio en origen del pimiento de primera categoría

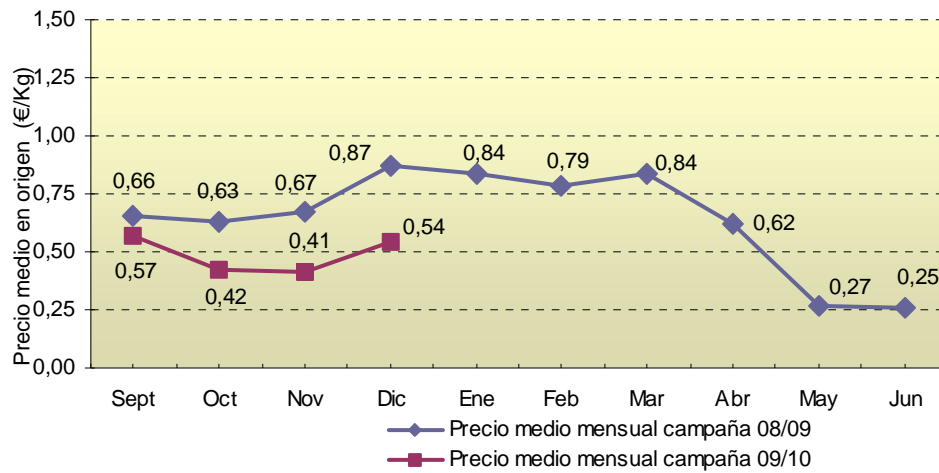


Las cotizaciones de pimiento mantuvieron un comportamiento alternante a lo largo del mes de diciembre, observándose un pico de cotización en la semana 52. A lo largo del período analizado los volúmenes comercializados de las diferentes variedades no presentaron restricciones, excepto el california amarillo.

La calidad del fruto se resintió como consecuencia de la climatología invernal, apreciándose daños en los frutos derivados de la presencia de agua libre sobre ellos. En este sentido, se presentaron problemas de microroturas de la piel, así como podredumbres provocadas por presencia de enfermedades fúngicas asociadas al exceso de humedad, tales como botrytis y alternaria.

La cotización media mensual se mantuvo un 32% por encima de la registrada en el mes de noviembre.

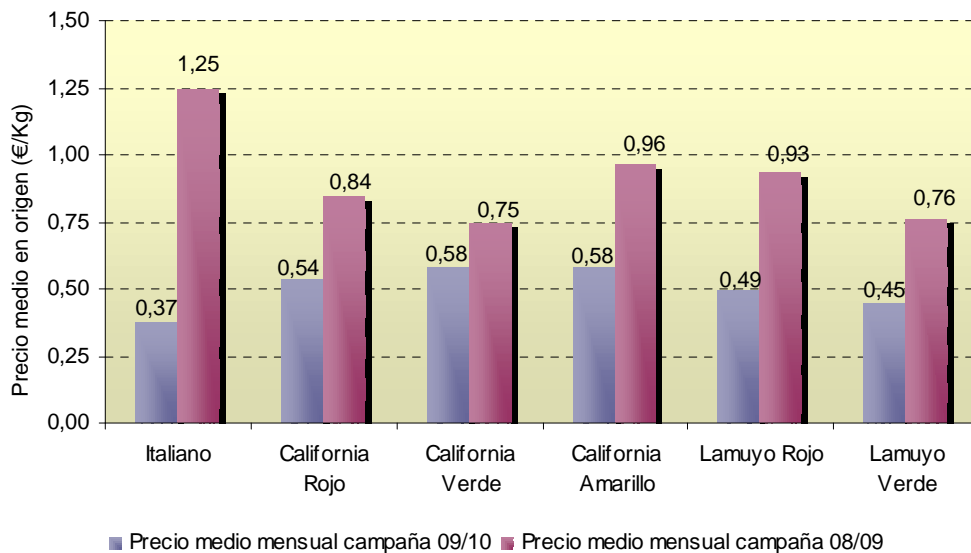
**Gráfico 8** Evolución mensual del precio en origen del pimiento de primera categoría.



### II.2 Precio medio mensual por variedades de pimiento de primera categoría

La variedad mejor valorada fue el pimiento california, especialmente los tipos verde y amarillo. El pimiento lamuyo se situó en segundo lugar, convirtiéndose el color rojo en el más apreciado dentro de esta variedad. El pimiento italiano fue el que registró la menor cotización del período, depreciándose un 70% respecto a la campaña precedente.

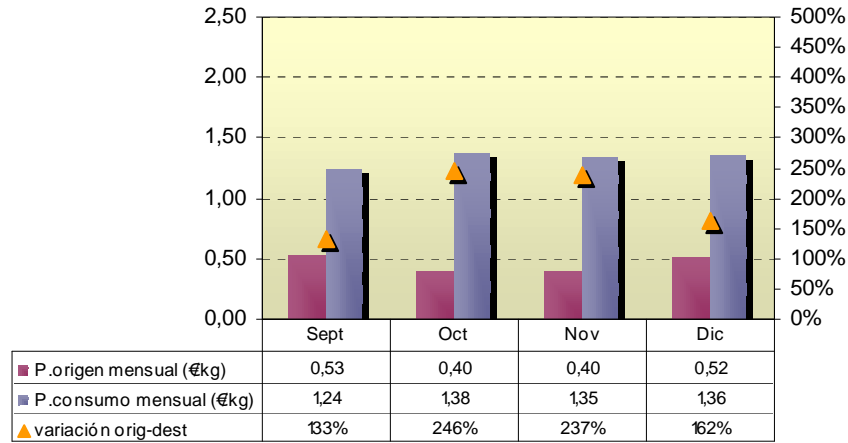
**Gráfico 9** Comparativa del precio medio mensual en origen de primera categoría por variedades de pimiento



### I.3 Comparativa de la evolución mensual de los precios en origen y destino del pimiento

El aumento de las cotizaciones en origen y la ligera estabilidad de los precios pagados por el consumidor respecto al pasado mes de noviembre, redujeron el margen comercial hasta el 162%, 75 puntos por debajo del margen de noviembre.

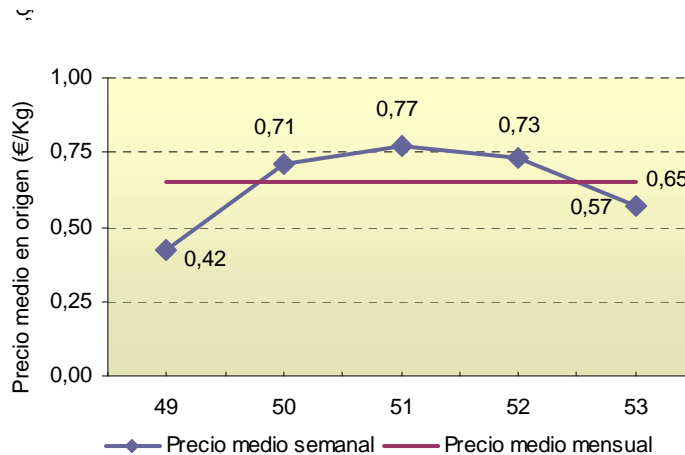
**Gráfico 10** Comparativa de la evolución mensual de los precios en origen y destino del pimiento



### III. PEPINO

#### III.1 Evolución semanal y mensual del precio en origen del pepino de primera categoría

**Gráfico 11** Evolución semanal del precio en origen del pepino de primera categoría



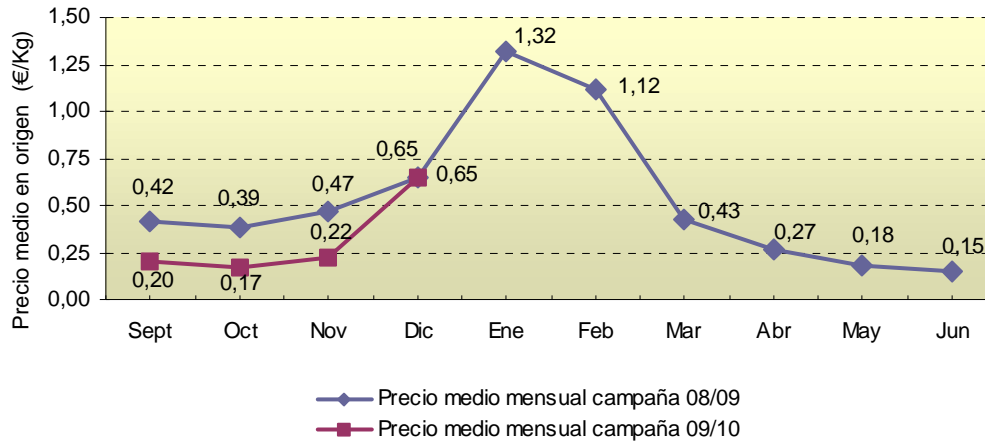
El volumen recolectado de pepino almería se redujo sensiblemente en la primera quincena de diciembre, tanto en las provincias de Almería como de Granada; lo que se transmitió de forma proporcional a finales de la semana 49, en un incremento del precio del producto. La tendencia descendente en el volumen comercializado y la evolución ascendente de las cotizaciones se mantuvo hasta la semana 52.

De cara al período navideño, las empresas europeas se abastecen, principalmente, en la primera quincena de diciembre, correspondiendo este período con la tendencia alcista de las cotizaciones de productos con clara vocación exportadora.

El temporal iniciado en el mes de diciembre provocó importantes daños en las producciones de pepino, apareciendo problemas derivados de asfixia radicular. El exceso de humedad derivó, en

muchos casos, en una parada de los rebrotes de las plantas, lo que se tradujo, en ciertas explotaciones, en la finalización anticipada de la vida productiva del cultivo.

**Gráfico 12** Evolución mensual del precio en origen del pepino de primera categoría.



La regulación de la producción debida a la bajada de temperaturas, favorece la subida de las cotizaciones en origen hasta superar en un 195% los valores del pasado mes de noviembre.

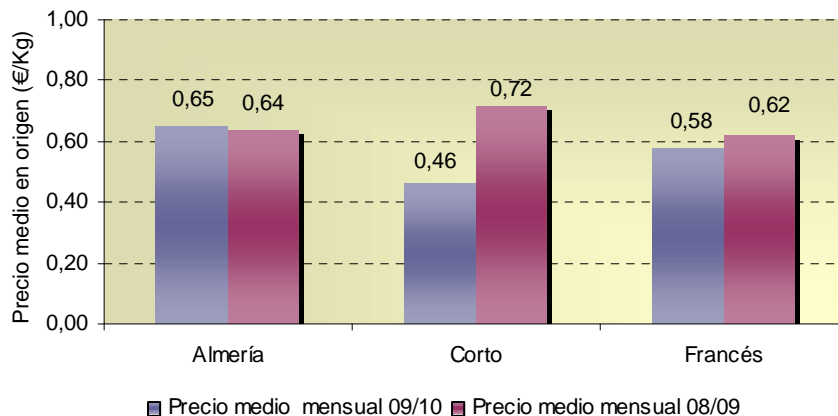
La comparativa con el mismo periodo de la campaña anterior muestra una cotización equivalente en ambas campañas.

### III.2 Precio medio mensual por variedades de pepino de primera categoría

Las variedades corto y francés pierden valor respecto al mismo periodo de la campaña anterior. El pepino almería, al reducir su volumen de recolección de forma considerable debido a las temperaturas invernales, se convirtió en el más beneficiado.

El recorrido de calidades del producto es bastante amplio, al encontrarse conjuntamente en el mercado producto nuevo y procedente de plantaciones avanzadas.

**Gráfico 13** Comparativa del precio medio mensual en origen de primera categoría por variedades de pepino

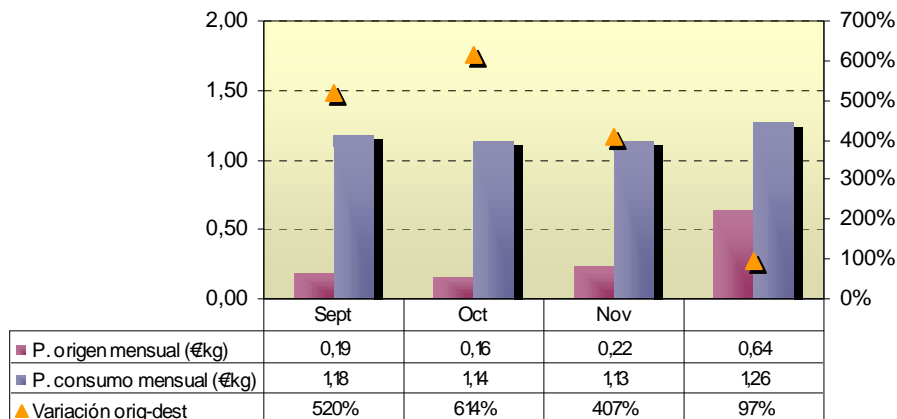




### I.3 Comparativa de la evolución mensual de los precios en origen y destino del pepino

El margen comercial decreció en el mes de diciembre 310 puntos, hasta situarse en el 97%. La fuerte subida de las cotizaciones en origen, se acompañó con un atenuado incremento de las cotizaciones en destino. Ambos factores propiciaron el acusado descenso del margen comercial en el mes de diciembre.

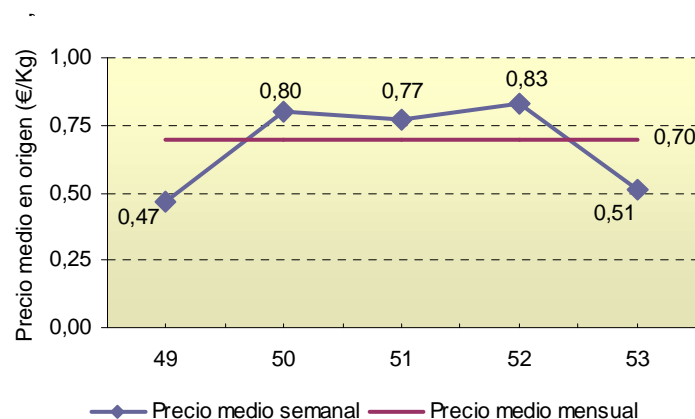
**Gráfico 14** Comparativa de la evolución mensual de los precios en origen y destino del pepino



## IV. BERENJENA

### IV.1 Evolución semanal y mensual del precio en origen de la berenjena de primera categoría

**Gráfico 15** Evolución semanal del precio en origen de la berenjena de primera categoría

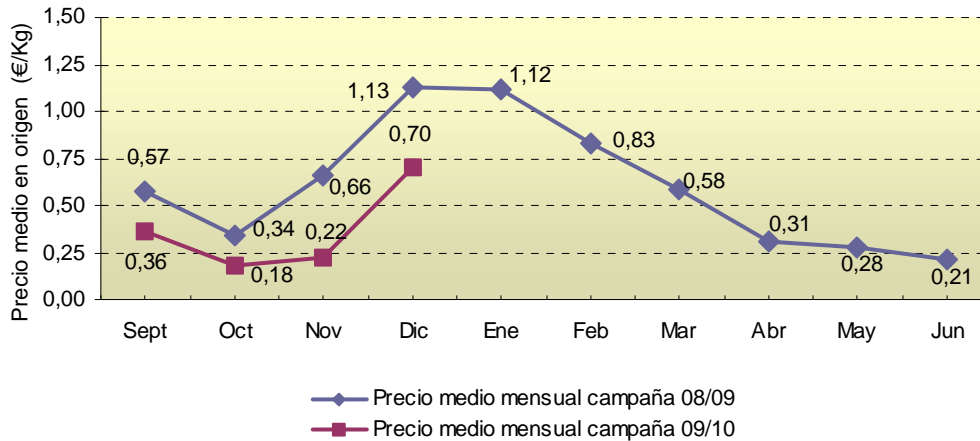


Las cotizaciones de berenjena presentaron una evolución ascendente hasta la semana 50 y un nuevo repunte en la semana 52. La reducción del volumen comercializado y el fuerte incremento de la demanda en el período prenavideño provocaron la recuperación de los precios en el mes de diciembre y el incremento de 0,43€/kg (38%) respecto al mes precedente.

Se apreciaron problemas de microroturas de la piel derivadas de la presencia constante de agua sobre el producto, también fue importante la pérdida de plantas como consecuencia de asfixia

radicular. Este factor cobró mayor importancia en aquellas fincas situadas en las inmediaciones de las ramblas de los ríos o en zonas de vegas inundables.

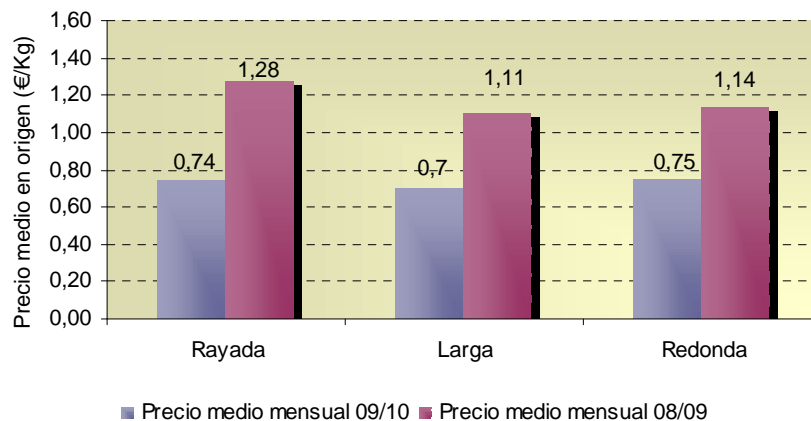
**Gráfico 16** Evolución mensual del precio en origen de primera categoría de berenjena



#### IV.2 Precio medio mensual por variedades de la berenjena de primera categoría

Las diferentes variedades de berenjena se deprecian considerablemente respecto a las mismas fechas de la pasada campaña. La berenjena rayada es el producto mayoritario y el que mayor pérdida de valor experimenta respecto a la campaña precedente, un 42%, seguido de la berenjena larga y de la redonda.

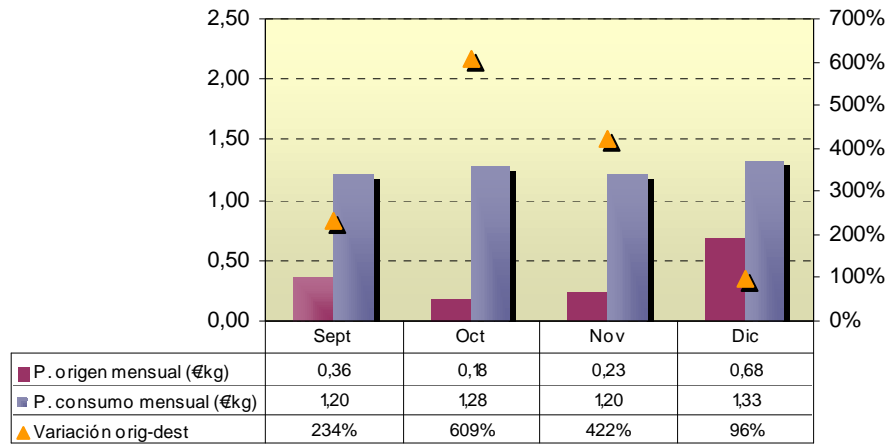
**Gráfico 17** Comparativa del precio medio mensual en origen por variedades de la berenjena de primera categoría



#### I.3 Comparativa de la evolución mensual de los precios en origen y destino de la berenjena

El notable incremento del precio medio en origen respecto al valor registrado en el mes de noviembre (195%), se corresponde con un ligero aumento de los precios al consumo (11%). Ambos factores provocaron la fuerte reducción del margen comercial hasta el 96%, valor más bajo de toda la campaña.

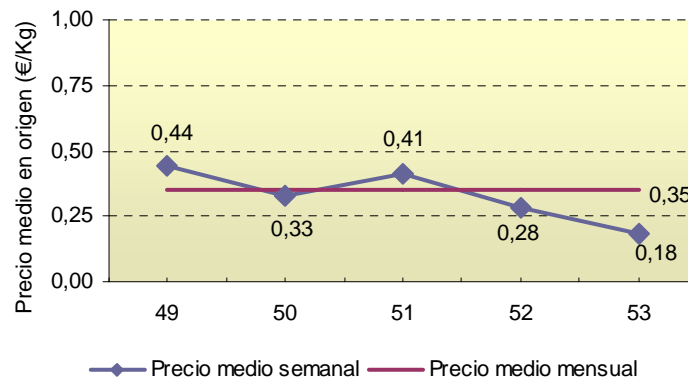
**Gráfico 18** Comparativa de la evolución mensual de los precios en origen y destino de la berenjena



## V. CALABACÍN

### V.1 Evolución semanal y mensual del precio en origen del calabacín de primera categoría

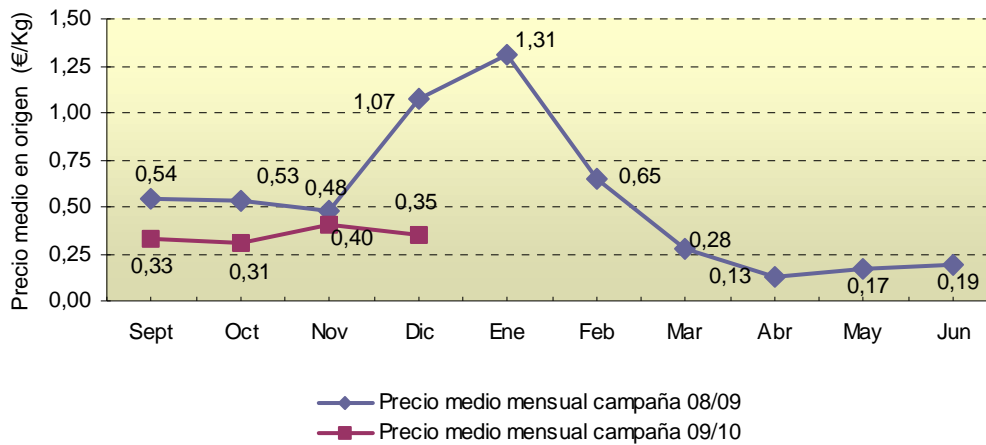
**Gráfico 19** Evolución semanal del precio en origen del calabacín de primera categoría



Las cotizaciones de calabacín decrecen de forma continuada desde la semana 52, a medida que se incrementa la entrada en la Unión Europea de calabacín procedente del norte de África.

El precio medio mensual decreció un 13% respecto al mes precedente, incrementando la diferencia con respecto al mismo período de la pasada campaña en un 67%, la mayor diferencia de toda la campaña.

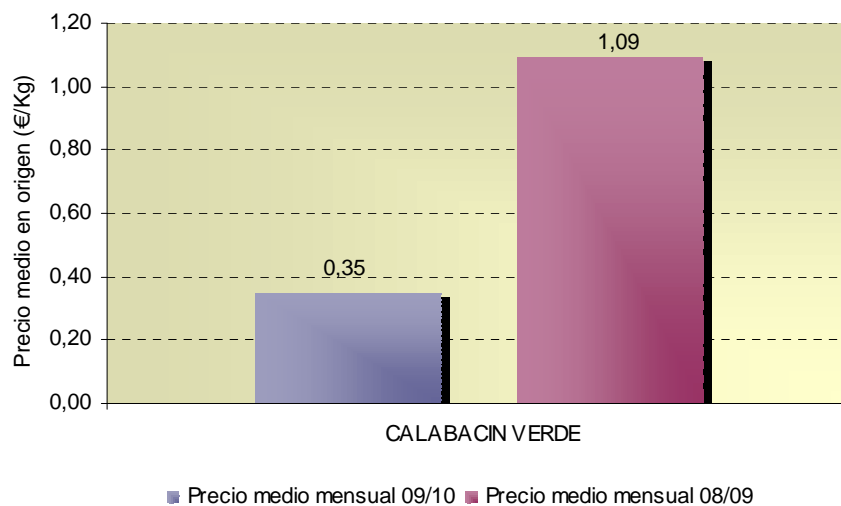
**Gráfico 20** Evolución mensual del precio en origen de primera categoría del calabacín



#### IV.2 Precio medio mensual por variedades de calabacín de primera categoría

Como se puede observar en el gráfico 21, las diferencias entre campañas de la variedad verde se incrementan un 68%.

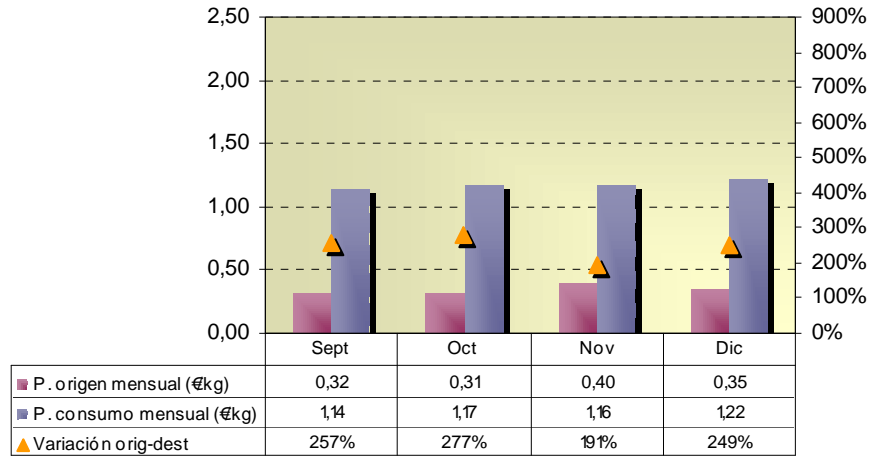
**Gráfico 21** Comparativa del precio medio mensual en origen por variedades de la calabacín de primera categoría



#### I.3 Comparativa de la evolución mensual de los precios en origen y destino del calabacín

El margen comercial bruto se incrementa respecto al del mes precedente un 58%, debido al crecimiento del precio medio mensual al consumo y al descenso de los precios en origen.

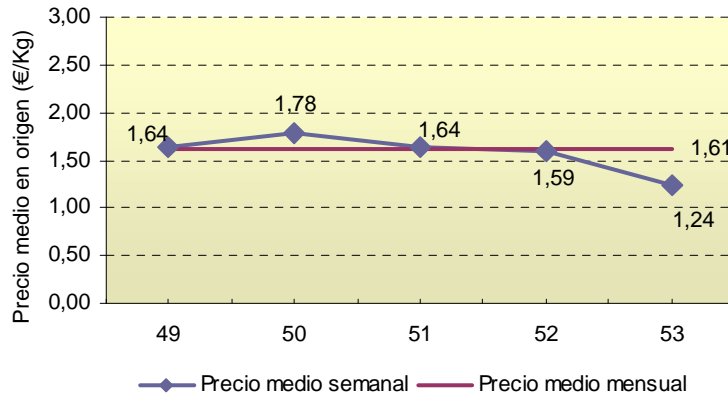
**Gráfico 22** Comparativa de la evolución mensual de los precios en origen y destino del calabacín



## VI. JUDÍA VERDE

### VI.1 Evolución semanal y mensual del precio en origen de la judía verde de primera categoría

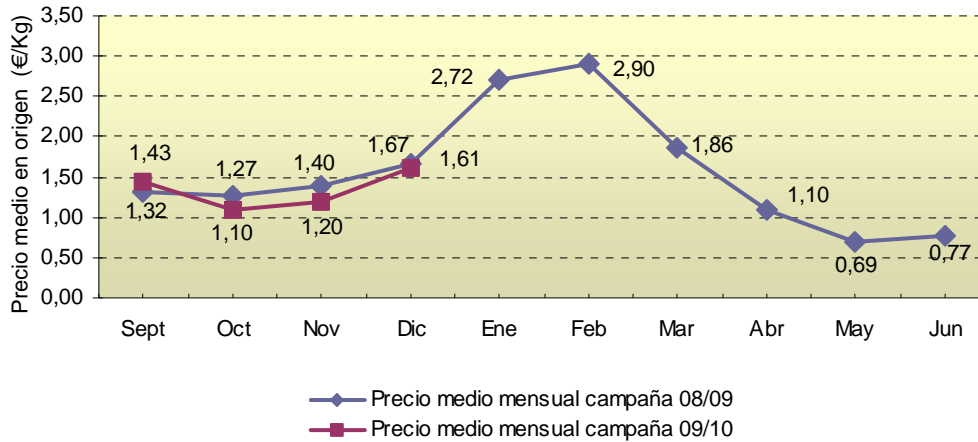
**Gráfico 23** Evolución semanal del precio en origen de la judía verde de primera categoría



Las cotizaciones de judía verde mantuvieron una evolución decreciente a partir de la semana 50. El aumento de las importaciones comunitarias de judía procedente del norte de África contribuyeron a la continuada caída de los precios.

El precio medio mensual se incrementó para la primera categoría en 0,41€/kg respecto al mes precedente. En la comparativa con la pasada campaña, las diferencias se mantienen en torno al 4%.

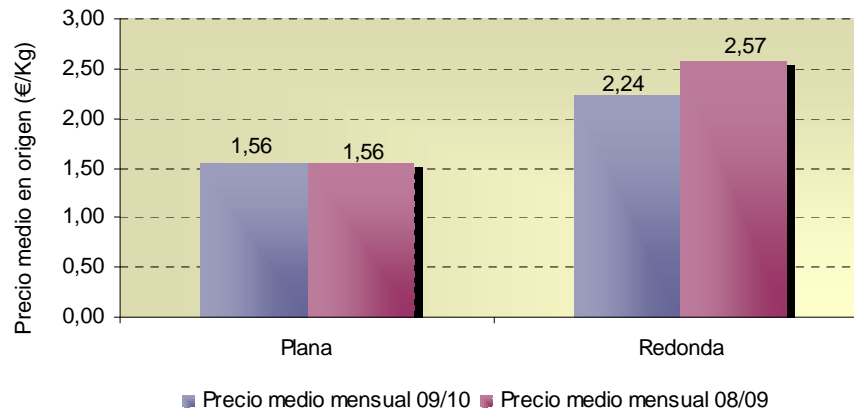
**Gráfico 24** Evolución mensual del precio en origen de primera categoría de la judía verde



### VI.2 Precio medio mensual por variedades de la judía verde

La variedad de judía verde redonda fue la más cotizada en el mercado, registrando valores un 15% por debajo de la pasada campaña. La judía plana, con mayor representatividad en el mercado, mantuvo sus cotizaciones en los niveles de la campaña precedente.

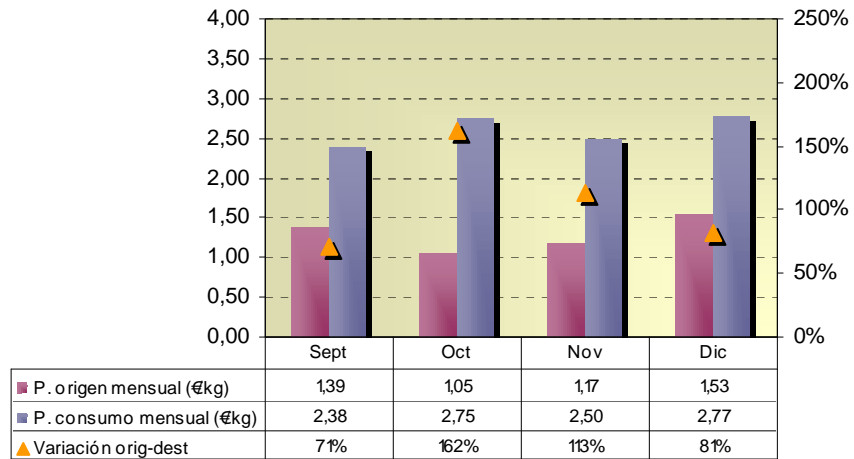
**Gráfico 25** Comparativa del precio medio mensual en origen por variedades de la judía verde de primera categoría



### I.3 Comparativa de la evolución mensual de los precios en origen y destino de la judía verde

El margen comercial desciende respecto al mes de diciembre en 32 puntos. Esta reducción importante se ha debido al incremento moderado de los precios en origen y destino.

**Gráfico 26** Comparativa de la evolución mensual de los precios en origen y destino de la judía verde

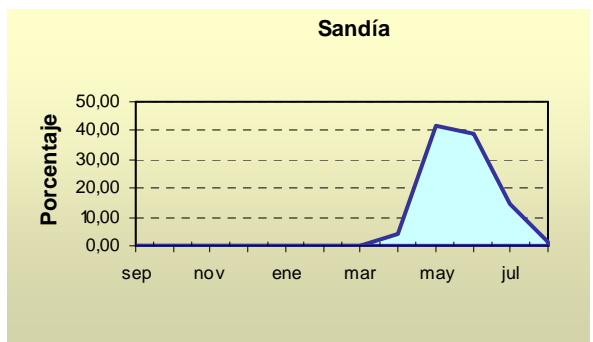
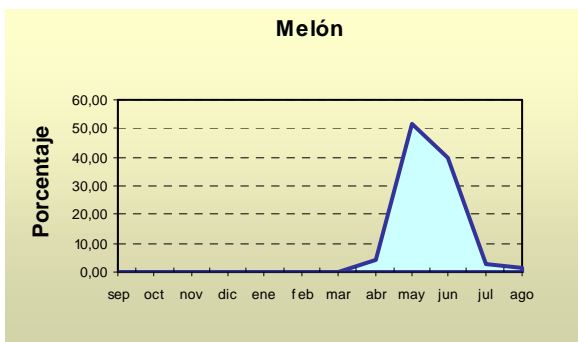
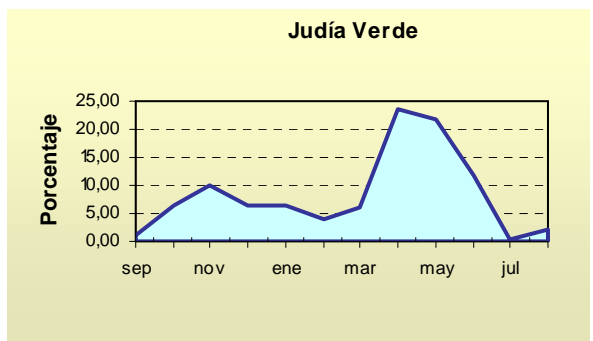
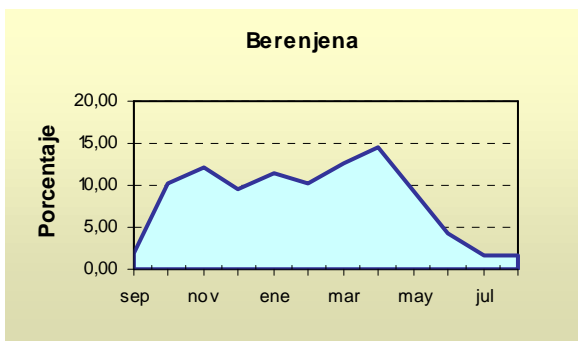
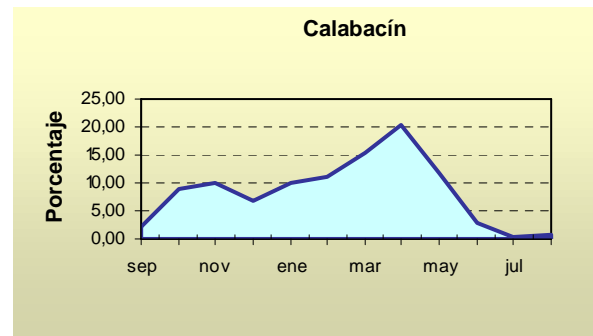
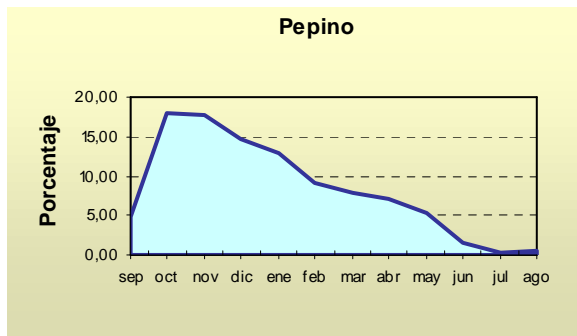
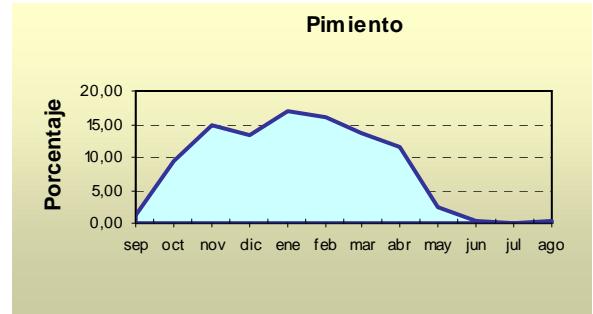
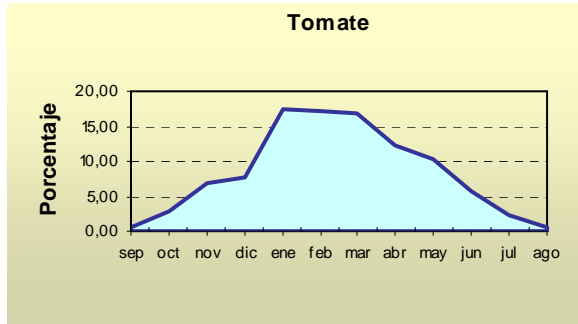


Para más información:

Observatorio de Precios y Mercados. Consejería de Agricultura y Pesca.

<http://www.cap.junta-andalucia.es/agriculturaypesca/obsprecios/servlet/FrontController>

## Anexo: Distribución mensual de la producción hortícola protegida de la provincia de Almería (%)



Fuente: Evaluación de la campaña hortícola almeriense 2008/09. Observatorio de precios y mercados. Consejería de Agricultura y Pesca.