

INFORME FINAL DE CAMPAÑA: SECTOR DE ACEITE DE OLIVA. ANDALUCÍA

CAMPAÑA 2017/18

INFORME FINAL DE LA CAMPAÑA 2017/18 DE ACEITE DE OLIVA EN ANDALUCÍA

CONTENIDO

Introducción.....	1
Metodología.....	1
Superficie de olivar.....	2
Molturación de aceituna y producción de aceite de oliva.....	3
Intercambios comerciales.....	7
Mercado interior aparente.....	10
Existencias finales y enlace de campaña.....	11
Precios en origen.....	12
Conclusiones.....	16
ANEXO. Precios medios semanales en origen del aceite de oliva en Andalucía, según categorías.....	17

Introducción

Una vez finalizada la campaña de comercialización¹ de aceite de oliva 2017/18, se realiza el presente informe con el objetivo de analizar los principales datos relativos a la producción y comercialización de este producto.

La campaña 2017/18 en Andalucía se caracterizó por ser bastante similar a la campaña anterior, con una producción apenas un 9% inferior, la cual contó con unas condiciones climáticas también bastantes similares, caracterizadas por la irregular distribución de las lluvias y las elevadas temperaturas en primavera, así como por una baja incidencia de plagas.

Metodología

El informe se centra en las provincias andaluzas productoras de aceite de oliva, para lo cual se ha consultado la información disponible en las fuentes estadísticas oficiales:

- En lo relativo a superficie de cultivo, el Anuario Estadístico de 2017, del Ministerio de Agricultura, Pesca y Alimentación (MAPA); y el Anuario de Estadístico de 2017 de la Consejería de Agricultura, Pesca y Desarrollo Rural (CAPDR).

¹La campaña de comercialización del aceite de oliva se inicia en el mes de octubre (semana 40), finalizando el 30 de septiembre del año siguiente (semana 39).

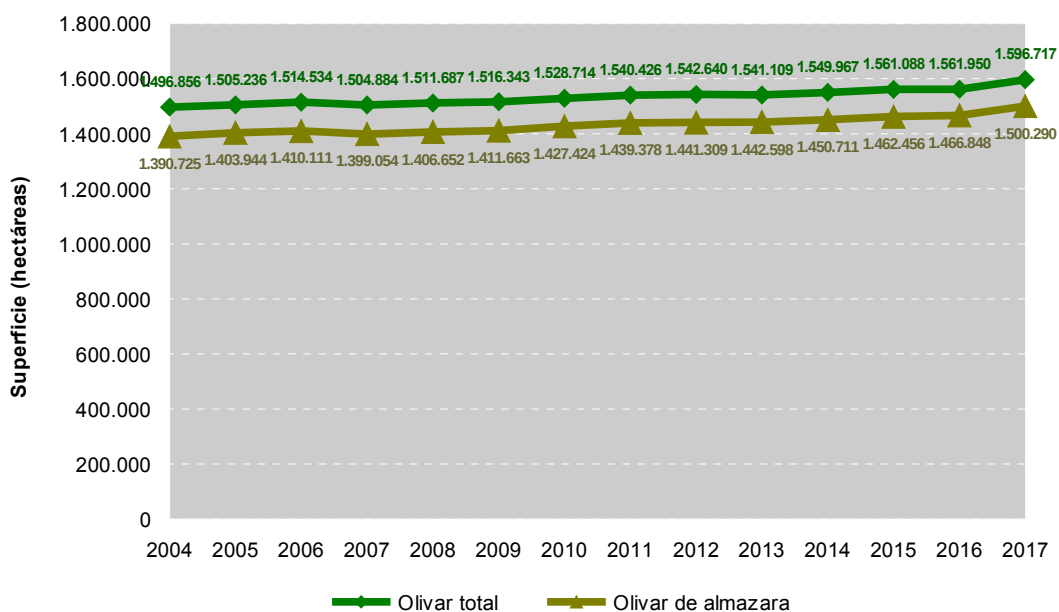
- En producción, molturación y existencias de enlace, la Agencia de Información y Control Alimentarios (AICA).
- En intercambios comerciales con terceros países, el Instituto de Comercio Exterior (ICEX);
- En precios en origen, el Observatorio de Precios y Mercados de la Consejería de Agricultura Pesca y Desarrollo Rural (CAPDR).

La información obtenida se compara con la correspondiente a campañas anteriores, y en los casos que lo permiten, se realiza la distribución provincial de los datos.

Superficie de olivar

Según la CAPDR en Andalucía en 2017 se contabilizaron 1.586.717 hectáreas de olivar², cifra que representa el 60,2% del olivar nacional y aproximadamente el 14% de la superficie mundial de olivar³. Del total de la superficie de olivar andaluz, 1.500.290 hectáreas⁴ (94,0%) se dedican a producción de aceituna para almazara. Entre los años 2004 y 2017, la superficie de olivar andaluz ha crecido un 6,7%, siendo el incremento de la superficie de olivar de almazara del 7,9%.

Gráfico 1 Evolución de la superficie de olivar total y de almazara en Andalucía entre las campañas 2004 y 2017 (*).



(*) Datos provisionales para 2017.

Fuente: Anuario de Estadística (CAPDR).

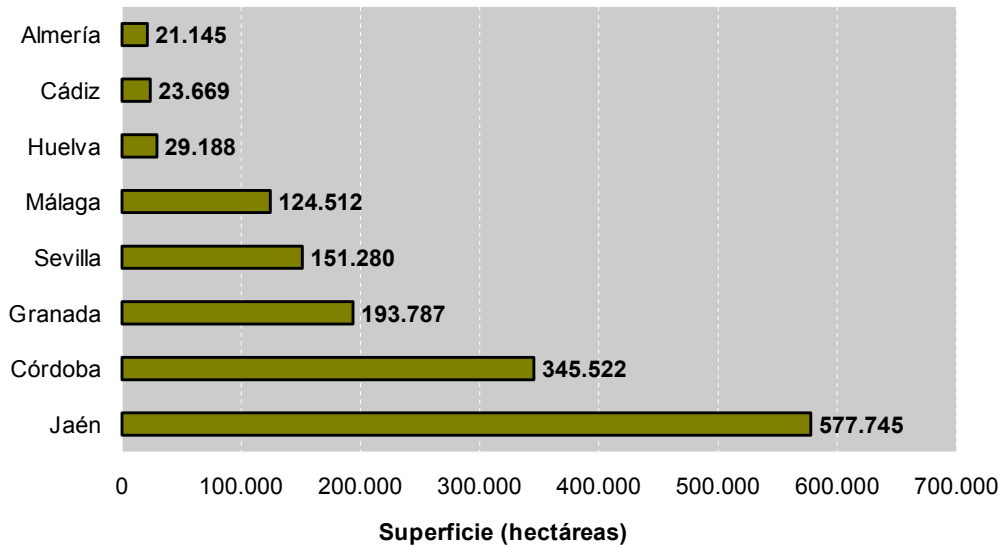
²Fuente: Anuario de Estadística de la CAPDR 2017 (dato provisional).

³ Se estima para abril de 2017 una superficie de olivar mundial aproximada de 11,42 millones de hectáreas. Fuente: Informe Caja Rural. Expoliva 2017.

⁴Fuente: Anuario de Estadística de la CAPDR 2017 (dato provisional).

Un 39,5% de la superficie de olivar de almazara en Andalucía, se localiza en la provincia de Jaén, superando ampliamente el medio millón de hectáreas. Córdoba y Granada le siguen con el 23,6% y el 13,3% respectivamente. Estas tres provincias cuentan con el 76,4% del olivar de almazara de Andalucía.

Gráfico 2 Distribución provincial de la superficie andaluza de olivar de almazara en 2017.



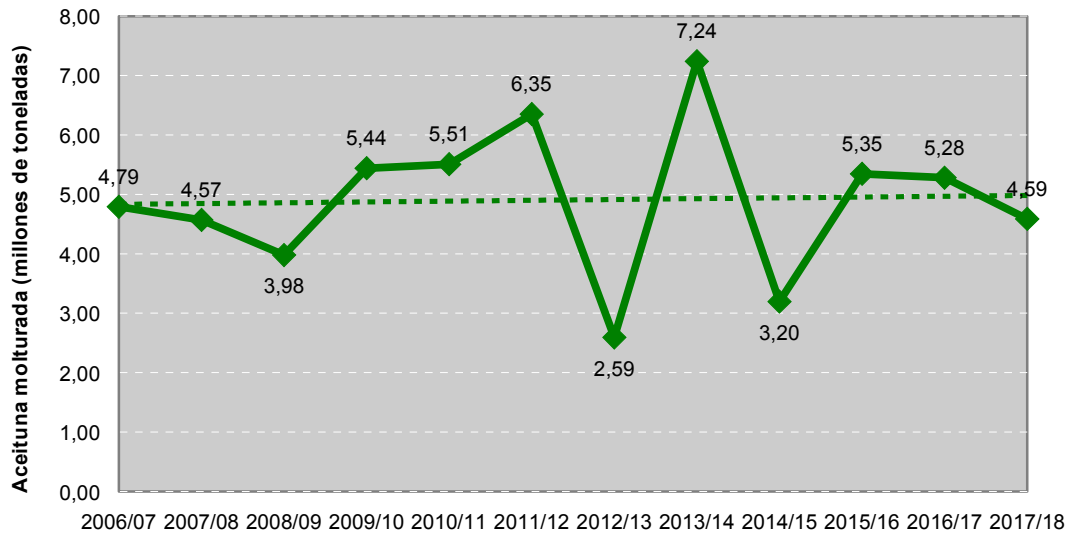
Fuente: Anuario de Estadística 2017 (CAPDR).

Molturación de aceituna y producción de aceite de oliva

Durante la campaña 2017/18 se molturaron en Andalucía un total de 4,59 millones de toneladas de aceituna, un 13,1% menos que en la anterior campaña 2016/17 y un 3,0% menos que la media de las cinco campañas anteriores (campañas 2012/13-2016/17).

En el Gráfico 3 se muestra la evolución de la molturación de aceituna entre las campañas 2006/07 y 2017/18, destacándose en ésta el máximo de 7,24 millones de toneladas molturadas durante la campaña 2013/14 y que supone un récord histórico, y los mínimos registrados durante las campañas 2012/13 (2,59 millones de toneladas) y 2014/15 (3,20 millones de toneladas), ambas campañas de baja producción.

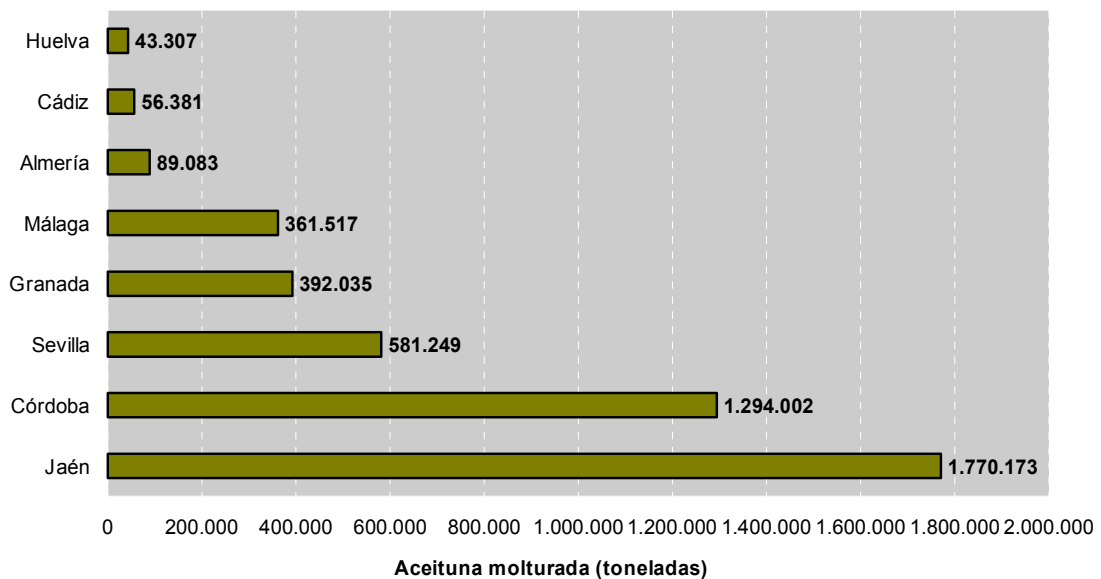
Gráfico 3 Evolución de la aceituna molturada en las almazaras andaluzas entre las campañas 2006/07 y 2017/18.



Fuente: Agencia de Información y Control Alimentarios (AICA).

La provincia andaluza que molturó mayor cantidad de aceituna durante la campaña 2017/18 fue Jaén, con 1,77 millones de toneladas (38,6%). A Jaén le siguieron las provincias de Córdoba (28,2%), Sevilla (12,7%) y Granada (8,5%).

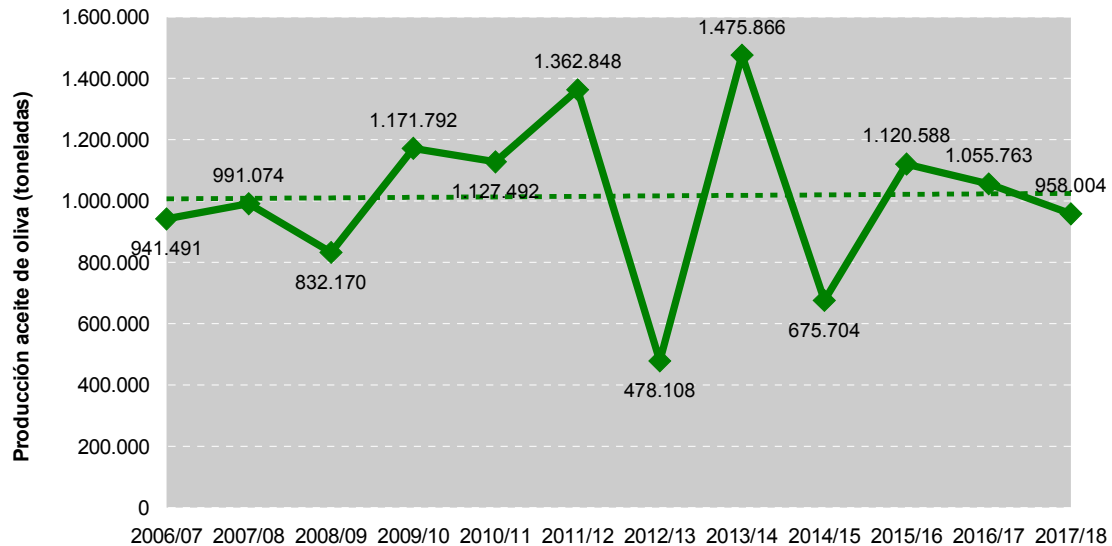
Gráfico 4 Distribución provincial de la aceituna molturada durante la campaña 2017/18.



Fuente: Agencia de Información y Control Alimentarios (AICA).

En cuanto a la producción de aceite de oliva, Andalucía obtuvo durante la campaña 2017/18 un total de **958.004 toneladas**, cifra que representa el 75,9% de la producción nacional y el 28,9% de la producción mundial. La producción andaluza de la campaña 2017/18 fue un 9,3% inferior a la de la campaña 2016/17⁵, y apenas un 0,3% inferior a la media de las cinco campañas anteriores (2012/13-2016/17). Como era de esperar, la evolución mostrada por la producción de aceite de oliva es muy similar a la de la aceituna molturada.

Gráfico 5 Evolución de la producción de aceite de oliva en Andalucía entre las campañas 2006/07 y 2017/18.

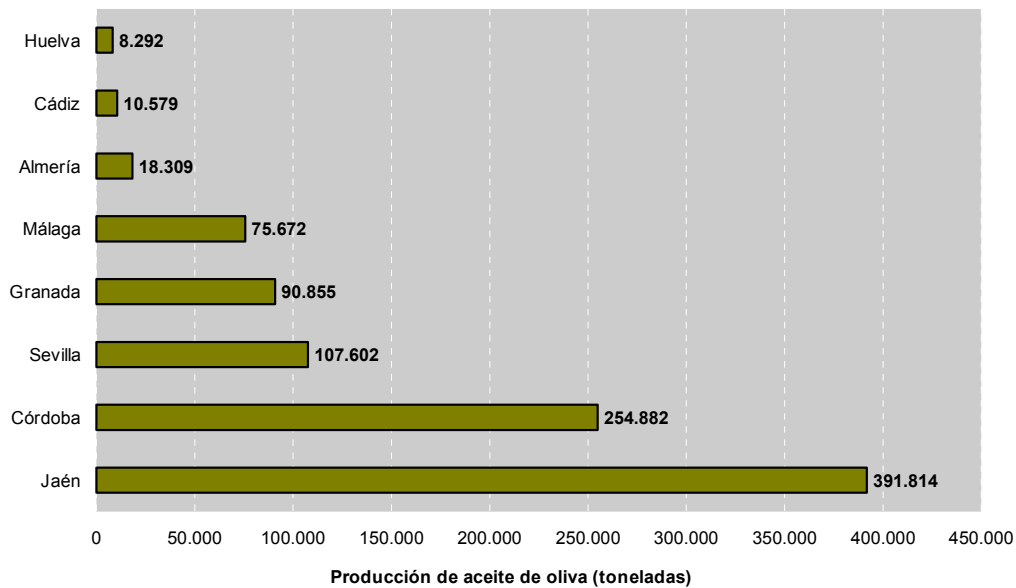


Fuente: Agencia de Información y Control Alimentarios (AICA).

Jaén lidera la producción de aceite de oliva andaluz durante la campaña 2017/18, con 391.814 toneladas (40,9%), seguida por Córdoba (26,6%), Sevilla (11,2%), Granada (9,5%) y Málaga (7,9%). En el resto de provincias andaluzas, la producción obtenida fue más discreta.

⁵ Durante la campaña 2016/17 se obtuvieron en Andalucía 1,06 millones de toneladas de aceite de oliva.

Gráfico 6 Distribución provincial de la producción de aceite de oliva en Andalucía durante la campaña 2017/18.



Fuente: Agencia de Información y Control Alimentarios (AICA).

Considerando las producciones de aceituna de almazara y aceite de oliva, se obtiene que **el rendimiento graso medio obtenido durante la campaña 2017/18 asciende al 20,88%**. Este rendimiento graso es superior al registrado durante la campaña 2016/17, que fue del 19,99%, y a la media de los rendimientos de las cinco campañas anteriores, del 20,32%.

Tabla 1 Rendimiento graso medio en Andalucía entre las campañas 2012/13 y 2017/18

	2012/13	2013/14	2014/15	2015/16	2016/17	2017/18	PROMEDIO (12/13-16/17)
Aceituna molturada (toneladas)	2.593.427	7.239.477	3.196.129	5.346.234	5.281.233	4.587.746	4.731.300
Aceite de oliva (toneladas)	478.108	1.475.866	675.704	1.120.588	1.055.763	958.004	961.206
Rendimiento graso (%)	18,44%	20,39%	21,14%	20,96%	19,99%	20,88%	20,32%

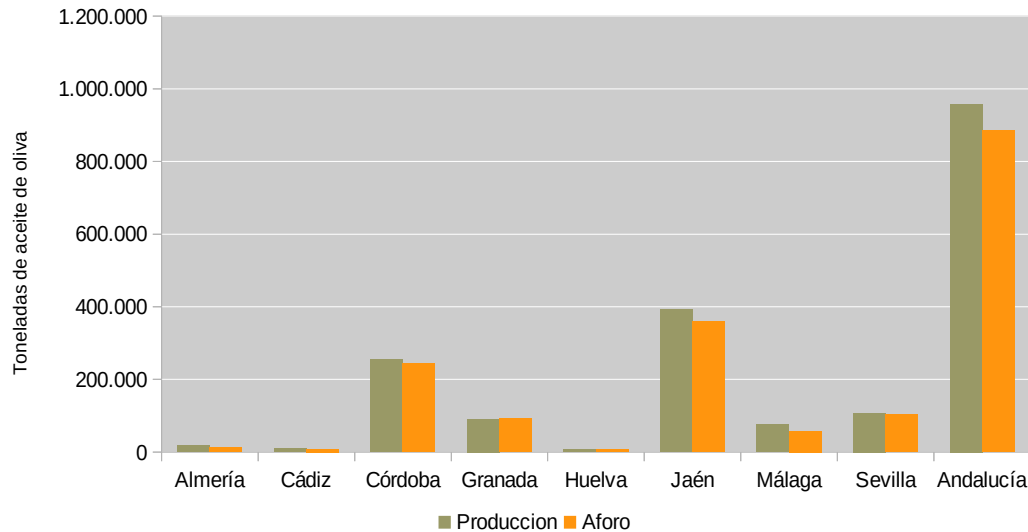
Fuente: Agencia de Información y Control Alimentarios (AICA).

Finalmente, para acabar este apartado, hay que hacer mención al **Aforo de olivar** publicado en octubre de 2017 por la Consejería de Agricultura, Pesca y Desarrollo Rural para la campaña 2017/18, en el que se estimó para Andalucía una producción de aceituna de 4.302.500 toneladas, de la cual se obtendrían 884.900 toneladas de aceite de oliva. Si se comparan estas cifras con la producción final obtenida en Andalucía para esta campaña, se obtiene que **la producción real de aceituna ha superado en un 6,6% de la producción prevista en el**

aforo, mientras que la **producción real de aceite de oliva a dicha fecha ha superado en un 8,3% a la producción de aceite de oliva estimada en el mismo.**

Si se realiza una comparación a nivel provincial, se obtiene que salvo en la provincia de Granada, en la cual la producción real obtenida prácticamente igualó la estimada en el aforo, en el resto de provincias andaluzas, las producciones obtenidas fueron superiores.

Gráfico 7 Comparación entre la producción provincial andaluza de aceite de oliva durante la campaña 2017/18 y el aforo de producción de la CAPDR para la misma campaña.



Fuente: Agencia de Información y Control Alimentarios (AICA) y Aforo de Olivar 2017/18 (CAPDR).

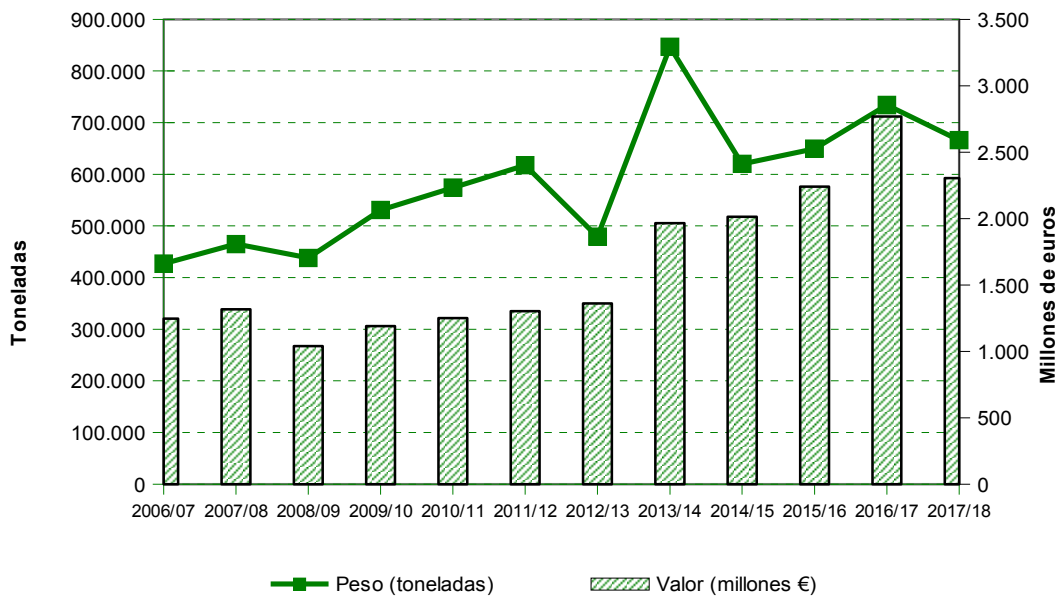
Intercambios comerciales

Durante la campaña 2017/18 Andalucía exportó un total de 666.003 toneladas de aceite de oliva (2.303,61 millones de euros), que representan el 76,1% de las exportaciones nacionales de aceite de oliva realizadas en la misma campaña⁶. Las exportaciones andaluzas en esta campaña fueron un 9,2% inferiores a las realizadas durante la campaña 2016/17, y prácticamente idénticas a la media de las cinco campañas anteriores (desde la 2012/13 a la 2016/17).

Los principales destinos de las exportaciones andaluzas de aceite de oliva durante la campaña 2017/18 fueron Italia (29,1%), Portugal (13,8%), Estados Unidos (11,9%), Francia (10,2%) y Reino Unido (5,4%).

⁶ Según ICEX, las exportaciones nacionales de aceite de oliva a lo largo de la campaña 2017/18 ascendieron a 875.289,35 toneladas.

Gráfico 8 Evolución de las exportaciones andaluzas de aceite de oliva entre las campañas 2006/07 y 2017/18.



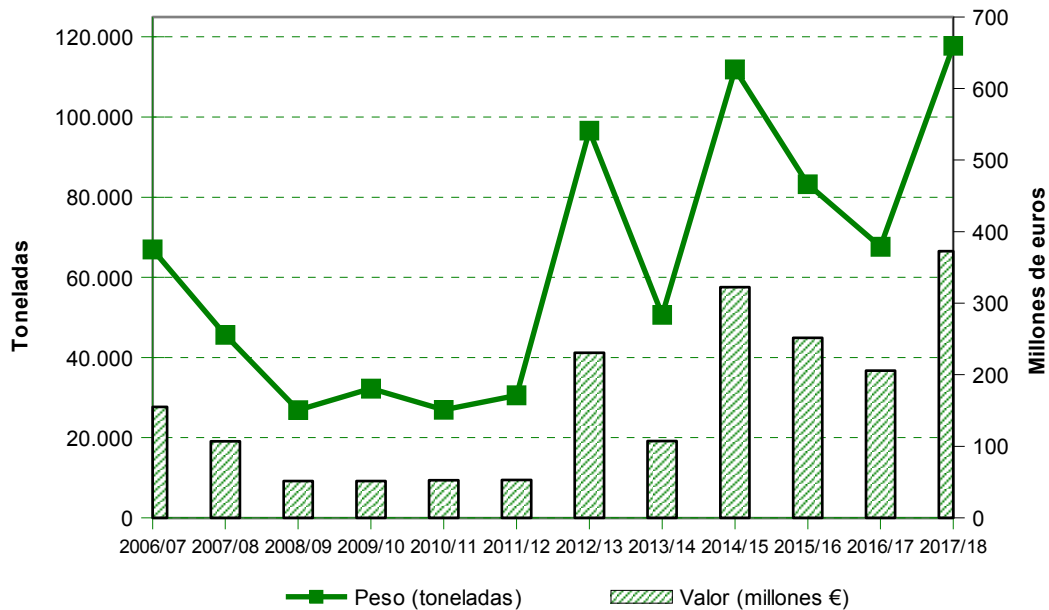
Fuente: Instituto de Comercio Exterior (ICEX).

En cuanto a las importaciones andaluzas de aceite de oliva durante la campaña 2017/18, éstas ascendieron a 117.777,39 toneladas (372,50 millones de euros), el 71,9% de las importaciones nacionales de aceite de oliva⁷. Estas importaciones fueron un 74,1% superiores a las realizadas durante la campaña 2016/17, y un 43,6% superiores a la media de las cinco campañas anteriores.

Entre los países de procedencia de las importaciones andaluzas de aceite de oliva destacaron Portugal (39,2%), Túnez (19,9%), Siria (15,8%), Turquía (9,6%) y Argentina (6,3%).

⁷ Según ICEX, las importaciones nacionales de aceite de oliva a lo largo de la campaña 2017/18 ascendieron a 163.910,49 toneladas.

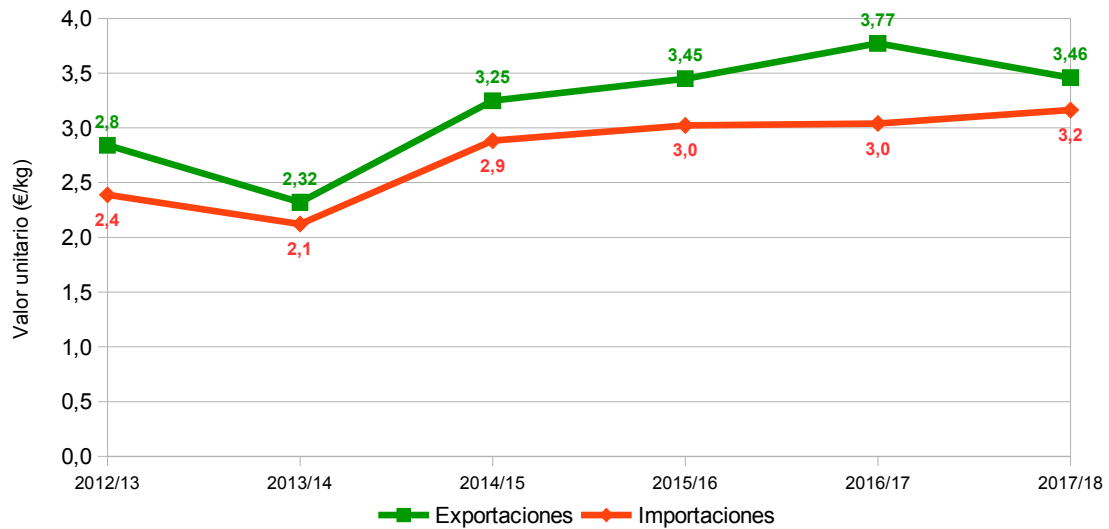
Gráfico 9 Evolución de las importaciones andaluzas de aceite de oliva entre las campañas 2006/07 y 2017/18.



Fuente: Instituto de Comercio Exterior (ICEX).

Por último, si se analiza el **valor unitario** de las exportaciones e importaciones andaluzas de aceite de oliva, se obtiene que durante la campaña 2017/18 el correspondiente a las **exportaciones** fue de **3,46 €/kg**, mientras que el de las **importaciones** se estableció en **3,16 €/kg**. Mientras el valor unitario de las exportaciones durante la campaña 2017/18 fuer inferior al correspondiente de la campaña anterior en un 8,3%, el de las importaciones fue superior en un 4,0%. Por otra parte, con relación a la media de las cinco campañas anteriores, ambos valores fueron superiores (un 10,6% y un 17,5%, respectivamente).

Gráfico 10 Evolución del valor unitario (€/kg) de las exportaciones e importaciones andaluzas de aceite de oliva.



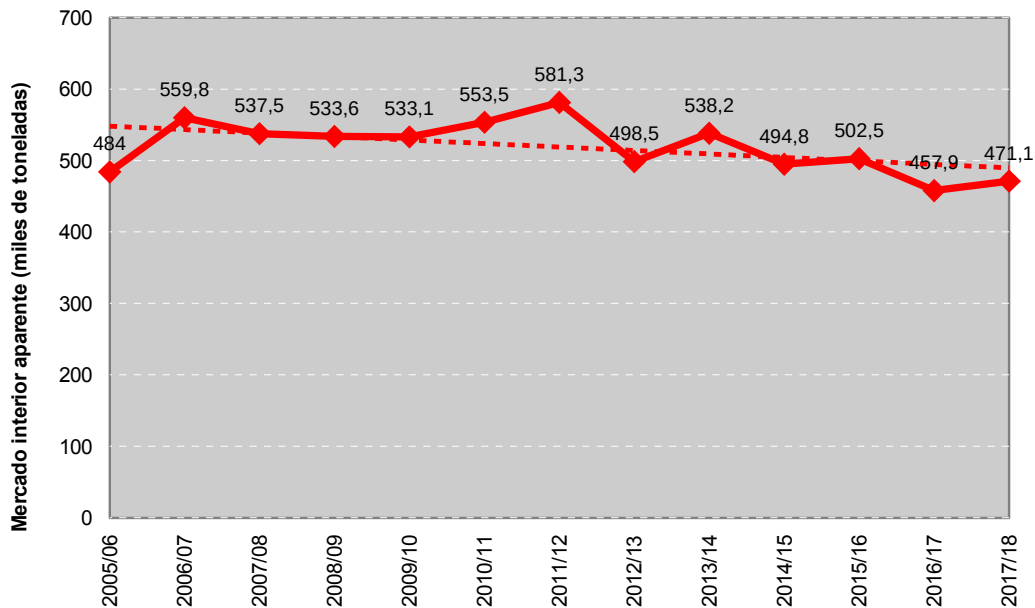
Fuente: Instituto de Comercio Exterior (ICEX).

Mercado interior aparente

El concepto de mercado interior aparente representa el consumo global interno, es decir, toda salida que no es mercado exterior, incluyendo las pérdidas por refinado y otras causas. En este sentido, durante la campaña 2017/18, **el mercado interior aparente nacional alcanzó la cifra de 471.100 toneladas⁸**, cifra un 2,9% superior a la registrada en la campaña 2016/17 y un 5,5% inferior a la media de las cinco campañas anteriores.

⁸ La AICA no ofrece datos desglosados por Comunidades Autónomas para este concepto.

Gráfico 11 Evolución del mercado interior aparente nacional de aceite de oliva, entre las campañas 2005/06 y 2017/18.



Fuente: Agencia de Información y Control Alimentarios (AICA).

Existencias finales y enlace de campaña

Las existencias finales de la campaña 2017/18 a nivel nacional se cuantificaron en **374.900 toneladas**, cifra un 16,1% superior a la media de las últimas cinco campañas (323.000 toneladas), y un 23,0% también superior a las existencias registradas a finales de la campaña 2016/17, de 304.900 toneladas (Tabla 2). De las 374.900 toneladas referidas, **un total de 215.163 toneladas (57,4%) se encontraron en poder de las almazaras nacionales**⁹.

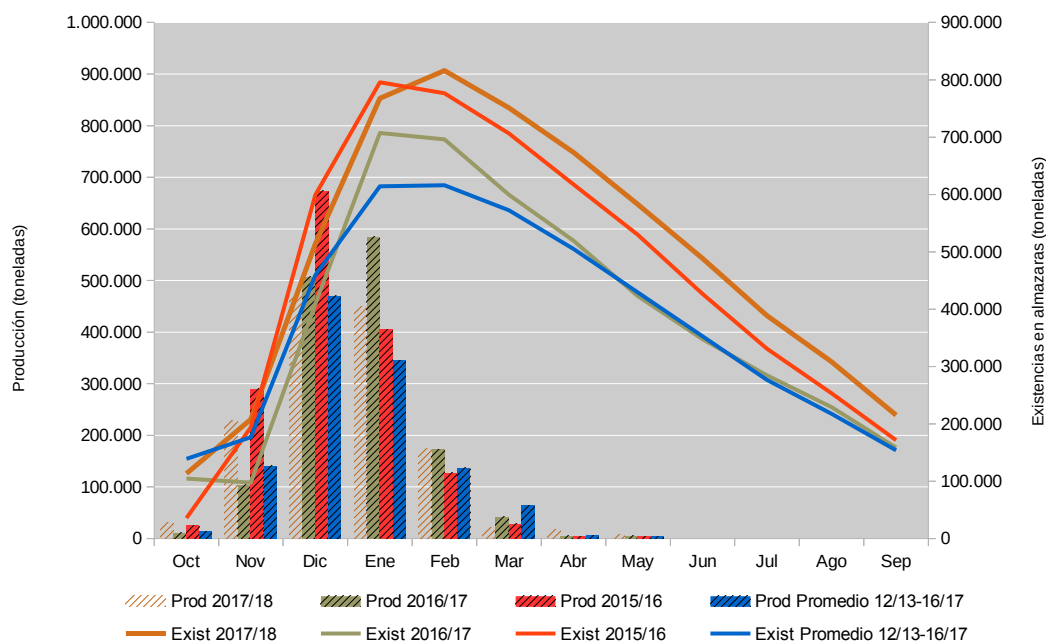
⁹ Las existencias finales en las almazaras andaluzas durante la campaña 2017/18, ascendieron según AICA a 157.651,32 toneladas, el 73,3% del total de existencias finales en las almazaras nacionales.

Tabla 2 Balances de campaña de aceite de oliva 2005/06-2017/18 a nivel nacional.

Campaña	Miles de toneladas					Existencias finales (de enlace)
	Existencias iniciales	Producción	Importación	Mercado interior aparente	Exportación	
2005/06	307,0	826,9	85,9	484,0	447,6	288,2
2006/07	288,2	1111,4	83,4	559,8	591,4	331,8
2007/08	331,8	1236,1	61,4	537,5	666,1	425,7
2008/09	425,7	1030,0	38,9	533,6	675,3	285,7
2009/10	285,7	1401,0	47,0	533,1	780,1	420,5
2010/11	420,7	1390,9	43,5	553,5	827,9	473,7
2011/12	474,1	1613,9	59,8	581,3	875,5	691,0
2012/13	692,5	617,1	119,2	498,5	630,0	300,3
2013/14	300,7	1781,3	57,6	538,2	1102,9	498,5
2014/15	500,4	842,0	159,1	494,8	826,4	180,3
2015/16	180,7	1403,3	117,7	502,6	868,1	331,0
2016/17	331,0	1290,6	95,3	457,9	954,1	304,9
2017/18	304,9	1260,9	164,0	471,1	883,9	374,9

Fuente: Agencia de Información y Control Alimentarios (AICA).

Gráfico 12 Evolución de las existencias finales en las almazaras nacionales y la producción mensual de aceite de oliva en España en las últimas campañas.



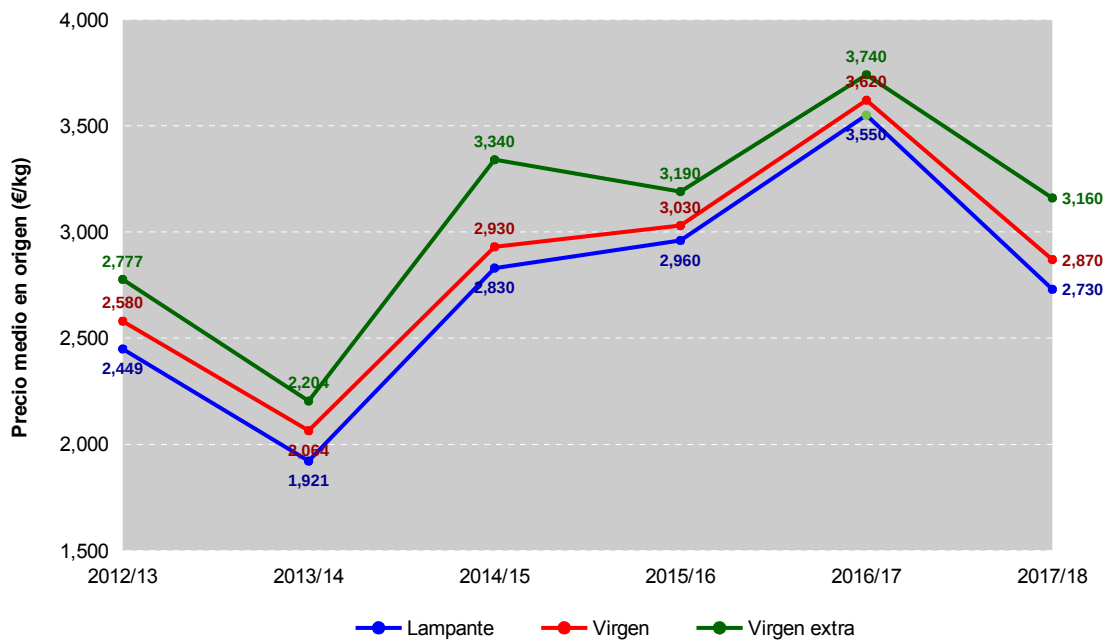
Fuente: Agencia de Información y Control Alimentarios (AICA).

Precios en origen

Durante la campaña 2017/18, los precios medios en origen de aceite de oliva oscilaron entre los 2,730 €/kg de la categoría “lampante” y los 3,160 €/kg de la categoría “virgen

extra". En este sentido, el precio medio de campaña del aceite de oliva considerando todas sus categorías, ascendió a 3,020 €/kg, un 18,2% inferior al precio medio de la campaña 2016/17, de 3,690 €/kg, y superior en apenas un 0,9% al precio medio de las cinco campañas anteriores.

Gráfico 13 Evolución del precio medio en origen por campaña, en las distintas categorías comercializadas de aceite de oliva, entre 2012/13 y 2017/18.



Fuente: Observatorio de Precios y Mercados. Consejería de Agricultura, Pesca y Desarrollo Rural.

Durante la campaña 2017/18, los precios en origen han experimentado un **descenso progresivo**, bajando de la barrera de los 3,000 €/kg en las tres categorías comercializadas. No obstante, este descenso de precios se vio mitigado por la ligera subida experimentada entre los meses de mayo y julio, para posteriormente pasar a mostrar una **cierta estabilización a la baja** en los últimos meses de campaña.

Según la información vertida por los medios de comunicación expertos en el sector, la campaña 2017/18 se ha visto marcada por las dificultades que ha tenido la industria envasadora para adquirir aceite en origen, ya que muchas almazaras han esperado para vender su producción pensando en una hipotética mejora de los precios, lo que ha generado la **ralentización del funcionamiento del mercado en buena parte de la campaña**. A efectos numéricos este hecho ha quedado reflejado en el balance de la campaña, en el que se contabiliza un importante volumen de existencias a lo largo de toda la campaña (véase Gráfico 12), unido a un notable incremento en las importaciones de aceite de oliva, las mayores de la última década (véase Tabla 2).

En cuanto a la evolución del mercado del aceite de oliva en los últimos meses (final de la campaña 2017/18 y comienzo de la 2018/19), éste ha mostrado algo más de dinamismo, celebrándose operaciones de compraventa de las existencias de enlace (las segundas más altas de las últimas seis campañas), junto a los primeros aceites obtenidos en la nueva campaña, hecho que también ha dado lugar a situaciones insólitas, como la **gran amplitud de**

precios generada en la categoría “virgen extra”, que en algunas semanas llegó a rozar el euro por kg de diferencia en algunas operaciones¹⁰.

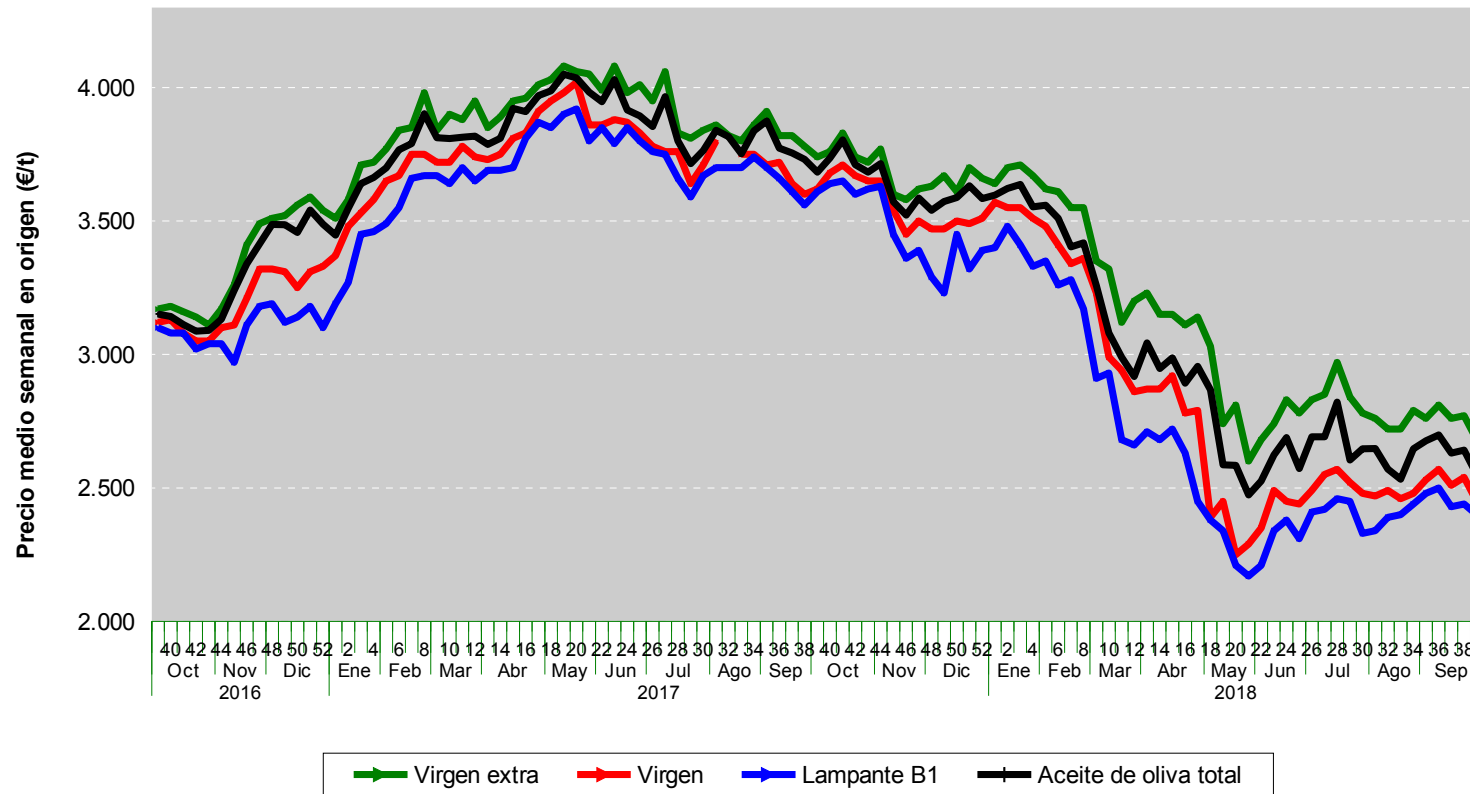
En cuanto a la **escasa diferencia entre los precios alcanzados por “vírgenes” y “lampantes”**, se continuó con la misma tónica ya comentada para campañas anteriores, resultando una diferencia de 0,140 €/kg entre los precios medios de campaña de cada categoría. No obstante, si se analiza la **diferencia entre los precios de “vírgenes extra” y “lampantes”**, se obtiene que ésta se incrementó de manera importante respecto a la campaña anterior, pasando de 0,190 €/kg a 0,430 €/kg, siendo la segunda mayor diferencia de precios de las últimas seis campañas¹¹.

En el Anexo se detallan los precios semanales registrados en las distintas categorías de aceite de oliva en Andalucía, para la campaña 2017/18.

¹⁰A este hecho también ha contribuido el retraso generado en los primeros meses de la nueva campaña de molturación 2018/19 como consecuencia de las condiciones meteorológicas, que ha dado lugar a una producción de aceite de oliva algo más reducida de lo esperado en el primer trimestre de la misma.

¹¹La mayor diferencia registrada en las últimas seis campañas entre los precios en origen de los aceites de oliva “vírgenes extra” y “lampantes”, tuvieron lugar durante la campaña 2014/15, y ascendieron a 0,510 €/kg.

Gráfico 14 Evolución semanal de los precios medios en origen de aceite de oliva en Andalucía durante la campañas 2016/17 y 2017/18.



Fuente: Observatorio de Precios y Mercados. Consejería de Agricultura, Pesca y Desarrollo Rural.

Conclusiones

- **La producción de la campaña 2017/18 en Andalucía fue bastante similar a la de la campaña anterior**, apenas un 9% inferior, y se caracterizó por contar con unas condiciones climáticas similares de distribución irregular de las lluvias y elevadas temperaturas en primavera, así como por una baja incidencia de plagas.
- Mientras las **exportaciones** andaluzas de aceite de oliva de la campaña 2017/18 fueron ligeramente inferiores a las de la campaña anterior, las **importaciones** las superaron ampliamente. No obstante, éstas últimas apenas suponen el 18% del volumen exportado.
- En cuanto al **mercado interior aparente**, éste se incrementó respecto a la campaña 2016/17.
- Las **existencias finales de enlace** a nivel nacional entre las campañas 2017/18 y 2018/19 son un 23,6% superiores a las de la campaña anterior (2014/15-2015/16), situándose por encima de la media de las cinco campañas anteriores.
- Los **precios medios en origen** de aceite de oliva en Andalucía oscilaron entre los 2,730 €/kg de la categoría “lampante” y los 3,160 €/kg de la categoría “virgen extra”. El precio medio de campaña considerando todas sus categorías, ascendió a 3,020 €/kg, un 18,2% inferior al precio medio de la campaña 2016/17.

ANEXO. Precios medios semanales en origen del aceite de oliva en Andalucía, según categorías

Tabla 3 Precios medios semanales en origen de aceite de oliva en Andalucía, durante la campaña 2017/18.

Año	Mes	Sem	Fecha inicio	Fecha fin	Aceite de oliva total		Virgen extra		Virgen		Lampante B1	
					Cant (t)	Precio (€/t)	Cant (t)	Precio (€/t)	Cant (t)	Precio (€/t)	Cant (t)	Precio (€/t)
2017	Oct	39	25/09/2017	01/10/2017	5.543,62	3.682	2.907,58	3.740	2.384,74	3.620	251,30	3.610
		40	02/10/2017	08/10/2017	5.330,94	3.736	3.880,18	3.760	1.093,76	3.680	357,00	3.640
		41	09/10/2017	15/10/2017	3.306,00	3.804	2.634,10	3.830	596,60	3.710	75,30	3.650
		42	16/10/2017	22/10/2017	2.573,48	3.711	1.791,48	3.740	506,00	3.670	276,00	3.600
		43	23/10/2017	29/10/2017	2.324,46	3.683	1.284,00	3.720	565,74	3.650	474,72	3.620
		44	30/10/2017	05/11/2017	1.649,12	3.714	894,12	3.770	699,00	3.650	56,00	3.630
	Nov	45	06/11/2017	12/11/2017	2.550,49	3.571	1.630,87	3.600	722,00	3.540	197,62	3.450
		46	13/11/2017	19/11/2017	2.583,36	3.522	1.626,74	3.580	675,02	3.450	281,60	3.360
		47	20/11/2017	26/11/2017	2.579,08	3.586	1.936,99	3.620	549,84	3.500	92,25	3.390
		48	27/11/2017	03/12/2017	3.449,94	3.540	1.771,19	3.630	1.437,32	3.470	241,43	3.290
	Dic	49	04/12/2017	10/12/2017	2.716,48	3.573	1.520,48	3.670	1.090,00	3.470	106,00	3.230
		50	11/12/2017	17/12/2017	3.425,18	3.587	2.847,90	3.610	305,00	3.500	272,28	3.450
51		18/12/2017	24/12/2017	3.055,72	3.632	2.325,18	3.700	402,10	3.490	328,44	3.320	
52		25/12/2017	31/12/2017	3.024,14	3.583	1.944,00	3.660	501,78	3.510	578,36	3.390	
2018	Ene	1	01/01/2018	07/01/2018	3.777,49	3.597	2.651,80	3.640	632,00	3.570	493,69	3.400
		2	08/01/2018	14/01/2018	5.951,00	3.622	3.432,33	3.700	1.251,44	3.550	1.267,23	3.480
		3	15/01/2018	21/01/2018	4.685,12	3.636	2.681,86	3.710	1.828,42	3.550	174,84	3.410
		4	22/01/2018	28/01/2018	4.133,12	3.553	1.939,38	3.670	1.452,00	3.510	741,74	3.330
		5	29/01/2018	04/02/2018	5.407,64	3.559	3.832,64	3.620	725,00	3.480	850,00	3.350
	Feb	6	05/02/2018	11/02/2018	4.955,45	3.510	3.114,55	3.610	975,90	3.410	865,00	3.260
		7	12/02/2018	18/02/2018	5.188,94	3.403	1.979,16	3.550	1.703,80	3.340	1.505,98	3.280
		8	19/02/2018	25/02/2018	3.949,37	3.418	2.298,81	3.550	551,26	3.360	1.099,30	3.170
		9	26/02/2018	04/03/2018	2.061,12	3.258	1.209,02	3.350	577,10	3.230	275,00	2.910
	Mar	10	05/03/2018	11/03/2018	3.281,95	3.081	1.121,86	3.320	945,03	2.990	1.215,06	2.930
		11	12/03/2018	18/03/2018	2.678,79	2.989	1.538,68	3.120	580,28	2.940	559,83	2.680
		12	19/03/2018	25/03/2018	3.690,06	2.918	1.547,30	3.200	575,62	2.860	1.567,14	2.660
		13	26/03/2018	01/04/2018	3.763,30	3.044	2.135,50	3.230	906,00	2.870	721,80	2.710
	Abr	14	02/04/2018	08/04/2018	6.161,43	2.947	2.919,25	3.150	1.431,00	2.870	1.811,18	2.680
		15	09/04/2018	15/04/2018	4.656,20	2.987	2.456,00	3.150	938,00	2.920	1.262,20	2.720
		16	16/04/2018	22/04/2018	3.629,22	2.892	1.922,22	3.110	187,00	2.780	1.520,00	2.630
		17	23/04/2018	29/04/2018	3.856,48	2.955	2.549,60	3.140	556,88	2.790	750,00	2.450
		18	30/04/2018	06/05/2018	3.017,76	2.867	2.259,00	3.030	127,00	2.390	631,76	2.380
	May	19	07/05/2018	13/05/2018	3.996,48	2.586	2.311,33	2.740	550,05	2.450	1.135,10	2.340
		20	14/05/2018	20/05/2018	5.731,90	2.584	3.516,40	2.810	883,50	2.250	1.332,00	2.210
		21	21/05/2018	27/05/2018	7.389,39	2.474	4.715,23	2.600	1.823,40	2.290	850,76	2.170
		22	28/05/2018	03/06/2018	6.531,34	2.525	3.775,84	2.680	2.040,00	2.350	715,50	2.210
	Jun	23	04/06/2018	10/06/2018	8.751,09	2.623	5.217,57	2.740	2.592,60	2.490	940,93	2.340
		24	11/06/2018	17/06/2018	4.579,21	2.688	3.076,79	2.830	385,00	2.450	1.117,42	2.380

Año	Mes	Sem	Fecha inicio	Fecha fin	Aceite de oliva total		Virgen extra		Virgen		Lampante B1	
					Cant (t)	Precio (€/t)	Cant (t)	Precio (€/t)	Cant (t)	Precio (€/t)	Cant (t)	Precio (€/t)
		25	18/06/2018	24/06/2018	6.220,99	2.572	2.754,80	2.780	2.587,06	2.440	879,13	2.310
		26	25/06/2018	01/07/2018	6.179,31	2.691	3.848,06	2.830	1.503,26	2.490	827,99	2.410
	Jul	27	02/07/2018	08/07/2018	8.071,58	2.692	4.363,72	2.850	2.441,06	2.550	1.266,80	2.420
		28	09/07/2018	15/07/2018	5.325,71	2.821	3.465,61	2.970	1.404,12	2.570	455,98	2.460
		29	16/07/2018	22/07/2018	3.580,03	2.605	1.068,25	2.840	1.975,00	2.520	536,78	2.450
		30	23/07/2018	29/07/2018	3.709,44	2.647	2.124,44	2.780	1.460,00	2.480	125,00	2.330
		31	30/07/2018	05/08/2018	4.328,51	2.647	2.847,24	2.760	1.029,00	2.470	452,27	2.340
	Ago	32	06/08/2018	12/08/2018	3.326,70	2.570	1.629,12	2.720	619,74	2.490	1.077,84	2.390
		33	13/08/2018	19/08/2018	2.304,17	2.532	800,00	2.720	803,69	2.460	700,48	2.400
		34	20/08/2018	26/08/2018	5.458,47	2.646	3.036,82	2.790	1.530,42	2.480	891,23	2.440
		35	27/08/2018	02/09/2018	6.675,12	2.676	4.356,46	2.760	1.836,36	2.530	482,30	2.480
	Sep	36	03/09/2018	09/09/2018	4.053,24	2.698	2.398,36	2.810	839,58	2.570	815,30	2.500
		37	10/09/2018	16/09/2018	3.840,76	2.631	1.947,76	2.760	1.597,00	2.510	296,00	2.430
38		17/09/2018	23/09/2018	5.400,26	2.641	2.795,00	2.770	1.653,72	2.540	951,54	2.440	
39		24/09/2018	30/09/2018	4.013,70	2.551	1.825,02	2.680	1.871,00	2.450	317,68	2.400	
PRECIO MEDIO CAMPAÑA 2017/18						3,020		3,160		2,870		2,730

Fuente: Observatorio de Precios y Mercados. Consejería de Agricultura, Pesca y Desarrollo Rural.