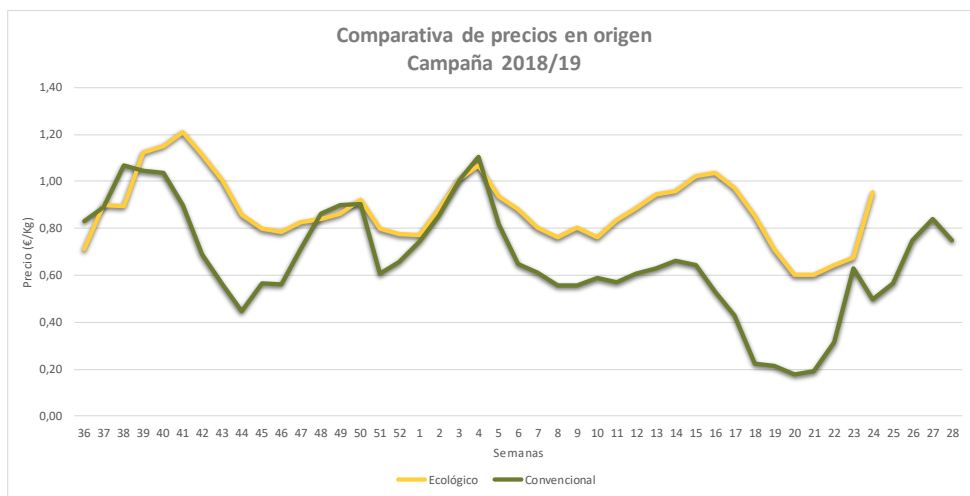
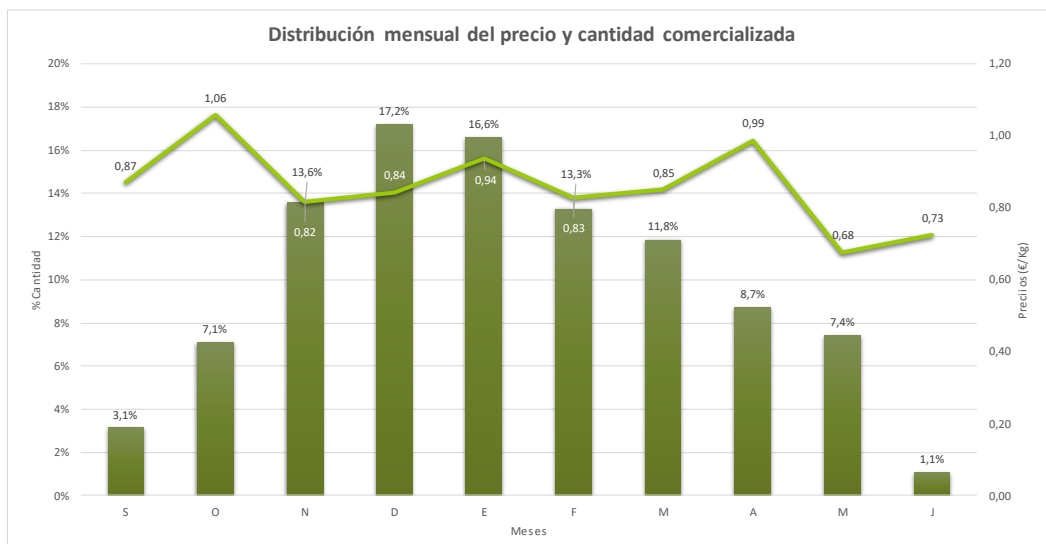
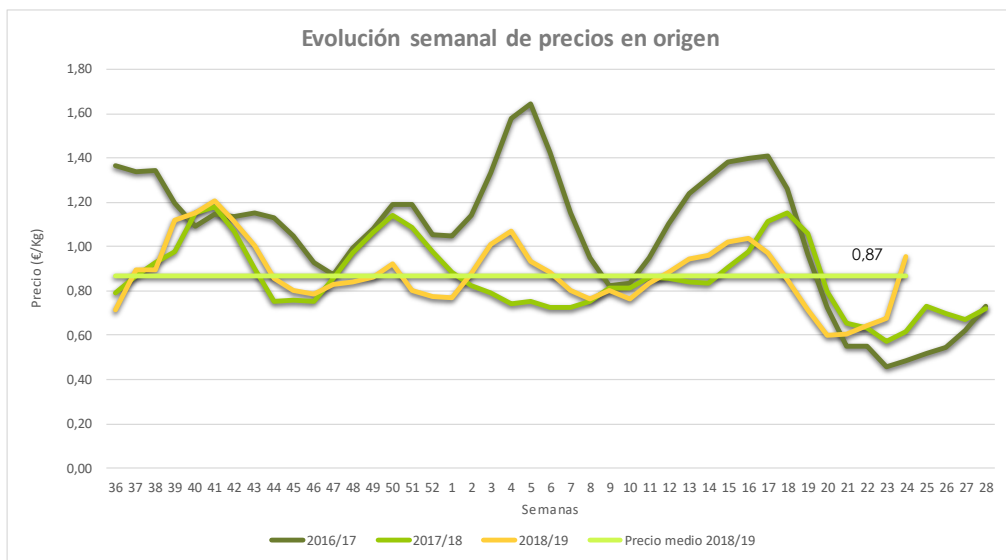


# Síntesis de campaña: Tomate ecológico (sin cherry). Campaña 2018/19

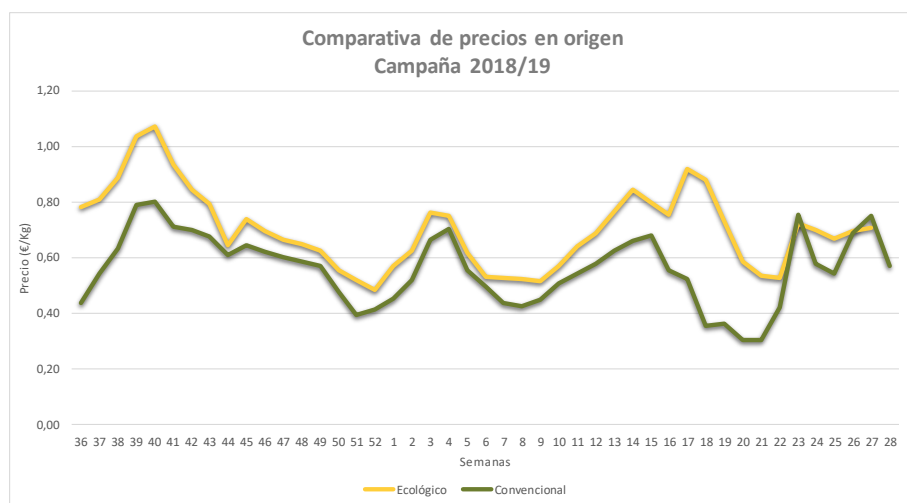
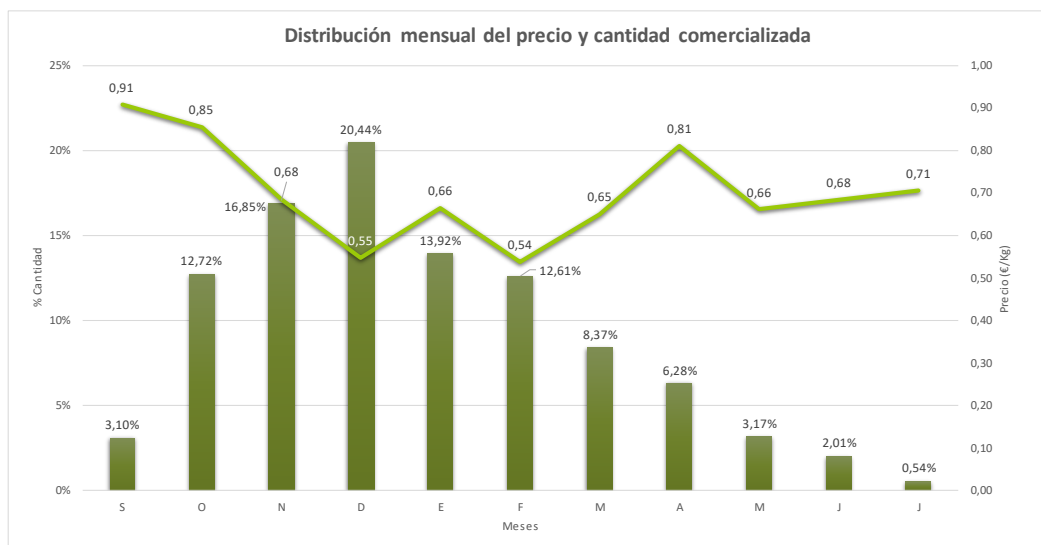
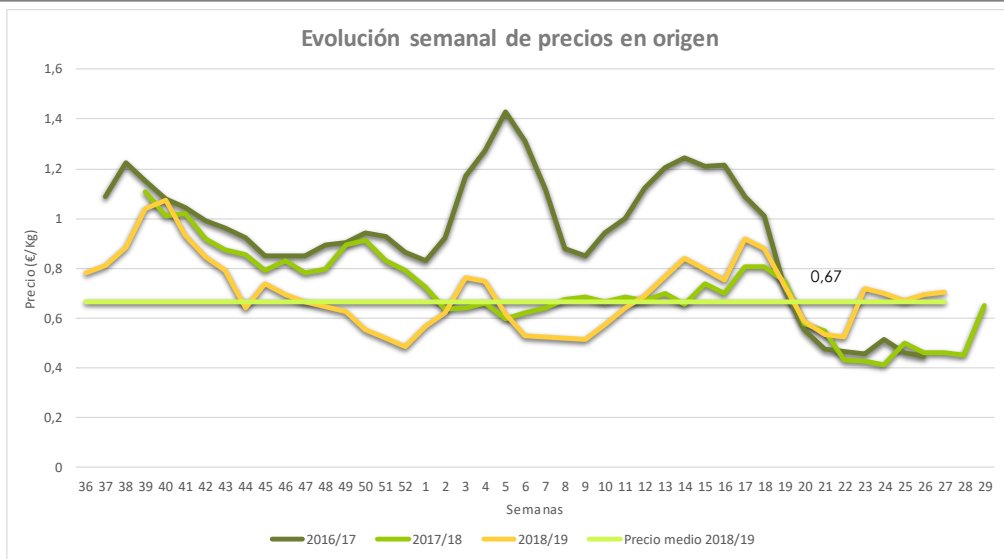
## 1. Precios medios en origen y volúmenes comercializados de tomate rama ecológico



**Nota:** Los precios y volúmenes corresponden a producto comercializado en fresco y, por tanto, no se incluye producto destinado a industria o conserva ni desechos.

## Síntesis de campaña: Tomate ecológico (sin cherry). Campaña 2018/19

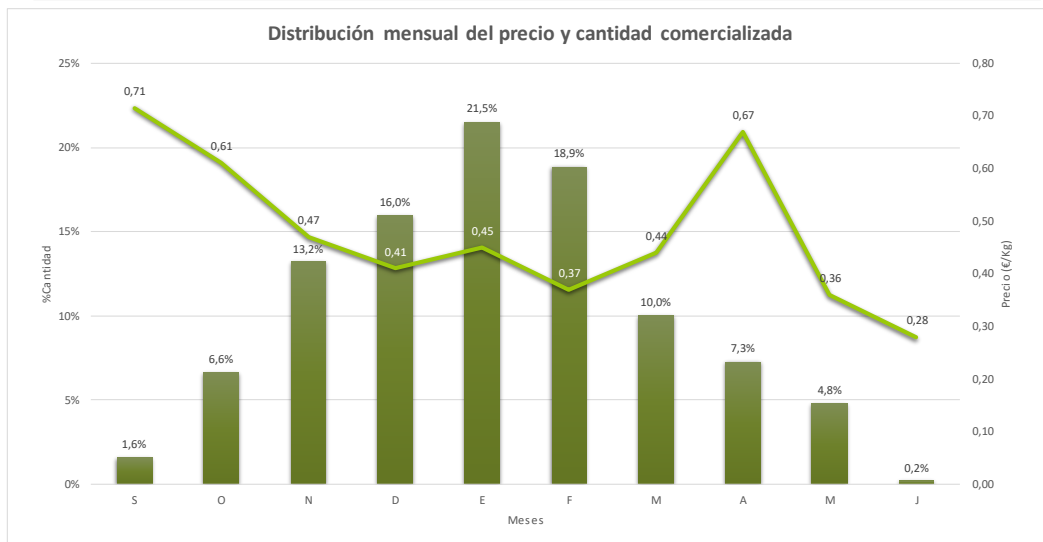
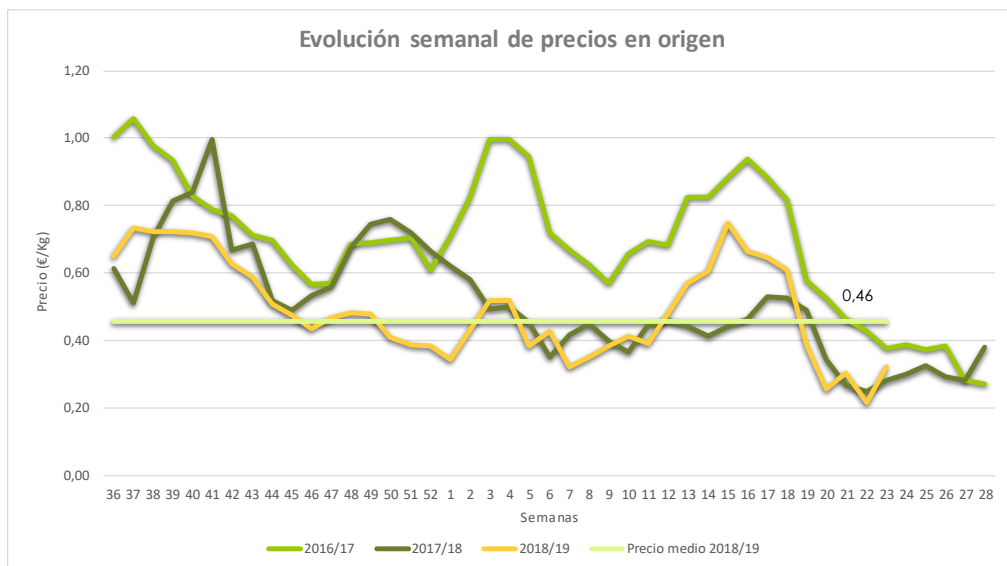
### 2. Precios medios en origen y volúmenes comercializados de tomate pera ecológico



**Nota:** Los precios y volúmenes corresponden a producto comercializado en fresco y, por tanto, no se incluye producto destinado a industria o conserva ni desechos.

## Síntesis de campaña: Tomate ecológico (sin cherry). Campaña 2018/19

### 3. Precios medios en origen y volúmenes comercializados de tomate redondo ecológico

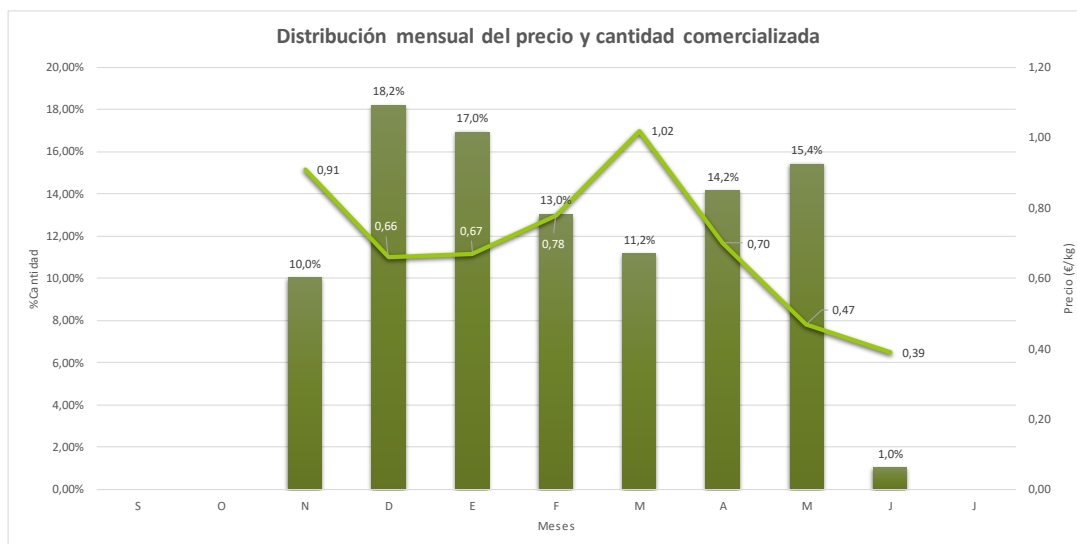
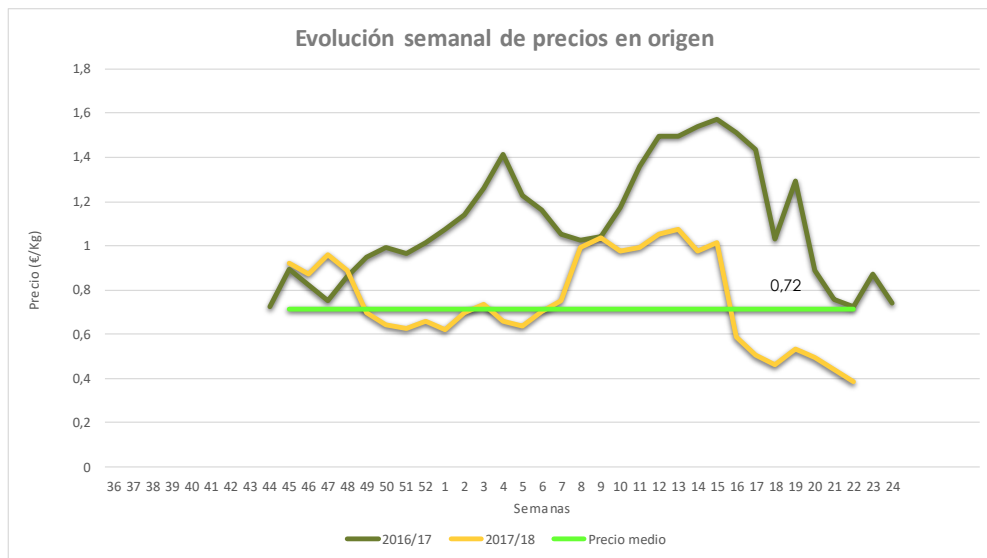


No se compara la evolución semanal de precios en origen del tomate redondo en producción ecológica con el larga vida en cultivo convencional por la heterogeneidad en la composición de la muestra. El tomate redondo ecológico corresponde mayoritariamente al tomate suelto del ramo.

**Nota :** Los precios y volúmenes corresponden a producto comercializado en fresco y, por tanto, no se incluye producto destinado a industria o conserva ni desechos.

## Síntesis de campaña: Tomate ecológico (sin cherry). Campaña 2018/19

### 4. Precios medios en origen y volúmenes comercializados de tomate asurcado ecológico



No se compara la evolución semanal de precios en origen del tomate asurcado en cultivo convencional y en producción ecológica por la heterogeneidad en la composición de variedades. El tomate asurcado ecológico corresponde mayoritariamente a variedades denominadas larga vida y su presencia es muy poco relevante en cantidad.

Supone un 1% del tomate comercializado según los datos aportados por las empresas colaboradoras del Observatorio de Precios y Mercados.

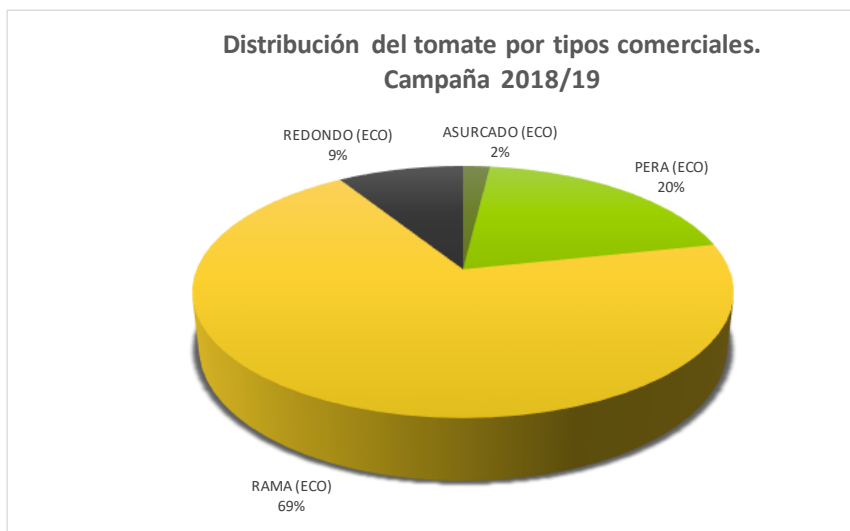
El asurcado es un tipo de tomate consumido en el mercado nacional y el destino de las hortalizas ecológicas andaluzas es la exportación.

**Nota :** Los precios y volúmenes corresponden a producto comercializado en fresco y, por tanto, no se incluye producto destinado a industria o conserva ni desechos.

## Síntesis de campaña: Tomate ecológico (sin cherry). Campaña 2018/19

### 5. Resumen

El tomate es el producto más representativo en producción ecológica bajo plástico y representa cerca del 41% de la cantidad comercializada de hortalizas protegidos ecológicos\* en 2018/19, según los datos aportados por empresas colaboradoras al Observatorio de Precios y Mercados. La distribución por tipos comerciales según el volumen comercializado se muestra en el siguiente gráfico:



No se incluye el tomate cherry en la distribución porque debido a su relevancia se analiza en un documento específico. El tomate cherry representa un 47% del volumen comercializado de tomate de invernadero.

Destaca, el tomate rama con un 69% y el pera con un 20%. El tomate redondo y asurcado son minoritarios y su importancia es escasa.

Según expertos consultados algunas comercializadoras de ecológico están optando por ampliar la gama de tomates que ofertan a sus clientes incluyendo a modo de prueba el cultivo de algunas especialidades de tomate.

Comparando con la campaña pasada es reseñable el incremento del tomate cherry (+10%) en detrimento del tomate rama (-11%), según datos aportados por empresas colaboradoras del Observatorio de Precios y Mercados.

Además del crecimiento de la superficie de tomate ecológico en origen, un invierno muy suave y la tardía llegada del frío en el mes de enero han propiciado un aumento de la producción de tomate ecológico en el periodo comprendido entre noviembre y enero. Este hecho unido a la influencia de las cotizaciones del tomate convencional ocasiona que en varios momentos puntuales de la campaña el precio del tomate convencional supere al tomate ecológico. Ante esta perspectiva se ha vendido producto ecológico como convencional.

En el tomate rama ocurre en algunas semanas de la campaña, entre finales de noviembre y principios de diciembre.

*Nota : Los precios y volúmenes corresponden a producto comercializado en fresco y, por tanto, no se incluye producto destinado a industria o conserva ni deshidros.*

*En el precio de liquidación de una hortaliza en cultivo convencional se incluye el producto en periodo de conversión a ecológico.*

## Síntesis de campaña: Tomate ecológico (sin cherry). Campaña 2018/19

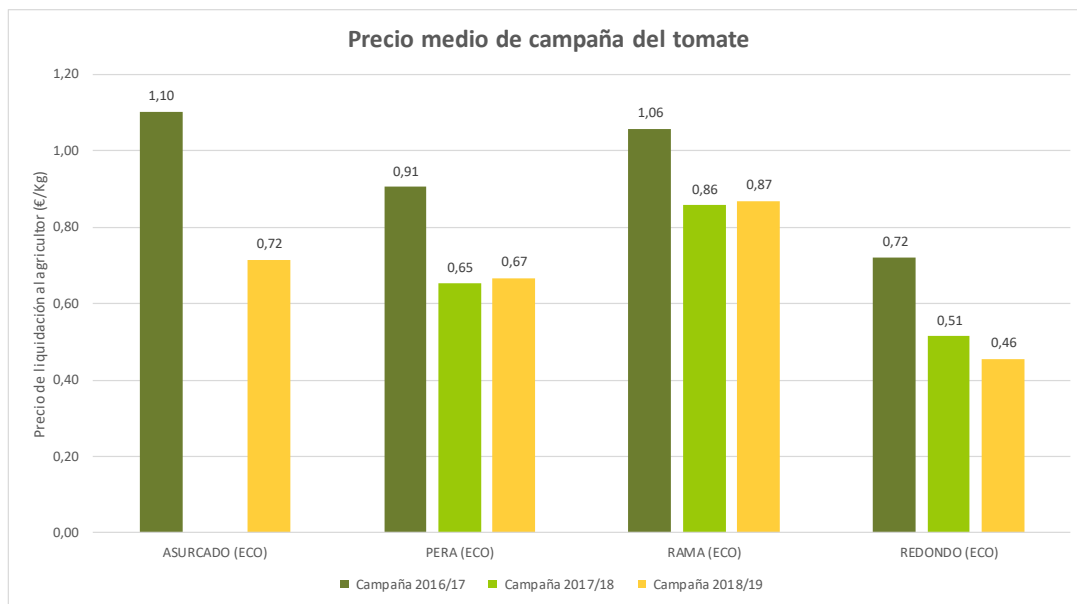
### 5. Resumen (continuación)

Como se observa en la comparativa de la evolución de precios semanal ecológico-conventional, la cotización del convencional es superior al ecológico a final de la campaña en tomate rama y tomate pera, cuando el volumen comercializado de ecológico es escaso.

Respecto a los precios medios de liquidación al agricultor en la campaña 2018/19, el tomate rama ecológico llega a 0,87€/kg, el pera a 0,67€/kg. Comparando con los resultados de la campaña precedente prácticamente se mantienen estables registrando un ligero crecimiento. Ambos tipos en cultivo convencional registran mayores crecimientos en 2018/19. El tomate redondo pierde un 11% del valor obtenido en 2017/18.

Tipo comercial tomate	Precio medio 2018/19	Variación precio 2018/19-2017/18
Asurcado ECO	0,72	nd
Pera ECO	0,67	2,3%
Rama ECO	0,87	1,3%
Redondo ECO	0,46	-11,4%

Nd. Los precios del tomate asurcado en 2017/18 no están disponibles



Los precios del tomate rama y pera en producción ecológica son superiores en un 52% y 45%, respectivamente, al precio de los mismos tipos comerciales en cultivo convencional. En valores absolutos esta brecha supone 30 céntimos por kilo en tomate rama y 21 céntimos por kilo en el tomate pera.

Continúa el fuerte crecimiento campaña a campaña de la superficie en producción ecológica del tomate en Andalucía. Sin embargo, existen limitaciones al crecimiento potencial de otros orígenes como Holanda, por el cultivo en sustrato, y Francia que ha establecido un control en el uso de la calefacción en los invernaderos con producción ecológica, con un calendario de comercialización entre 30 de abril y el 21 de diciembre.

**Nota:** Los precios y volúmenes corresponden a producto comercializado en fresco y, por tanto, no se incluye producto destinado a industria o conserva ni desechos.

En el precio de liquidación de una hortaliza en cultivo convencional se incluye el producto en periodo de conversión a ecológico.

## Síntesis de campaña: Tomate ecológico (sin cherry). Campaña 2018/19

### 5. Resumen (continuación)

Dichas limitaciones son favorables para las hortalizas ecológicas de origen andaluz y en el caso de Holanda para el tomate.

Mientras la oferta en origen crece, la distribución aumenta la presencia de frutas y hortalizas frescas ecológicas en los puntos de venta coexistiendo con una oferta más amplia de producto convencional. Esta oferta convencional-ecológico se engloba en las estrategias comerciales de las empresas afectando a las compras a proveedores y al nivel de precios del producto ecológico.

Como consecuencia, la diferencia entre las cotizaciones ecológico-convencional va disminuyendo año a año.