

INFORME DE SEGUIMIENTO: SECTOR DE HORTÍCOLAS PROTEGIDOS. ANDALUCÍA.

SEMANA 3. CAMPAÑA 2021/22

LA CONTENCIÓN DE LA OFERTA HORTÍCOLA IMPULSA UNA NUEVA SUBIDA DE LOS PRINCIPALES PRODUCTOS

Suben las cotizaciones de pepino, tomate, berenjena y pimiento en la segunda mitad del mes de enero, mientras se reducen de forma moderada sus cantidades comercializadas.

Las situación de bajas temperaturas y la falta de horas de luz continúa afectando una semana más a las producciones hortícolas almerienses y granadinas. Es destacable un descenso en los rendimientos de los diferentes cultivos hortícolas, causado por la menor floración y la dificultad de cuajado del fruto en condiciones de bajas temperaturas, pocas horas de sol y una alta humedad ambiental.

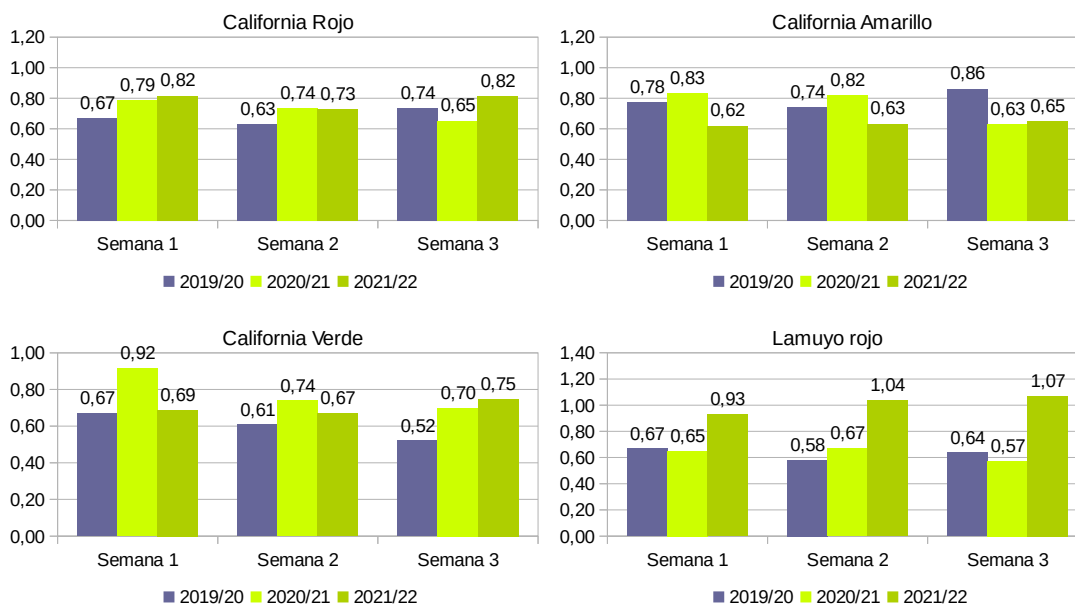
PIMIENTO

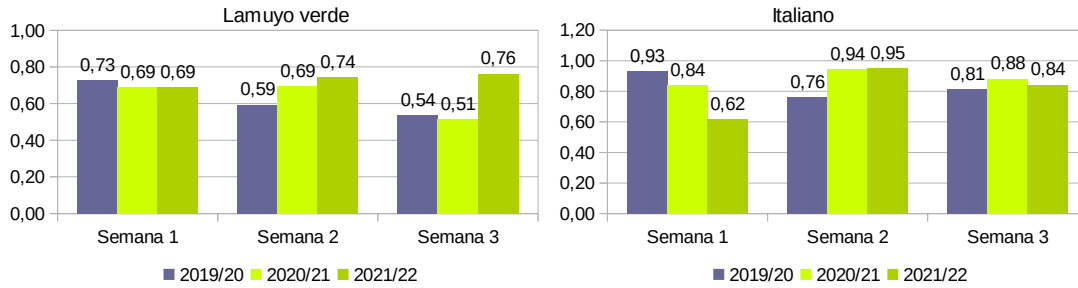
La comercialización de pimiento se ha reducido entre un 10-15% respecto a la pasada semana, lo que se ha traducido en un suave incremento del precio medio del producto.

Desde el punto de vista económico, la semana se ha caracterizado por una subida prácticamente generalizada de las cotizaciones de pimiento y especialmente significativa de los tipos California rojo y verde. La limitación de género, especialmente de los calibres G de California rojo y verde para la elaboración del tricolor, ha impulsado el incremento de su cotización.

La retirada de los cultivos más tempranos favorece la reducción de las cantidades ofertadas de los tipos verdes de California y Lamuyo. Los productores con explotaciones de pimiento tardío optan mayoritariamente por la recolección en rojo, pero las favorables cotizaciones de las últimas semanas están incrementando la entrada en las comercializadoras de pimiento pintón, a pesar de la recomendación de cortar el producto con una coloración homogénea.

Gráfico 1 a-f. Precios medios semanales de liquidación al agricultor por tipos comerciales de pimiento.





El volumen de pimiento comercializado hasta mediados del mes de enero muestra cifras similares a la pasada campaña.

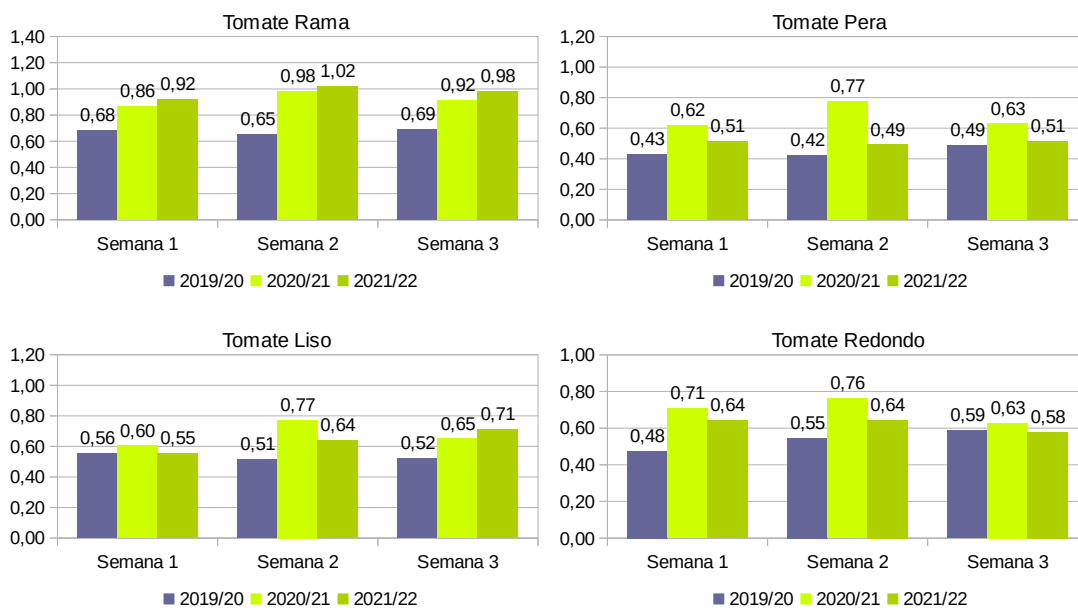
TOMATE

El volumen comercializado se ha reducido cerca de un 5% respecto a la pasada semana, beneficiando un incremento del precio medio del producto de similar intensidad.

El tomate rama continúa siendo el tipo comercial más valorado, viéndose beneficiado por la contracción de la oferta de producto, debido a la lenta maduración del ramo bajo las condiciones meteorológicas invernales. La disponibilidad de tomate liso también es limitada, favoreciendo que se registren los precios más elevados de las tres últimas campañas.

La campaña de tomate en Almería y Granada entra en su segunda fase y durante las próximas semanas finalizarán progresivamente los cultivos de primer ciclo. La producción de tomate de ciclo corto en Almería supone entre el 20-25% de la producción total de la campaña.

Gráfico 2 a-d. Precios medios semanales de liquidación al agricultor por tipos comerciales de tomate.



El volumen de tomate comercializado hasta mediados del mes de enero oscila entre un 5-8% por debajo de las mismas fechas de la pasada campaña.

Contingentes arancelarios del tomate para Marruecos:

El período de exportación del contingente de tomate a la UE comienza el 1 de octubre hasta el 31 de mayo. El contingente total para la campaña 2021/22 asciende a 285.000 toneladas.

El precio medio de entrada del tomate marroquí en la UE durante la segunda semana del año ha ascendido a 122,23 euros/100kg.

Tabla 1. Contingente de tomate exportado por Marruecos a Europa.

Período	Campaña 2021/22	Evolución
Semana 2	20.798 t	+ 409 % vs. semana anterior
Semana 3	10.533	- 49 % vs. semana anterior
1 octubre – 23 enero (acumulado)	122.299 t	- 4 % vs. campaña anterior

Fuente: Base de datos de Fiscalidad y Unión Aduanera de la Comisión Europea.

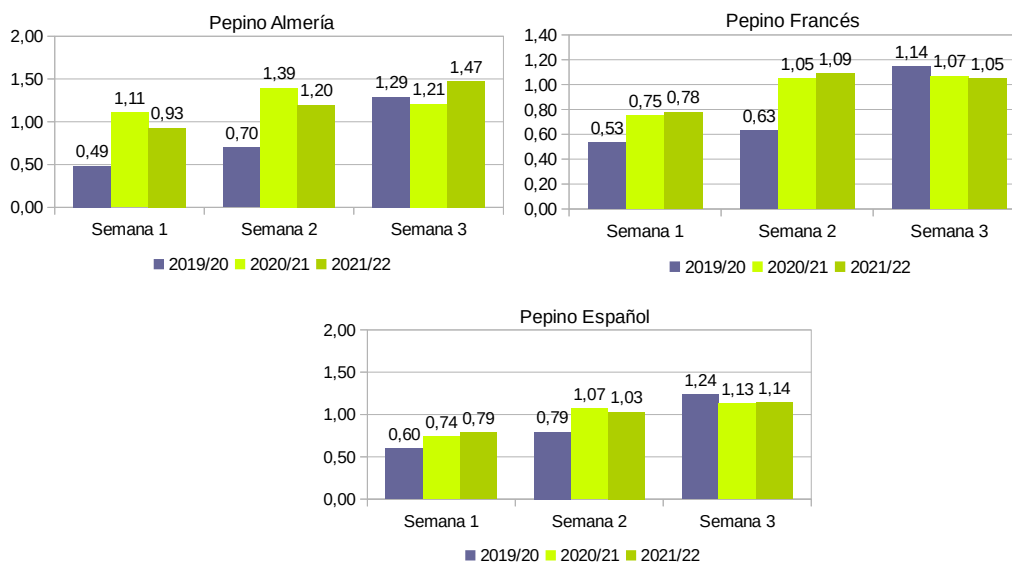
PEPINO

El pepino incrementa su precio medio aproximadamente un 20% respecto a la pasada semana y su volumen comercializado se incrementa ligeramente.

De los tres tipos de pepino analizados, únicamente el pepino francés reduce su presencia en las comercializadoras almerienses entre un 3% y un 6% esta semana, al igual que el precio.

Las plantaciones más tempranas de pepino se han retirado prácticamente en su totalidad y en los trasplantes tardíos puede quedar aproximadamente un 25-30% de producción pendiente de cosechar.

Gráfico 3 a-c. Precios medios de liquidación al agricultor por tipos comerciales de pepino.



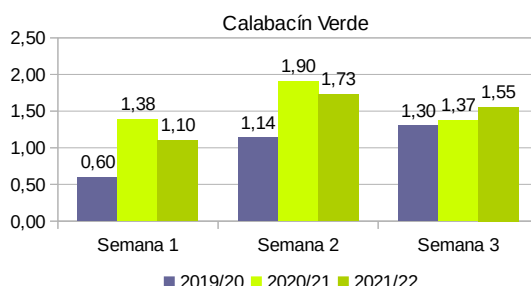
El **volumen** de pepino comercializado hasta la primera quincena de enero se estima entre un **15-20% inferior** a las mismas fechas de la **pasada campaña**, según estimaciones del sector.

CALABACÍN

El calabacín inicia un cambio de tendencia en sus cotizaciones y se deprecia un 10% respecto a la pasada semana. No obstante, su valor medio en las alhóndigas almerienses continúa siendo muy elevado.

Las bajas temperaturas experimentadas en el centro y norte de Europa continúan activando la demanda de este producto, cuya oferta, a pesar del incremento en superficie observado esta campaña, se encuentra limitada por las temperaturas invernales y del notable descenso térmico nocturno.

Gráfico 4. Precios medios semanales de liquidación al agricultor del calabacín.



La **producción comercializada** de calabacín hasta la primera mitad del mes de enero se estima entre un **10-15% inferior** a las mismas fechas de la **campaña 2020/21**.

Contingentes arancelarios del calabacín para Marruecos:

El período de exportación del contingente de calabacín a la UE comienza el 1 de octubre y se prolonga hasta el 20 de abril. El contingente total para la campaña 2021/22 asciende a 56.000 toneladas.

Tabla 2. Contingente de calabacín exportado por Marruecos a Europa.

Período	Campaña 2021/22	Evolución
Semana 2	3.304 t	+ 290 % vs. semana anterior
Semana 3	2.806	- 15 % vs. semana anterior
1 octubre – 23 enero (acumulado)	19.099 t	+ 7% vs. campaña anterior

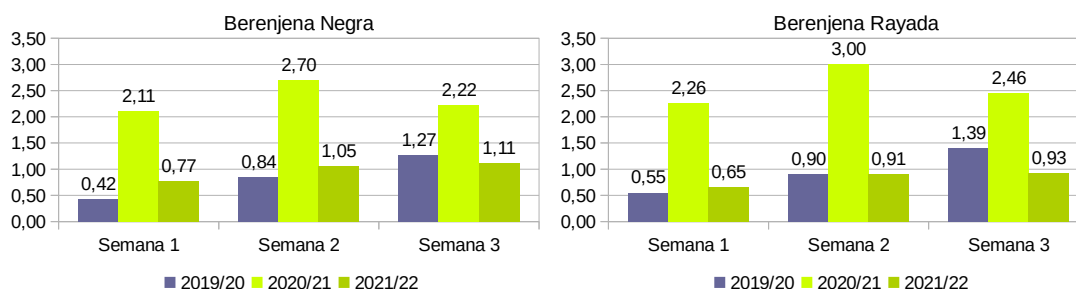
Fuente: Base de datos de Fiscalidad y Unión Aduanera de la Comisión Europea.

BERENJENA

Las cantidades comercializadas se sitúan en niveles levemente inferiores a la pasada semana y el precio medio del producto vuelve a incrementarse (4%). Los calibres pequeños son mayoritarios, al verse dificultado el engorde del fruto en condiciones de baja luminosidad y temperatura.

La falta de competencia de otros orígenes de producción y la activa demanda internacional, junto con una oferta contenida favorecen los precios registrados esta semana.

Gráfico 5. Precios medios semanales de liquidación al agricultor por tipos comerciales de berenjena.



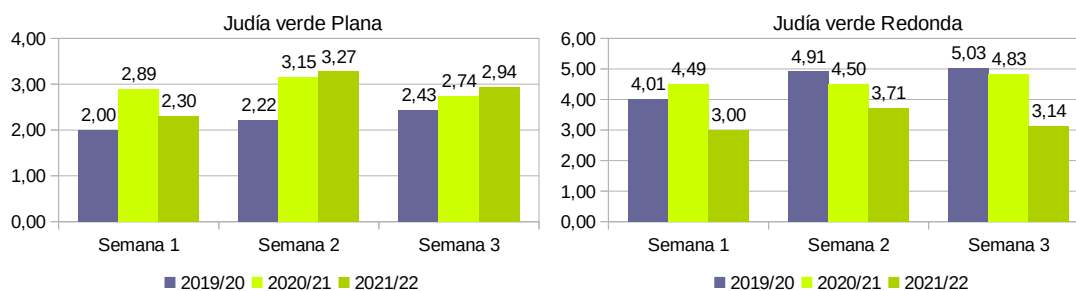
El **volumen comercializado** de berenjena hasta mediados de enero se estima entre un **5-10% inferior** a las mismas fechas de la **pasada campaña**.

JUDÍA VERDE

La sensibilidad de este cultivo ante las bajas temperaturas, junto con la finalización de las plantaciones tempranas, limita los volúmenes recolectados. Hasta finales del mes de febrero no se iniciarán los trasplantes de las nuevas plantaciones de primavera.

La judía plana reduce su cotización un 10%, mientras que el precio de la judía redonda cae un 16% respecto a la pasada semana.

Gráfico 6. Precios medios semanales de liquidación al agricultor por tipos comerciales de judía verde.



El **volumen comercializado** de judía hasta la primera mitad del mes de enero se estima entre un **5-10% inferior** a las mismas fechas de la **pasada campaña**.

FUENTES DE INFORMACIÓN:

- La información reflejada se ha obtenido mediante consultas a expertos del sector y datos del Observatorio de Precios y Mercados. Los precios de la campaña 2021/22 son provisionales.
- Los precios han sido facilitados por empresas hortofrutícolas de Almería y/o Granada colaboradoras del Observatorio de Precios y Mercados.

NOTAS RELATIVAS AL PRECIO DE LIQUIDACIÓN AL AGRICULTOR:

- Es un precio medio ponderado, calculado a partir de los precios medios percibidos por el agricultor y las cantidades comercializadas asociadas.
- Es un precio neto en el que no se incluyen las comisiones comerciales.
- El precio contempla el producto de I y II categoría comercial .