

**INFORME DE SEGUIMIENTO: SECTOR DE HORTÍCOLAS PROTEGIDOS. ANDALUCÍA.**

**SEMANA 4. CAMPAÑA 2021/22**

**MENOR SUPERFICIE DE SANDÍA Y MELÓN TEMPRANOS EN LA PRÓXIMA CAMPAÑA DE PRIMAVERA**

Los buenos precios registrados en las producciones de otoño de pimiento, tomate, pepino y berenjena desde el mes de diciembre, ha llevado a numerosos agricultores a retrasar la siembra de melón o sandía tempranos, lo que reducirá la competencia de sandía y melón de ultramar y Senegal con las primeras producciones andaluzas.

Los cultivos de otoño incrementan levemente, en líneas generales, su oferta a lo largo de la semana, favorecidos por la subida de las temperaturas nocturnas y la mayor disponibilidad de radiación solar en estas fechas. No obstante, la producción andaluza continúa siendo limitada y, en términos acumulados, ligeramente inferior a la pasada campaña.

Los principales hortalizas protegidos andaluces concluyen el mes de enero con precios elevados. Los mayores ascensos respecto a la pasada semana se aprecian en tomate, berenjena y pimiento, en contraposición a la evolución seguida por el calabacín, el pepino y la judía verde.

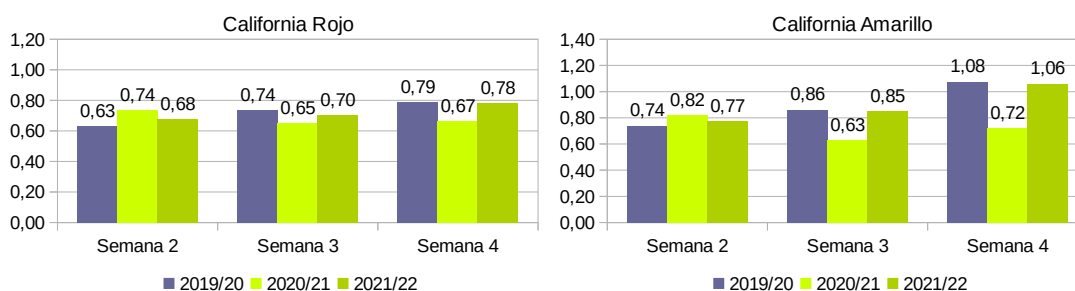
**PIMIENTO**

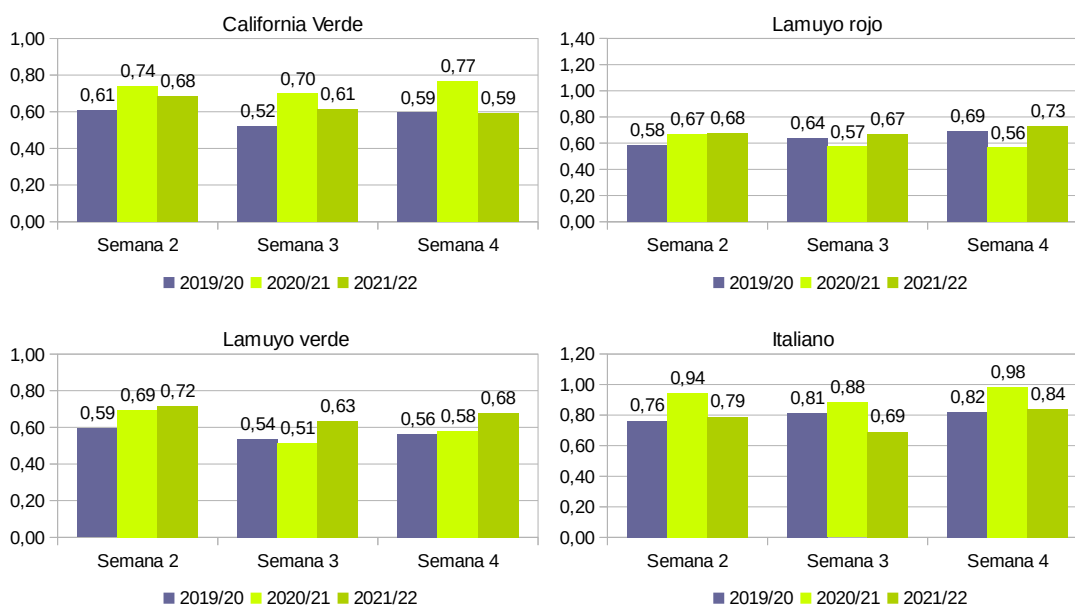
La oferta de pimiento se ha incrementado ligeramente a lo largo de la semana, especialmente la del tipo California rojo, contenida en semanas anteriores por la lenta maduración del fruto bajo las condiciones meteorológicas imperantes, no obstante, los niveles de producción continúan siendo limitados.

Desde el punto de vista económico, la semana se ha caracterizado por una subida de las cotizaciones de todos los tipos analizados, excepto del California verde. La limitación de género en la mayoría de tipos comerciales, especialmente de los calibres G de California rojo para el envasado en formato tricolor, ha impulsado su precio.

Se estima que la producción total de pimiento pendiente de recolectar en Almería se aproxima a 2-2,5 kg/m<sup>2</sup>.

**Gráfico 1 a-f.** Precios medios semanales de liquidación al agricultor por tipos comerciales de pimiento.





Los mayores incrementos de precio se observan en California amarillo (+24%), California rojo (+11%) y en los Lamuyos rojo y verde (9% y 7%, respectivamente).

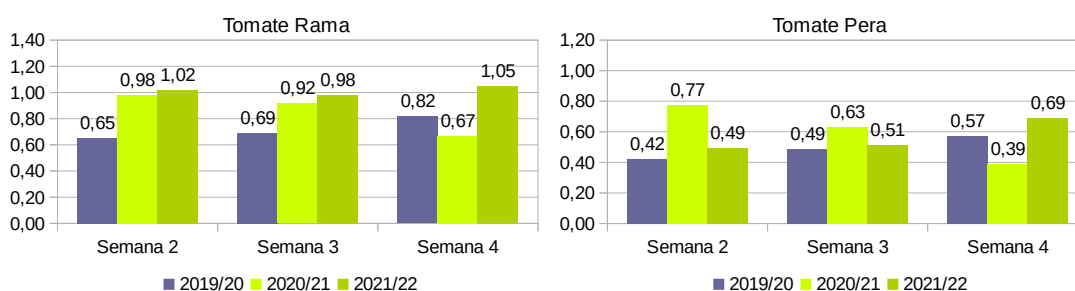
El California amarillo registra el precio más elevado de la semana. La reducción de su oferta altera el equilibrio entre colores en la elaboración del envasado tricolor y hace subir su precio medio esta semana.

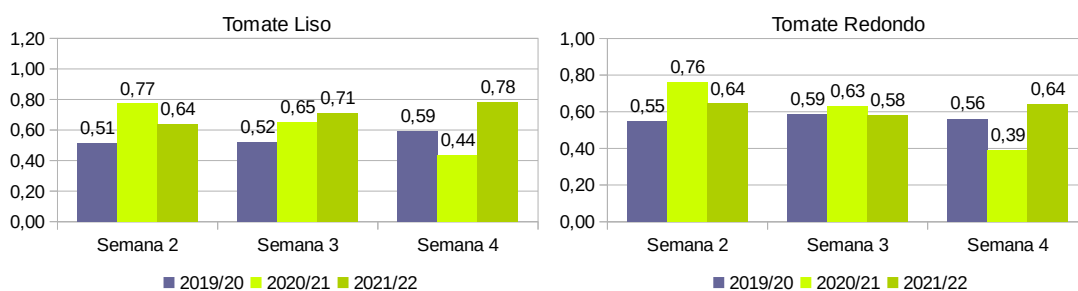
## TOMATE

La campaña de tomate se encuentra en la fase central de su producción y la entrada de género a las comercializadoras se incrementa ligeramente respecto a la pasada semana. La activa demanda ha propiciado un incremento del precio medio del producto, cercano al 20%, la cifra más alta de las dos campañas comparadas.

En el levante almeriense han finalizado aproximadamente el 25-35% de las plantaciones de tomate redondo de ciclo corto. Respecto a los cultivos de ciclo largo, los tipos comerciales rama y pera llevan recolectado entre el 40-50% de las previsiones de campaña.

**Gráfico 2 a-d.** Precios medios semanales de liquidación al agricultor por tipos comerciales de tomate.





El tomate rama es el tipo comercial más valorado en este período, favorecido por una menor competencia internacional a lo largo de la campaña.

El tomate pera experimenta el mayor incremento de precio (35%).

### Contingentes arancelarios del tomate para Marruecos:

El período de exportación del contingente de tomate a la UE comienza el 1 de octubre hasta el 31 de mayo. El contingente total para la campaña 2021/22 asciende a 285.000 toneladas.

El precio medio de entrada del tomate marroquí en la UE durante la semana 4 ha ascendido a 132,76 euros/100kg.

**Tabla 1.** Contingente de tomate exportado por Marruecos a Europa.

Período	Campaña 2021/22	Evolución
Semana 3	10.533	- 49 % vs. semana anterior
Semana 4	6.590	- 37% vs. semana anterior
1 octubre – 30 enero (acumulado)	128.889 t	- 4 % vs. campaña anterior

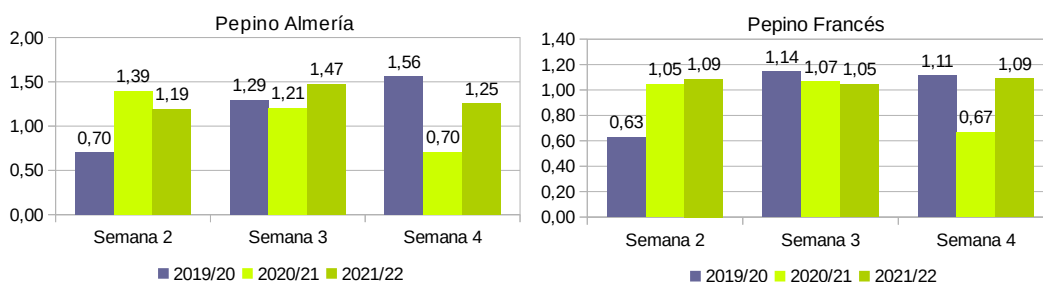
Fuente: Base de datos de Fiscalidad y Unión Aduanera de la Comisión Europea.

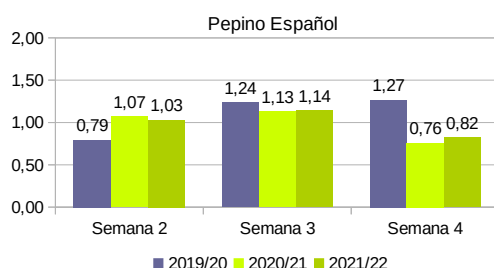
## PEPINO

La oferta de pepino tipo Almería se ha reducido ligeramente respecto a la pasada semana, rebaja de mayor de intensidad ha sufrido su precio medio (-15%).

El pepino Almería es uno de los tipos comerciales que más ha reducido su producción esta semana. A finales de la semana 3 las cantidades ofertadas no llegaban a satisfacer la demanda y en la semana 4 la producción continúa disminuyendo. Las plantaciones tempranas e intermedias han finalizado, estando productivas las plantaciones tardías, que se prolongarán probablemente hasta finales de febrero o mediados de marzo.

**Gráfico 3 a-c.** Precios medios de liquidación al agricultor por tipos comerciales de pepino.



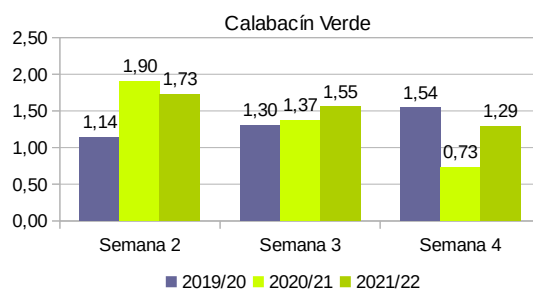


Descienden los precios medios del pepino tipo Almería (-15%) y español (-28%) y se incrementa la cotización media del pepino francés (4%).

## CALABACÍN

El calabacín continúa siendo el producto más valorado una semana más. Su precio medio se reduce un 17% y su producción aumenta ligeramente respecto a la pasada semana, favorecida por el incremento de la radiación solar y la subida de las temperaturas.

**Gráfico 4.** Precios medios semanales de liquidación al agricultor del calabacín.



El precio medio del calabacín ha mostrado un comportamiento descendente a lo largo del mes de enero, no obstante, este producto suma 8 semanas consecutivas con un precio medio semanal superior a 1€/kg.

### Contingentes arancelarios del calabacín para Marruecos:

El período de exportación del contingente de calabacín a la UE comienza el 1 de octubre y se prolonga hasta el 20 de abril. El contingente total para la campaña 2021/22 asciende a 56.000 toneladas.

El precio medio de entrada del calabacín marroquí en la UE en la última semana de enero ha ascendido a 145,83 euros/100kg.

**Tabla 2.** Contingente de calabacín exportado por Marruecos a Europa.

Período	Campaña 2021/22	Evolución
Semana 3	2.806	- 15 % vs. semana anterior
Semana 4	3.332	+ 18 % vs. semana anterior
1 octubre – 30 enero (acumulado)	22.431 t	+ 11% vs. campaña anterior

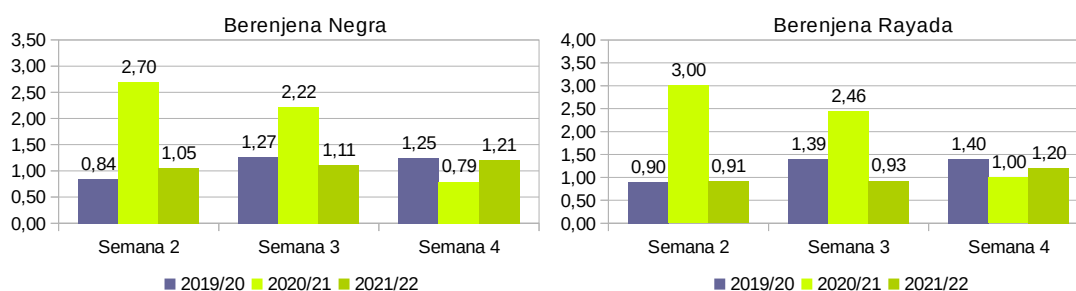
Fuente: Base de datos de Fiscalidad y Unión Aduanera de la Comisión Europea.

## BERENJENA

La berenjena es el cultivo más sensible a las oscilaciones térmicas diurnas-nocturnas producidas durante la etapa invernal, frenándose su producción de forma significativa en esas circunstancias. Por ello, las cantidades comercializadas se sitúan en niveles levemente inferiores a la pasada semana, siendo mayoritarios los calibres pequeños.

La berenjena suma casi dos meses con cotizaciones superiores a 1 euro/kg, lo que conducirá previsiblemente al cierre de la campaña de otoño con un balance de precios positivo para los agricultores.

**Gráfico 5.** Precios medios semanales de liquidación al agricultor por tipos comerciales de berenjena.



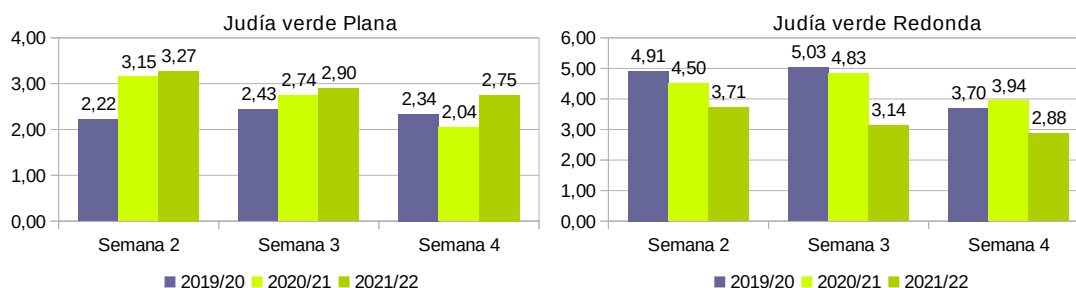
El precio medio de berenjena crece un 12% respecto a la pasada semana. La berenjena negra se aprecia un 9% respecto a la semana anterior y la rayada un 30%.

## JUDÍA VERDE

Se incrementa ligeramente la oferta de judía verde a lo largo de la semana y descienden los precios en origen de ambos tipos comerciales.

La judía verde afronta los meses de menor producción de la campaña, al encontrarse en una fase de transición productiva entre la campaña de otoño y la de primavera, que no cobrará intensidad hasta el mes de abril.

**Gráfico 6.** Precios medios semanales de liquidación al agricultor por tipos comerciales de judía verde.



El precio medio de la judía plana cae un 6% y el de la redonda un 8% respecto a la pasada semana.

**FUENTES DE INFORMACIÓN:**

- La información reflejada se ha obtenido mediante consultas a expertos del sector y datos del Observatorio de Precios y Mercados. Los precios de la campaña 2021/22 son provisionales.
- Los precios han sido facilitados por empresas hortofrutícolas de Almería y/o Granada colaboradoras del Observatorio de Precios y Mercados.

**NOTAS RELATIVAS AL PRECIO DE LIQUIDACIÓN AL AGRICULTOR:**

- Es un precio medio ponderado, calculado a partir de los precios medios percibidos por el agricultor y las cantidades comercializadas asociadas.
- Es un precio neto en el que no se incluyen las comisiones comerciales.
- El precio contempla el producto de I y II categoría comercial .