

Informe de Seguimiento de Precios. Sector Leche de Vaca en Andalucía



Campaña 2023
Abril

Se permite la reproducción total o parcial de los datos o gráficos de esta publicación, citando su procedencia



Este informe recoge datos medios de precios, volúmenes y parámetros de composición de la leche de explotaciones lecheras de Andalucía.

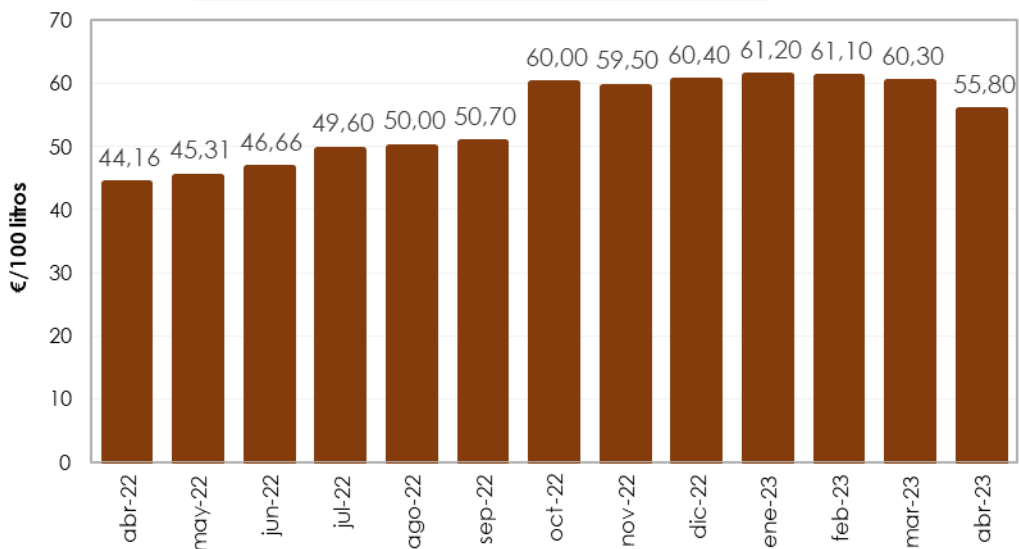


OBSERVATORIO
DE PRECIOS Y MERCADOS

Precio percibido por el ganadero y leche producida en Andalucía



Precio percibido por el ganadero



Diferencia (%) Mar-Abr

-7,5%



Diferencia (%) Abr 22-Abr 23

+26,4%

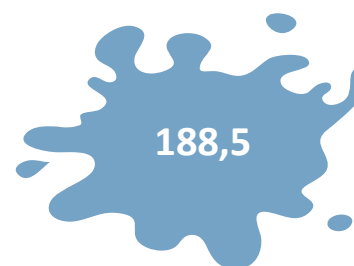


Volumen producido (millones de litros)

Variación 2022-2023



2022
Enero-Abril



2023
Enero-Abril*



Fuente: MAPA ("Informe Declaraciones de Entregas de Leche Cruda a los Primeros Compradores" de la Subdirección General de Producciones Ganaderas y Cinegéticas – Dirección General de Producciones y Mercados Agrarios).

Se permite la reproducción total o parcial de los datos o gráficos de esta publicación, citando su procedencia

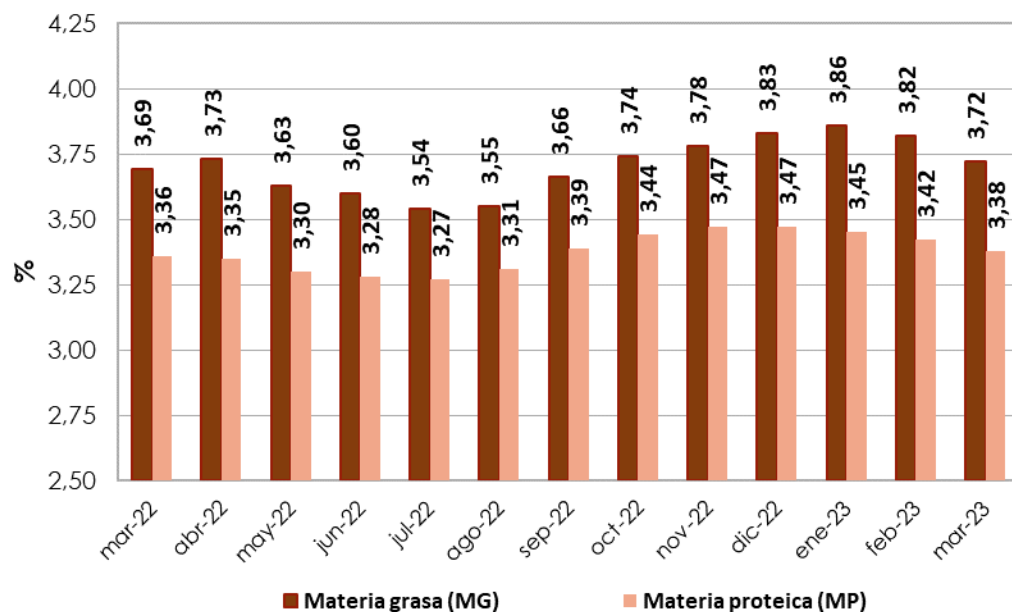


*Dato de 2023 provisional

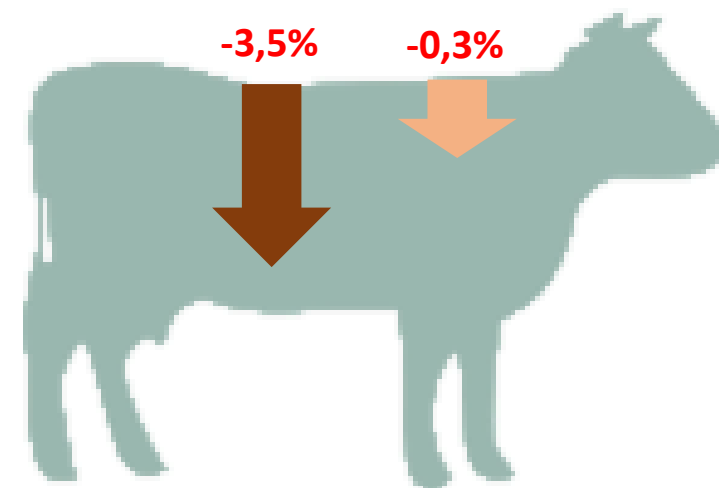


OBSERVATORIO
DE PRECIOS Y MERCADOS

Parámetros medios de composición de la leche de vaca en Andalucía



Diferencias (%) Marzo-Abril



Fuente: MAPA (“Informe Declaraciones de Entregas de Leche Cruda a los Primeros Compradores” de la Subdirección General de Producciones Ganaderas y Cínicas – Dirección General de Producciones y Mercados Agrarios).

Se permite la reproducción total o parcial de los datos o gráficos de esta publicación, citando su procedencia

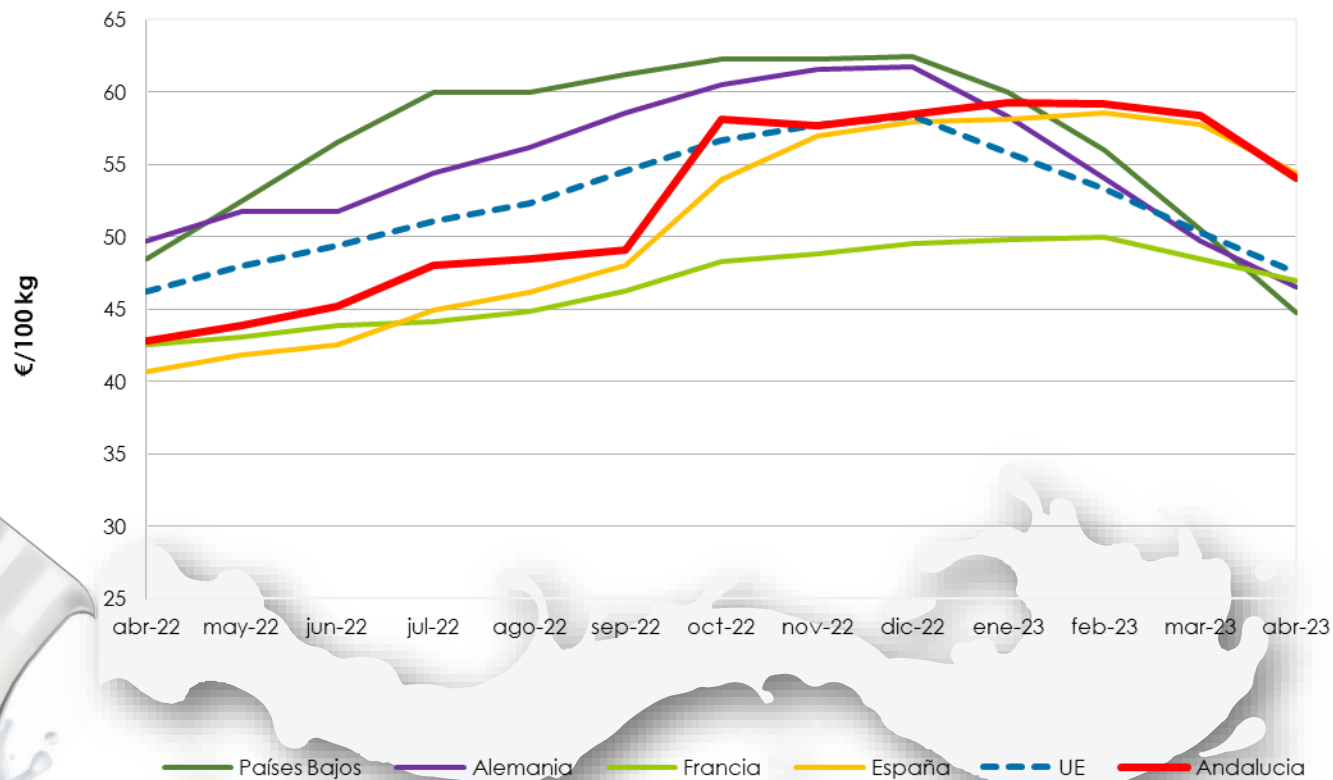


Campaña 2023



OBSERVATORIO
DE PRECIOS Y MERCADOS

Precios percibidos en la UE por la leche cruda (€/100 kg)



Fuente: Elaboración propia a partir de datos del Observatorio del mercado de la leche. Comisión Europea (http://ec.europa.eu/agriculture/milk-market-observatory/latest-statistics/prices-margins_en.htm) y Observatorio de Precios y Mercados de la CAPADR.

Se permite la reproducción total o parcial de los datos o gráficos de esta publicación, citando su procedencia



El Observatorio del Mercado de la Leche de la Comisión Europea suministra información internacional del sector lácteo, a partir de la cual se realiza un análisis comparativo de los precios de los principales países europeos productores de leche de vaca, frente a los precios medios de España y de la UE. Alemania, Francia y Países Bajos son, por ese orden, los mayores productores de leche de vaca en la UE.

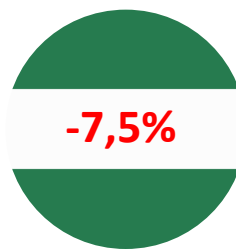
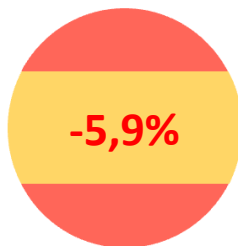


OBSERVATORIO
DE PRECIOS Y MERCADOS

Precios percibidos en la UE por la leche cruda (€/100 kg)



Diferencias (%) Marzo-Abril



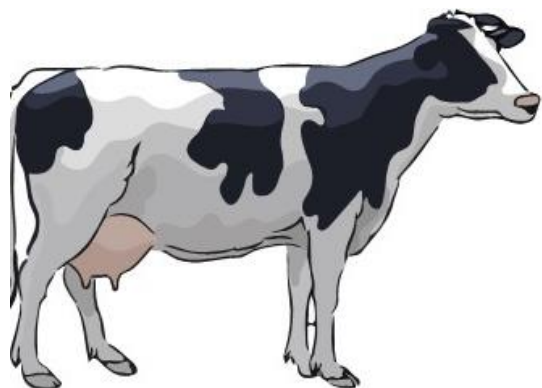
Continúa la caída de precios en la UE.
El precio medio en Andalucía es un 0,6% inferior al precio medio en España y un 13,7% superior al precio medio comunitario.



Mes-año	Países Bajos	Alemania	Francia	España	UE	Andalucía
abr-22	48,50	49,69	42,58	40,68	46,23	42,79
may-22	52,50	51,73	43,12	41,84	47,99	43,90
jun-22	56,50	51,73	43,84	42,52	49,40	45,21
jul-22	60,00	54,40	44,12	44,95	51,08	48,06
ago-22	60,00	56,19	44,85	46,21	52,37	48,45
sep-22	61,25	58,59	46,28	48,06	54,52	49,13
oct-22	62,25	60,56	48,26	53,98	56,64	58,14
nov-22	62,25	61,55	48,85	56,99	57,77	57,66
dic-22	62,51	61,72	49,51	57,96	58,36	58,53
ene-23	60,00	58,29	49,80	58,16	55,74	59,30
feb-23	56,00	54,08	49,95	58,54	53,34	59,21
mar-23	50,50	49,74	48,51	57,77	50,27	58,43
abr-23	44,75	46,54	46,93	54,37	47,55	54,07

Fuente: Observatorio del mercado de la leche. Comisión Europea (http://ec.europa.eu/agriculture/milk-market-observatory/latest-statistics/prices-margins_en.htm) y Observatorio de Precios y Mercados de la CAPADR.

Notas aclaratorias



- **Precio percibido por el ganadero:** resultado de complementar el precio base con una serie de bonificaciones/penalizaciones y primas complementarias:
 - Una bonificación/penalización por diferenciales de MG y MP respecto a la composición estándar.
 - Una penalización por déficit de calidad respecto a los parámetros estándar.
 - Una primas complementarias (prima de fidelidad, prima de cantidad, etc.)
- **Precio base:** precio de la leche a la salida de la explotación (costes de recogida y transporte a cargo de la empresa) con unos estándares de composición y de calidad. El caso más común establece las referencias de 100.000 gérmenes y 400.000 células somáticas por ml (según Normas Sanitarias de la Directiva 92/46/CEE). En España la composición estándar está definida para una materia grasa de 38 gramos por litro y una materia proteica de 32 gramos por litro (equivalencia aproximada de 3,7% MG y 3,1% MP).