

Informe de Seguimiento de Precios. Sector Leche de Vaca en Andalucía



Campaña 2025
Julio

Se permite la reproducción total o parcial de los datos o gráficos de esta publicación, citando su procedencia



Este informe recoge datos medios de precios, volúmenes y parámetros de composición de la leche de explotaciones lecheras de Andalucía.

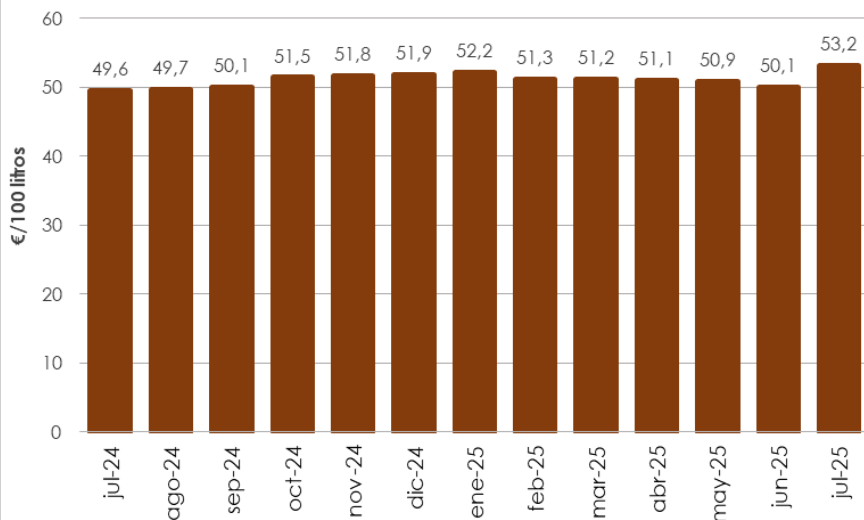


OBSERVATORIO
DE PRECIOS Y MERCADOS

Precio percibido por el ganadero y leche producida en Andalucía



Precio percibido por el ganadero (€/100 litros)



Diferencia (%) Julio- Junio

+6,2%



Diferencia (%) Jul 25-Jul 24

+7,3%



Volumen producido (millones de litros)

Ene-jul 2024



324,97

Ene-jul 2025



320,99

Variación del volumen
acumulado hasta Julio de 2025
vs 2024



-1,22%

Se permite la reproducción total o parcial de los datos o gráficos de esta publicación, citando su procedencia

Fuente: MAPA ("Informe Declaraciones de Entregas de Leche Cruda a los Primeros Compradores" de la Subdirección General de Producciones Ganaderas y Cinegéticas – Dirección General de Producciones y Mercados Agrarios).

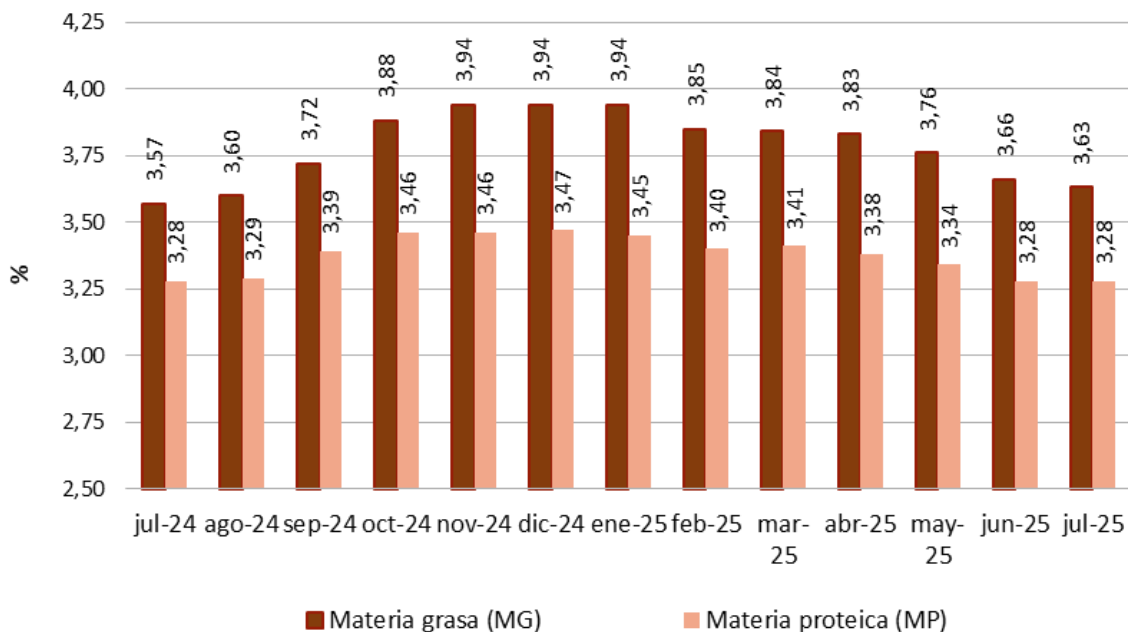


Campaña 2025



OBSERVATORIO
DE PRECIOS Y MERCADOS

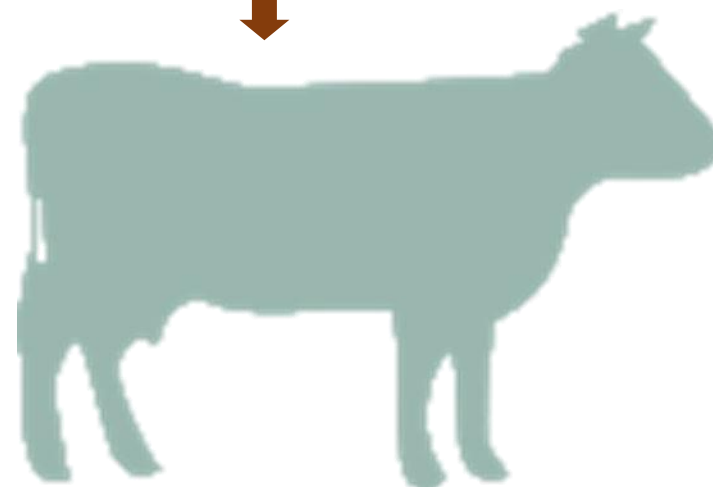
Parámetros medios de composición de la leche de vaca en Andalucía



Diferencias (%) Julio-Junio

-0,82%

0%



Fuente: MAPA ("Informe Declaraciones de Entregas de Leche Cruda a los Primeros Compradores" de la Subdirección General de Producciones Ganaderas y Cinegéticas – Dirección General de Producciones y Mercados Agrarios).

Se permite la reproducción total o parcial de los datos o gráficos de esta publicación, citando su procedencia

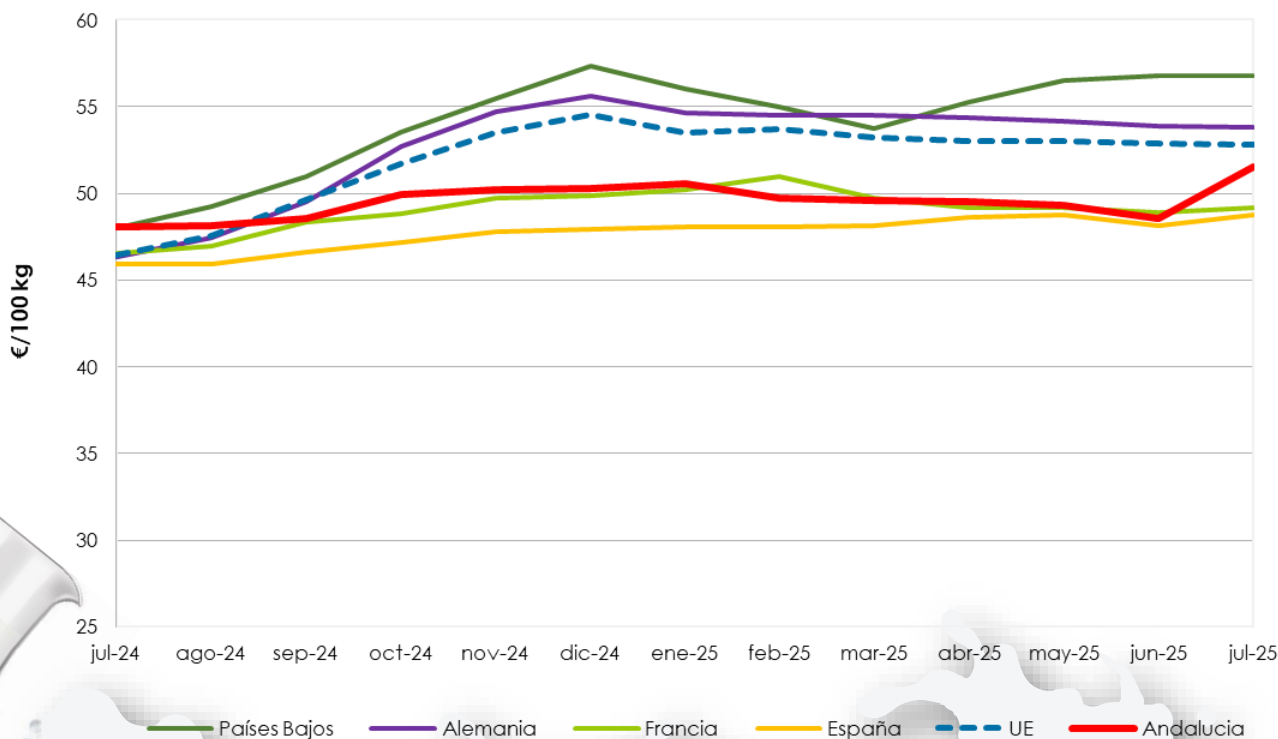


Campaña 2025



OBSERVATORIO
DE PRECIOS Y MERCADOS

Precios percibidos en la UE por la leche cruda (€/100 kg)



Fuente: Elaboración propia a partir de datos del Observatorio del mercado de la leche. Comisión Europea (https://agriculture.ec.europa.eu/data-and-analysis/markets/overviews/market-observatories/milk_en) y Observatorio de Precios y Mercados de la CAPADR.



Se permite la reproducción total o parcial de los datos o gráficos de esta publicación, citando su procedencia



El Observatorio del Mercado de la Leche de la Comisión Europea suministra información internacional del sector lácteo, a partir de la cual se realiza un análisis comparativo de los precios de los principales países europeos productores de leche de vaca, frente a los precios medios de España y de la UE. Alemania, Francia y Países Bajos son, por ese orden, los mayores productores de leche de vaca en la UE.

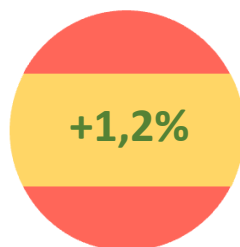


OBSERVATORIO
DE PRECIOS Y MERCADOS

Precios percibidos en la UE por la leche cruda (€/100 kg)



Diferencias (%) Junio-Julio



En julio el precio medio en Andalucía se sitúa un 2,4% por debajo del precio medio comunitario y un 5,8% por encima del precio nacional.

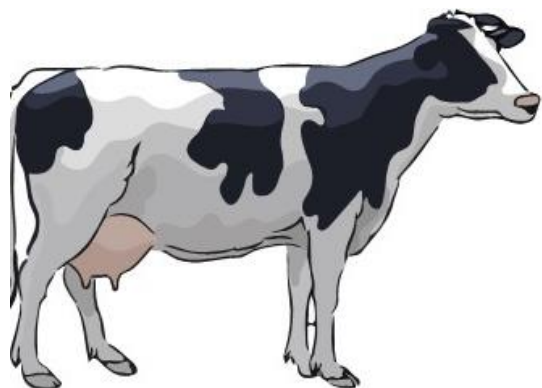


Mes-año	Países Bajos	Alemania	Francia	España	UE	Andalucía
jul-24	48,00	46,37	46,54	45,92	46,46	48,06
ago-24	49,25	47,44	46,96	45,92	47,54	48,16
sep-24	51,00	49,54	48,36	46,60	49,61	48,55
oct-24	53,50	52,70	48,81	47,18	51,71	49,90
nov-24	55,50	54,68	49,70	47,77	53,52	50,19
dic-24	57,35	55,59	49,87	47,96	54,56	50,29
ene-25	56,00	54,65	50,24	48,06	53,51	50,58
feb-25	55,00	54,48	51,00	48,06	53,73	49,71
mar-25	53,75	54,48	49,74	48,16	53,19	49,61
abr-25	55,25	54,37	49,19	48,64	53,01	49,52
may-25	56,50	54,17	49,17	48,74	53,01	49,32
jun-25	56,75	53,86	48,90	48,16	52,87	48,55
jul-25	56,75	53,78	49,18	48,74	52,83	51,55

Nota: los precios de julio son provisionales.

Fuente: Observatorio del mercado de la leche. Comisión Europea (http://ec.europa.eu/agriculture/milk-market-observatory/latest-statistics/prices-margins_en.htm) y Observatorio de Precios y Mercados de la CAPADR.

Notas aclaratorias



- **Precio percibido por el ganadero:** resultado de complementar el precio base con una serie de bonificaciones/penalizaciones y primas complementarias:
 - Una bonificación/penalización por diferenciales de MG y MP respecto a la composición estándar.
 - Una penalización por déficit de calidad respecto a los parámetros estándar.
 - Una primas complementarias (prima de fidelidad, prima de cantidad, etc.)

- **Precio base:** precio de la leche a la salida de la explotación (costes de recogida y transporte a cargo de la empresa) con unos estándares de composición y de calidad. El caso más común establece las referencias de 100.000 gérmenes y 400.000 células somáticas por ml (según Normas Sanitarias de la Directiva 92/46/CEE). En España la composición estándar está definida para una materia grasa de 38 gramos por litro y una materia proteica de 32 gramos por litro (equivalencia aproximada de 3,7% MG y 3,1% MP).