

## INFORME DE SEGUIMIENTO. ACEITE DE OLIVA. Semana del 25 al 31/05. Campaña 2011/12



### BALANCE DE LA CAMPAÑA 2011/12, A 30 DE ABRIL

Los datos que se exponen a continuación proceden de la última actualización publicada por la Agencia para el Aceite de Oliva y hacen referencia al acumulado nacional de la campaña 2011/12 hasta el 30 de abril comparándolos con los de las cinco campañas precedentes.

**Tabla 1** Movimientos totales de aceite de oliva (en miles de toneladas) del 1 de octubre al 30 de abril, periodo 2006/07-2011/12.

	2006/07	2007/08	2008/09	2009/10	2010/11	2011/12
Producción	1.107,30	1.232,90	1.025,60	1.393,90	1.387,10	1.603,70
Importación	64,70	40,60	23,30	34,00	26,70	35,50
Mercado Interior	343,10	341,00	307,60	319,70	339,60	331,70
Exportación	334,80	378,80	362,00	410,30	464,60	493,60
Existencias Fin.	782,30	885,50	805,00	983,60	1.030,30	1.288,00

Fuente: AAO.

**Tabla 2** Movimientos mensuales de aceite de oliva (en miles de toneladas) en la campaña 2011/12, a 30 de abril.

	Producción	Importaciones	Exportaciones	Mercado interior	Existencias finales
Octubre	18,50	2,30	82,80	36,70	375,40
Noviembre	169,50	3,70	77,30	43,90	427,40
Diciembre	653,70	6,30	68,60	53,20	965,60
Enero	576,60	6,50	59,30	55,10	1.434,30
Febrero	147,80	7,20	63,10	56,20	1.470,00
Marzo	33,50	5,50	74,50	49,40	1.385,10
Abril	4,10	4,00	68,00	37,20	1.288,00

Fuente: AAO.

### PRODUCCIÓN

La producción de aceite de oliva en almazara durante la campaña 2011/12, a 30 de abril, ha alcanzado en España la cifra de **1.603.712,88 toneladas**, lo que supone un **incremento del 15,62% con respecto a la campaña anterior 2010/11 y del 30,45%** respecto a la media de las

cinco campañas precedentes. Esta cifra representa **un récord de producción para la campaña actual**.

De la mencionada producción nacional a 30 de abril, a **Andalucía** le corresponde, según la AAO, una cantidad de **1.354.876,64 toneladas**, es decir, el **84,48%** de la producción española.

## COMERCIO EXTERIOR

Las importaciones registradas en la campaña 2011/12 a 30 de abril ascienden a un total de **35.500 toneladas**, lo que supone un aumento del **32,96%** respecto a la campaña 2010/11 y un descenso del **6,23%** respecto a la media de las cinco campañas anteriores. En todo caso, se tratan de cantidades muy poco significativas.

Por su parte, las exportaciones hasta la fecha han sido de **493.600 toneladas**, un **6,24%** superior a la campaña 2010/11 y un **26,53%** más respecto a la media de las cinco campañas anteriores. De consolidarse definitivamente esta cifra, de nuevo se estaría hablando de un récord histórico.

## MERCADO INTERIOR APARENTE

Este concepto representa el consumo global interno (es decir, toda salida que no es mercado exterior, incluyendo pérdidas por refinado y otras causas), y ascendió a 30 de abril de la presente campaña a **331.700 toneladas**, un 2,33% menos que en el mismo período de la campaña 2010/11 y tan sólo un **0,45%** por encima de la media de las cinco campañas anteriores.

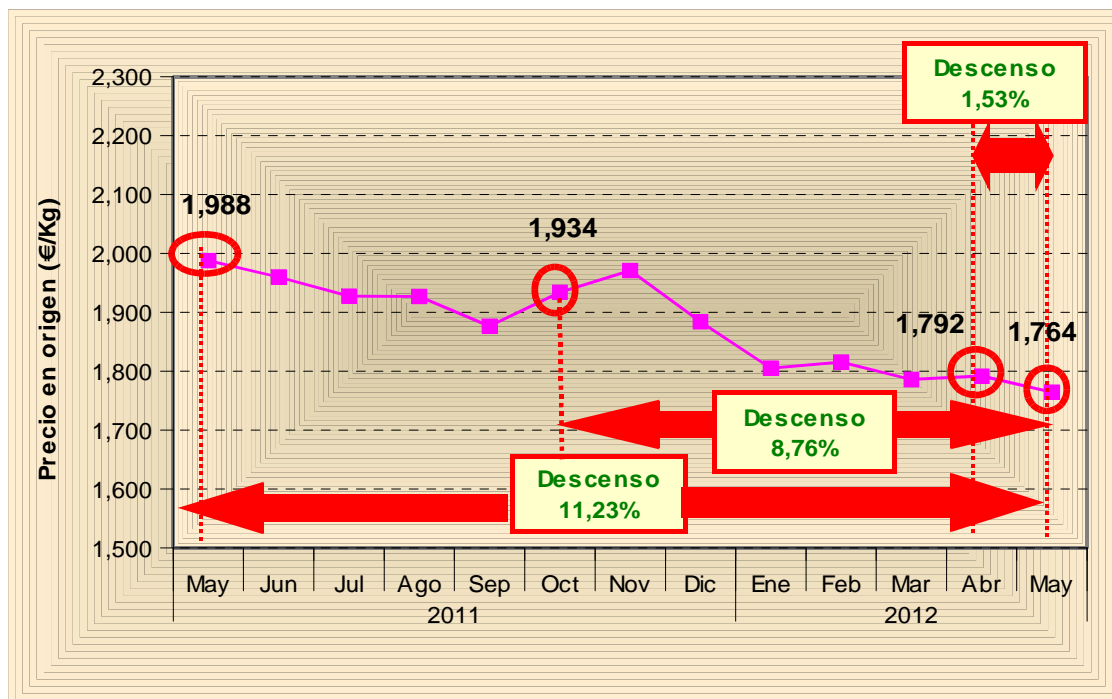
## EXISTENCIAS

Las existencias de aceite a 30 de abril se cuantifican en **1.288,00 miles de toneladas**, de las cuales **934,66 miles** se encuentran en poder de las almazaras. **Este nivel de existencias es un 25,01% superior al que existía al final de abril de la campaña pasada 2010/11**, y un **43,54%** superior a la media de las cinco campañas anteriores a finales de ese mismo mes (2006/07 a 2010/11).

## PRECIOS EN ORIGEN

En el Gráfico 1 se observa la evolución del precio medio mensual **en origen** del aceite de oliva "**virgen extra**", desde el mes de mayo de 2011 al de mayo de 2012. En este sentido, el precio medio en origen mensual del aceite de oliva "virgen extra" hasta la quinta semana del mes de mayo de 2012 (31 de mayo) ha sido de **1,764 €/kg un 1,53% inferior al registrado el pasado mes y un 11,23% inferior al registrado hace un año, en mayo de 2011**. Por otra parte, **el precio medio mensual en origen en mayo** (media mensual hasta el día 31) **es un 8,76% inferior al registrado a comienzos de campaña (octubre de 2011), de 1,934 €/kg**.

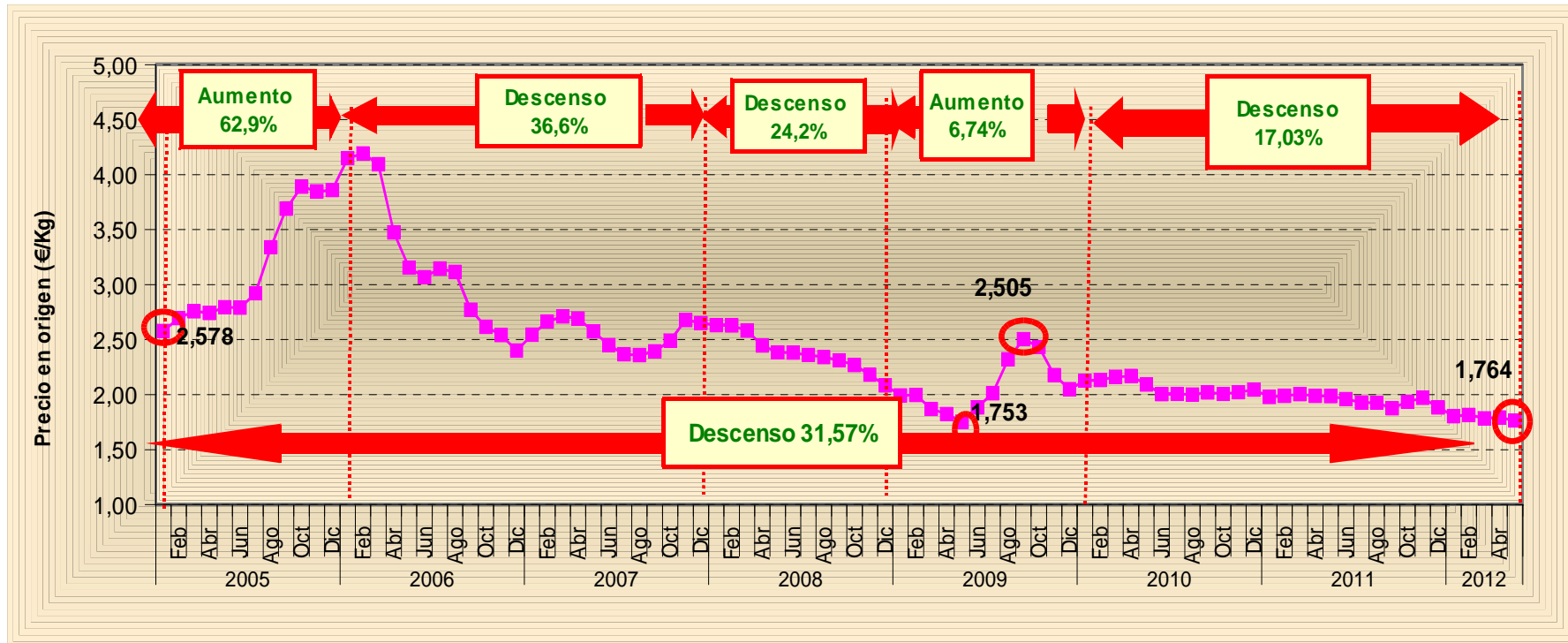
**Gráfico 1** Evolución mensual de los precios (medios mensuales) en origen del aceite de oliva “virgen extra” de España, desde el mes de marzo de 2011 al mes de mayo de 2012 (media mensual hasta el día 31).



Fuente: Pool Red.

En el Gráfico 2 se observa la evolución del precio en origen del aceite de oliva “virgen extra” desde enero de 2005 hasta mayo de 2012 (media mensual hasta el día 31), periodo en el cual ha disminuido un 31,57%.

**Gráfico 2** Evolución mensual de los precios (medios mensuales) en origen del aceite de oliva “virgen extra” de España desde enero de 2005 a mayo de 2012 (hasta el día 31).



Fuente: Pool Red.

Por su parte, en la Tabla 3 pueden observarse los últimos precios medios semanales de los diferentes tipos de aceites de oliva. En la última semana, del 25 al 31 de mayo de 2012, **la cotización del “virgen extra” ha sido de 1,771 €/kg, superior a la registrada durante la semana anterior. En cuanto al resto de categorías el precio medio disminuyó en “virgen” y aumentó en “lampante >2º” y en otros aceites “de calidad inferior”**

**Tabla 3** Cantidades y precios de los aceites de oliva vendidos en las últimas semanas por las almazaras adscritas a Pool Red.

Semana	Aceite de oliva total		“Virgen Extra”		“Virgen”		“Lampante” (2º <sup>1</sup> )		Otros aceites “de calidad inferior”	
	Cantidad (t)	Precio (€/kg)	Cantidad (t)	Precio (€/kg)	Cantidad (t)	Precio (€/kg)	Cantidad (t)	Precio (€/kg)	Cantidad (t)	Precio (€/kg)
27-01-2012 al 02-02-2012	13.262,75	1,675	6.427,48	1,804	2.591,39	1,639	3.640,79	1,525	603,09	1,367
03-02-2012 al 09-02-2012	10.300,84	1,685	4.949,11	1,814	1.887,75	1,663	2.699,83	1,538	764,15	1,417
10-02-2012 al 16-02-2012	8.685,51	1,664	2.871,50	1,843	2.571,41	1,648	2.947,62	1,529	294,98	1,402
17-02-2012 al 23-02-2012	9.173,49	1,670	4.266,24	1,798	1.494,06	1,654	3.239,84	1,526	173,35	1,369
24-02-2012 al 01-03-2012	10.314,07	1,703	4.946,32	1,830	2.525,00	1,655	2.549,00	1,544	293,75	1,377
02-03-2012 al 08-03-2012	10.240,22	1,703	4.985,00	1,802	3.099,98	1,676	1.864,24	1,527	291,00	1,403
09-03-2012 al 15-03-2012	8.115,59	1,655	2.069,95	1,810	3.136,80	1,672	2.764,54	1,534	144,30	1,384
16-03-2012 al 22-03-2012	18.521,14	1,642	3.161,88	1,758	8.759,90	1,694	6.262,50	1,527	336,86	1,337
23-03-2012 al 29-03-2012	13.271,92	1,650	3.731,69	1,773	5.126,79	1,669	4.078,48	1,538	334,96	1,347
30-03-2012 al 05-04-2012	9.605,24	1,684	3.269,74	1,764	4.159,13	1,687	2.073,69	1,575	102,68	1,269
06-04-2012 al 12-04-2012	7.411,73	1,689	1.644,39	1,799	4.029,00	1,702	1.560,34	1,567	178,00	1,451
13-04-2012 al 19-04-2012	8.069,93	1,660	1.764,70	1,812	3.542,75	1,676	2.554,37	1,563	208,11	1,286
20-04-2012 al 26-04-2012	6.748,39	1,666	1.623,06	1,814	2.646,06	1,674	2.363,61	1,575	115,66	1,288
27-04-2012 al 03-05-2012	10.480,42	1,673	2.485,23	1,786	2.678,52	1,658	5.246,00	1,635	70,67	1,020
04-05-2012 al 10-05-2012	8.491,00	1,686	3.942,30	1,754	1.847,20	1,695	2.682,00	1,580	19,50	1,440
11-05-2012 al 17-05-2012	11.239,68	1,685	4.412,18	1,769	4.418,00	1,666	2.233,50	1,573	176,00	1,460
18-05-2012 al 24-05-2012	9.261,10	1,633	3.346,78	1,751	1.309,74	1,658	4.540,00	1,545	64,58	1,116
25-05-2012 al 31-05-2012	2.821,56	1,663	1.318,14	1,771	340,42	1,640	1.019,00	1,560	144,00	1,462

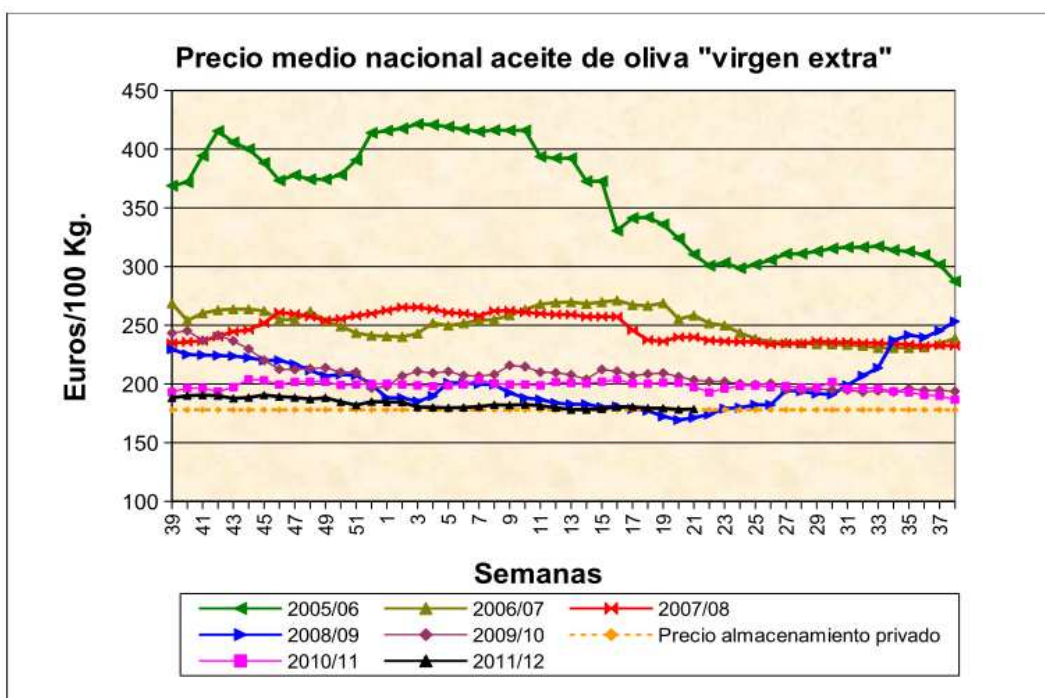
Fuente: Elaboración propia a partir de Pool Red.

<sup>1</sup> El precio del aceite “lampante 2º” se calcula a partir de la información proporcionada por Pool Red para aceite “lampante B1º”, aplicándole los coeficientes de reversión empleados en el Mercado de Futuros del Aceite de Oliva.

## NIVEL DE PRECIOS EN ORIGEN Y ALMACENAMIENTO PRIVADO DE ACEITE DE OLIVA

En los gráficos siguientes se representa la evolución del precio medio nacional semanal de las distintas categorías de aceite de oliva, proporcionados por el Ministerio de Agricultura, Alimentación y Medio Ambiente, y su relación con el nivel de precios desencadenantes de la activación del mecanismo de almacenamiento privado. Durante la semana 21 de 2012 (del 20 al 27 de mayo), **el precio del aceite de oliva “virgen” continuó por debajo del precio de activación del mecanismo de almacenamiento privado, por vigésimo quinta semana consecutiva.** En cuanto a las categorías “virgen extra” y “lampante 2º”, durante la semana 21 de 2012 sus precios medios nacionales se situaron **muy próximos a los precios desencadenantes**<sup>2</sup>.

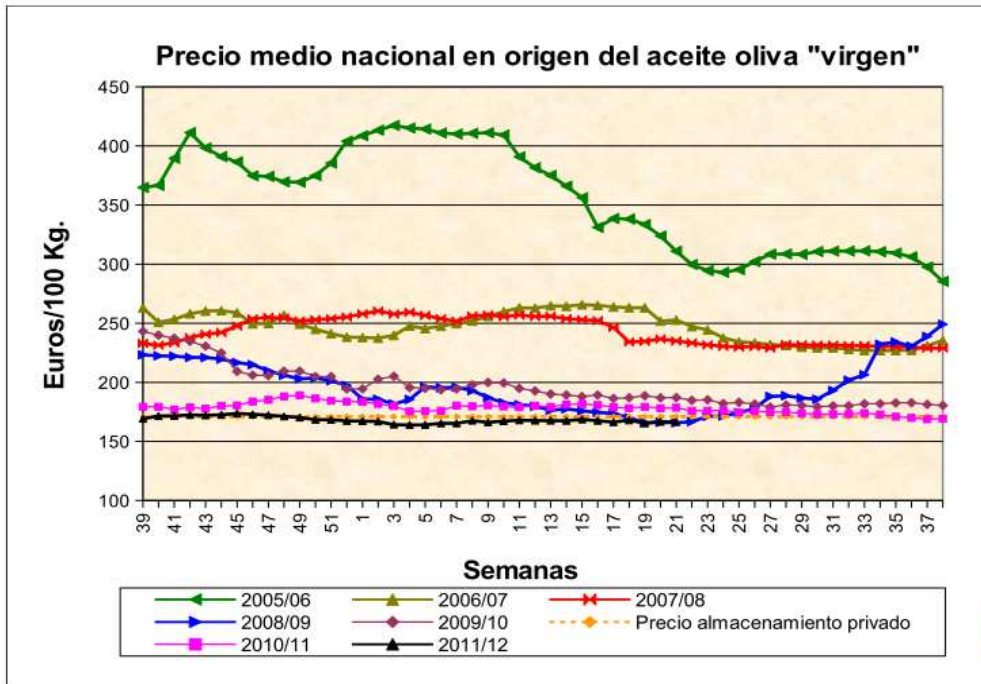
**Gráfico 3** Evolución del precio medio nacional semanal del aceite de oliva “virgen extra” en relación con el precio de activación del mecanismo de almacenamiento privado.



Fuente: Ministerio de Agricultura, Alimentación y Medio Ambiente (el comienzo de la campaña se sitúa en la semana 39).

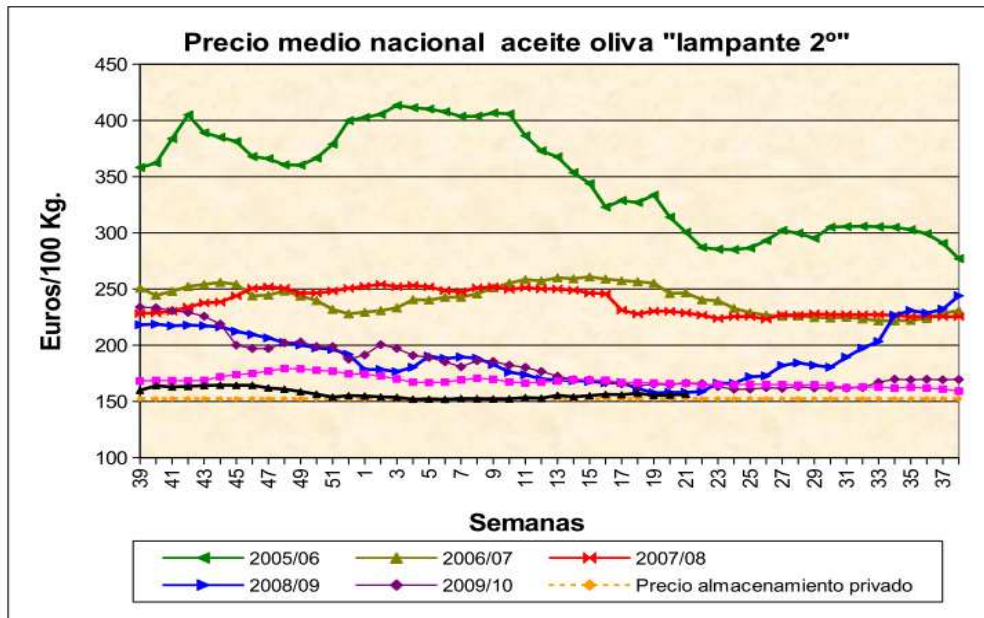
<sup>2</sup> El Diario Oficial de la Unión Europea del día 23 de mayo de 2012, ha publicado el Reglamento de Ejecución (UE) nº 430/2012 de la Comisión, de 22 de mayo de 2012, por el que se abre una nueva licitación en relación con una ayuda para el almacenamiento privado de aceite de oliva. La cantidad total por la que podrá concederse dicha ayuda será de 100 000 toneladas, correspondientes a las categorías “virgen extra” y “virgen”. Fuente: AAO.

**Gráfico 4** Evolución del precio medio nacional semanal del aceite de oliva “virgen” en relación con el precio de activación del mecanismo de almacenamiento privado.



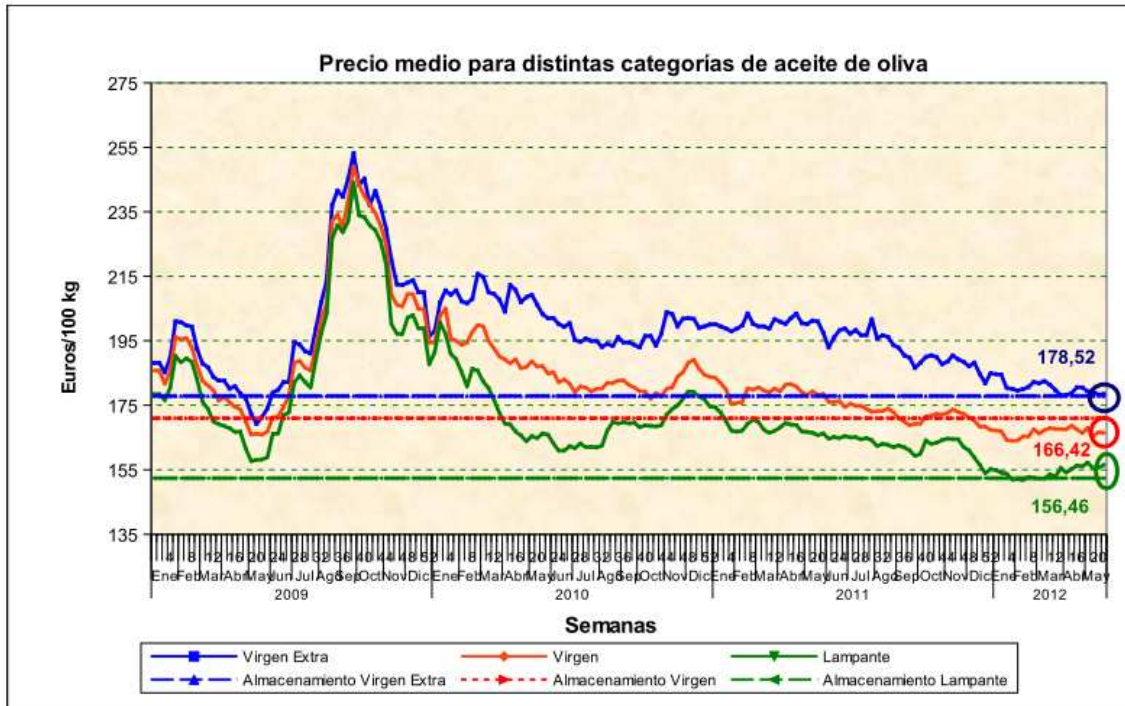
Fuente: Ministerio de Agricultura, Alimentación y Medio Ambiente (el comienzo de la campaña se sitúa en la semana 39).

**Gráfico 5** Evolución del precio medio nacional semanal del aceite de oliva “lampante 2º” en relación con el precio de activación del mecanismo de almacenamiento privado.



Fuente: Ministerio de Agricultura, Alimentación y Medio Ambiente (el comienzo de la campaña se sitúa en la semana 39).

**Gráfico 6** Evolución del precio medio semanal del aceite de oliva en sus distintas categorías, hasta la semana 21 de 2012 (del 21 al 27 de mayo).



Fuente: Ministerio de Agricultura, Alimentación y Medio Ambiente.

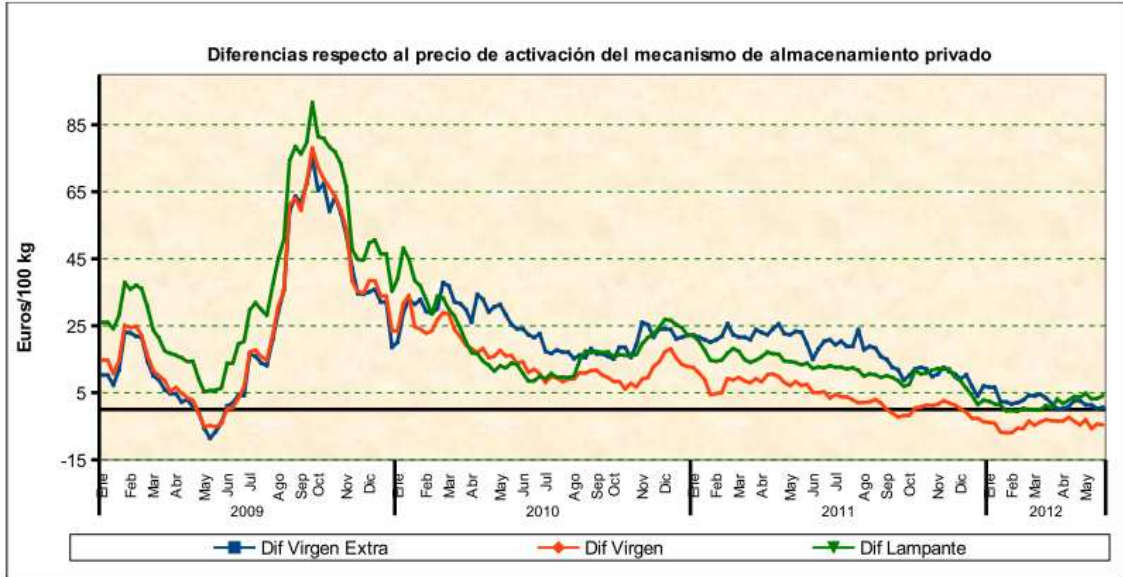
**Tabla 4** Diferencia entre el precio medio semanal en origen de las distintas categorías de aceites de oliva, y el precio desencadenante del mecanismo de almacenamiento privado, durante la semana 21 de 2012 (del 21 al 27 de mayo).

Categoría	Precios MAGRAMA (€/kg)	Precio desencadenante almacenamiento privado (€/kg)	Diferencia (€/kg)	Número de semanas consecutivas por debajo del precio desencadenante
“Virgen extra”	1,785	1,779	+0,006	-
“Virgen”	1,664	1,710	-0,046	25
“Lampante (2º)”	1,565	1,524	+0,041	-

Fuente: Ministerio de Agricultura, Alimentación y Medio Ambiente.



**Gráfico 7** Evolución de las diferencias respecto a los precios de activación del mecanismo de almacenamiento privado del aceite de oliva en sus distintas categorías, hasta la semana 21 de 2012 (del 21 al 27 de mayo).

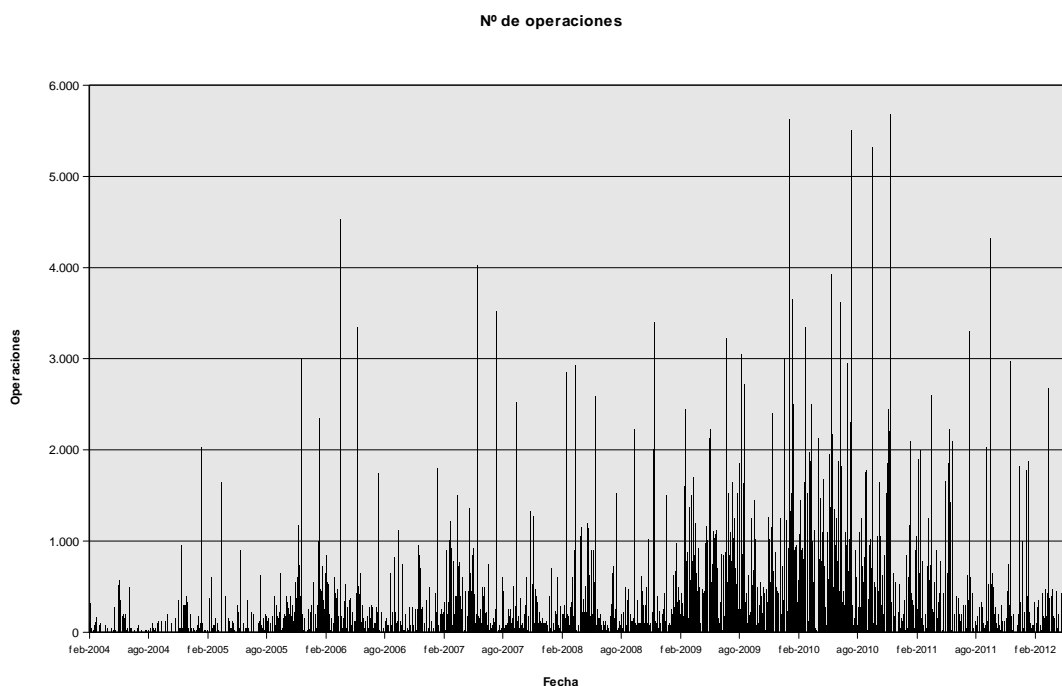


Fuente: Ministerio de Agricultura, Alimentación y Medio Ambiente.

## MOVIMIENTOS DEL MERCADO DE FUTUROS

Durante esta última semana, en el Mercado de Futuros del Aceite de Oliva se han materializado 1.050 contratos (1.050.000 Kg), cifra inferior a la de la semana anterior, donde se produjo el vencimiento de los contratos del mes de mayo, y en la que se alcanzaron los 3.025 contratos. El volumen de cotización sigue siendo inferior al de las campañas anteriores, por lo que se confirma la tendencia iniciada durante el año anterior de reducción del número de operaciones, probablemente a consecuencia de una menor variabilidad de precios. Los vencimientos más negociados han sido enero de 2013 (con 275 contratos), y julio de 2013 (con 250 contratos), cuya negociación se ha iniciado durante la presente semana. Los vencimientos que más posiciones abiertas concentran son noviembre de 2012 (2.775 toneladas) y septiembre de 2012 (con 2.125 toneladas).

**Gráfico 8** Número de operaciones del mercado de futuros.



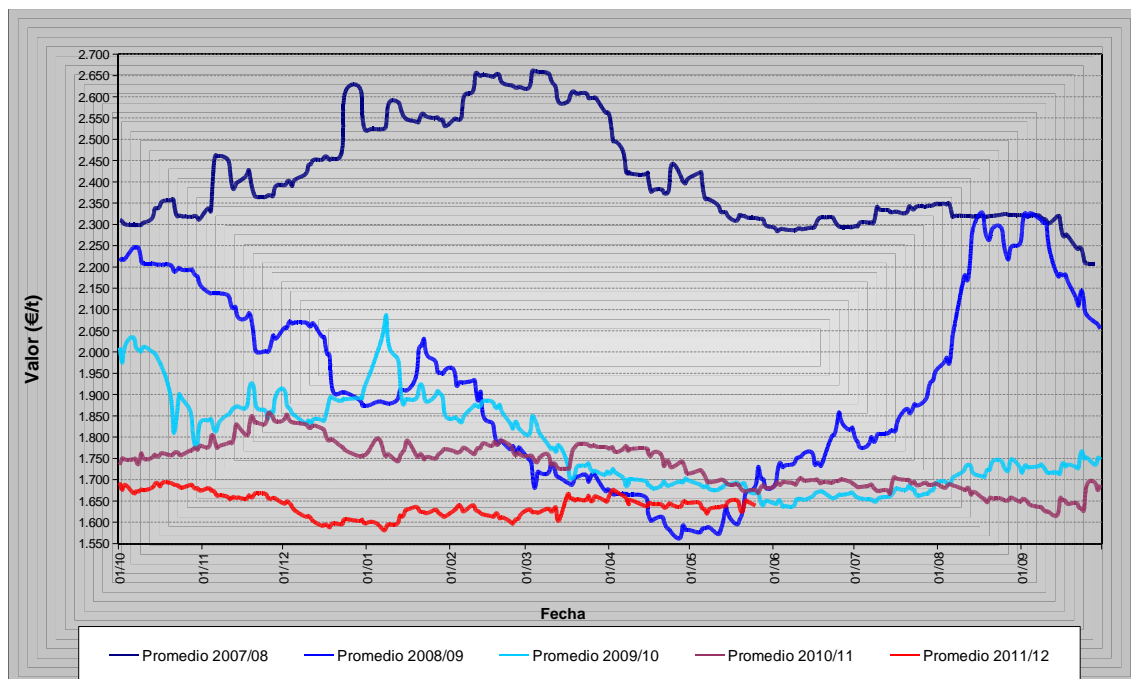
El precio de los contratos de futuros ha oscilado entre los 1.530 y los 1.750 €/t, frente a la banda en la que se movió durante la semana anterior, situada entre los 1.540 y los 1.735 €/t. El actual nivel de soporte para la cotización media de todos los vencimientos está situado en los 1.580 €/t y el de resistencia se encuentra en los 1.693 €/t. En el periodo analizado destaca especialmente el día 30, dónde se registraron el 57% de las operaciones del período y el día 28 dónde se empezaron a realizar operaciones con el vencimiento de julio de 2013.

Vencimiento	Volumen semanal negociado (t)	Nº posiciones abiertas	Precio semanal (€/t)			
			Apertura	Máximo	Mínimo	Cierre
Julio-2012	125	1.725	1.560	1.560	1.530	1.535
Septiembre- 2012	-	2.125	1.600	1.600	1.575	1.575
Noviembre-2012	50	2.775	1.635	1.635	1.610	1.620
Enero-2013	275	1.050	1.675	1.675	1.620	1.637
Marzo-2013	175	1.100	1.705	1.705	1.665	1.675
Mayo-2013	175	275	1.735	1.735	1.670	1.708
Julio-2013	250	125	-	1.750	1.720	1.726
<b>Todos</b>	<b>1.050</b>	<b>9.175</b>		<b>1.750</b>	<b>1.530</b>	

**Durante el período analizado, el precio medio de los vencimientos ha bajado**, tras la subida experimentada en la semana anterior, continuando **por debajo de los precios tanto de la campaña anterior (2010/2011), como de la precedente (2009/2010)**. Haciendo un promedio entre los 7 vencimientos que simultáneamente pueden existir en el período de referencia, los de la campaña pasada se encontraban por estas fechas más bajos que a inicios de la misma (se pasó de 1.735 a los 1.669 €/t, bajando un 3,8%), al igual que ocurre en la presente campaña, que han pasado de 1.693 a 1.639 €/t (bajando un 3,2%).

La subida de la cotización media del contrato de futuros en lo que llevamos de año 2012 se sitúa en 32 €, frente a los 45 € de la semana anterior.

**Gráfico 9** Cotización promedio futuros de aceite de oliva.



Fuente: [www.mfao.es](http://www.mfao.es)

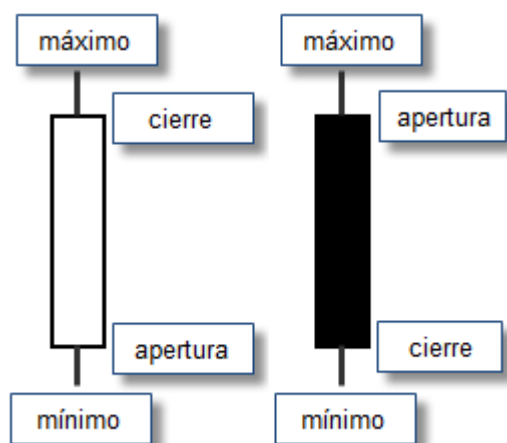
Finalmente cabe indicar que, a fecha actual, los precios de los vencimientos más cercanos cotizan más bajos que los más lejanos, ampliándose la diferencia existente

con respecto a la semana pasada. Así, los precios de los contratos con vencimientos situado en julio de 2012 cotizan a 1.535 €, subiendo en cada uno de los posteriores hasta alcanzar los 1.726 € en julio de 2013. Por todo ello parece que los operadores, a día de hoy, creen que los precios van a subir en el futuro en una cuantía superior la que se pensaba la semana anterior.

## Análisis gráfico de velas japonesas

Analizando las cotizaciones mediante gráficos de velas se puede estudiar la evolución que han seguido los distintos vencimientos semanales. En este tipo de gráficos se estudia tanto la el volumen negociado del vencimiento (barra color morado), como la evolución seguida en la cotización, que viene a ser el gráfico de velas propiamente dicho. Así el color indica si el vencimiento ha subido (blanco) o bajado (negro), la cotización máxima y mínima de la semana (línea vertical), y las cotizaciones de apertura y cierre (área del gráfico).

**Gráfico 10** Estructura de un gráfico de velas japonesas.



Analizando los distintos vencimientos existentes en el mercado de futuros se pueden extraer las siguientes conclusiones:

- Julio de 2012: Este vencimiento ha experimentado una negociación reducida, y su cotización ha evolucionado siguiendo un patrón de *vela negra abierta Marubozu*, cuya motivación probable pueda residir en un inicio de cotización guiado por tendencias bajistas, que fueron perdiendo fuelle casi al final de la jornada, cerrando un poco encima del mínimo. Por lo tanto las fuerzas bajistas han controlado la cotización desde el inicio del período hasta casi el final.
- Septiembre de 2012: No ha habido negociación alguna con este vencimiento, y su cotización se ha correspondido con el patrón de *vela negra marubozu*, ya que el valor de apertura coincide con el de máximo y el de cierre con el mínimo, es decir, las fuerzas bajistas han controlado la cotización de inicio a fin.
- Noviembre de 2012: Cotización muy similar a julio de 2012, siendo su volumen de negociación algo inferior, y la sombra inferior del gráfico de velas algo

mayor, lo que indica que la recuperación del momento final fue algo más acusada.

- Enero de 2013: La situación es similar a la de julio de 2012, aunque el volumen de negociación es muy superior, ya que enero fue el vencimiento con el que más operaciones se realizaron.
- Marzo de 2013: La situación es análoga a julio de 2012, con un volumen de negociación superior, aunque menor que la de enero.
- Mayo de 2013: El volumen de negociación ha sido inferior a marzo de 2013, y la cotización ha respondido al patrón de *martillo negro*, es decir, hay una gran presión bajista al principio del período, pero al final, se invierte la presión, cerrando más cerca del precio de apertura, aunque sin superarlo.
- Julio de 2013: Se trata del segundo vencimiento con mayor volumen de cotización, y la cotización se aproxima al patrón de *larga sombra superior*, ya que se ha formado un pequeño cuerpo con una larga sombra superior, por lo que parece que se ha encontrado una resistencia en los niveles superiores de cotización.

**Gráfico 11** Cotización promedio futuros de aceite de oliva. Gráfico de velas.

