

## El sector andaluz del ajo.

### Campaña de producción 2012

---

#### Índice

Introducción.....	1
Metodología.....	1
Superficie y Producción.....	2
Incidencias de campaña.....	3
Cotizaciones.....	4
Comercialización.....	6

---

#### Introducción

A lo largo del informe que a continuación se desarrolla, se van a analizar las principales incidencias físicas, bióticas y de comercialización que han marcado la campaña 2012 del ajo en Andalucía. El ajo es una hortaliza cuyo cultivo está presente en la totalidad de las provincias andaluzas, con mayor o menor importancia, aunque suele estar muy zonificada su producción, es decir, existen comarcas enteras dedicadas a la explotación de esta hortaliza. Como cifra indicativa de la importancia que representa este cultivo para dichas zonas, se puede mencionar que durante los últimos tres años han sido necesarios casi 200.000 jornales de campo por campaña para alcanzar las producciones comercializadas. Si a estos jornales de campo se le añaden los necesarios para la ulterior manipulación y envasado del producto, es posible hacerse una idea de la importancia económica que representa el ajo para municipios como Montalbán (Córdoba), Jamilena (Jaén) o Fuente Vaqueros (Granada).

#### Metodología

En este informe se pretende dar una visión global de todas las incidencias acaecidas a lo largo del desarrollo vegetativo del cultivo del ajo, durante su recolección así como las principales circunstancias que han marcado la posterior comercialización del producto final. Con el objetivo de dar una visión real de los datos presentados, se contacta con empresas productoras y comercializadoras de ajo de Córdoba, Granada y Jaén, a las que se les pregunta por las siguientes cuestiones relativas a la campaña 2012:

- Superficie cultivada
- Distribución de variedades, calibres y rendimientos.

Se permite la reproducción total o parcial de los datos o gráficos de esta publicación, citando su procedencia

- Incidencias de campaña, tanto las producidas por factores abióticos (escasez de precipitaciones y heladas) como por factores bióticos (plagas y enfermedades), así como la calidad final del ajo recolectado.
- Precios de liquidación al agricultor así como del ajo calibrado.
- Incidencias en la comercialización. Interés de los clientes por el producto, países de destino, así como la influencia de China en las exportaciones andaluzas.

## Superficie y Producción

La superficie total productiva de ajo a nivel andaluz durante el año 2012 se ha mantenido al mismo nivel que a lo largo de la campaña 2011, situándose en 4.794 hectáreas, según los datos publicados en el Avance de Superficies y Producciones de la Consejería de Agricultura, Pesca y Medio Ambiente.

**Tabla 1** Superficie, producción y rendimiento por provincia para el ajo durante la campaña 2012.

	ALMERIA	CADIZ	CORDOBA	GRANADA	HUELVA	JAEN	MALAGA	SEVILLA	ANDALUCIA
Superficie (has)	28	75	1.680	711	80	220	825	1.175	<b>4.794</b>
Producción (tm)	337	1.050	16.800	7.895	350	2.073	8.250	12.253	<b>49.008</b>
Rendimiento (kg/ha)	12.036	14.000	10.000	11.104	4.375	9.423	10.000	10.428	<b>10.223</b>

Fuente: Avance de Superficies y Producciones de la CAPMA. Agosto 2012.

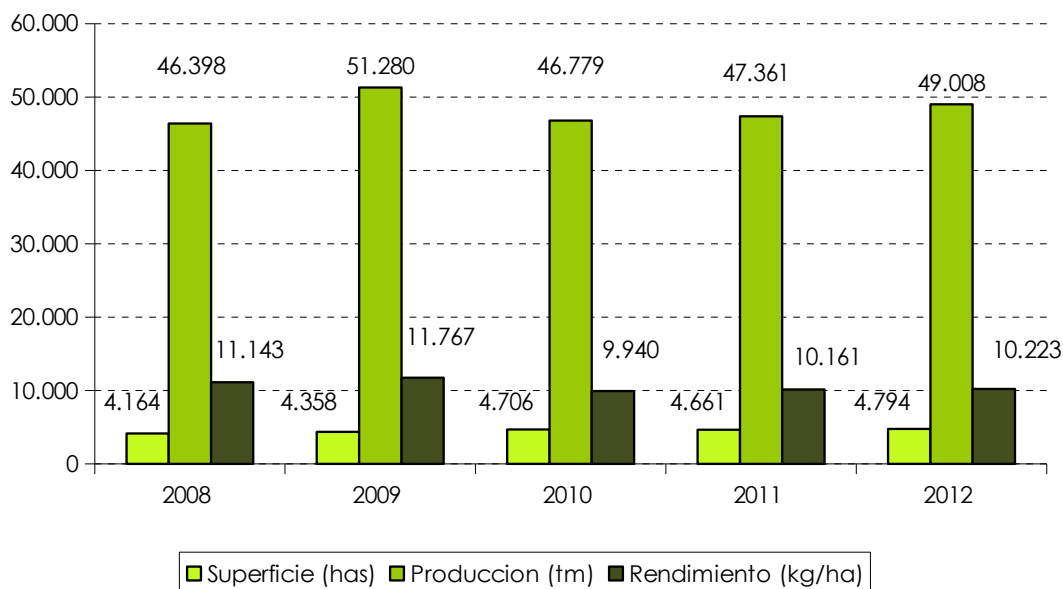
Efectuando un análisis detallado por provincia, se observa que Córdoba se mantiene como la provincia con mayor número de hectáreas dedicadas a este cultivo, alcanzando para la actual campaña un total de 1.680 hectáreas, lo que supone un descenso con respecto al 2011 de 170 hectáreas. A continuación se sitúa Sevilla con 1.175 hectáreas (75 hectáreas más que en 2011), Málaga con 825 hectáreas (20 hectáreas más que durante la campaña pasada) y Granada con 711 hectáreas (provincia que experimenta el mayor incremento de superficie con un 31%). En las restantes provincias andaluzas se cultiva el ajo de forma minoritaria.

Observando la **evolución de superficie** cultivada así como de los rendimientos alcanzados para esta hortaliza en los últimos 5 años, se observa que ha existido un aumento en el número de hectáreas dedicadas al cultivo para el conjunto de Andalucía. Por el contrario, se ha producido un descenso en los rendimientos obtenidos, pasando desde los 11.143 kg/ha alcanzados durante el año 2008, hasta los 10.223 kg/ha de la actual. El motivo de los mencionados descensos han sido las adversas condiciones climatológicas sufridas por el cultivo a lo largo de su ciclo en los tres últimos años, unas veces por exceso de agua de lluvia y otras por defecto, además de sufrir retrasos por heladas esas tres campañas.

Se permite la reproducción total o parcial de los datos o gráficos de esta publicación, citando su procedencia

**Gráfico 1** Evolución de la superficie cultivada, la producción obtenida y el rendimiento medio para los años 2008/12.

### Evolución del cultivo del ajo



Fuente: Campañas 2010, 2011 y 2012 procedentes del Avance de Superficies Y Producciones de la CAPMA, agosto 2012. Campañas 2008 y 2009 obtenidas del Anuario de Estadísticas Agrarias y Pesqueras de la CAPMA.

Con respecto a la **distribución de variedades** de ajo por las que se han decantado los agricultores, el ajo chino o spring vuelve a ser la mayoritaria, tanto en su variedad blanca como en la violeta, con porcentajes cercanos al 70%. Las restantes variedades arrojan cifras del 20% para el ajo morado, mientras que otro 10% se destina a la producción de ajo blanco francés.

## Incidencias de campaña

Como ya se ha mencionado, el desarrollo del bulbo del ajo durante la campaña 2012 ha estado marcado por la **falta de precipitaciones invernales**, lo que ha obligado a los agricultores a incrementar el número de riegos de apoyo efectuando hasta 7-8 aportaciones, cuando a lo largo de un año hidrológico normal, las necesidades hídricas totales de este cultivo se ven suplidas con 3-4 aportes de agua.

La falta de agua ha sido determinante también en la velocidad de crecimiento del cultivo, al producir una ralentización de la misma y, por tanto, una dilatación del tiempo necesario para alcanzar el desarrollo óptimo del bulbo.

Por otro lado, las **heladas** registradas durante el mes de febrero, con valores de hasta -10°C en algunas zonas productoras y que tantos daños han causado en otros cultivos, no afectaron de forma importante a los cultivos de ajos, debido a que este es un

Se permite la reproducción total o parcial de los datos o gráficos de esta publicación, citando su procedencia

cultivo que necesita de temperaturas bajas para un correcto desarrollo. Además, al encontrarse el bulbo debajo de la tierra, en tanto en cuanto no se hiele el suelo a su alrededor, no comienzan a aparecer síntomas de congelación.

Como consecuencia de los factores anteriormente expuestos, la campaña 2012 de **recolección** del ajo andaluz dio comienzo con un **retraso de entre 7 y 10 días** con respecto a la fecha de inicio de una campaña normal.

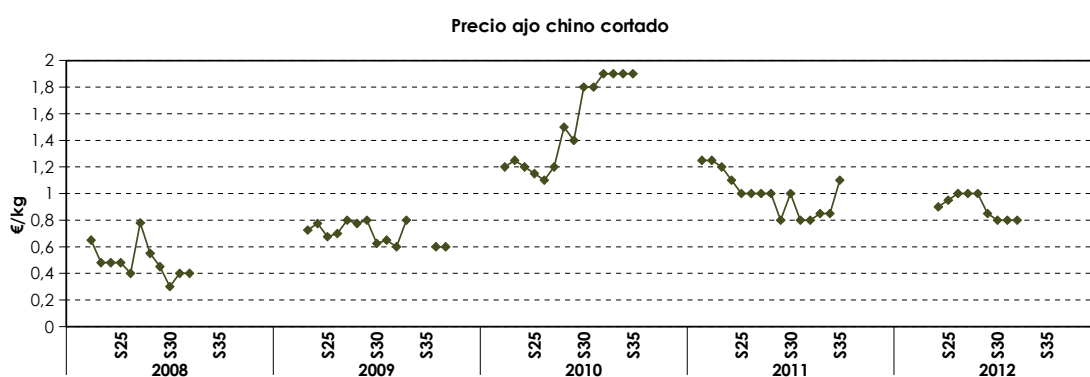
En cuanto al **estado sanitario del cultivo**, durante el período vegetativo del cultivo se han registrado algunas incidencias en parcelas muy concretas por presencia de nematodos de la especie *Ditylenchus dipsaci* Kuehn, así como la aparición de hongos del género *Botrytis*, causantes de la podredumbre del cuello de la planta, lo que provoca la caída y mortandad de las mismas.

## Cotizaciones

El **precio medio percibido por el agricultor** para el ajo arrancado, cortado y oreado en campo al inicio de la campaña 2012, se situó en valores de 0,80-0,90 €/kg, según calidad y calibre, valores inferiores a los registrados al comienzo de la campaña 2011. No obstante, a lo largo de las semanas siguientes se produce un ascenso continuado hasta alcanzar un máximo a mediados de la campaña de 1,00-1,10€/kg, para producirse un descenso posterior hasta valores similares a los de inicio durante la última semana de campaña.

En el gráfico 2 se pueden observar las diferentes tendencias mantenidas por el precio del ajo chino cortado de Andalucía, a la entrada del almacén del agricultor, a lo largo de las últimas 8 campañas.

**Gráfico 2** Evolución del precio de ajo chino cortado.



Fuente: Precios semanales agrícolas. CAPMA

Tras la recolección, cortado y oreado en campo, el ajo es transportado a los almacenes de manipulación donde se les somete a un proceso de calibrado, definiéndose en ese instante el **precio medio del producto calibrado**, el cual incluye el transporte desde el campo a la central de manipulación, el cepillado, la corta y su calibrado.

Se permite la reproducción total o parcial de los datos o gráficos de esta publicación, citando su procedencia

**Tabla 2** Precio del ajo calibrado para las campañas 2010/11 y 2011/12.

Denominación	Calibre	Precio 2011	Precio 2012
Primera	37 – 45 mm Ø	0,6-1,1€/kg	0,9-1,00 €/kg
Flor	45 – 50 mm Ø	0,80-1,3€/kg	1,10-1,20 €/kg
Superflor	50 – 55 mm Ø	0,90-1,4€/kg	1,70-1,80 €/kg
Extraflor	55 – 60 mm Ø	0,95-1,5€/kg	1,80-1,90 €/kg
Yumbo	+ 60 mm Ø	0,95-1,6€/kg	1,85-1,95 €/kg

Fuente: Datos facilitados por el sector.

Como se puede observar en la tabla 2, los datos registrados a lo largo de la presente campaña superan a los registrados la campaña pasada. Este incremento está motivado por las altas cotizaciones de los mercados internacionales para este producto en esta campaña. Los comercializadores confían en que estos valores se incrementen aún más con el progreso de la comercialización ya que según sus datos, el precio del ajo chino supera ampliamente las cotizaciones actuales del producto andaluz.

Para finalizar, se define el **precio del producto manipulado**, formado por el producto limpio y sin las capas externas de la piel. Por tanto, este precio es el que mayor sensibilidad presenta a las exportaciones procedentes de China, pues compiten ambos en los mercados internacionales.

Según los datos aportados por las empresas consultadas, el volumen de ajo exportado hasta agosto es superior al dato alcanzado durante la campaña pasada. La explicación reside en la reducción de la competencia del ajo procedente de China, debido a una bajada en su producción, estimada en un 30%, así como en el menor calibre que presentan los bulbos procedentes del país asiático respecto al andaluz.

El precio del producto ofertado por China al mercado internacional está siendo superior a las cotizaciones registradas por el producto andaluz, este hecho unido a que el ajo de Andalucía presenta un mayor calibre y una calidad superior, está provocando la preferencia de los operadores internacionales por el producto español. Es de esperar que, conforme avance la campaña de comercialización, las cotizaciones registradas por el producto andaluz y por el producto asiático confluyan a valores similares, lo que repercutirá en una mejoría de los ingresos obtenida por las comercializadoras de ajos andaluces.

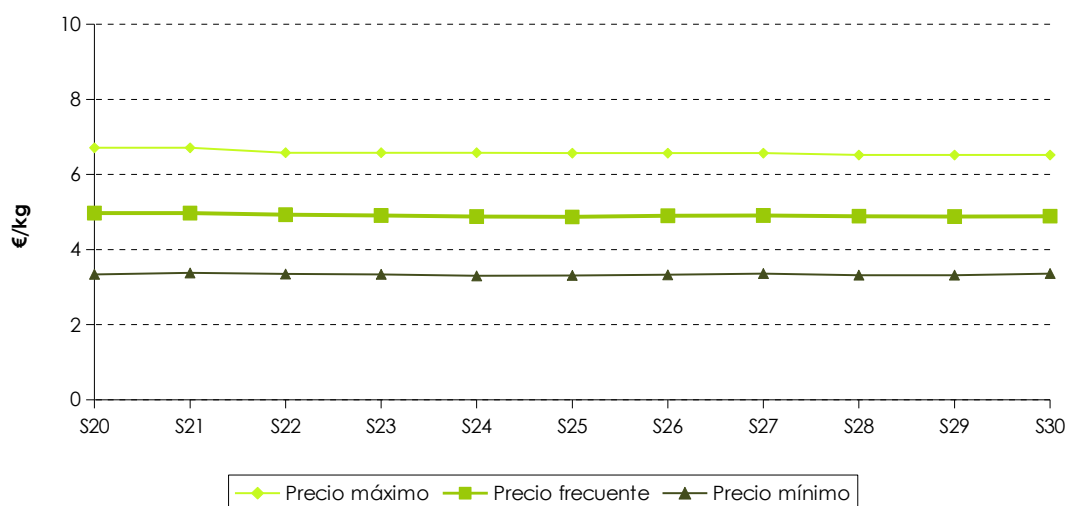
En consonancia con lo anteriormente expuesto, el precio del producto manipulado ha estado a lo largo de la campaña presente en valores que han oscilado desde los 1,60€/kg al inicio de la campaña para incrementarse progresivamente hasta los 2,30€/kg durante la semana 34 del año. Estos precios son algo inferiores a los registrados para las mismas fechas durante la campaña pasada, no obstante las expectativas del sector es que se recuperen las cotizaciones arrastradas por los altos precios del producto chino.

Se permite la reproducción total o parcial de los datos o gráficos de esta publicación, citando su procedencia

Como es habitual para este producto, los **precios al consumidor** suelen mantenerse estables, no existiendo casi fluctuaciones en sus cotizaciones, como se puede apreciar en el gráfico 3, en el que se presentan semanalmente el precio máximo, el precio mínimo y el precio más frecuente de venta de la campaña. La explicación se encuentra en que esta es una hortaliza, que puede permanecer en cámara almacenada por períodos prolongados de tiempo sin que se deprecie por ello su calidad, existiendo una oferta constante de producto a lo largo de todo el año, factor determinante para la estabilidad anteriormente mencionada.

**Gráfico 3** Evolución del precio al consumidor del ajo calibrado en España.

PVP ajo España 2012



Fuente: Ministerio de Industria, Turismo y Comercio.

## Comercialización

El inicio de la campaña de comercialización 2012/13 (campaña de producción 2012), se ha caracterizado por un ritmo de ventas algo más lento de lo habitual, debido a que aún permanecían almacenados en las cámaras frigoríficas parte de los ajos de la campaña precedente, que se estaban ofertando a precios bajos. A raíz del agotamiento de las existencias de la anterior campaña, se produce una aceleración sustancial del ritmo de ventas del ajo nuevo, influida también por la situación de las exportaciones de ajos procedentes de China expuestas anteriormente.

Una de las características principales de la producción de ajo procedente de China, principal productor mundial de este producto, para la presente temporada es la menor calidad del género, ya que abunda la oferta de ajos de pequeño tamaño, lo que favorece notablemente al producto andaluz, de mayor calidad y calibre que el ajo asiático.

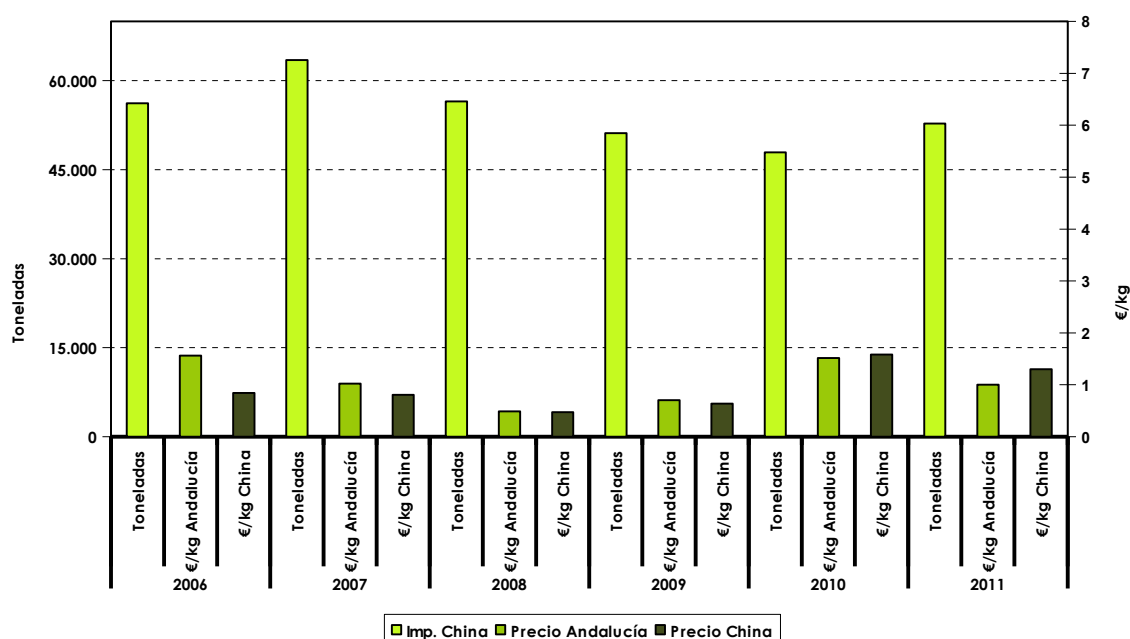
En el gráfico 4 se puede apreciar el sustancial efecto que provoca el precio del ajo chino sobre las cotizaciones del producto andaluz. Como se puede desprender de los

Se permite la reproducción total o parcial de los datos o gráficos de esta publicación, citando su procedencia

datos presentados en él, tras 4 campañas consecutivas de descenso del volumen de ajo importado desde China con destino a la Unión Europea, a lo largo de la campaña 2011 se experimentó un aumento de las compras cifrado en el 10%, lo que representa unas entradas de 4.846 toneladas más que durante la campaña precedente.

**Gráfico 4** Evolución del volumen y del precio para el ajo importado desde China en comparación al precio del ajo de Andalucía.

Volumen y precio del ajo procedente de China frente al precio del ajo andaluz



Fuente: Importaciones y precio de China procedentes de DATACOMEX. Precio del ajo andaluz procedente de la CAPMA.

Un año más se mantienen como **destinos principales del ajo andaluz** los mercados de Francia, Italia, Reino Unido y Alemania, aunque algunos destinos como Holanda o Polonia están derivando parte de sus importaciones hacia los productores andaluces por la mejor calidad y precio de su género frente al asiático.