

Boletín Mensual de Precios en Origen del Sector Hortícola Protegido en Andalucía: Enero de 2010

Notas metodológicas.....	1
Comportamiento de las cotizaciones en origen.....	2
Anexo: Distribución mensual de la producción (%).....	15

Notas metodológicas

El sector hortícola intensivo agrupa los 8 principales productos¹ cultivados en invernadero en las provincias de Almería y de Granada.

Los precios medios en origen presentados en este boletín son extraídos de las consultas al Observatorio de precios y mercados que se encuentra en la página web de la Consejería de Agricultura y Pesca². El precio medio en origen se define como el importe de venta del agricultor a la entrega del género en el almacén o comercializadora. Los precios presentados en el documento están expresados en valores corrientes, siendo la unidad utilizada el euro por kilo.

En el observatorio se diferencian dos tipos de precios medios en origen:

El precio medio en origen por producto, se obtiene a partir del cálculo de la media de las partidas comercializadas del producto en cuestión, utilizando una ponderación semanal del volumen.

El precio medio en origen por variedad, se obtiene de forma semejante al precio medio en origen por producto, con la salvedad de incluir un sistema de ponderación por variedades.

La presentación de los precios se realiza en los formatos que se desglosan a continuación:

- Evolución semanal del precio en origen. Analiza la variación semanal del precio medio de primera categoría, para cada producto hortícola a lo largo del mes, comparándolo a su vez, con el precio medio mensual.
- Evolución mensual del precio en origen. Estudia la evolución de la cotización en origen de la primera categoría en la campaña vigente en comparación con anterior.
- Precio medio mensual por variedad. Compara para las principales variedades de productos hortícolas, el precio medio de primera categoría en el mes vigente, con la campaña anterior.
- Comparativa de la evolución mensual de precios en origen y destino. Estudia la marcha de los precios percibidos en origen y los pagados por el consumidor, a lo largo del presente mes, así como el margen comercial entre ellos.

¹ Tomate, pimiento, pepino, berenjena, calabacín, judía, melón y sandía.

² <http://www.cap.junta-andalucia.es/agriculturaypesca/obsprecios/servlet/FrontController>

La distribución mensual de la producción hortícola de Almería se obtiene a partir de los datos facilitados por el sector y la CAP.

Comportamiento de las cotizaciones en origen

I. TOMATE

I.1 Evolución semanal y mensual del precio en origen del tomate de primera categoría

Gráfico 1 Evolución semanal del precio en origen del tomate³ de primera categoría

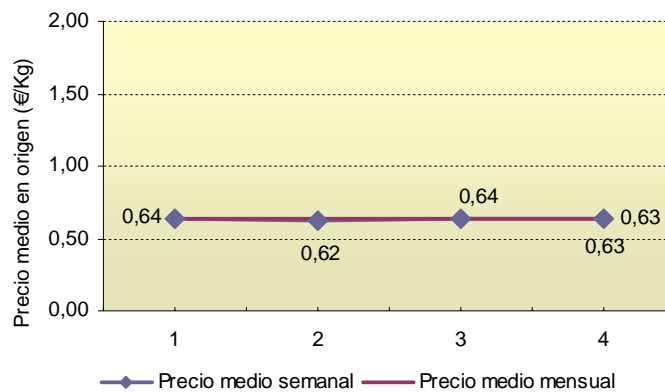
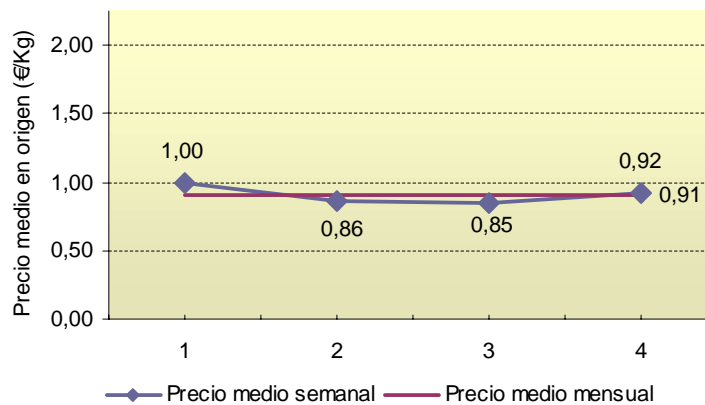


Gráfico 2 Evolución semanal del precio en origen del tomate cherry de primera categoría



La continuidad de las bajas temperaturas y las abundantes precipitaciones durante el mes de enero, favorecieron el incremento de los precios en origen de todos los productos hortícolas, al producirse una disminución de las producciones y, por tanto, una regulación de la oferta. En contra, se registraron elevados porcentajes de destrío en el campo y la calidad disminuyó considerablemente.

³ Se excluye la variedad de tomate cherry.

En el caso del tomate, los precios semanales en origen se caracterizaron por mantener un comportamiento muy estable en todas las variedades de tomate, mientras que la cotización media mensual experimentó un ligero incremento respecto al mes de diciembre. En el caso de la variedad cherry fue del 2%, mientras que en el conjunto del resto de variedades se alcanzó el 11%.

Gráfico 3 Evolución mensual del precio en origen del tomate⁴ de primera categoría

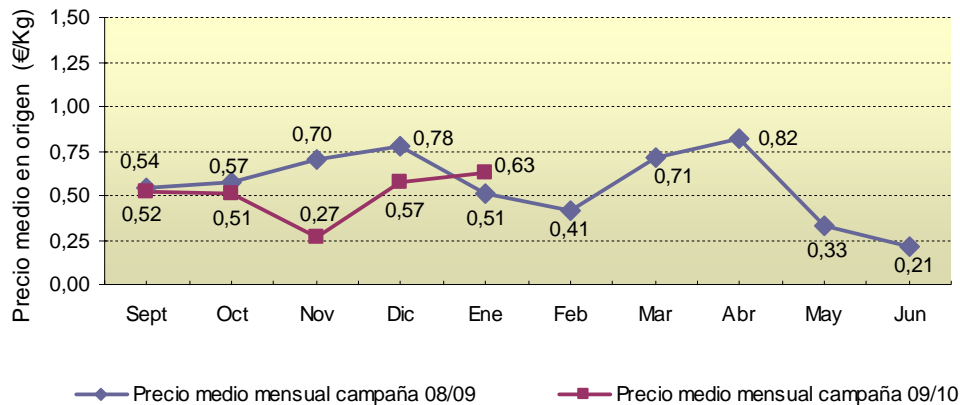
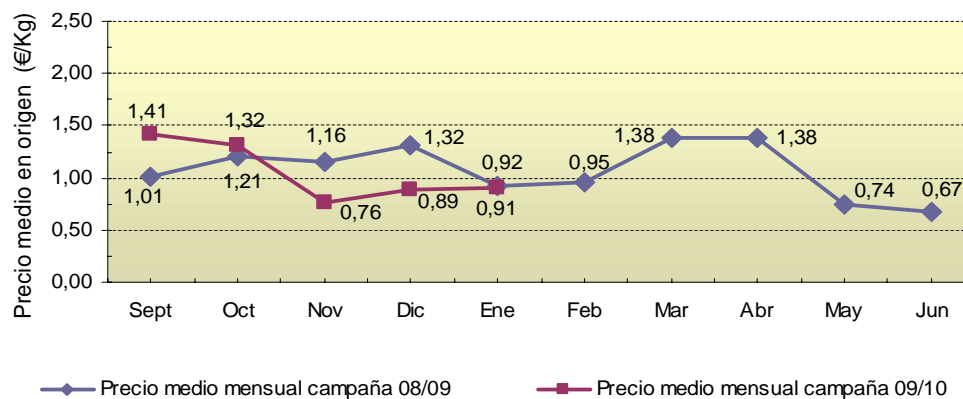


Gráfico 4 Evolución mensual del precio en origen del tomate cherry de primera categoría



Como se observa en el gráfico 3, la cotización media de enero superó el valor registrado durante la pasada campaña en 0,12€/kg, lo que supuso un incremento próximo al 24%. En el caso de la variedad cherry, las cotizaciones prácticamente se igualaron de una campaña a otra.

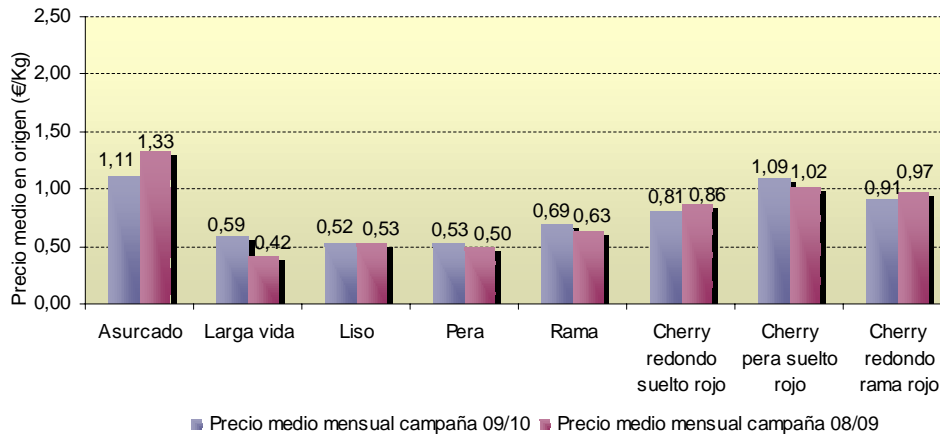
1.2 Precio medio mensual por variedades de tomate de primera categoría

A excepción de la variedad asurcado, durante el mes de enero todas las variedades incrementaron su cotización media mensual. Tras las importantes diferencias en negativo que se venían produciendo desde el inicio de las campañas, éste incremento les permitió igualar o superar las cotizaciones registradas durante el mismo periodo de la campaña anterior. En este sentido, destacó la variedad larga vida con una diferencia porcentual positiva del 40%.

⁴ Se excluye el tomate cherry.

Respecto a la calidad de los productos, las abundantes precipitaciones causaron problemas en todas las variedades de tomate, que se vieron afectadas por la presencia de enfermedades fúngicas, problemas de microroturas en la piel y, en algunos casos, el rajado completo del fruto.

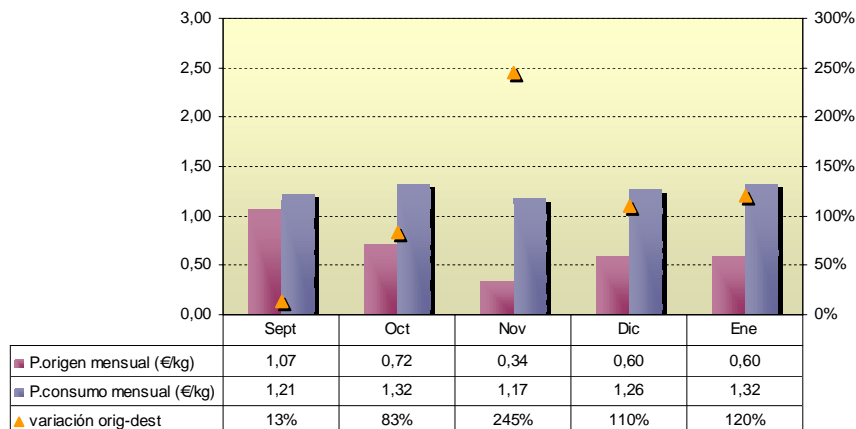
Gráfico 5 Comparativa del precio medio mensual en origen de primera categoría por variedades de tomate



I.3 Comparativa de la evolución mensual de los precios en origen y destino del tomate

La suave subida del precio medio mensual en destino provocó un incremento de 10 puntos en el margen bruto respecto al mes de diciembre, que se situó en el 120%.

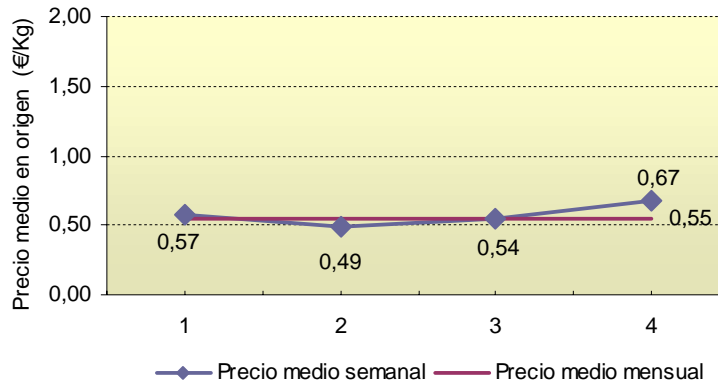
Gráfico 6 Comparativa de la evolución mensual de los precios en origen y destino del tomate



II. PIMIENTO

I.1 Evolución semanal y mensual del precio en origen del pimiento de primera categoría

Gráfico 7 Evolución semanal del precio en origen del pimiento de primera categoría

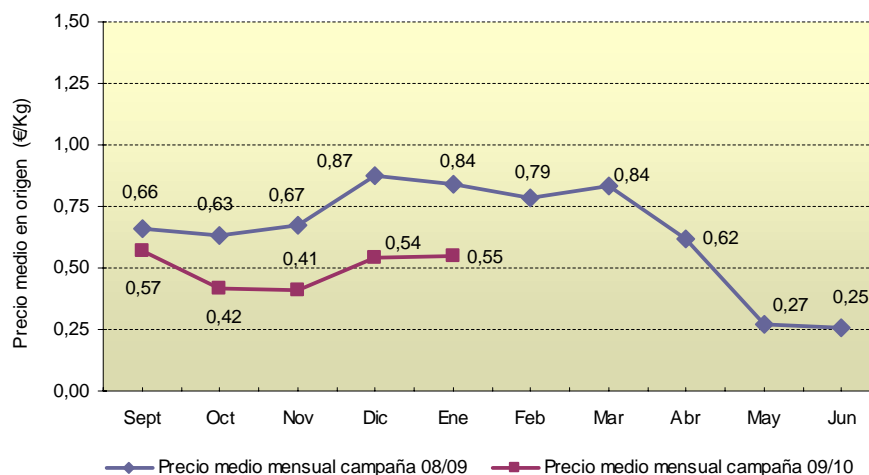


Las cotizaciones medias semanales del pimiento mantuvieron estabilidad hasta la semana 4, en la que se produce un repunte del 24% respecto a la semana precedente.

El pimiento se fue recuperando progresivamente de los problemas de microroturas y enfermedades fúngicas provocados por la presencia de agua sobre el fruto. Hacia final de mes, todas las variedades incrementaban su producción y presentaban buena calidad.

El precio medio mensual se situó finalmente en un valor similar al registrado en el mes de diciembre, al cotizar a 0,55€/kg. Como se observa en el gráfico 8, en enero se mantienen las elevadas diferencias porcentuales en negativo, respecto a la campaña anterior, en torno al 35%.

Gráfico 8 Evolución mensual del precio en origen del pimiento de primera categoría.

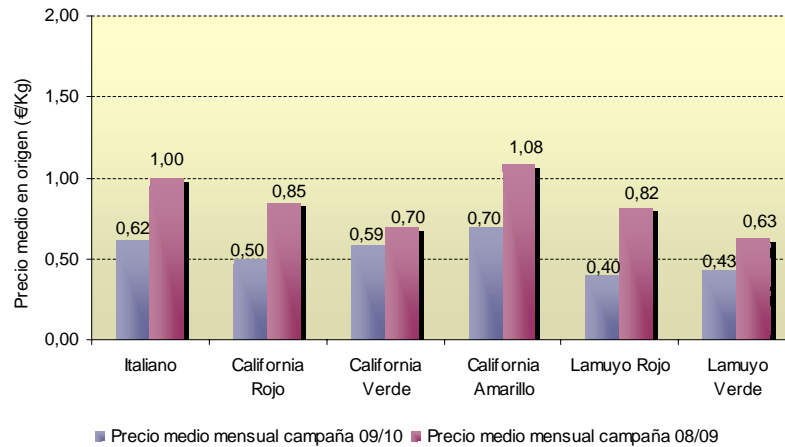


II.2 Precio medio mensual por variedades de pimiento de primera categoría

Las variedades de pimiento más apreciadas en el mercado, fueron italiano, que prácticamente duplicó su cotización respecto al mes de diciembre; y california, especialmente en los tipos amarillo y verde, utilizados para la elaboración del pack tricolor. Los más depreciados fueron los de tipo rojo, tanto California como Lamuyo, que presentaron mayores volúmenes de producción.

En la comparativa con el mismo periodo de la campaña anterior, las elevadas cotizaciones medias registradas entonces en todas las variedades de pimiento, siguieron provocando durante enero grandes diferencias porcentuales en negativo. Destacaron Lamuyo y California rojo con una depreciación del 51 y 41% respectivamente.

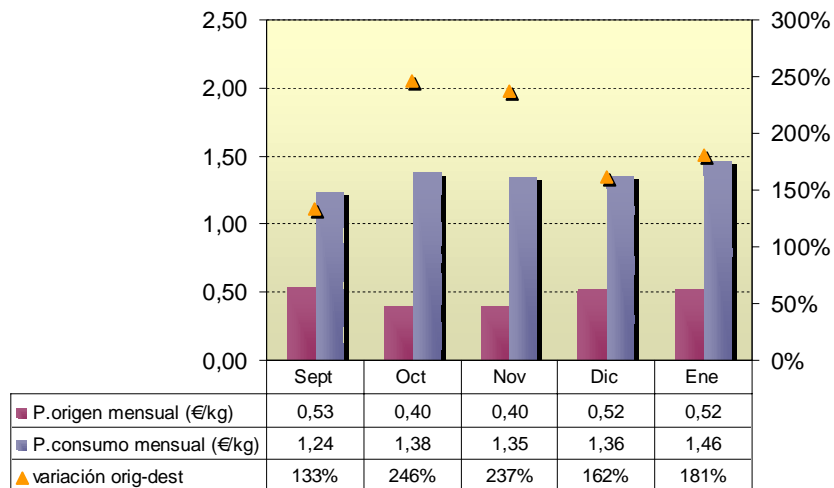
Gráfico 9 Comparativa del precio medio mensual en origen de primera categoría por variedades de pimiento



I.3 Comparativa de la evolución mensual de los precios en origen y destino del pimiento

La estabilidad de los precios pagados al agricultor y el aumento de los precios pagados por los consumidores, incrementaron el margen bruto de enero en un 19% respecto al mes anterior.

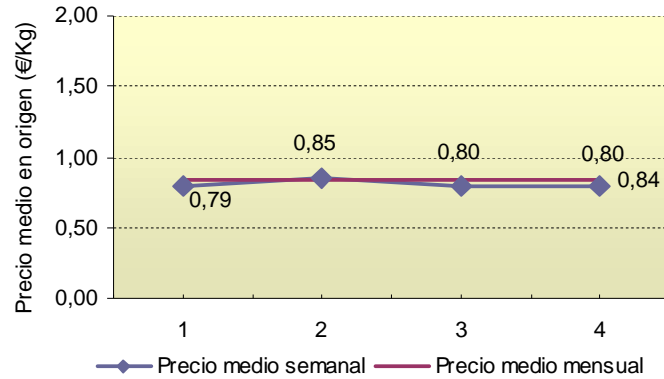
Gráfico 10 Comparativa de la evolución mensual de los precios en origen y destino del pimiento



III. PEPINO

III.1 Evolución semanal y mensual del precio en origen del pepino de primera categoría

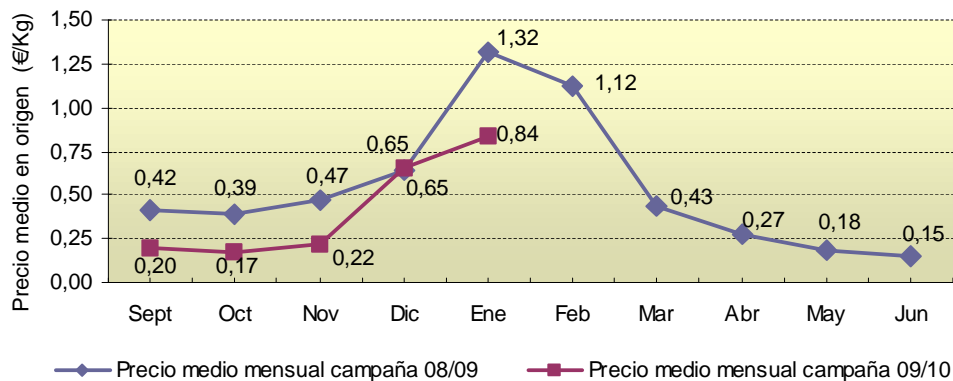
Gráfico 11 Evolución semanal del precio en origen del pepino de primera categoría



El pepino mantuvo durante enero el progresivo descenso productivo iniciado a mediados de diciembre, como consecuencia de la alta sensibilidad del pepino a los cambios climatológicos y las bajas temperaturas.

Las cotizaciones medias semanales se mantuvieron en un corto rango de precios que ha ido de 0,79 a 0,85€/kg, por lo que la estabilidad fue la tónica dominante de todo el mes.

Gráfico 12 Evolución mensual del precio en origen del pepino de primera categoría.



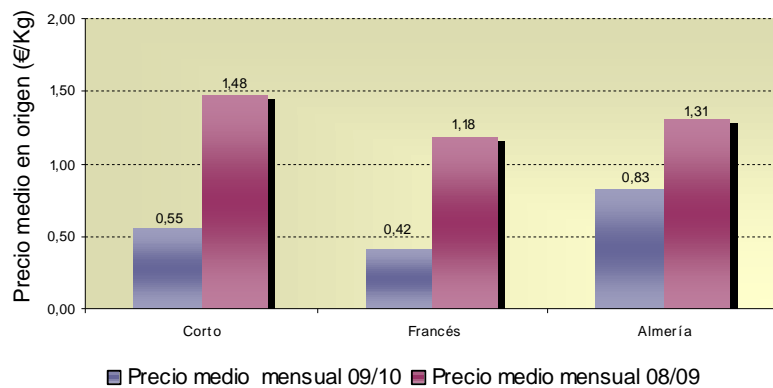
En la comparativa con el mismo periodo de la campaña anterior se aprecia una diferencia negativa del 36%. En este sentido, hay que señalar que durante enero de 2009, el importante déficit productivo de este producto, en torno al 40%, provocó una importante subida del precio medio del pepino.

III.2 Precio medio mensual por variedades de pepino de primera categoría

Las variedades almería y corto recuperaron valor respecto a los meses precedentes, beneficiados por la pérdida de volumen productivo. La cotización más elevada correspondió al pepino almería con 0,83€/kg, seguido del pepino corto, con 0,55€/kg. La menor cotización correspondió a la variedad de francés que disminuyó en un 28% respecto a diciembre.

Respecto a la pasada campaña, se apreciaron grandes diferencias sobretudo en el pepino corto y francés con el 63%. En el caso del pepino almería la diferencia porcentual negativa fue el 37%. Durante la pasada campaña, destacó la alta cotización de este producto provocado por el déficit productivo que se acumulaba desde el inicio de la campaña.

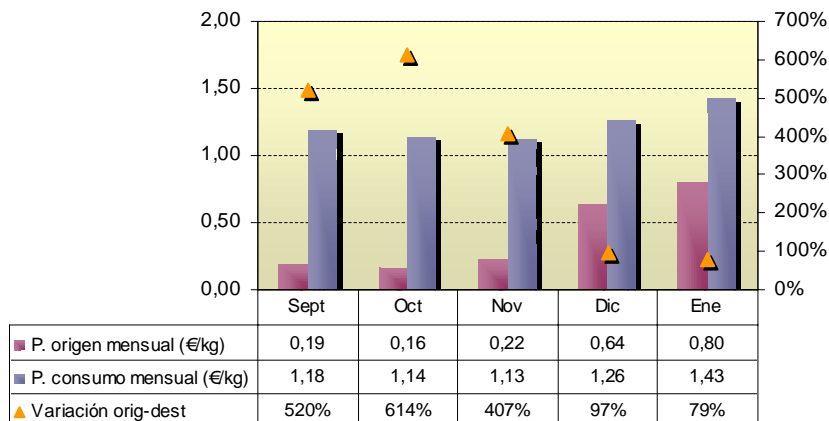
Gráfico 13 Comparativa del precio medio mensual en origen de primera categoría por variedades de pepino



I.3 Comparativa de la evolución mensual de los precios en origen y destino del pepino

A pesar de la subida de las cotizaciones en origen y destino que tuvieron lugar en el mes de enero, se obtuvo un descenso del margen bruto comercial de 18 puntos, respecto al mes de diciembre, al registrar un valor del 79%.

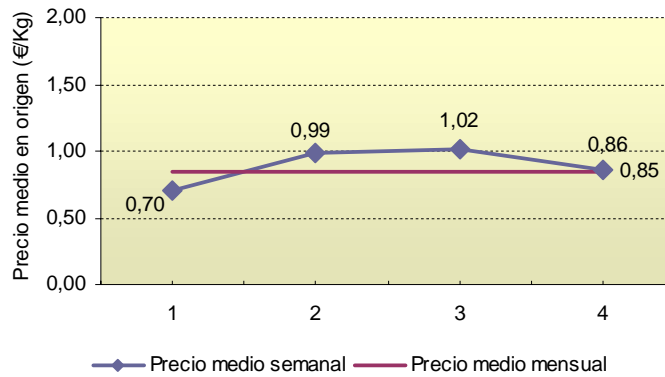
Gráfico 14 Comparativa de la evolución mensual de los precios en origen y destino del pepino



IV. BERENJENA

IV.1 Evolución semanal y mensual del precio en origen de la berenjena de primera categoría

Gráfico 15 Evolución semanal del precio en origen de la berenjena de primera categoría

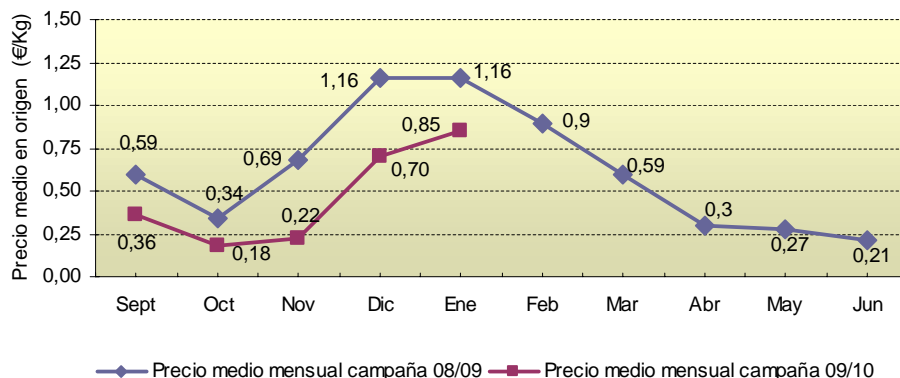


La berenjena inició el mes de enero con un importante incremento del precio medio semanal, del 37%, respecto a la última semana de diciembre, que registraba una cotización del 0,51€/kg. Las cotizaciones mantuvieron una línea ascendente hasta la semana 3, momento en el que alcanzó el máximo valor del mes, con un precio medio de 1,02€/kg.

El precio medio mensual registró un valor de 0,85€/kg, lo que supuso una subida de 0,15€/kg (21%) respecto al mes de diciembre. En este periodo, las cotizaciones se vieron favorecidas por la reducción del volumen ofertado junto al hecho de que las provincias de Almería y Granada se convirtieron en las principales proveedoras de la berenjena consumida en Europa.

Continuaron apreciándose problemas de microrotura en la piel que fueron disminuyendo progresivamente a lo largo del mes.

Gráfico 16 Evolución mensual del precio en origen de primera categoría de berenjena

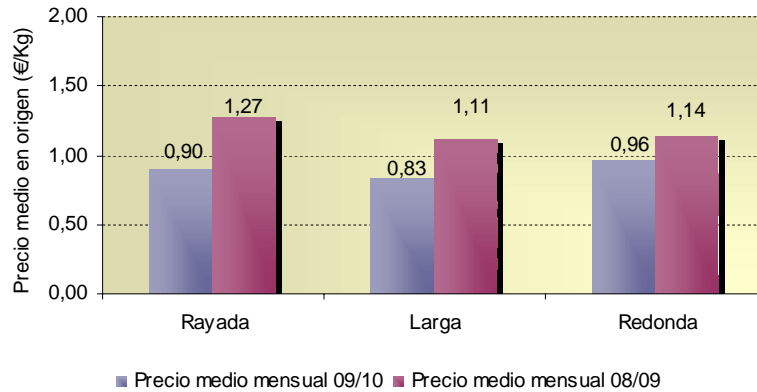


Como se puede apreciar en el gráfico 16, la curva de precios medios mensuales mantuvieron un perfil similar en ambas campañas, aunque en el mes de enero se redujo la diferencia entre periodos comparados. En diciembre se registraba una diferencia porcentual negativa del 39%, que disminuía en enero hasta el 27%.

IV.2 Precio medio mensual por variedades de la berenjena de primera categoría

En todas las variedades se apreciaron importantes pérdidas de valor respecto a la campaña precedente, destacó la variedad la rayada con un 29%, seguida de la larga y la redonda con un 25 y un 16% respectivamente.

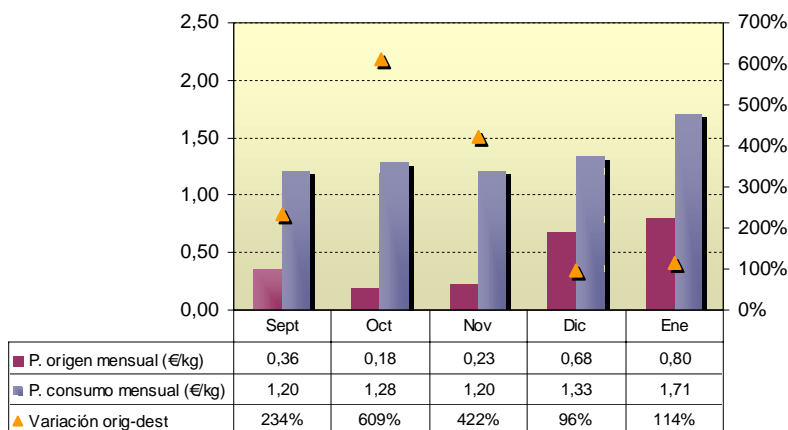
Gráfico 17 Comparativa del precio medio mensual en origen por variedades de la berenjena de primera categoría



I.3 Comparativa de la evolución mensual de los precios en origen y destino de la berenjena

Se produjo un incremento del margen bruto comercial de 18 puntos respecto al mes de diciembre, muy por debajo de los márgenes registrados a inicios de campaña.

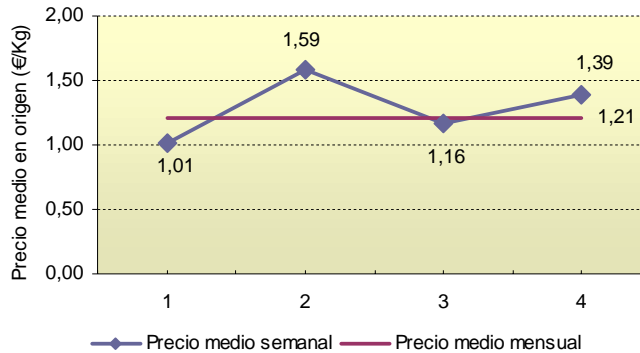
Gráfico 18 Comparativa de la evolución mensual de los precios en origen y destino de la berenjena



V. CALABACÍN

V.1 Evolución semanal y mensual del precio en origen del calabacín de primera categoría

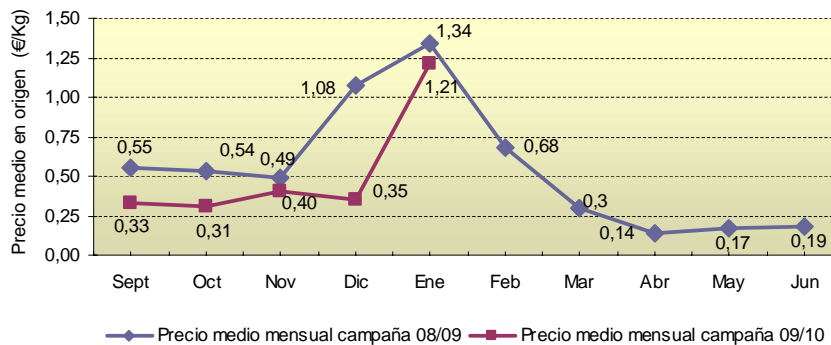
Gráfico 19 Evolución semanal del precio en origen del calabacín de primera categoría



El calabacín fue el producto más beneficiado por el alza de las cotizaciones registradas durante enero. Las bajas temperaturas alcanzadas en toda Europa provocaron, por una parte una importante reducción en el volumen recolectado y, de otra, una reactivación de la demanda de calabacín destinado a la exportación. El resultado fue un incremento, respecto a diciembre, del 246%, al pasar de 0,35 a 1,21€/kg.

Los precios medios semanales fueron alternando las subidas y bajadas a lo largo de todo el mes, pudiendo observarse el máximo pico de valor durante la semana 2.

Gráfico 20 Evolución mensual del precio en origen de primera categoría del calabacín

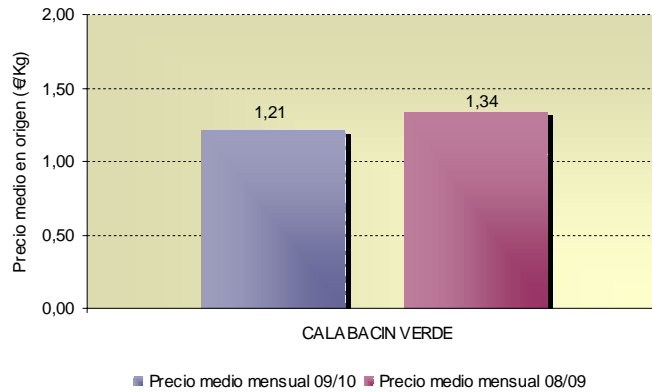


Gracias al fuerte incremento experimentado durante enero, las cotizaciones de ambas campañas pudieron aproximarse y acortar la diferencia a sólo 0,13€/kg.

IV.2 Precio medio mensual por variedades de calabacín de primera categoría

El calabacín verde depreció su cotización respecto al mismo periodo de la pasada campaña en un porcentaje próximo al 10%.

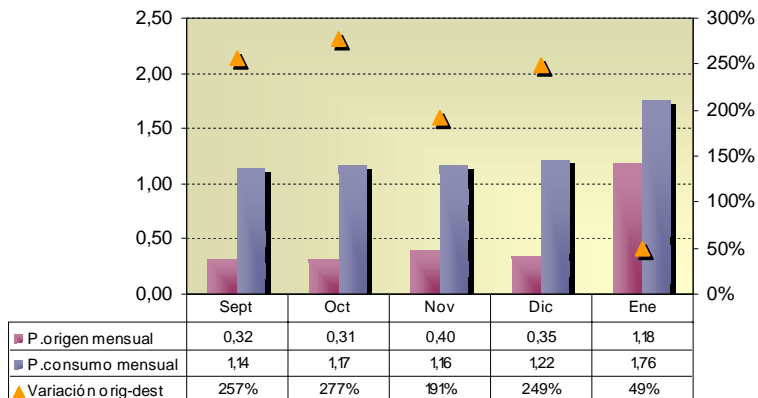
Gráfico 21 Comparativa del precio medio mensual en origen por variedades de la calabacín de primera categoría



I.3 Comparativa de la evolución mensual de los precios en origen y destino del calabacín

El fuerte incremento de los precios percibidos por el agricultor respecto a los meses precedentes, provocó una fortísima caída del margen bruto comercial de 200 puntos, lo que supone algo más del 800% menos que en diciembre.

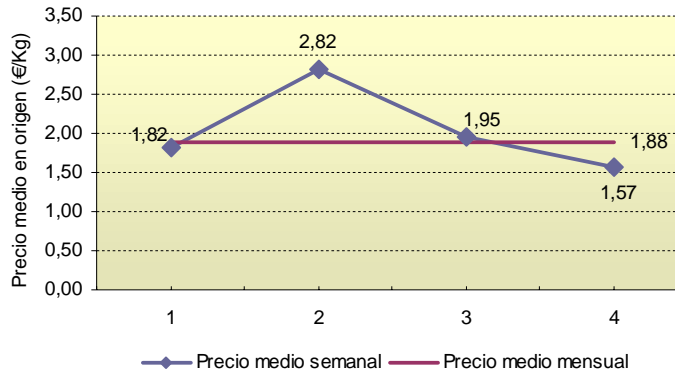
Gráfico 22 Comparativa de la evolución mensual de los precios en origen y destino del calabacín



VI. JUDÍA VERDE

VI.1 Evolución semanal y mensual del precio en origen de la judía verde de primera categoría

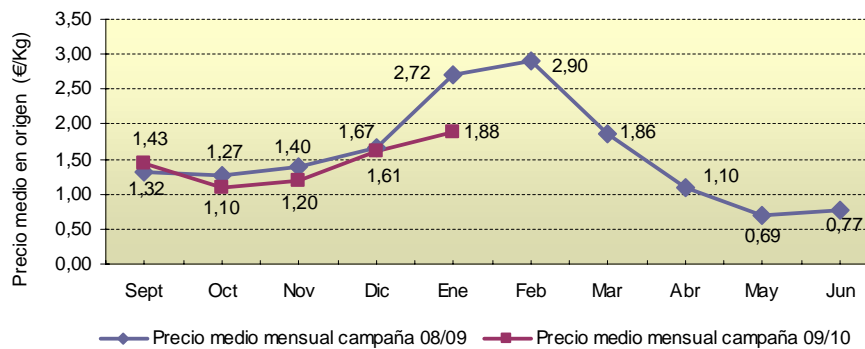
Gráfico 23 Evolución semanal del precio en origen de la judía verde de primera categoría



Durante el proceso analizado, las plantas se encontraban en la fase final de su proceso productivo, por lo que se obtuvo poca cantidad producto y no cumplía con las condiciones óptimas de calidad, aún así las cotizaciones se registraron en altos valores. El punto máximo se alcanzó durante la semana 2, con un precio medio semanal de 2,82€/kg, produciéndose a partir de ese momento el descenso continuado de los mismos. La semana 4, marcó el registro más bajo del mes, con un precio de 1,57€/kg.

El precio medio mensual obtuvo un incremento del 17% respecto al mes anterior.

Gráfico 24 Evolución mensual del precio en origen de primera categoría de la judía verde

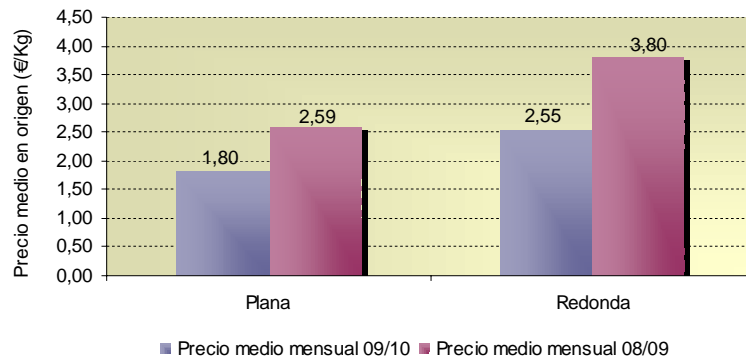


En la comparativa con el mismo periodo de la campaña anterior, se observó una diferencia en negativo del 31%.

VI.2 Precio medio mensual por variedades de la judía verde

Como es habitual, la variedad redonda presenta una cotización superior que la variedad plana. Esta última de producción mayoritaria en las provincias de Almería y Granada. En ambos casos, obtienen precios medios mensuales inferiores a la pasada campaña en un 42 y un 33% para las variedades plana y redonda, respectivamente.

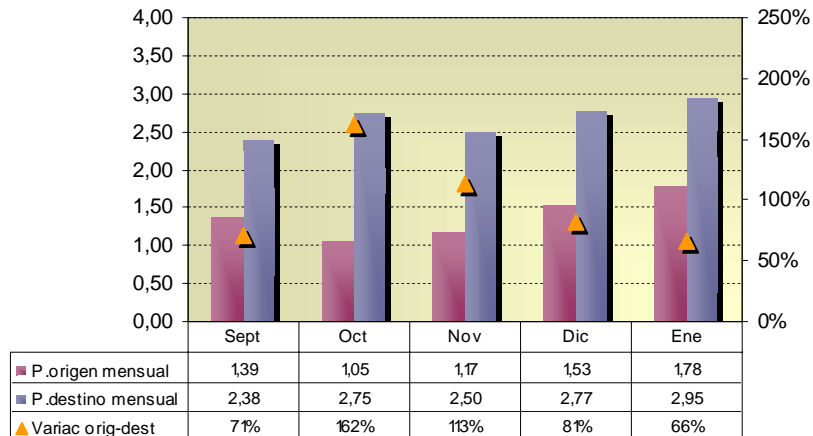
Gráfico 25 Comparativa del precio medio mensual en origen por variedades de la judía verde de primera categoría



I.3 Comparativa de la evolución mensual de los precios en origen y destino de la judía verde

El margen bruto comercial en este producto descendió respecto al mes de diciembre en un 19%. Esta reducción se debió principalmente al incremento de los precios en origen.

Gráfico 26 Comparativa de la evolución mensual de los precios en origen y destino de la judía verde

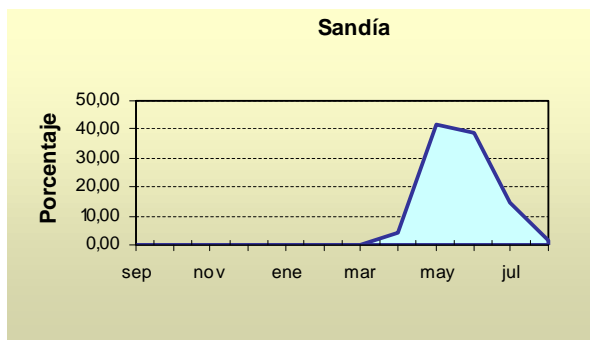
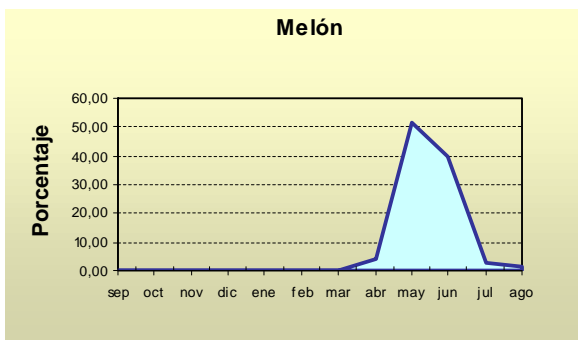
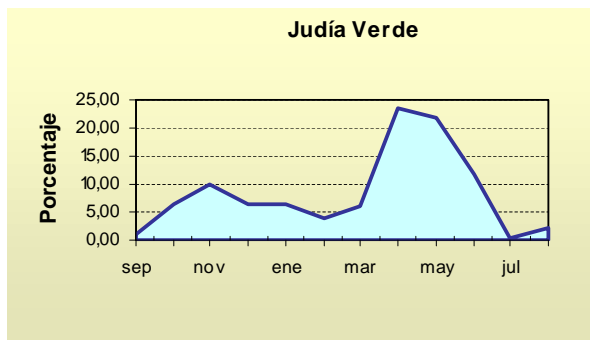
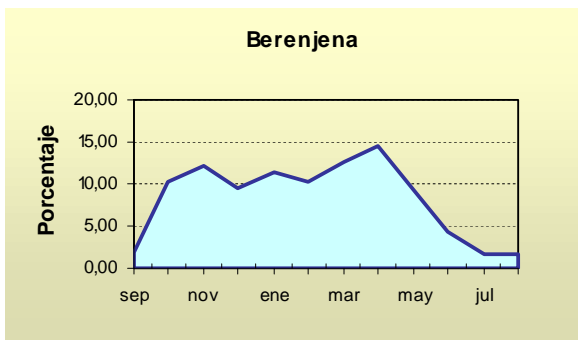
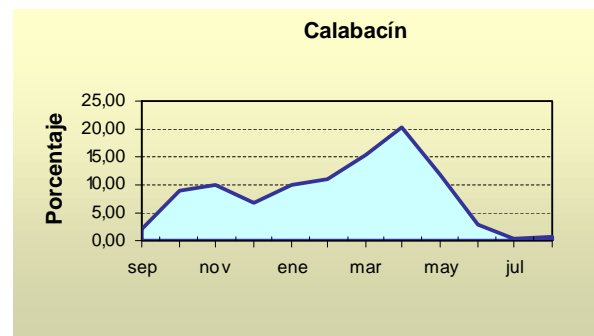
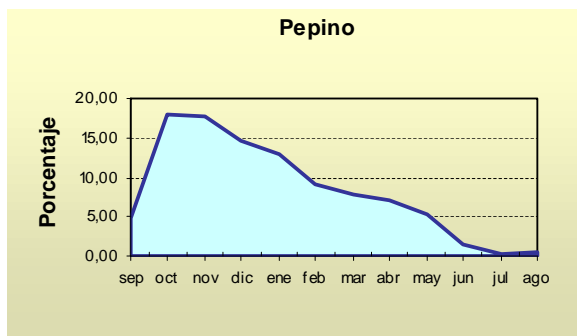
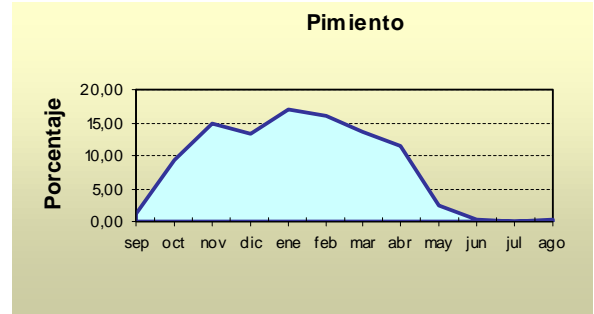
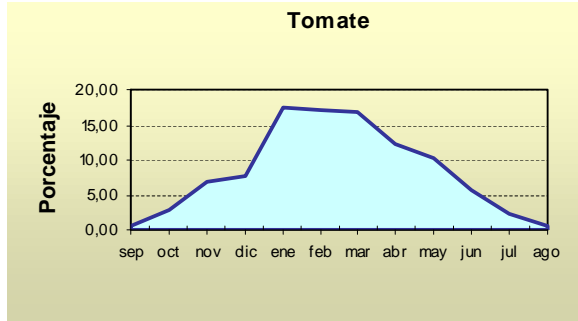


Para más información:

Observatorio de Precios y Mercados. Consejería de Agricultura y Pesca.

<http://www.juntadeandalucia.es/agriculturaypesca/obsprecios/servlet/FrontController>

Anexo: Distribución mensual de la producción hortícola protegida de la provincia de Almería (%)



Fuente: Evaluación de la campaña hortícola almeriense 2008/09. Observatorio de precios y mercados. Consejería de Agricultura y Pesca.