

# Informe de Seguimiento de Precios. Sector Leche de Vaca en Andalucía



Campaña 2023  
Mayo

Se permite la reproducción total o parcial de los datos o gráficos de esta publicación, citando su procedencia



Este informe recoge datos medios de precios, volúmenes y parámetros de composición de la leche de explotaciones lecheras de Andalucía.

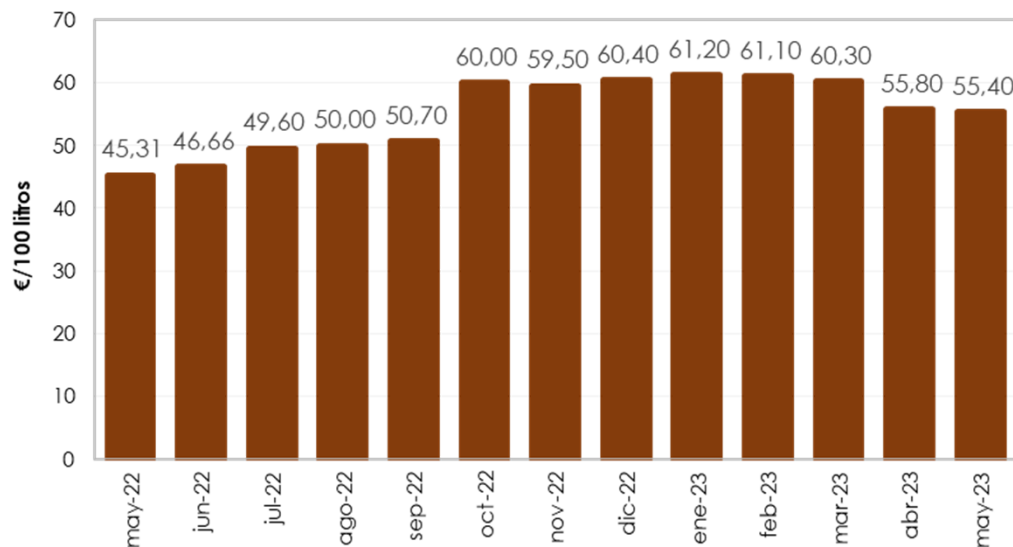


**OBSERVATORIO**  
DE PRECIOS Y MERCADOS

# Precio percibido por el ganadero y leche producida en Andalucía



## Precio percibido por el ganadero



Diferencia (%) Abr-May

-0,7%



Diferencia (%) May 22-May 23

+22,3%



## Volumen producido (millones de litros)

Variación 2022-2023



2022  
Enero-Mayo

236,5

2023  
Enero-Mayo\*

233,8

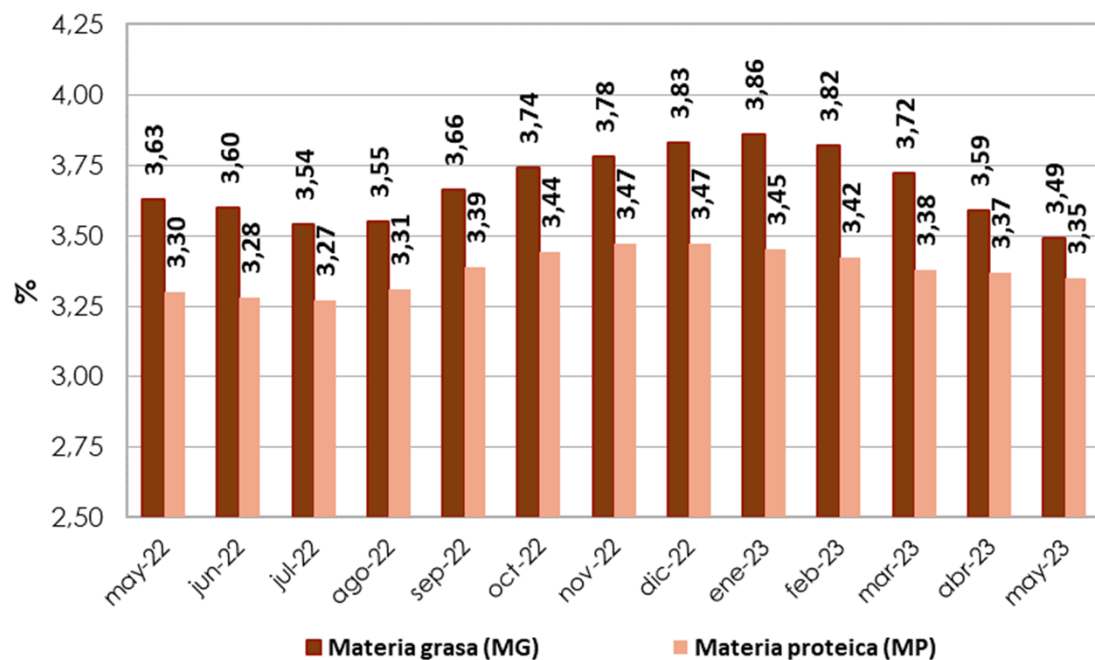
Fuente: MAPA ("Informe Declaraciones de Entregas de Leche Cruda a los Primeros Compradores" de la Subdirección General de Producciones Ganaderas y Cinegéticas – Dirección General de Producciones y Mercados Agrarios).

\*Dato de 2023 provisional

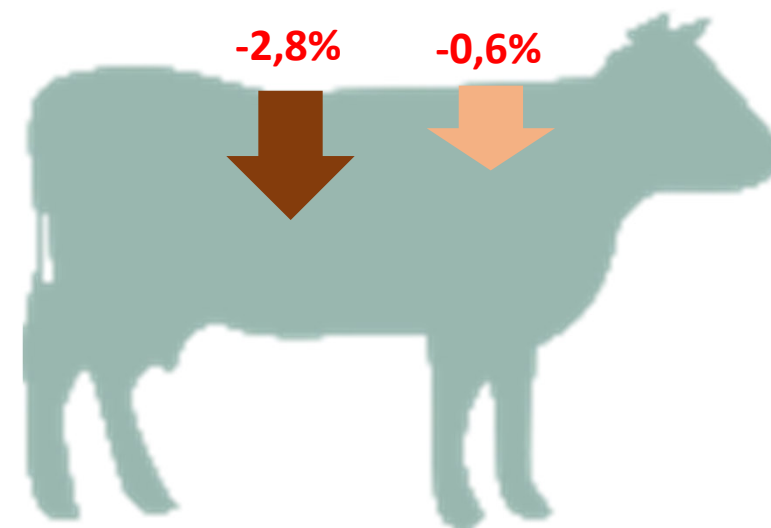


**OBSERVATORIO**  
DE PRECIOS Y MERCADOS

# Parámetros medios de composición de la leche de vaca en Andalucía



**Diferencias (%) Abril-Mayo**



Fuente: MAPA (“Informe Declaraciones de Entregas de Leche Cruda a los Primeros Compradores” de la Subdirección General de Producciones Ganaderas y Cinegéticas – Dirección General de Producciones y Mercados Agrarios).

Se permite la reproducción total o parcial de los datos o gráficos de esta publicación, citando su procedencia

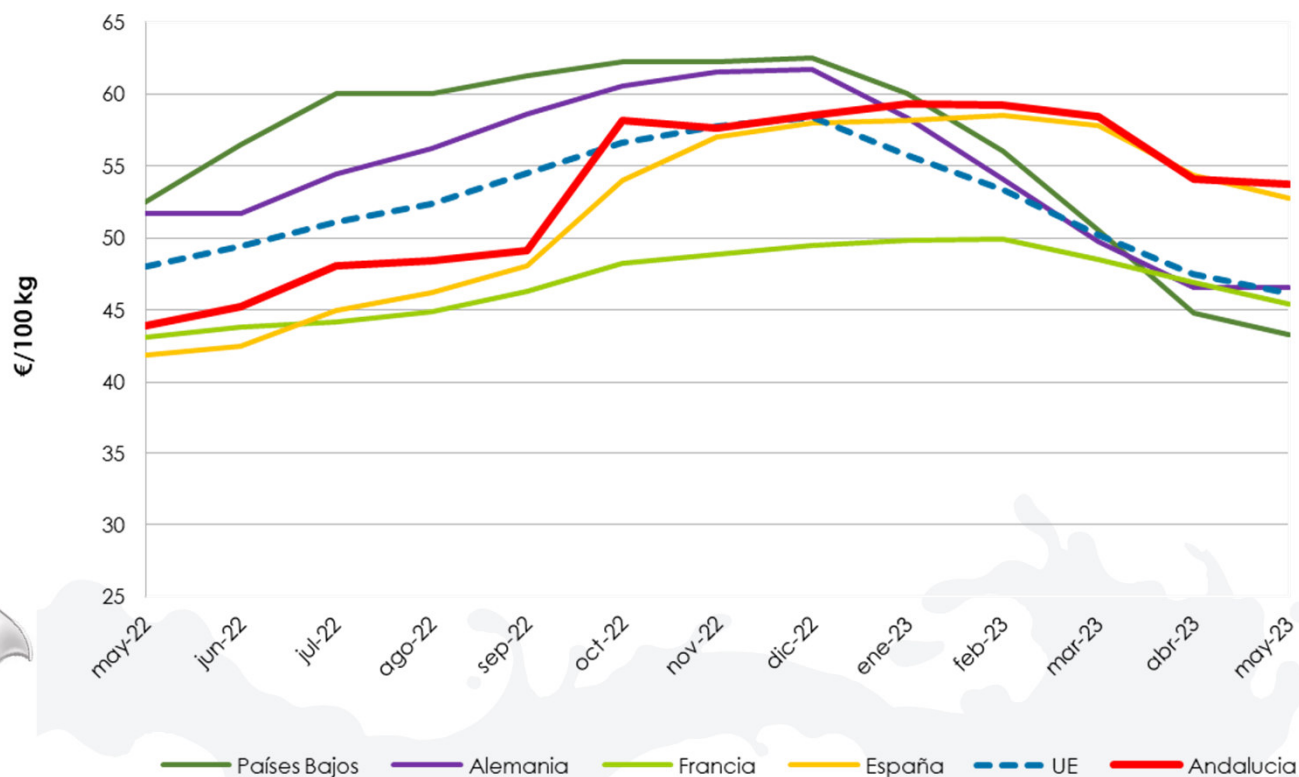


Campaña 2023



**OBSERVATORIO**  
DE PRECIOS Y MERCADOS

# Precios percibidos en la UE por la leche cruda (€/100 kg)



Fuente: Elaboración propia a partir de datos del Observatorio del mercado de la leche. Comisión Europea ([http://ec.europa.eu/agriculture/milk-market-observatory/latest-statistics/prices-margins\\_en.htm](http://ec.europa.eu/agriculture/milk-market-observatory/latest-statistics/prices-margins_en.htm)) y Observatorio de Precios y Mercados de la CAPADR.



Se permite la reproducción total o parcial de los datos o gráficos de esta publicación, citando su procedencia



El Observatorio del Mercado de la Leche de la Comisión Europea suministra información internacional del sector lácteo, a partir de la cual se realiza un análisis comparativo de los precios de los principales países europeos productores de leche de vaca, frente a los precios medios de España y de la UE.

Alemania, Francia y Países Bajos son, por ese orden, los mayores productores de leche de vaca en la UE.



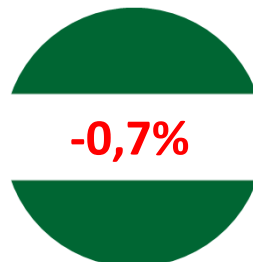
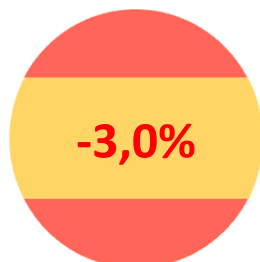
**OBSERVATORIO**  
DE PRECIOS Y MERCADOS

# Precios percibidos en la UE por la leche cruda (€/100 kg)



Se permite la reproducción total o parcial de los datos o gráficos de esta publicación, citando su procedencia

## Diferencias (%) Abril-Mayo



Continúa la caída de precios en la UE. El precio medio en Andalucía es un 1,8% superior al precio medio en España y un 16,2% superior al precio medio comunitario.



Mes-año	Países Bajos	Alemania	Francia	España	UE	Andalucía
may-22	52,50	51,73	43,12	41,84	47,99	43,90
jun-22	56,50	51,73	43,84	42,52	49,40	45,21
jul-22	60,00	54,40	44,12	44,95	51,08	48,06
ago-22	60,00	56,19	44,85	46,21	52,37	48,45
sep-22	61,25	58,59	46,28	48,06	54,52	49,13
oct-22	62,25	60,56	48,26	53,98	56,64	58,14
nov-22	62,25	61,55	48,85	56,99	57,77	57,66
dic-22	62,51	61,72	49,51	57,96	58,36	58,53
ene-23	60,00	58,29	49,80	58,16	55,74	59,30
feb-23	56,00	54,08	49,95	58,54	53,34	59,21
mar-23	50,50	49,74	48,51	57,77	50,27	58,43
abr-23	44,75	46,54	46,93	54,37	47,52	54,07
may-23	43,25	46,54	45,37	52,72	46,18	53,68

Fuente: Observatorio del mercado de la leche. Comisión Europea ([http://ec.europa.eu/agriculture/milk-market-observatory/latest-statistics/prices-margins\\_en.htm](http://ec.europa.eu/agriculture/milk-market-observatory/latest-statistics/prices-margins_en.htm)) y Observatorio de Precios y Mercados de la CAPADR.

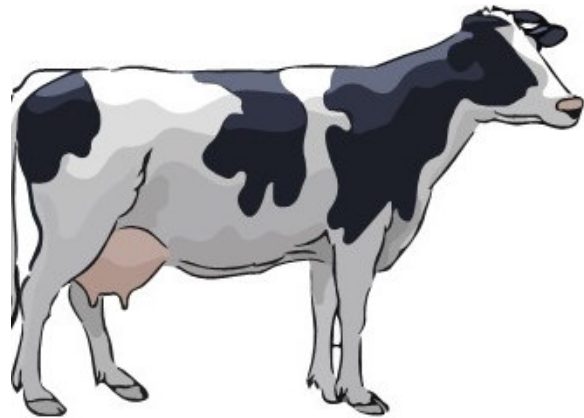


Los precios de Andalucía difieren de los recogidos en la Diapositiva 1, porque la unidad de medida es distinta, habiéndose utilizado para la conversión la densidad media de la leche de vaca (1,032 kg/l).



**OBSERVATORIO**  
DE PRECIOS Y MERCADOS

# Notas aclaratorias



- **Precio percibido por el ganadero:** resultado de complementar el precio base con una serie de bonificaciones/penalizaciones y primas complementarias:
  - Una bonificación/penalización por diferenciales de MG y MP respecto a la composición estándar.
  - Una penalización por déficit de calidad respecto a los parámetros estándar.
  - Una primas complementarias (prima de fidelidad, prima de cantidad, etc.)
  
- **Precio base:** precio de la leche a la salida de la explotación (costes de recogida y transporte a cargo de la empresa) con unos estándares de composición y de calidad. El caso más común establece las referencias de 100.000 gérmenes y 400.000 células somáticas por ml (según Normas Sanitarias de la Directiva 92/46/CEE). En España la composición estándar está definida para una materia grasa de 38 gramos por litro y una materia proteica de 32 gramos por litro (equivalencia aproximada de 3,7% MG y 3,1% MP).