

# Informe de Seguimiento de Precios. Sector Leche de Vaca en Andalucía



**Campaña 2025**  
**Mayo**

Se permite la reproducción total o parcial de los datos o gráficos de esta publicación, citando su procedencia



Este informe recoge datos medios de precios, volúmenes y parámetros de composición de la leche de explotaciones lecheras de Andalucía.

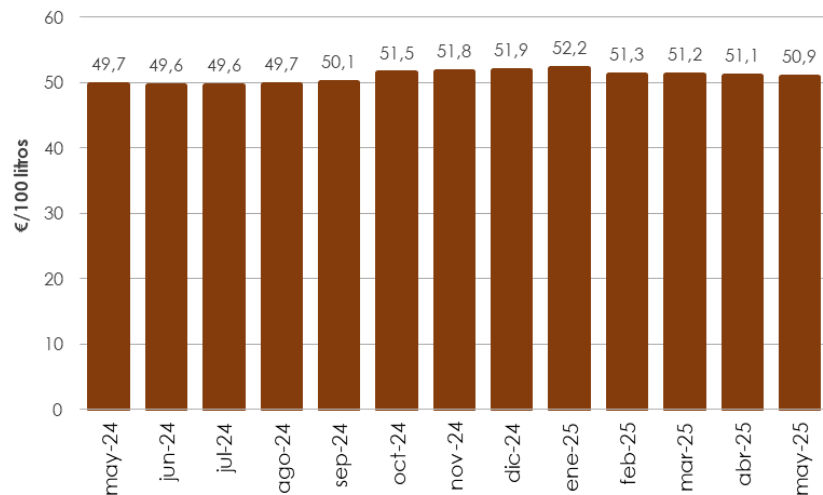


**OBSERVATORIO**  
DE PRECIOS Y MERCADOS

# Precio percibido por el ganadero y leche producida en Andalucía



## Precio percibido por el ganadero (€/100 litros)



Diferencia (%) Mayo-Abr

**-0,4%**



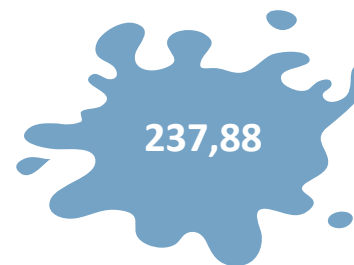
Diferencia (%) My 25-My 24

**+2,4%**



## Volumen producido (millones de litros)

Ene-may 2024



237,88

Ene-may 2025



235,15

Variación del volumen  
acumulado hasta Mayo de  
2025 vs 2024



**-1,15%**

Fuente: MAPA ("Informe Declaraciones de Entregas de Leche Cruda a los Primeros Compradores" de la Subdirección General de Producciones Ganaderas y Cinegéticas – Dirección General de Producciones y Mercados Agrarios).

Se permite la reproducción total o parcial de los datos o gráficos de esta publicación, citando su procedencia

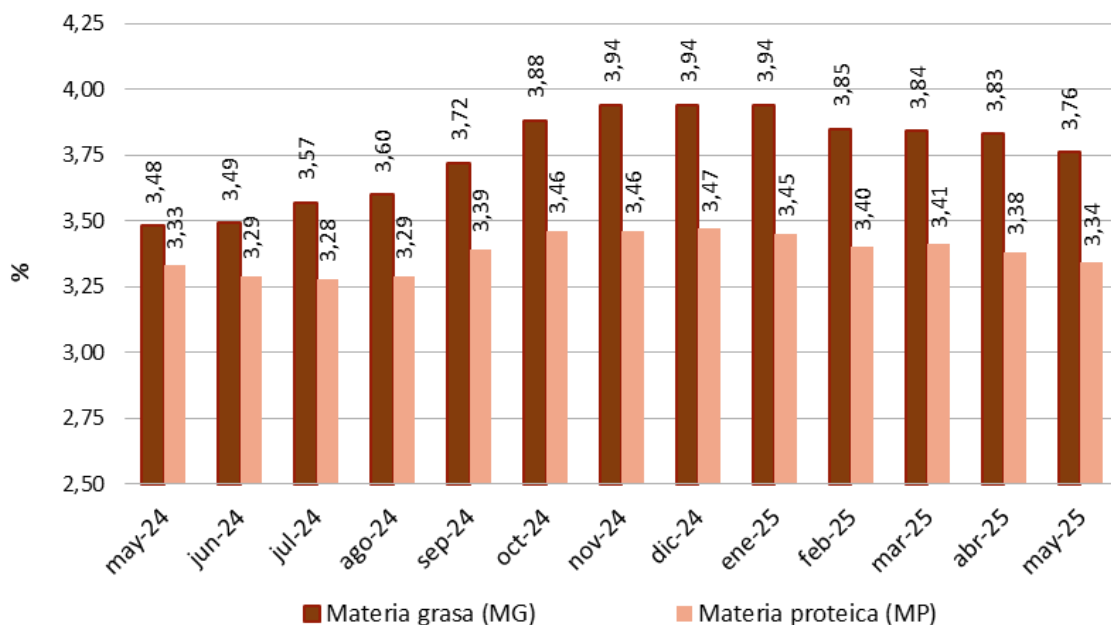


Campaña 2025



**OBSERVATORIO**  
DE PRECIOS Y MERCADOS

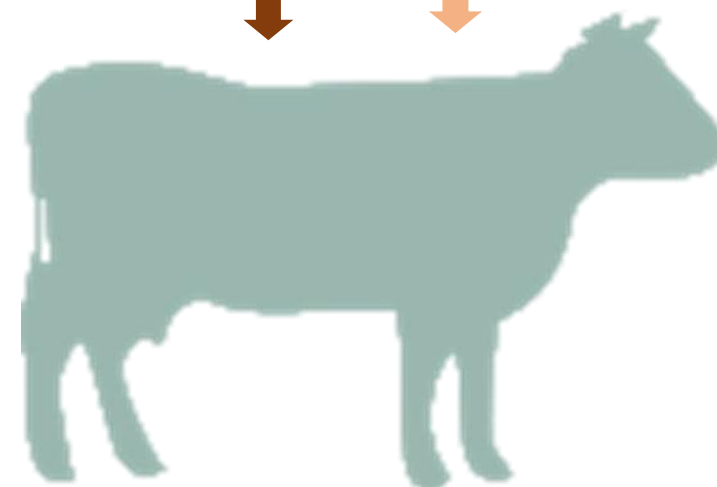
# Parámetros medios de composición de la leche de vaca en Andalucía



**Diferencias (%) Mayo-Abril**

**-1,83%**

**-1,18%**



Fuente: MAPA ("Informe Declaraciones de Entregas de Leche Cruda a los Primeros Compradores" de la Subdirección General de Producciones Ganaderas y Cinegéticas – Dirección General de Producciones y Mercados Agrarios).

Se permite la reproducción total o parcial de los datos o gráficos de esta publicación, citando su procedencia

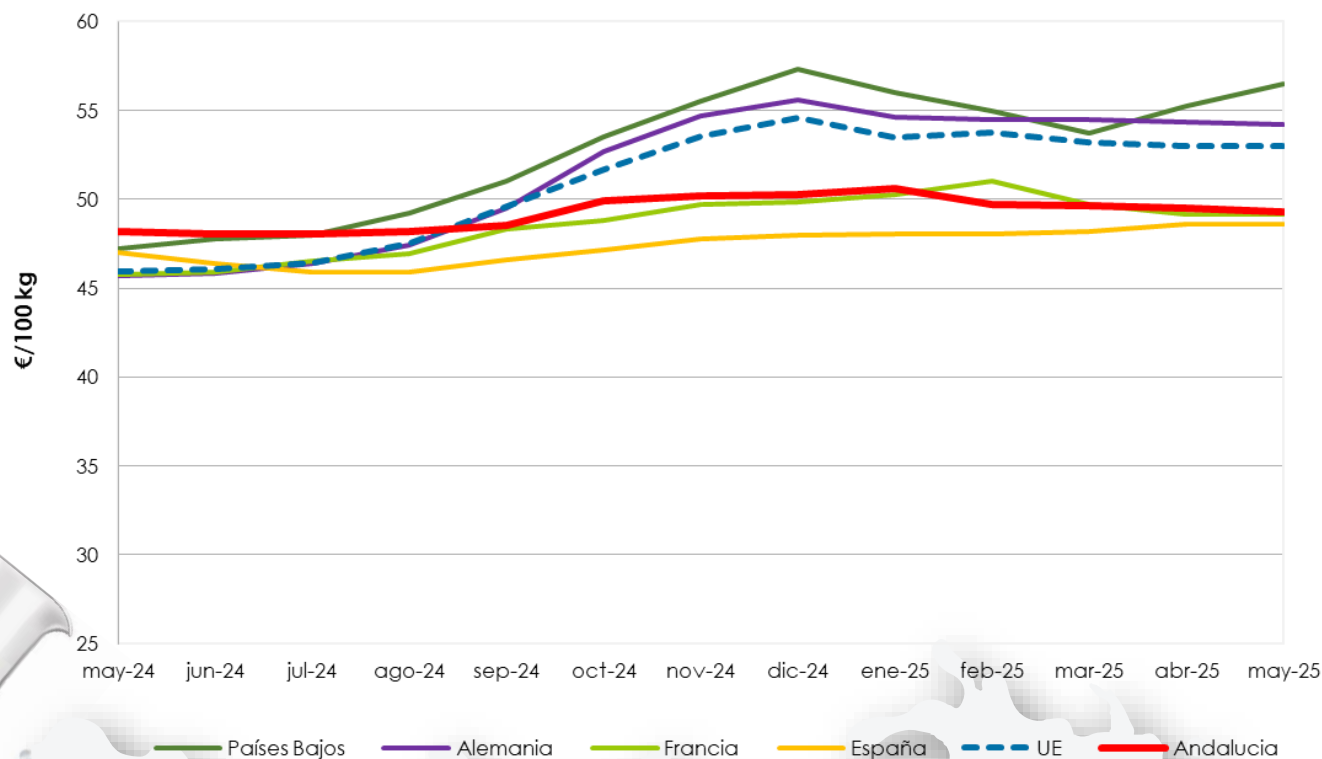


Campaña 2025



**OBSERVATORIO**  
DE PRECIOS Y MERCADOS

# Precios percibidos en la UE por la leche cruda (€/100 kg)



Fuente: Elaboración propia a partir de datos del Observatorio del mercado de la leche. Comisión Europea ([https://agriculture.ec.europa.eu/data-and-analysis/markets/overviews/market-observatories/milk\\_en](https://agriculture.ec.europa.eu/data-and-analysis/markets/overviews/market-observatories/milk_en)) y Observatorio de Precios y Mercados de la CAPADR.

Se permite la reproducción total o parcial de los datos o gráficos de esta publicación, citando su procedencia



El Observatorio del Mercado de la Leche de la Comisión Europea suministra información internacional del sector lácteo, a partir de la cual se realiza un análisis comparativo de los precios de los principales países europeos productores de leche de vaca, frente a los precios medios de España y de la UE. Alemania, Francia y Países Bajos son, por ese orden, los mayores productores de leche de vaca en la UE.

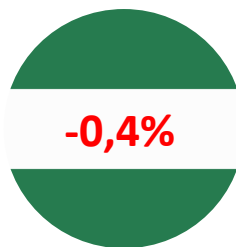
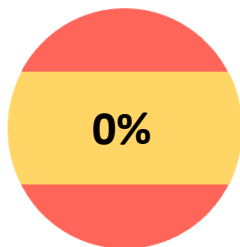


**OBSERVATORIO**  
DE PRECIOS Y MERCADOS

# Precios percibidos en la UE por la leche cruda (€/100 kg)



## Diferencias (%) Abril-Mayo



Estabilidad general en el precio de la leche de vaca.

En mayo el precio medio en Andalucía se sitúa un 7% por debajo del precio medio comunitario y un 1,4% por encima del precio nacional.

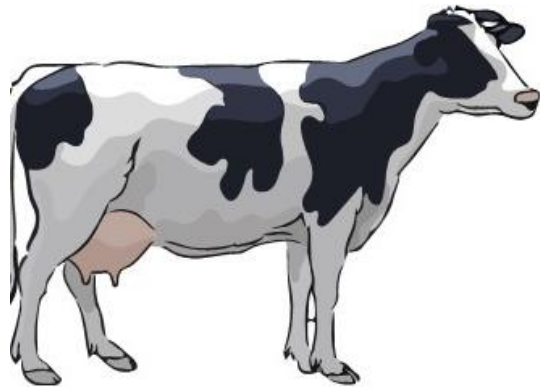


Mes-año	Países Bajos	Alemania	Francia	España	UE	Andalucía
may-24	47,25	45,70	45,76	46,99	45,97	48,16
jun-24	47,75	45,85	45,94	46,41	46,10	48,06
jul-24	48,00	46,37	46,54	45,92	46,46	48,06
ago-24	49,25	47,44	46,96	45,92	47,54	48,16
sep-24	51,00	49,54	48,36	46,60	49,61	48,55
oct-24	53,50	52,70	48,81	47,18	51,71	49,90
nov-24	55,50	54,68	49,70	47,77	53,52	50,19
dic-24	57,35	55,59	49,87	47,96	54,56	50,29
ene-25	56,00	54,65	50,24	48,06	53,51	50,58
feb-25	55,00	54,48	51,00	48,06	53,73	49,71
mar-25	53,75	54,48	49,74	48,16	53,19	49,61
abr-25	55,25	54,37	49,19	48,64	53,01	49,52
may-25	56,50	54,20	49,17	48,64	53,03	49,32

Nota: los precios de mayo son provisionales.

Fuente: Observatorio del mercado de la leche. Comisión Europea ([http://ec.europa.eu/agriculture/milk-market-observatory/latest-statistics/prices-margins\\_en.htm](http://ec.europa.eu/agriculture/milk-market-observatory/latest-statistics/prices-margins_en.htm)) y Observatorio de Precios y Mercados de la CAPADR.

# Notas aclaratorias



- **Precio percibido por el ganadero:** resultado de complementar el precio base con una serie de bonificaciones/penalizaciones y primas complementarias:
  - Una bonificación/penalización por diferenciales de MG y MP respecto a la composición estándar.
  - Una penalización por déficit de calidad respecto a los parámetros estándar.
  - Una primas complementarias (prima de fidelidad, prima de cantidad, etc.)
  
- **Precio base:** precio de la leche a la salida de la explotación (costes de recogida y transporte a cargo de la empresa) con unos estándares de composición y de calidad. El caso más común establece las referencias de 100.000 gérmenes y 400.000 células somáticas por ml (según Normas Sanitarias de la Directiva 92/46/CEE). En España la composición estándar está definida para una materia grasa de 38 gramos por litro y una materia proteica de 32 gramos por litro (equivalencia aproximada de 3,7% MG y 3,1% MP).