

Informe de Seguimiento de Precios. Sector Leche de Vaca en Andalucía



Campaña 2026
Febrero

Se permite la reproducción total o parcial de los datos o gráficos de esta publicación, citando su procedencia



Este informe recoge datos medios de precios, volúmenes y parámetros de composición de la leche de explotaciones lecheras de Andalucía.

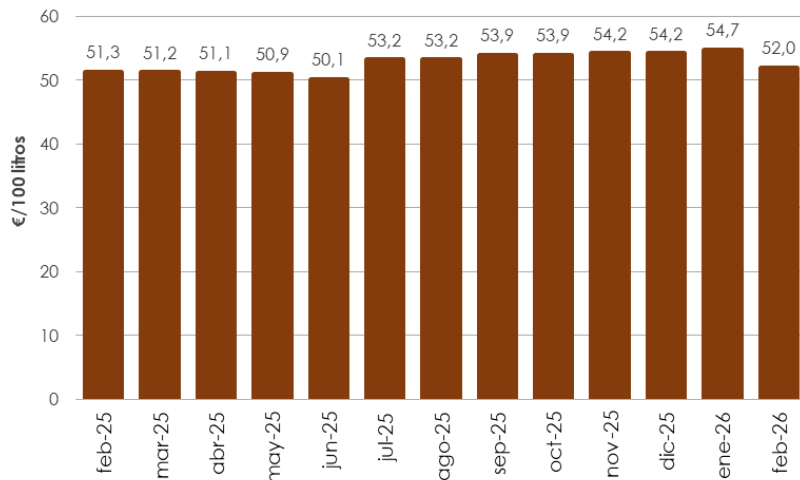


OBSERVATORIO
DE PRECIOS Y MERCADOS

Precio percibido por el ganadero y leche producida en Andalucía



Precio percibido por el ganadero (€/100 litros)



Diferencia (%) Feb-Ene

-4,9%



Diferencia (%) Feb 26-Feb 25

+1,4%



Volumen producido (millones de litros)

Ene a Feb 2025



89,79

Ene a Feb 2026



88,88

Variación del volumen
acumulado hasta Febrero de
2026 vs 2025



-1,02%

Fuente: MAPA ("Informe Declaraciones de Entregas de Leche Cruda a los Primeros Compradores" de la Subdirección General de Producciones Ganaderas y Cinegéticas – Dirección General de Producciones y Mercados Agrarios).

Se permite la reproducción total o parcial de los datos o gráficos de esta publicación, citando su procedencia

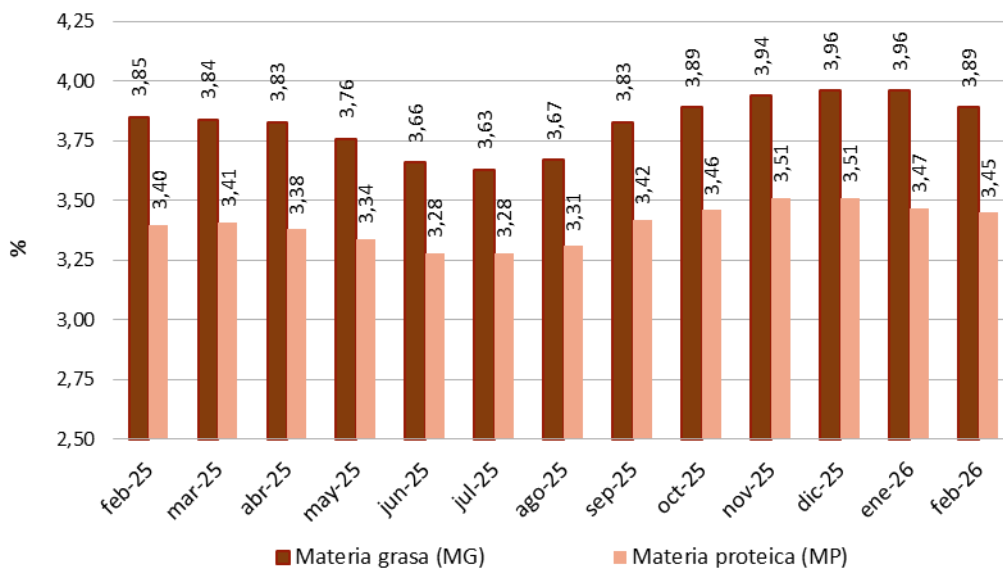


Campaña 2026



OBSERVATORIO
DE PRECIOS Y MERCADOS

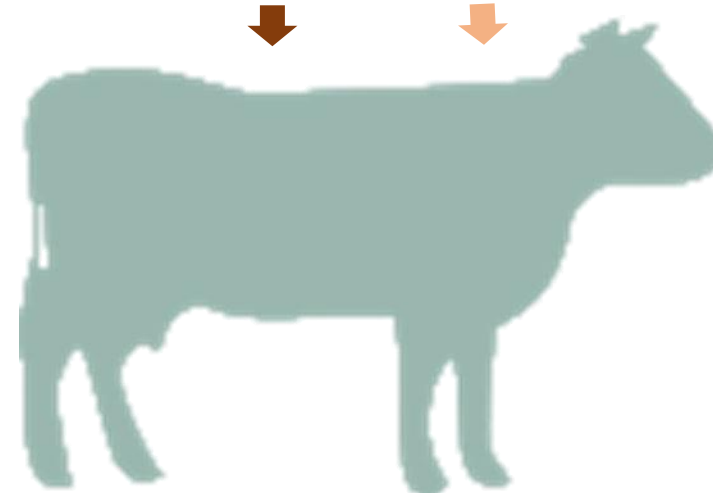
Parámetros medios de composición de la leche de vaca en Andalucía



Diferencias (%) Febrero-Enero

-1,77%

-0,58%



Fuente: MAPA ("Informe Declaraciones de Entregas de Leche Cruda a los Primeros Compradores" de la Subdirección General de Producciones Ganaderas y Cinegéticas – Dirección General de Producciones y Mercados Agrarios).

Se permite la reproducción total o parcial de los datos o gráficos de esta publicación, citando su procedencia

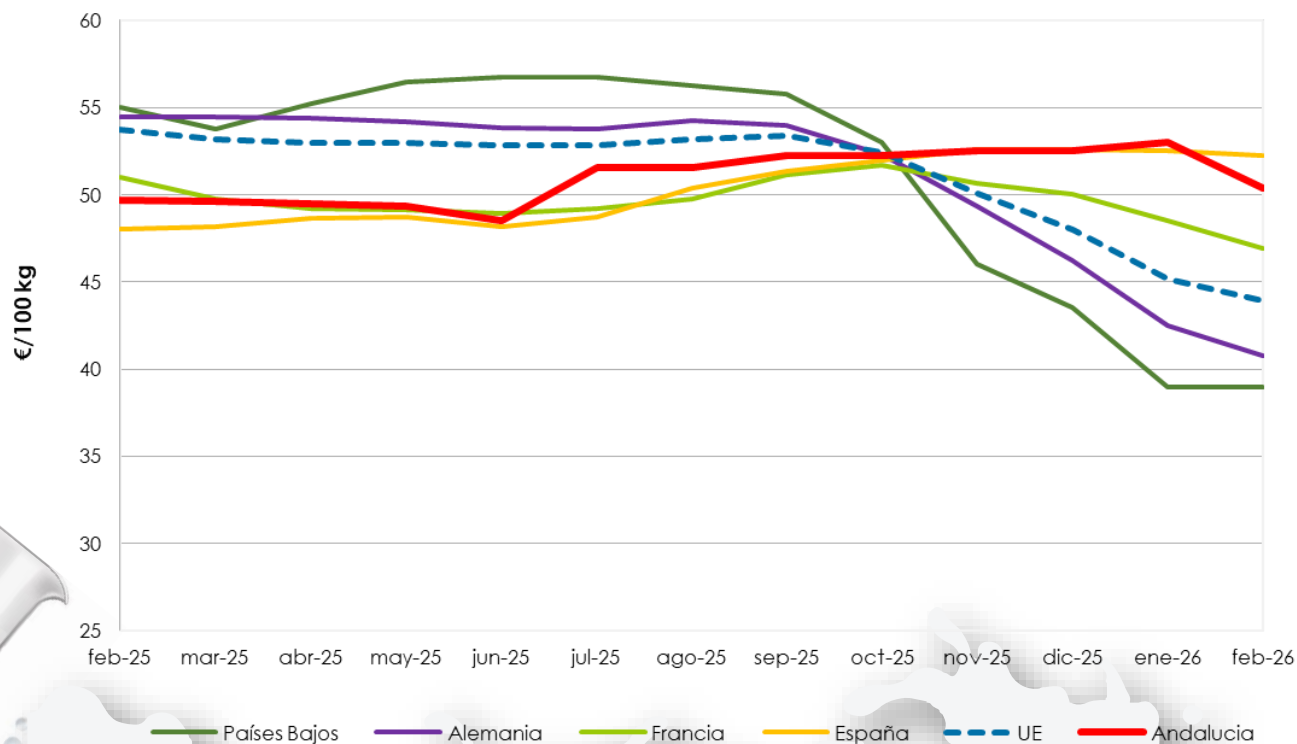


Campaña 2026



OBSERVATORIO
DE PRECIOS Y MERCADOS

Precios percibidos en la UE por la leche cruda (€/100 kg)



Fuente: Elaboración propia a partir de datos del Observatorio del mercado de la leche. Comisión Europea (https://agriculture.ec.europa.eu/data-and-analysis/markets/overviews/market-observatories/milk_en) y Observatorio de Precios y Mercados de la CAPADR.

Se permite la reproducción total o parcial de los datos o gráficos de esta publicación, citando su procedencia



El Observatorio del Mercado de la Leche de la Comisión Europea suministra información internacional del sector lácteo, a partir de la cual se realiza un análisis comparativo de los precios de los principales países europeos productores de leche de vaca, frente a los precios medios de España y de la UE. Alemania, Francia y Países Bajos son, por ese orden, los mayores productores de leche de vaca en la UE.

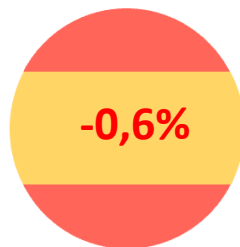


OBSERVATORIO
DE PRECIOS Y MERCADOS

Precios percibidos en la UE por la leche cruda (€/100 kg)



Diferencias (%) Enero-Febrero



El precio medio percibido por el ganadero en la UE27 continúa cayendo. Aún así, en febrero el precio medio en Andalucía se sitúa un 14,7% por encima del precio medio comunitario, aunque un 3,5% por debajo del precio medio nacional.

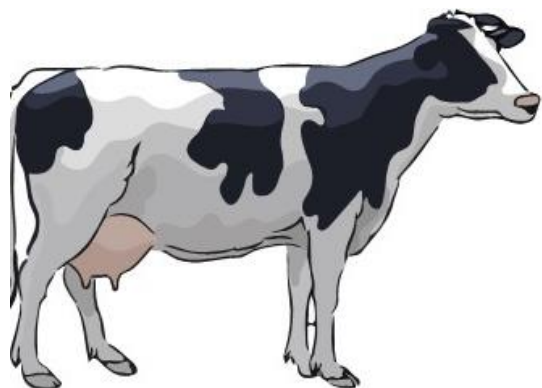


Mes-año	Países Bajos	Alemania	Francia	España	UE	Andalucía
feb-25	55,00	54,48	51,00	48,06	53,73	49,71
mar-25	53,75	54,48	49,74	48,16	53,19	49,61
abr-25	55,25	54,37	49,19	48,64	53,01	49,52
may-25	56,50	54,17	49,17	48,74	53,01	49,32
jun-25	56,75	53,86	48,90	48,16	52,87	48,55
jul-25	56,75	53,77	49,18	48,74	52,86	51,55
ago-25	56,25	54,26	49,75	50,39	53,20	51,55
sep-25	55,75	54,00	51,12	51,36	53,38	52,23
oct-25	53,00	52,34	51,69	51,94	52,42	52,23
nov-25	46,00	49,33	50,66	52,62	50,07	52,52
dic-25	43,50	46,23	50,01	52,62	48,02	52,52
ene-26	39,00	42,50	48,50	52,52	45,17	53,00
feb-26	39,00	40,78	46,89	52,23	43,94	50,39

Nota: los precios de febrero son provisionales.

Fuente: Observatorio del mercado de la leche. Comisión Europea (http://ec.europa.eu/agriculture/milk-market-observatory/latest-statistics/prices-margins_en.htm) y MAPA ("Informe Declaraciones de Entregas de Leche Cruda a los Primeros Compradores" de la Subdirección General de Producciones Ganaderas y Cinegéticas – Dirección General de Producciones y Mercados Agrarios)..

Notas aclaratorias



- **Precio percibido por el ganadero:** resultado de complementar el precio base con una serie de bonificaciones/penalizaciones y primas complementarias:
 - Una bonificación/penalización por diferenciales de MG y MP respecto a la composición estándar.
 - Una penalización por déficit de calidad respecto a los parámetros estándar.
 - Una primas complementarias (prima de fidelidad, prima de cantidad, etc.)
- **Precio base:** precio de la leche a la salida de la explotación (costes de recogida y transporte a cargo de la empresa) con unos estándares de composición y de calidad. El caso más común establece las referencias de 100.000 gérmenes y 400.000 células somáticas por ml (según Normas Sanitarias de la Directiva 92/46/CEE). En España la composición estándar está definida para una materia grasa de 38 gramos por litro y una materia proteica de 32 gramos por litro (equivalencia aproximada de 3,7% MG y 3,1% MP).