

# Evaluación de la campaña 2010/11 de fresa y frambuesa en la provincia de Huelva.

Noviembre de 2011

---

Metodología .....	1
Superficie y Producción .....	2
Incidencias durante la campaña 2010/11 .....	4
Precios.....	5
Exportaciones de Fresa y Frambuesa .....	9
Estimación de los ingresos al agricultor del sector de la fresa .....	12
Conclusiones .....	13

---

## Metodología

En el presente documento se realiza una estimación de los resultados relativos a la campaña 2010/11 de los productos de fresa y frambuesa en la provincia de Huelva.

Para la elaboración del documento se han consultado las siguientes fuentes de información

- Avance de superficies y producciones. (CAP). Del cual se obtiene el dato de superficie cultivada de fresa en Huelva para la campaña 2009/10 y 2010/11.
- Boletines semanales de información Agraria (CAP). De los que se han obtenidos datos sobre la superficie destinada al cultivo de frambuesa en la campaña 2010/11 y precios de la frambuesa en centros de manipulación
- Datos del sector:
  - o Diez empresas del sector de la fresa han aportado datos para la obtención del rendimiento medio por planta y el destino de la fresa comercializada, siendo su representatividad del 45% de la superficie total de fresa en la provincia de Huelva.
  - o Respecto a la frambuesa, 4 empresas del sector han aportado información, suponiendo el 28% de la superficie total de este producto en la provincia.
- Observatorio de Precios y Mercados (CAP), del que se ha obtenido información sobre los precios en origen y consumo, así como de la distribución semanal de la producción.
- Informes semanales del sector de la fresa (Observatorio de Precios y Mercados. CAP) A partir de los cuales se ha extraído información acerca de las incidencias destacables que han influido en el desarrollo de la campaña.

- Precios semanales agrarios y ganaderos de la CAP.
- DATACOMEX (Ministerio de Industria, Turismo y Comercio), donde se han obtenido los datos de las exportaciones.

## Superficie y Producción

### Superficie

En esta campaña la superficie destinada al cultivo de la **fresa** en la provincia de Huelva ha sido de 6.400 hectáreas, siendo ligeramente inferior a la anterior campaña, mientras que en el caso de la frambuesa la superficie se ha mantenido constante.

**Tabla 1** Superficie de Fresa y Frambuesa en la provincia de Huelva

Superficie (ha)	Campaña 2009/10	Campaña 2010/11
<b>Fresa</b>	6.500	6.400
<b>Frambuesa</b>	910	910

Fuente: Avances y superficies. CAP. Agosto 2011.

### Producción

Según información recabada del sector productor, el **rendimiento por planta** alcanzado por la **fresa** en Huelva durante la campaña 2010/11, se estima en torno a 756,2 gr/planta, valor inferior en un 2% al obtenido durante la campaña 2009/10, cuando se alcanzaron los 773,5 gr/planta; este descenso en el rendimiento por planta se ha debido fundamentalmente al retardo en el inicio de la campaña.

**Tabla 2** Rendimiento de Fresa

	Campaña 2009/10	Campaña 2010/11
<b>Rendimiento medio por planta (gr/planta)</b>	773,5	756,2

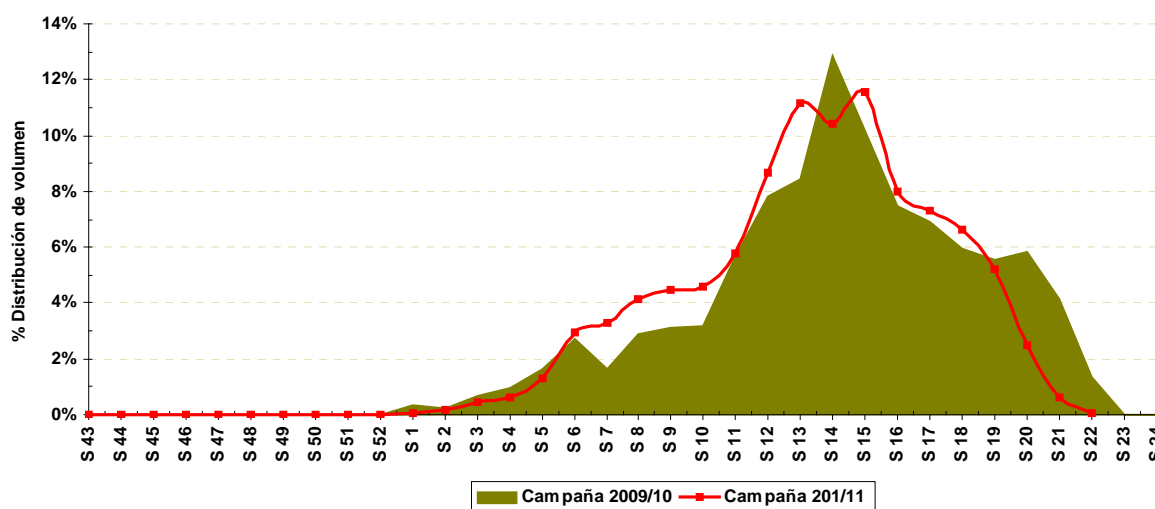
Fuente: Elaboración propia a partir de los datos aportados por empresas del sector.

Durante la campaña 2010/11, la producción de fresa ha sido más estable que en años anteriores. A principios de noviembre aparecieron las primeras fresas<sup>1</sup> en los mercados europeos, estas producciones de fresa que aparecen entre los meses de noviembre y diciembre, representan aproximadamente el 0,3% del total de la producción comercializada a lo largo de la campaña. La campaña oficial comenzó a principios del mes de febrero, con cierto retraso con respecto a lo que sería una campaña media, pero a lo largo de las semanas fue experimentando un suave ascenso, hasta alcanzar la máxima producción en la semana 15 (finales de marzo), a partir de la cual comenzó a descender de forma progresiva hasta la finalización de la campaña.

En el gráfico siguiente se aprecia como la distribución porcentual de la producción de la campaña ha sido superior a la distribución porcentual de la campaña pasada entre las semanas 6 a 12 (finales de enero y mediados de marzo) y las semanas 15 a 18 (mediados de abril y primera semana de mayo).

<sup>1</sup> variedad San Andreas

**Gráfico 1** Evolución semanal de la producción comercializada en fresco



Fuente: Elaboración propia a partir de datos del Observatorio de Precios y Mercados. CAP

Como se observa en la siguiente tabla, el **rendimiento medio producido** del cultivo de fresa en la campaña actual se ha estimado en 50.817 kg/ha, lo que supone un 14% menos que la pasada campaña. El **volumen total producido** se ha estimado en 325.228 toneladas, siendo el volumen total comercializado de 316.937 toneladas. La diferencia entre lo producido y lo comercializado son las pérdidas por mermas que ocurren en campo o en la comercializadora, este año las mermas han sido del 2,55%.

**Tabla 3** Rendimientos y volumen de producción tota y comercializado de fresa en las dos últimas campañas

	Campaña 2009/10	Campaña 2010/11
<b>Rendimiento medio producido (kg/ha)</b>	57.912	50.817
<b>Producción total (t)</b>	376.427	325.228
<b>Rendimiento medio comercializado (kg/ha)</b>	50.383	49.521
<b>Producción total comercializada (t)</b>	327.492	316.937
<b>Superficie (ha)</b>	6.500	6.400

Fuente: Elaboración propia a partir de datos aportados por empresas del sector. Superficie: Avances y superficies. CAP. Agosto2011

En cuanto al destino de la producción, éste se mantiene estable ya que se suele destinar a industria alrededor del 20% de la producción total.

**Tabla 4** Destino de la producción de fresa de las dos últimas campañas

Destino de la producción	Campaña 2009/10	Campaña 2010/11
<b>Fresco</b>	79%	79%
<b>Industria</b>	21%	21%

Fuente: Elaboración propia a partir de datos aportados por empresas del sector.

Según los datos facilitados por las empresas, las principales variedades que se han cultivado durante la campaña 2010/11 han sido:

**Tabla 5** Principales variedades cultivadas de fresa en Huelva, porcentaje en superficie (ha)

Variedad	Porcentaje
<b>Candonga</b>	39%
<b>Camarosa</b>	25%
<b>Fortuna</b>	11%
<b>Splendor</b>	11%
<b>Las demás<sup>2</sup></b>	15%

Fuente: Elaboración propia a partir de datos aportados por empresas del sector.

La **frambuesa** ha incrementado el **rendimiento por hectárea** respecto a la pasada campaña en un 24%, situándose en torno a 11.637 kg/ha.

**Tabla 6** Rendimiento, producción y superficie de frambuesa en las dos últimas campañas

	Campaña 2009/10	Campaña 2010/11
<b>Rendimiento (kg/ha)</b>	9.422	11.637
<b>Producción (t)</b>	8.574	10.590
<b>Superficie (ha)</b>	910	910

Fuente: Elaboración propia a partir de datos aportados por empresas del sector. Datos de 2009/10 del FAGA. Superficie: Avances y superficies. CAP. Agosto2011.

Actualmente se destina un porcentaje muy bajo de la producción hacia el sector de la industria de frutos rojos.

**Tabla 7** Destino de la producción de frambuesa de las dos últimas campañas

Destino de la producción	Campaña 2009/10	Campaña 2010/11
<b>Fresco</b>	99%	98%
<b>Industria</b>	1%	2%

Fuente: Elaboración propia a partir de datos aportados por empresas del sector.

Las principales variedades que se cultivan en la actualidad de frambuesa se corresponden con la variedad Lyon y la variedad Erika.

## Incidencias durante la campaña 2010/11

### Fresa

La falta de luminosidad de los meses de noviembre y diciembre provocó un retraso importante en el inicio de campaña, comenzando a registrarse volúmenes importantes sobre la segunda semana del mes de febrero.

<sup>2</sup> Aquí se incluyen: Festival, Ventana, San Andreas, Primoris y Otras

En general la calidad de la planta ha sido buena, favorecida por las lluvias de los meses de octubre y noviembre que mejoraron el enraizamiento. Asimismo, la calidad de los frutos también ha sido excepcional, puesto que no se han visto demasiado afectados por plagas y enfermedades.

La campaña comenzó oficialmente a primeros de febrero. La producción ha ido aumentando de manera lenta, y no exponencial, como suele ser el comportamiento productivo en una campaña estándar, lo que ha beneficiado la comercialización en origen.

La recolección no ha sido diaria como en campañas normales, ya que se ha visto dificultada por las lluvias caídas durante el invierno y el inicio de la primavera.

Debido a la buena climatología acontecida en Centro Europa, se inició prematuramente la campaña de fresa en países como Francia y Bélgica, este hecho provocó que los consumidores europeos prefirieran sus producciones propias antes que la fresa española que ya llevaba cuatro meses en el mercado .

Debido al descenso del consumo, los precios de la fresa fueron descendiendo, este hecho unido a la climatología de finales de abril (días lluviosos alternando con días despejados y elevadas temperaturas) provocó que algunos agricultores se plantearan adelantar el fin de campaña.

A partir de la semana 19 (mediados del mes de mayo), comenzó la retirada de producción de fresa fresca por parte de algunos agricultores.

En la semana 21 se dio por finalizada la campaña de fresa fresca. La campaña de fresa de industria ha seguido durante unas semanas más, alcanzado precios de unos 0,30 €/kg.

## Frambuesa<sup>3</sup>

La campaña de frambuesa comenzó con favorables expectativas en cuanto a la producción y el precio de comercialización, ya que se esperaba que iba a ser equilibrada y sostenida. La producción ha sido superior a la de la campaña anterior, mientras que los precios han sido inferiores a los de campañas anteriores.

La exportación de frambuesa se vio afectada por problemas de comercialización debido a la alerta por infección de la E. Coli, y este hecho provocó que la campaña finalizará una semana antes de lo que se espera normalmente.

## Precios

A continuación, se muestra la evolución de los precios tanto de fresa como de frambuesa.

### Precio de fresa

#### Precio en origen

La campaña se iniciaba entre los meses de noviembre y diciembre, con poca cantidad pero con precios superiores a los de la campaña 2008/09. A partir del mes de enero los precios comenzaron a descender, siendo superiores a los de la campaña 2009/10, pero inferiores a los de la campaña 2008/09.

---

<sup>3</sup> Información obtenida a partir de los Boletines Semanales de Información Agraria de la CAP.

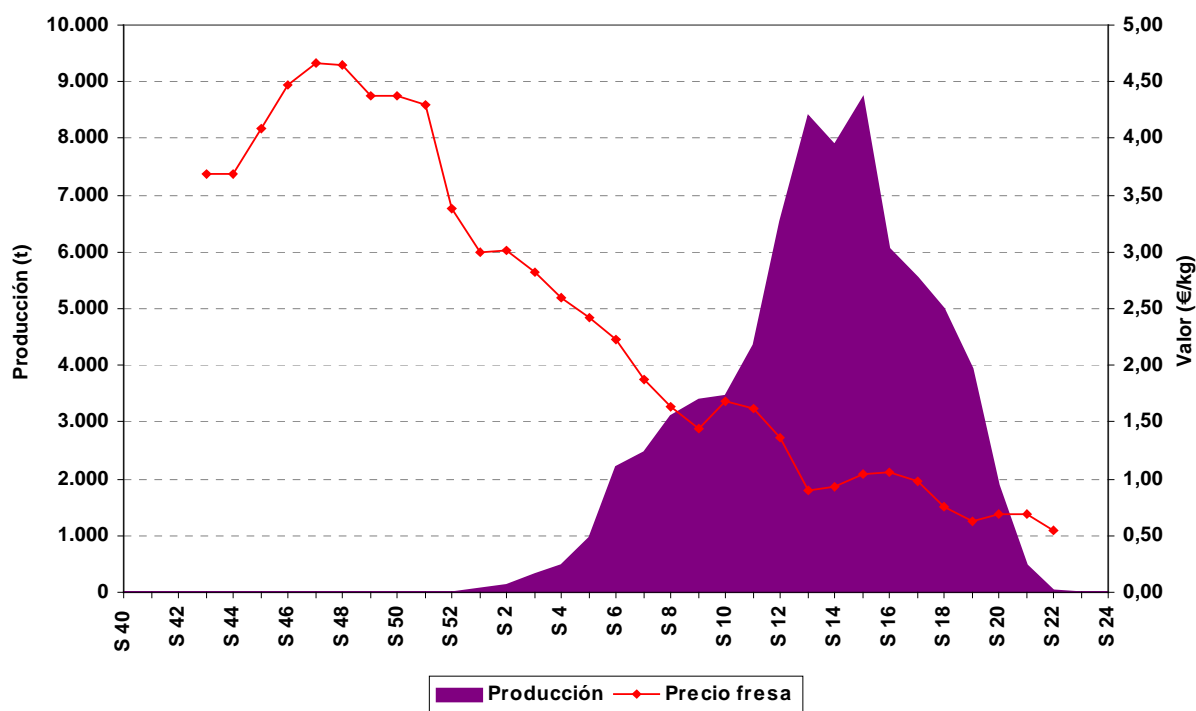
Durante las últimas semanas de febrero y las últimas semanas del mes de marzo, los precios de esta campaña han sido inferiores a los de las campañas precedentes.

En el mes de abril volvieron a subir los precios, debido al poco volumen de producto que se encontraba en los mercados, favorecido además por la no acumulación de fresa en los mercados internacionales durante la festividad de Semana Santa.

Ya llegado el mes de mayo, y debido a la buena climatología vivida en centro – europa, estos países adelantaron sus producciones y la fresa española sufrió un descenso en sus cotizaciones, hecho que ha provocado que muchos agricultores terminaran antes la campaña en fresco de la fresa y destinaran la producción a la industria.

En general, los precios en origen de la campaña 2010/11 han sido superiores a los de la campaña pasada, salvo algunas semanas. El incremento del precio con respecto a la campaña pasada ha sido del 13%.

**Gráfico 2** Precio medio de fresa y producción en la campaña 2010/11



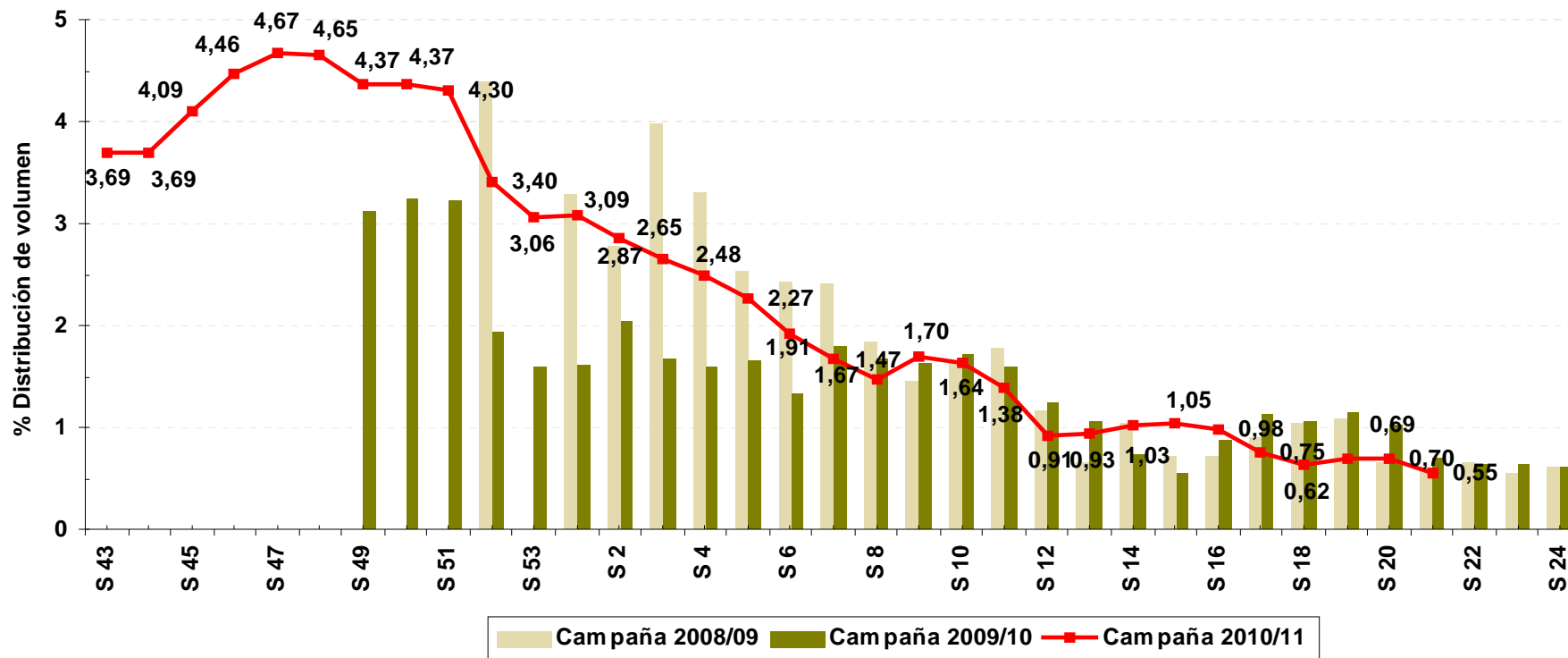
Fuente: Observatorio de Precios y Mercados. CAP.

**Tabla 8** Precio medio en origen de fresa de primera categoría

	Campaña 2009/10	Campaña 2010/11
<b>Precio medio en origen de fresa de Primera Categoría (€/kg)</b>	1,08	1,21

Fuente: Observatorio de Precios y Mercados. CAP.

**Gráfico 3** Comparativa de precios de fresa de primera en origen durante las campañas 2008/09, 2009/10 y 2010/11.



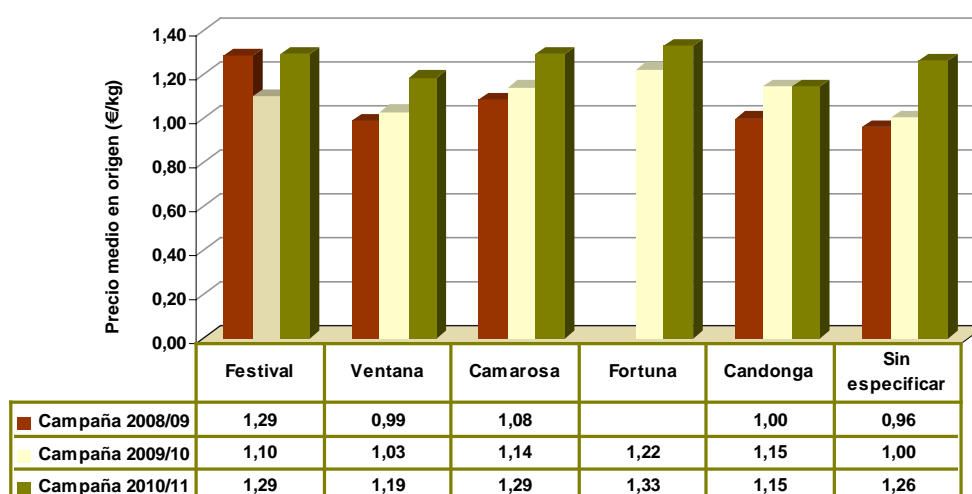
Fuente: Observatorio de Precios y Mercados. CAP. Datos provisionales

Las variedades de fresa se encuentran en el mercado, dependiendo de su precocidad, en épocas determinadas de la campaña, por eso existen variaciones en las cotizaciones de las mismas.

En el gráfico siguiente se han obtenido las cotizaciones de fresa de 1ª categoría de las diferentes variedades, la variedad “sin especificar” representaría un precio medio de fresas, ya que agrupa los precios de fresa que suministran aquellas empresas que no diferencian por variedades.

Como se observa en el gráfico hay variedades más valoradas que otras, y esa tendencia se mantiene a lo largo de las campañas.

**Gráfico 4** Precio medio de las principales variedades de fresa de 1ª categoría durante las campañas 2008/09, 2009/10 y 2010/11



Fuente: Observatorio de Precios y Mercados. CAP. Datos provisionales.

## Precio de frambuesa

### Precio en origen

El precio medio en origen de la frambuesa fresca para esta campaña ha alcanzado los 5,75 euros por kilo, precio un 19% inferior al alcanzado durante la pasada campaña, mientras que el precio pagado en origen por la frambuesa con destino a industria se ha mantenido estable.

**Tabla 9** Precio medio en origen de la frambuesa

Frambuesa	Campaña 2009/10	Campaña 2010/11
Precio medio en origen (€/kg) (fresca)	7,07	5,75
Precio medio en origen (€/kg) (industria)	0,65	0,65

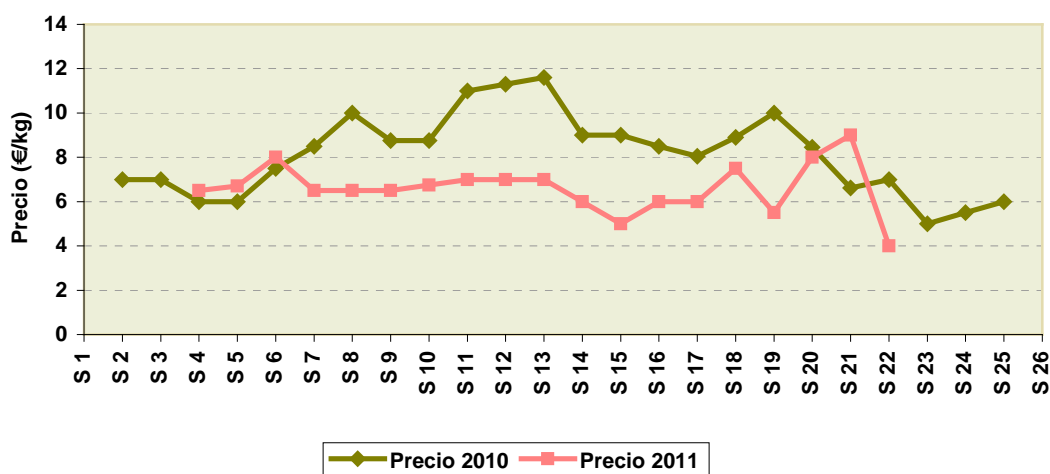
Fuente: Elaboración propia a partir de datos aportados por empresas del sector.

### Precio en Centro de Manipulación

Los precios de frambuesa han sido menores con respecto a los alcanzados en la campaña anterior, y viéndose agravados con el inicio de la alerta sanitaria por E. Coli en la semana 21, provocaron la prematura finalización de la campaña.



**Gráfico 5** Precio de frambuesa en centro de manipulación



Fuente: Precios semanales agrarios y ganaderos (Semana 24). CAP

## Exportaciones de Fresa y Frambuesa

### Fresa

Las exportaciones de fresa fresca procedentes de la provincia de Huelva representan más del 98% de las exportaciones que Andalucía realiza al mundo y alrededor de un 85% del total nacional.

**Tabla 10** Exportaciones de fresa fresca en kg (diciembre a julio)

	Campaña 2008/09	Campaña 2009/10	Campaña 2010/11
<b>Huelva</b>	194.067.898	181.704.753	188.369.209
<b>Andalucía</b>	198.279.945	184.296.186	191.721.851
<b>España</b>	226.292.891	217.781.210	223.896.637

Fuente: DATACOMEX

Las exportaciones de fresa disminuyeron durante la campaña 2009/10, pero en la campaña actual se han alcanzado volúmenes próximos a los alcanzados en la campaña 2008/09.

Debido a esta disminución de las exportaciones, también se vio disminuido el valor de las mismas, aunque no en la misma proporción, ya que los precios medios de las exportaciones han ido aumentando año tras año.

**Tabla 11** Valor de las exportaciones de fresa fresca en miles de euros (diciembre a julio)

	Campaña 2008/09	Campaña 2009/10	Campaña 2010/11
<b>Huelva</b>	318.737	310.578	350.604
<b>Andalucía</b>	329.161	316.542	358.614
<b>España</b>	381.475	376.719	431.681

Fuente: DATACOMEX

En la tabla siguiente, se puede observar como la fresa nacional alcanza valores más altos en los mercados exteriores.

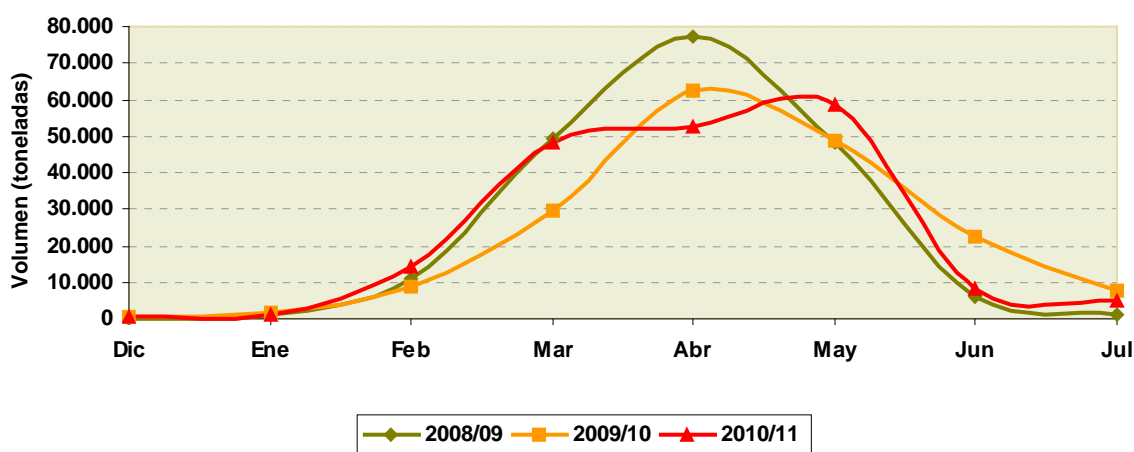
**Tabla 12** Precio medio (€/kg) de las exportaciones de fresa fresca (diciembre a julio)

	Campaña 2008/09	Campaña 2009/10	Campaña 2010/11
<b>Huelva</b>	1,64	1,71	1,86
<b>Andalucía</b>	1,66	1,72	1,87
<b>España</b>	1,69	1,73	1,93

Fuente: DATACOMEX

En el Gráfico 6, se ve la evolución de las exportaciones de las últimas tres campañas, en la campaña 2010/11 la curva de las exportaciones sigue un ascenso más suave que el que se observa en años anteriores, evitando la acumulación de fresa en los mercados durante el mes de abril.

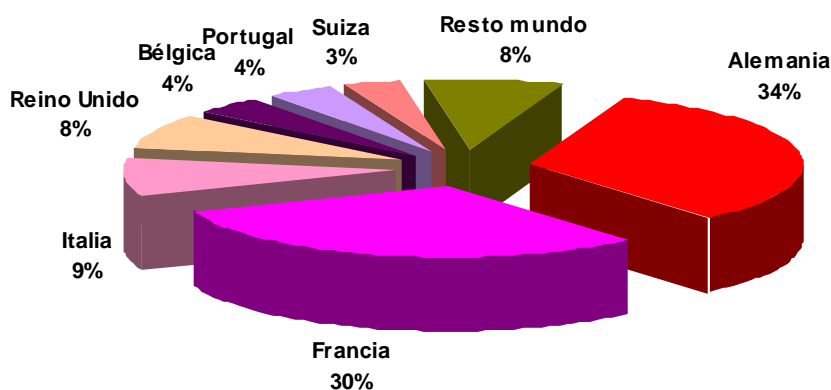
**Gráfico 6** Exportaciones mensuales de fresa de Huelva



Fuente: DATACOMEX.

Los principales países destino de las exportaciones de fresa de Huelva son Alemania, Francia e Italia.

**Gráfico 7** Principales países destino de las exportaciones de fresa de Huelva



Fuente: DATACOMEX.

## Frambuesa

En cuanto a la frambuesa proveniente de Huelva representa entre el 70-80% de la frambuesa que se exporta a nivel nacional, y casi el 100% de la frambuesa que exporta Andalucía.

**Tabla 13** Exportaciones de frambuesa fresca en kg (agosto a julio)

	Campaña 2008/09	Campaña 2009/10	Campaña 2010/11 <sup>4</sup>
<b>Huelva</b>	11.661.178	9.285.766	9.946.964
<b>Andalucía</b>	12.099.912	9.550.576	10.180.055
<b>España</b>	13.197.590	11.308.682	12.180.771

Fuente: DATACOMEX

Las exportaciones de frambuesa de Huelva han descendido con respecto a las de la campaña 2008/09, aunque son superiores a las de la campaña pasada; igualmente ha pasado con el valor de las exportaciones.

**Tabla 14** Valor de las exportaciones de frambuesa fresca en miles de euros (agosto a julio)

	Campaña 2008/09	Campaña 2009/10	Campaña 2010/11
<b>Huelva</b>	76.682	72.716	73.504
<b>Andalucía</b>	80.434	75.262	76.328
<b>España</b>	88.140	82.463	92.401

Fuente: DATACOMEX

Al contrario que ha ocurrido con el volumen y la producción, el precio medio de la campaña de frambuesa de Huelva 2010/11 no ha sido superior al de la campaña anterior.

**Tabla 15** Precio medio (€/kg) de las exportaciones de fresa fresca (diciembre a julio)

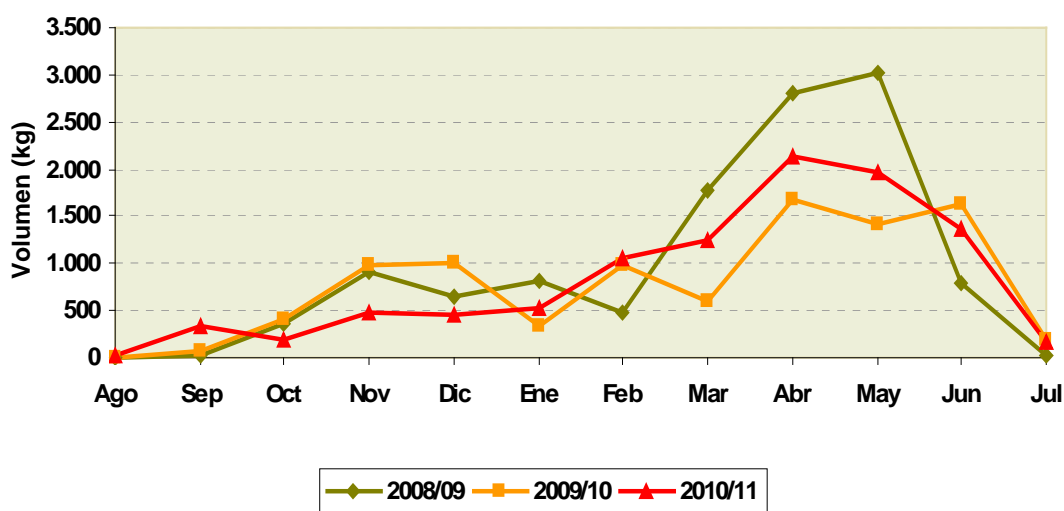
	Campaña 2008/09	Campaña 2009/10	Campaña 2010/11
<b>Huelva</b>	6,58	7,83	7,39
<b>Andalucía</b>	6,65	7,88	7,50
<b>España</b>	6,68	7,29	7,59

Fuente: DATACOMEX

La distribución mensual de las exportaciones del volumen de frambuesa de la provincia de Huelva muestra como se ha desarrollado la campaña, encontrándose en general por debajo de los valores alcanzados en la campaña 2008/09 y por encima de la 2009/10.

<sup>4</sup> Datos solo hasta el mes de Junio

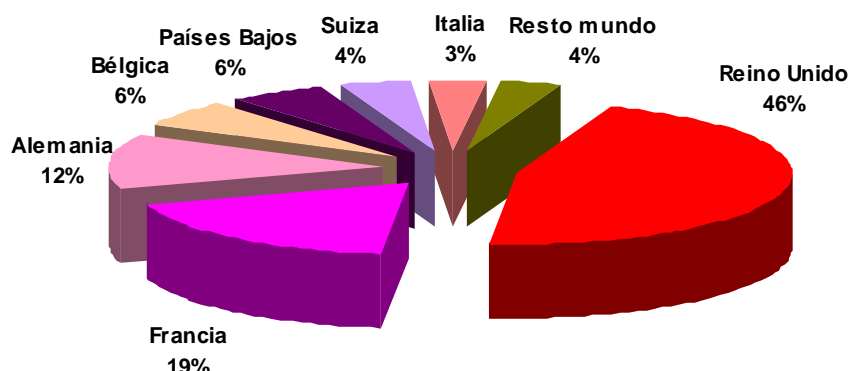
**Gráfico 8** Exportaciones mensuales en volumen de frambuesa de Huelva



Fuente: DATACOMEX

Los principales países destino de las exportaciones de frambuesa de Huelva son Reino Unido, Francia y Alemania.

**Gráfico 9** Principales países destino de las exportaciones de frambuesa de Huelva



Fuente: DATACOMEX

## Estimación de los ingresos al agricultor del sector de la fresa

Para la estimación de los **ingresos al agricultor del cultivo de la fresa** en la provincia de Huelva para la campaña 2010/11 y su comparación con la campaña precedente, se han tenido en cuenta las estimaciones realizadas a lo largo de este documento.

**Tabla 16** Resumen de campaña de la fresa 2010/11 y 2009/10

Fresa	2009/10	2010/11	Diferencia 10/10 vs 09/10
Rendimiento producido (kg/ha)	57.912	50.817	-12%
Producción fresco (t)	257.352	250.900	-3%
Producción industria (t)	70.140	66.037	-6%

Fresa	2009/10	2010/11	Diferencia 10/10 vs 09/10
<b>Mermas (t)</b>	48.935	8.293	-83%
<b>Producción total comercializada (t)</b>	327.492	316.937	-3%
<b>Precio liquidación agricultor (€/kg)</b>	1,07	1,21	13%
<b>Precio industria (€/kg)</b>	0,22	0,33	50%
<b>Rendimiento comercializado (kg/ha)</b>	50.383	49.521	-2%
<b>Ingresos agricultor (€/ha)</b>	44.743	50.837	14%
<b>Ingresos sector productor (1.000 €)</b>	290.832	325.359	12%

Fuente: Elaboración propia a partir de datos aportados por empresas del sector.

Durante la campaña 2010/11 los ingresos del sector productor se han incrementado en un 10% respecto a la pasada campaña. La principal razón se debe a un incremento en los precios de fresa, en torno a un 12%, para los precios de fresa en fresco, y un 50%, para la fresa de industria ya que, aunque la producción ha sido menor, ha tenido un comportamiento más homogéneo a lo largo de la campaña, consiguiendo una calidad superior lo que ha influido positivamente en la facturación de la campaña.

Igualmente, la estimación sobre la facturación de la **frambuesa** se ha realizado con los datos aportados en el presente documento.

**Tabla 17** Resumen de campaña de la frambuesa 2010/11 y 2009/10

Frambuesa	2009/10	2008/09	Diferencia 09/10 vs 08/09
<b>Producción (t)</b>	8.574	10.590	24%
<b>Producción fresco (t)</b>	8.514	10.395	22%
<b>Producción industria (t)</b>	60	195	225%
<b>Precio liquidación agricultor (€/kg)</b>	7,07	5,74	-19%
<b>Precio industria</b>	0,65	0,65	0%
<b>Rendimiento por hectárea (kg/ha)</b>	9.422	11.637	24%
<b>Ingresos agricultor (€/ha)</b>	66.193	65.708	-0,7%
<b>Ingresos sector productor (1.000 €)</b>	60.235	59.794	-0,7%

Fuente: Elaboración propia a partir de datos aportados por empresas del sector. Campaña 2009/10 datos procedentes del FAGA.

A la vista de los datos obtenidos sobre el cultivo de la frambuesa, se puede concluir que en esta campaña se han obtenido menores ingresos tanto para el sector como para el agricultor, debido principalmente a la disminución en los precios pagados al agricultor por la frambuesa.

## Conclusiones

Relativas a la campaña de fresa:

- Destacar el retraso en el inicio de campaña, ya la campaña se dio por iniciada en febrero.

- El rendimiento medio comercializado estimado de fresa para la campaña 2010/11 ha sido de 49.521 kg/ha, muy similar al de la pasada campaña.
- Se ha destinado a industria un 21% de la producción al igual que ocurrió en la campaña anterior.
- El precio medio de la fresa fresca ha sido de 1,2 €/kg, un 12% superior a la pasada campaña, mientras que el precio de la fresa destinada a industria ha sido de 0,33 €/Kg, un 50% superior al precio de la campaña 2009/10 que se situó en 0,22 €/Kg.
- Los ingresos por hectárea en la campaña 2010/11 han sido un 14% superior a los de la campaña pasada, al igual que el total de los ingresos del sector que se han incrementado en un 12% con respecto a los valores alcanzados en la campaña pasada.

En relación a la frambuesa:

- La producción ha sido un 24% superior a la de la campaña 2009/10, así como el rendimiento.
- El precio medio de liquidación al agricultor se ha situado en 5,75 €/kg, un 19% inferior al de la campaña pasada.
- El descenso de los precios ha provocado que los ingresos del sector productor se hayan situado en 59,7 millones de euros, un 0,7% inferior a los ingresos obtenidos en la campaña anterior.
- El final de campaña de frambuesa se ha visto ligeramente afectado por la alerta sanitaria por infección de la E. Coli, ya que se resintieron las exportaciones en el mes de junio.