

## INFORME DE SEGUIMIENTO: SECTOR DE FRUTOS ROJOS. HUELVA

### SEMANA 1. Campaña 2018/19

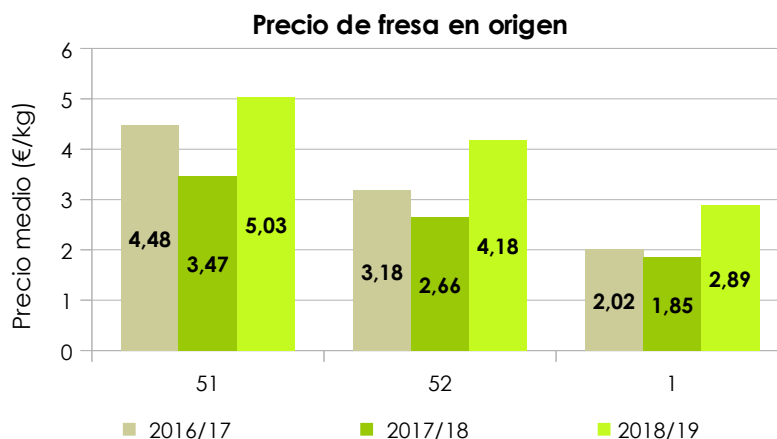
# LA FRESA INICIA LA NUEVA CAMPAÑA CON RETRASO

## FRESA

La comercialización de fresa arrancó en la segunda quincena de diciembre, a pesar de las lluvias otoñales y de la necesidad de replante en la variedad Fortuna, la mayoritaria en Andalucía. El retraso de la campaña, en aproximadamente tres semanas, se ha reflejado en la merma de los volúmenes comercializados, muy inferiores si se comparan con los de las mismas semanas del año anterior. Se estima que en la semana 51 se ha comercializado del orden de un 80% menos y en la semana 52 del orden de un 70% menos. Con el comienzo del nuevo año los volúmenes comercializados en la primera semana continúan la misma tónica, al estimarse que se ha comercializado alrededor de un 59% menos que en la primera semana de 2018. No obstante, hay que considerar que se está al principio de la campaña y los volúmenes aún no son importantes.

Como contrapartida, estos menores volúmenes de fresa han sido acompañados de unos niveles de precios superiores a los obtenidos en las mismas semanas de la campaña anterior. En la semana 51 se estima que el precio en campo alcanzó los 5,03 euros/kg (un 45% por encima del precio de la semana 51 de 2017) y en la semana 52 el precio medio estimado fue de 4,18 euros/kg (un 57% por encima del precio de la semana 52 del año anterior). En la semana 1 de 2019, se estima que el precio en campo de la fresa sea de 2,89 euros/kg (un 56% superior al de la semana 1 del año pasado).

**Gráfico 1.** Precios estimados en las semanas 51, 52 y 1. Campañas 2016/17 a 2018/19.



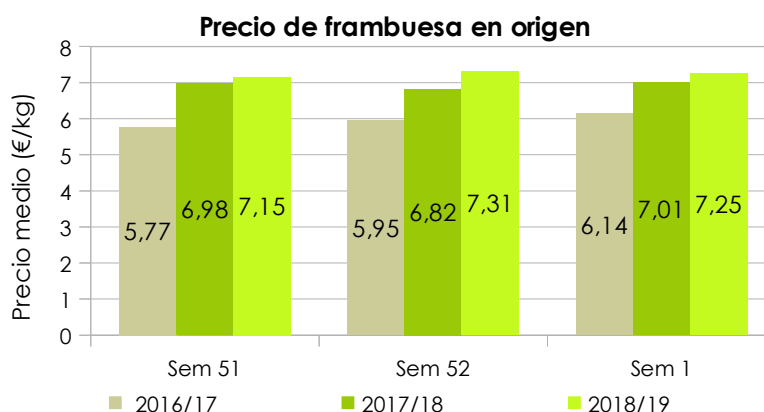
Nota: los precios de la campaña 2018/19 son una estimación calculada a partir de precios aún no liquidados y de volúmenes aproximados.

Fortuna y Rociera se dibujan como las variedades de fresa más frecuentemente implantadas en esta campaña, como ya sucedió en la anterior. Fortuna representa la apuesta por la precocidad y Rociera por la calidad organoléptica, sin olvidar también la precocidad.

## FRAMBUESA

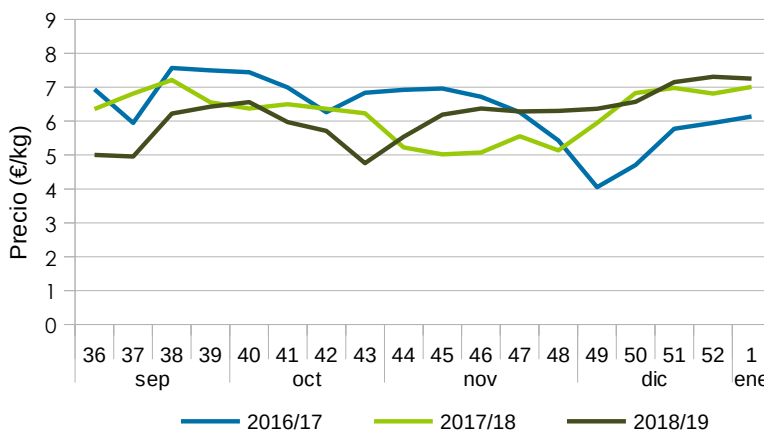
Durante el periodo navideño (última semana de diciembre y primera de enero) se ha percibido una drástica reducción de la cantidad comercializada de frambuesa en comparación con las pasadas navidades. A pesar de ello, los precios no se han visto compensados en proporción. El precio percibido por el agricultor en las semanas 51 y 52 fue ligeramente mejor que el de un año antes (7,15 euros/kg para la semana 51 y 7,31 euros/kg para la semana 52). En la semana 1 de 2019 se mantiene el precio de la semana anterior.

**Gráfico 2.** Precios estimados en las semanas 51, 52 y 1. Campañas 2016/17 a 2018/19.



No obstante, a partir de noviembre los precios semanales de la frambuesa durante la actual campaña se han situado por encima de los de la anterior, manteniéndose así prácticamente hasta final del año.

**Gráfico 3.** Evolución de precios de frambuesa en campo. Campañas 2016/17 a 2018/19.



Nota: precios provisionales para la campaña 2018/19.

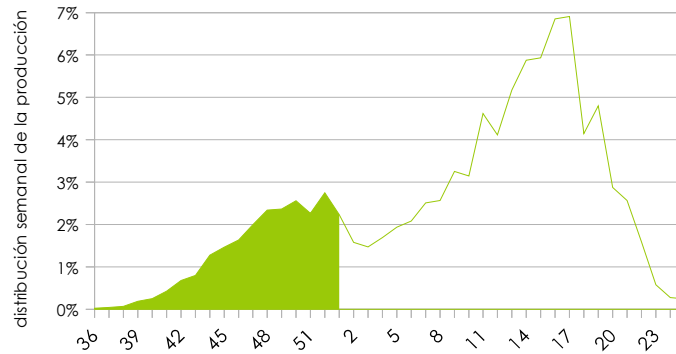
**Tabla 1.** Precios semanales de frambuesa. Campaña 2018/19.

Semanas	Noviembre				Diciembre					Enero
	44	45	46	47	48	49	50	51	52	1
Frambuesa	5,54	6,19	6,37	6,28	6,30	6,36	6,57	7,15	7,31	7,25

El volumen comercializado de frambuesa desde que se inició la campaña hasta la semana 51 de 2018 es similar al registrado en la campaña anterior. Tomando como referencia las dos campañas anteriores, llegada la semana 51 se llevaba comercializado de media un 18,4% de la producción total de frambuesa de la campaña.

Si se tiene en cuenta hasta la semana 1, la producción comercializada media en las dos campañas previas alcanzaría el 23,3%.

**Gráfico 3.** Distribución de la producción comercializada acumulada desde el inicio de campaña hasta la semana 1 (media de las dos campañas anteriores).



#### FUENTES

- La información reflejada se ha obtenido mediante consultas a expertos del sector y datos del Observatorio de Precios y Mercados.
- Los precios han sido facilitados por empresas comercializadoras de Huelva colaboradoras del Observatorio de Precios y Mercados.