

# Informe de Seguimiento de Precios. Sector Leche de Vaca en Andalucía



Se permite la reproducción total o parcial de los datos o gráficos de esta publicación, citando su procedencia

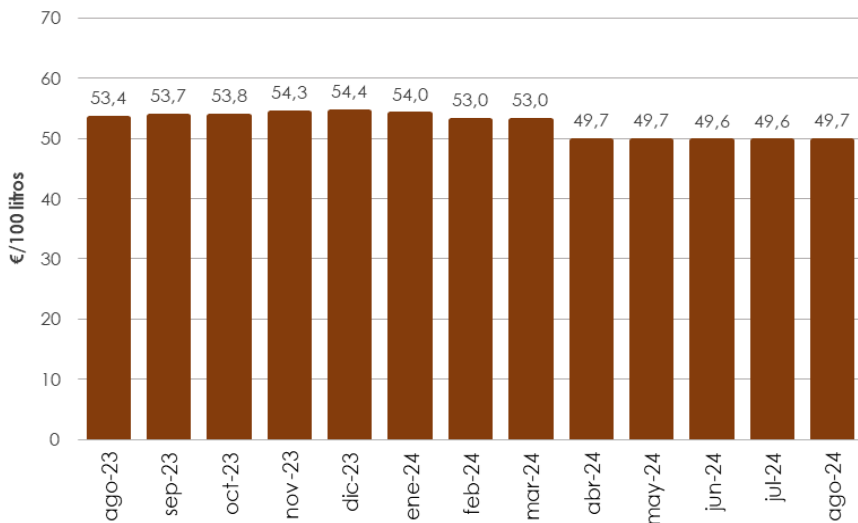


Este informe recoge datos medios de precios, volúmenes y parámetros de composición de la leche de explotaciones lecheras de Andalucía.

# Precio percibido por el ganadero y leche producida en Andalucía



## Precio percibido por el ganadero (€/100 litros)



### Diferencia (%) Ago-Jul

+0,2%



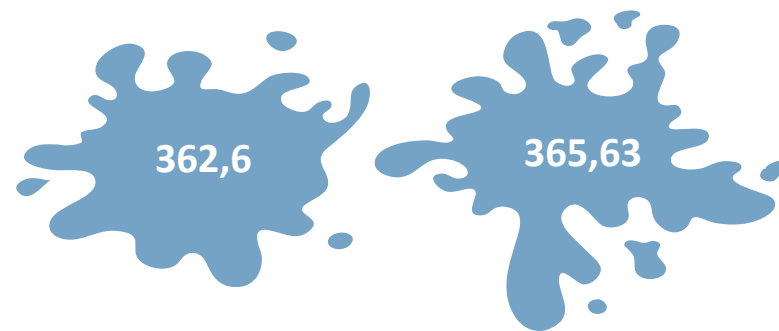
### Diferencia (%) Ago 24-Ago 23

-6,9%



## Volumen producido (millones de litros)

Enero-Agosto 2023    Enero-Agosto 2024



Variación  
Enero-Agosto 24-23



Se permite la reproducción total o parcial de los datos o gráficos de esta publicación, citando su procedencia

Fuente: MAPA ("Informe Declaraciones de Entregas de Leche Cruda a los Primeros Compradores" de la Subdirección General de Producciones Ganaderas y Cinegéticas – Dirección General de Producciones y Mercados Agrarios).

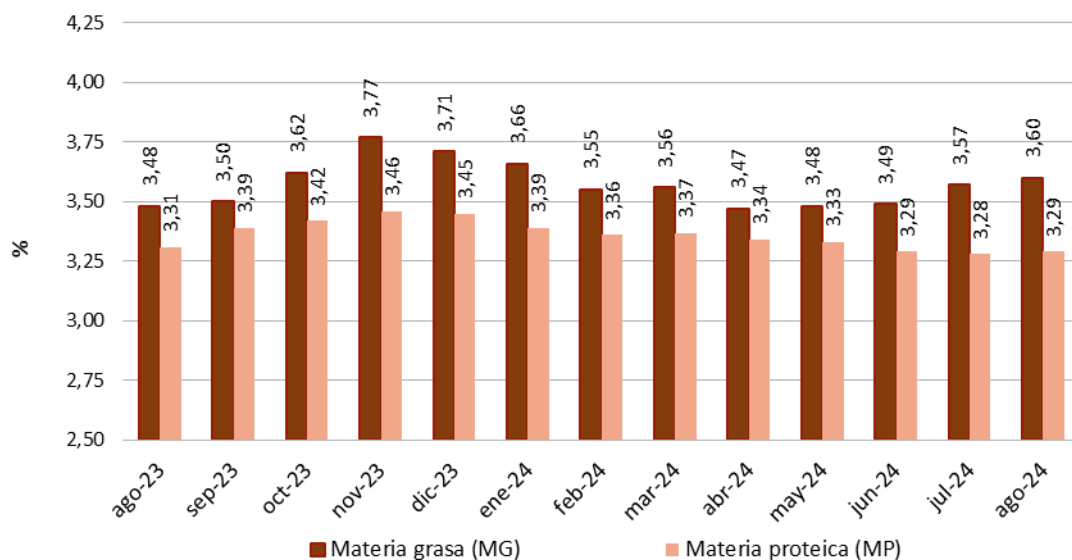


Campaña 2024



**OBSERVATORIO**  
DE PRECIOS Y MERCADOS

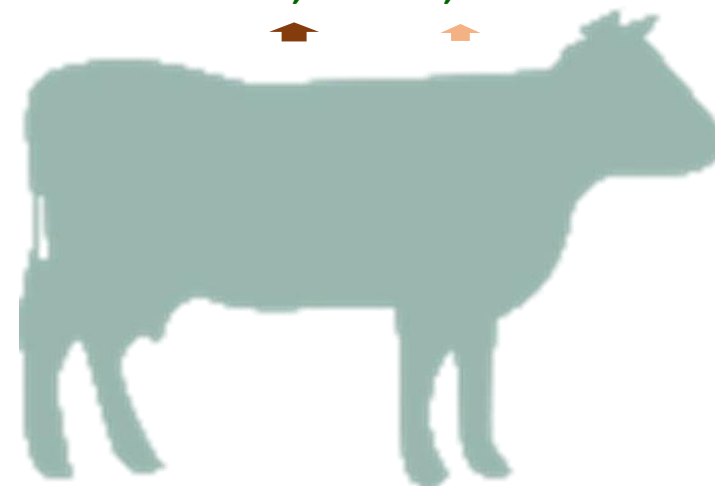
# Parámetros medios de composición de la leche de vaca en Andalucía



Diferencias (%) Agosto-Julio

+0,8%

+0,3%



Fuente: MAPA ("Informe Declaraciones de Entregas de Leche Cruda a los Primeros Compradores" de la Subdirección General de Producciones Ganaderas y Cinegéticas – Dirección General de Producciones y Mercados Agrarios).

Se permite la reproducción total o parcial de los datos o gráficos de esta publicación, citando su procedencia

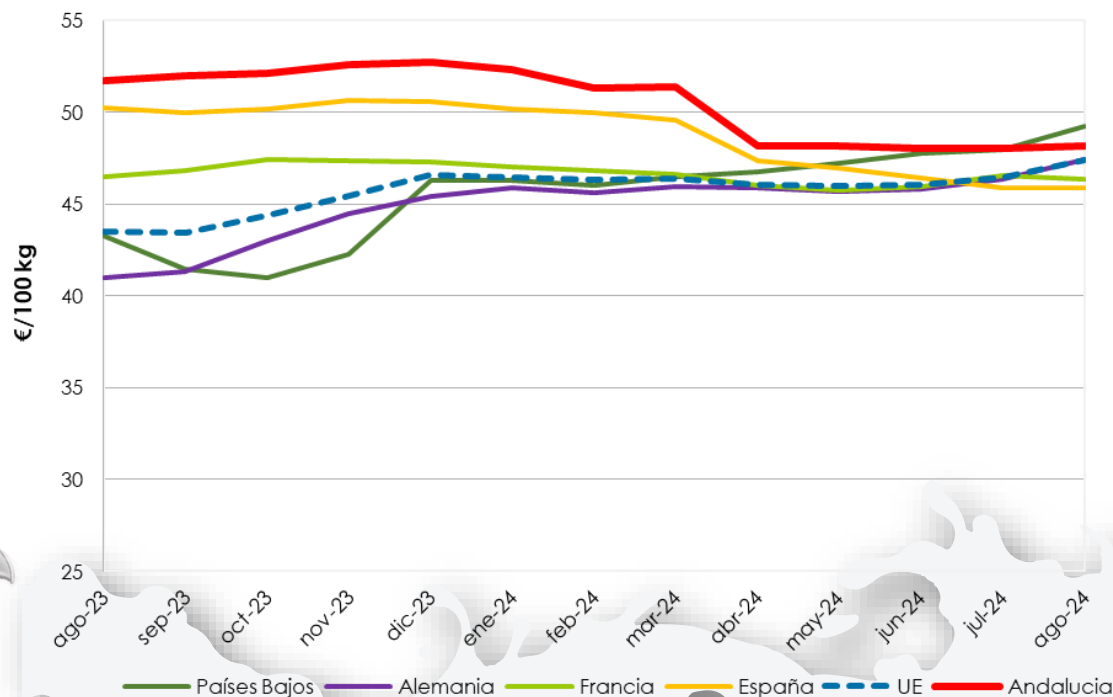


Campaña 2024



OBSERVATORIO  
DE PRECIOS Y MERCADOS

# Precios percibidos en la UE por la leche cruda (€/100 kg)



Fuente: Elaboración propia a partir de datos del Observatorio del mercado de la leche. Comisión Europea ([http://ec.europa.eu/agriculture/milk-market-observatory/latest-statistics/prices-margins\\_en.htm](http://ec.europa.eu/agriculture/milk-market-observatory/latest-statistics/prices-margins_en.htm)) y Observatorio de Precios y Mercados de la CAPADR.

Se permite la reproducción total o parcial de los datos o gráficos de esta publicación, citando su procedencia



El Observatorio del Mercado de la Leche de la Comisión Europea suministra información internacional del sector lácteo, a partir de la cual se realiza un análisis comparativo de los precios de los principales países europeos productores de leche de vaca, frente a los precios medios de España y de la UE. Alemania, Francia y Países Bajos son, por ese orden, los mayores productores de leche de vaca en la UE.

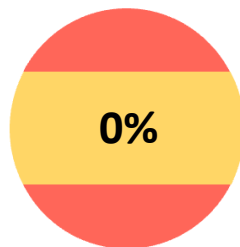


**OBSERVATORIO**  
DE PRECIOS Y MERCADOS

# Precios percibidos en la UE por la leche cruda (€/100 kg)



## Diferencias (%) Agosto-Julio



Leve crecimiento en el precio de la leche de vaca en la UE, respecto al mes anterior. El precio medio en Andalucía se sitúa un 1,6% por encima del precio medio comunitario y un 5% más que el precio nacional.

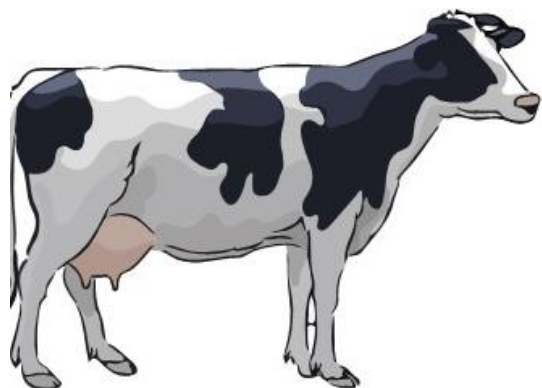
Mes-año	Países Bajos	Alemania	Francia	España	UE	Andalucía
ago-23	43,25	40,98	46,49	50,29	43,52	51,74
sep-23	41,45	41,35	46,83	50,00	43,45	52,03
oct-23	41,00	42,99	47,45	50,19	44,40	52,13
nov-23	42,25	44,47	47,38	50,68	45,44	52,62
dic-23	46,31	45,45	47,34	50,58	46,59	52,71
ene-24	46,31	45,89	47,04	50,19	46,45	52,34
feb-24	46,00	45,66	46,84	50,00	46,32	51,36
mar-24	46,50	45,99	46,67	49,61	46,38	51,38
abr-24	46,75	45,88	46,04	47,38	46,09	48,16
may-24	47,25	45,70	45,76	46,99	45,97	48,16
jun-24	47,75	45,85	45,94	46,41	46,10	48,06
jul-24	48,00	46,37	46,54	45,92	46,46	48,06
ago-24	49,25	47,44	46,38	45,92	47,38	48,16

Nota: los precios de agosto son provisionales.

Fuente: Observatorio del mercado de la leche. Comisión Europea ([http://ec.europa.eu/agriculture/milk-market-observatory/latest-statistics/prices-margins\\_en.htm](http://ec.europa.eu/agriculture/milk-market-observatory/latest-statistics/prices-margins_en.htm)) y Observatorio de Precios y Mercados de la CAPADR.



# Notas aclaratorias



- **Precio percibido por el ganadero:** resultado de complementar el precio base con una serie de bonificaciones/penalizaciones y primas complementarias:
  - Una bonificación/penalización por diferenciales de MG y MP respecto a la composición estándar.
  - Una penalización por déficit de calidad respecto a los parámetros estándar.
  - Una primas complementarias (prima de fidelidad, prima de cantidad, etc.)
- **Precio base:** precio de la leche a la salida de la explotación (costes de recogida y transporte a cargo de la empresa) con unos estándares de composición y de calidad. El caso más común establece las referencias de 100.000 gérmenes y 400.000 células somáticas por ml (según Normas Sanitarias de la Directiva 92/46/CEE). En España la composición estándar está definida para una materia grasa de 38 gramos por litro y una materia proteica de 32 gramos por litro (equivalencia aproximada de 3,7% MG y 3,1% MP).