

INFORME DE SEGUIMIENTO: SECTOR DE ACEITE DE OLIVA. ANDALUCÍA

SEMANA 23 DE 2025. CAMPAÑA 2024/25

EL PRECIO EN ORIGEN DEL “VIRGEN EXTRA” VUELVE A DESCENDER

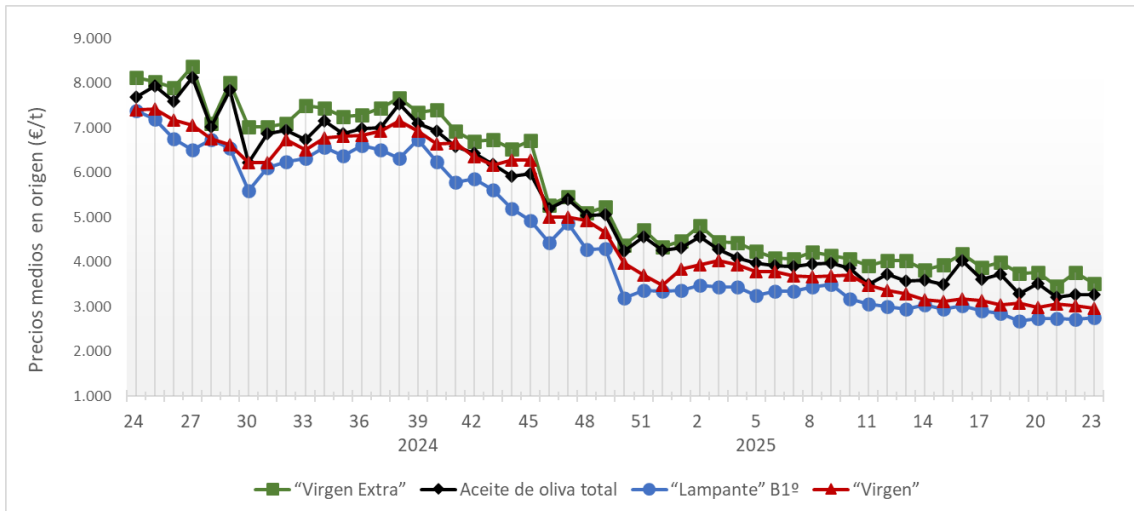
El precio en origen del aceite de oliva "virgen extra" continúa con sus oscilaciones, mostrando durante la semana 23 un precio ligeramente inferior al de la semana anterior. Por otra parte, los precios en origen de "virgen" y "lampante" se mantuvieron estables. En cuanto a las cantidades comercializadas por las entidades que colaboran con el Observatorio de Precios y Mercados, éstas fueron inferiores a las de la semana pasada.

Tabla 1. Precio medio semanal (€/t) y cantidades comercializadas (t) en las cuatro últimas semanas en Andalucía por las empresas colaboradoras del Observatorio de Precios y Mercados.

Período		Aceite de oliva total		Aceite de Oliva Virgen Extra		Aceite de Oliva Virgen		Aceite de Oliva Virgen Lampante (B1º)	
		Cantidad (t)	Precio Medio [€/t]	Cantidad (t)	Precio Medio [€/t]	Cantidad (t)	Precio Medio [€/t]	Cantidad (t)	Precio Medio [€/t]
12/05/2025	18/05/2025	5.344,18	3.514,95	3.952,00	3.760,17	478,42	2.983,37	913,76	2.732,68
19/05/2025	25/05/2025	4.547,50	3.203,93	2.392,00	3.467,50	1.215,00	3.052,47	940,50	2.729,27
26/05/2025	01/06/2025	4.408,30	3.266,99	1.999,80	3.757,81	1.144,00	3.025,66	1.264,50	2.709,07
02/06/2025	08/06/2025	2.651,30	3.268,85	1.728,60	3.513,86	250,00	2.965,00	672,70	2.752,18

Fuente: Observatorio de Precios y Mercados de la Consejería de Agricultura, Pesca, Agua y Desarrollo Rural.

Gráfico 1. Evolución de los precios medios semanales en origen de aceite de oliva por categorías.

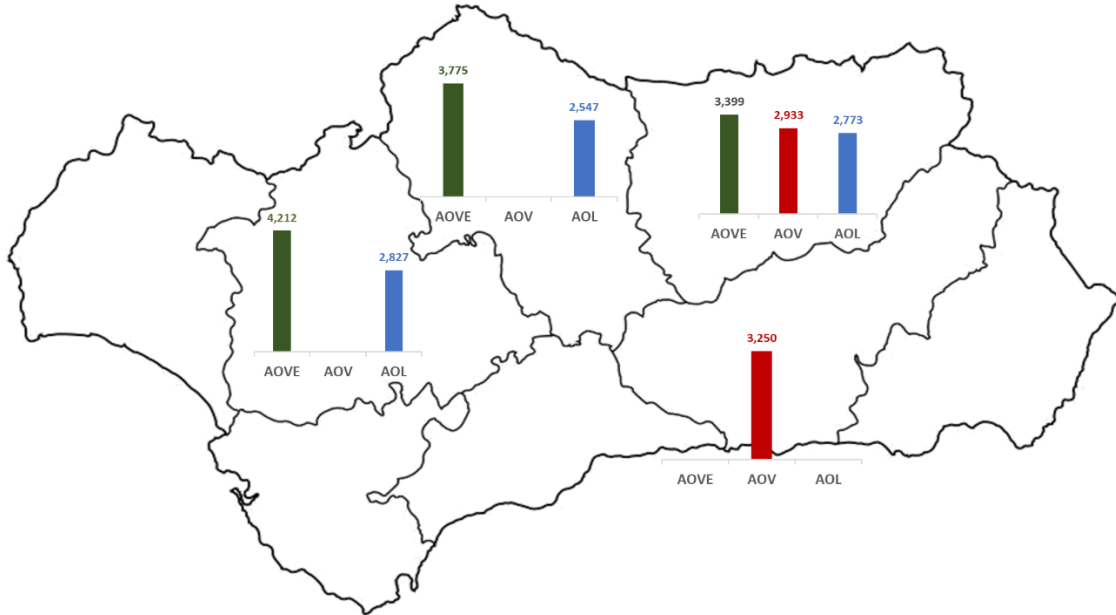


Fuente: Observatorio de Precios y Mercados de la Consejería de Agricultura, Pesca, Agua y Desarrollo Rural.

Se permite la reproducción total o parcial de los datos o gráficos de esta publicación, citando su procedencia.

A nivel provincial, durante la semana 23 de 2025 las entidades que colaboran con el Observatorio de Precios y Mercados realizaron operaciones en origen en las provincias de Córdoba, Granada, Jaén y Sevilla. Los precios medios registrados estuvieron entre 3,399 y 4,212 €/kg en “virgen extra”, entre 2,933 y 3,250 €/kg en “virgen” y entre 2,547 y 2,827 €/kg en “lampante”.

Gráfico 2. Precios medios semanales (€/kg) en origen en las principales provincias productoras andaluzas.



Nota: AOVE: aceite de oliva “virgen extra”; AOV: aceite de oliva “virgen”; AOL: aceite de oliva “lampante”.

Fuente: Observatorio de Precios y Mercados de la Consejería de Agricultura, Pesca, Agua y Desarrollo Rural.