

INFORME DE SEGUIMIENTO. ACEITE DE OLIVA. Semana del 12/05 al 19/05. Campaña 2011/12

BALANCE DE LA CAMPAÑA 2011/12, A 31 DE MARZO

Los datos que se exponen a continuación proceden de la última actualización publicada por la Agencia para el Aceite de Oliva y hacen referencia al acumulado nacional de la campaña 2011/12 hasta el 31 de marzo comparándolos con los de las cinco campañas precedentes.

Tabla 1 Movimientos totales de aceite de oliva (en miles de toneladas) del 1 de octubre al 31 de marzo, periodo 2006/07-2011/12.

	2006/07	2007/08	2008/09	2009/10	2010/11	2011/12
Producción	1.098,70	1.226,00	1.020,90	1.351,90	1.383,50	1.598,50
Importación	55,90	35,30	20,60	30,50	20,30	34,00
Mercado Interior	300,90	293,00	261,90	271,20	288,60	304,50
Exportación	288,70	330,10	309,00	342,20	404,30	418,10
Existencias Fin.	853,20	970,00	896,30	1.054,70	1.131,60	1.384,00

Fuente: AAO.

Tabla 2 Movimientos mensuales de aceite de oliva (en miles de toneladas) en la campaña 2011/12, a 31 de marzo.

	Producción	Importaciones	Exportaciones	Mercado interior	Existencias finales
Octubre	18,50	2,30	82,80	36,80	375,30
Noviembre	169,50	3,70	77,30	43,90	427,10
Diciembre	653,30	6,30	68,60	53,20	965,10
Enero	576,00	6,50	59,30	55,00	1.433,30
Febrero	147,80	7,20	63,10	56,20	1.469,00
Marzo	33,40	8,00	67,00	59,40	1.384,00

Fuente: AAO.

PRODUCCIÓN

La producción de aceite de oliva en almazara durante la campaña 2011/12, a 31 de marzo, ha alcanzado en España la cifra de **1.598.448,13 toneladas**, lo que supone un **incremento del 15,54% con respecto a la campaña anterior 2010/11 y del 31,43% respecto a la media de las cinco campañas precedentes**. Esta cifra representa **un record de producción para la campaña actual**.

Se permite la reproducción total o parcial de los datos o gráficos de esta publicación, citando su procedencia.

De la mencionada producción nacional a 31 de marzo, a **Andalucía** le corresponde, según la AAO, una cantidad de **1.349.786,43 toneladas**, es decir, el **84,44%** de la producción española.

COMERCIO EXTERIOR

Las importaciones registradas en la campaña 2011/12 a 31 de marzo ascienden a un total de **34.000 toneladas**, lo que supone un aumento del **67,49%** respecto a la campaña 2010/11 y del **4,55%** respecto a la media de las cinco campañas anteriores. En todo caso, se tratan de cantidades muy poco significativas.

Por su parte, las exportaciones hasta la fecha han sido de **418.100 toneladas**, un **3,41%** superior a la campaña 2010/11 y un **24,86%** más respecto a la media de las cinco campañas anteriores. De consolidarse definitivamente esta cifra, de nuevo se estaría hablando de un récord histórico.

MERCADO INTERIOR APARENTE

Este concepto representa el consumo global interno (es decir, toda salida que no es mercado exterior, incluyendo pérdidas por refinado y otras causas), y ascendió a 31 de marzo de la presente campaña a **304.500 toneladas**, un **5,51%** más que en el mismo período de la campaña 2010/11 y un **7,55%** por encima de la media de las cinco campañas anteriores.

EXISTENCIAS

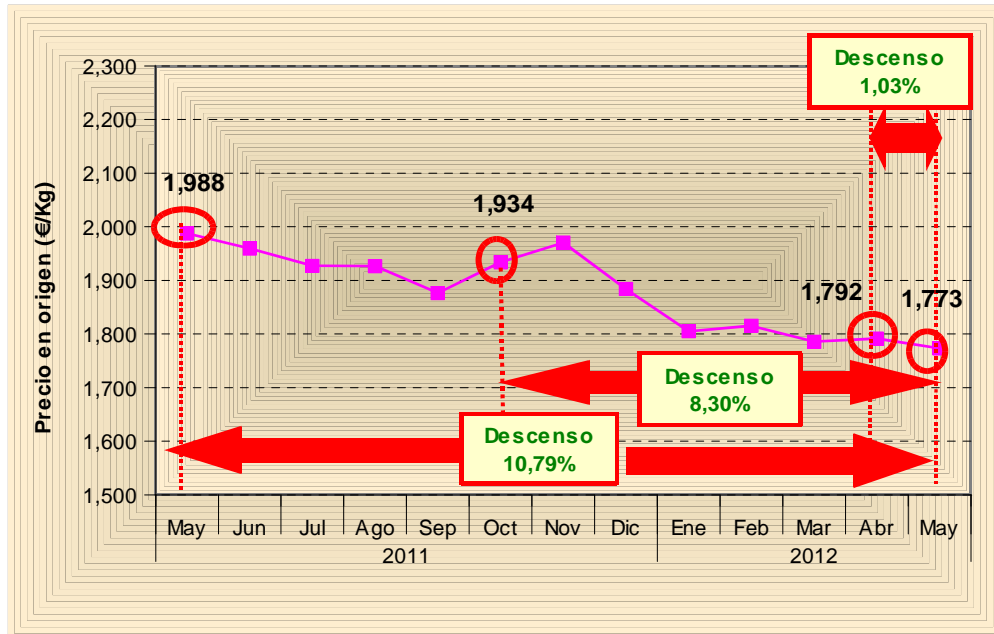
Las existencias de aceite a 31 de marzo se cuantifican en **1.384,00 miles de toneladas**, de las cuales **1.012,06 miles** se encuentran en poder de las almazaras. **Este nivel de existencias es un 22,30% superior al que existía al final de marzo de la campaña pasada 2010/11**, y un **41,06%** superior a la media de las cinco campañas anteriores a finales de ese mismo mes (2006/07 a 2010/11).

PRECIOS EN ORIGEN

En el Gráfico 1 se observa la evolución del precio medio mensual **en origen** del aceite de oliva "**virgen extra**", desde el mes de mayo de 2011 al de mayo de 2012. En este sentido, el precio medio en origen mensual del aceite de oliva "virgen extra" hasta la tercera semana del mes de mayo de 2012 (17 de mayo) ha sido de **1,773 €/kg**, un **1,03% inferior al registrado el pasado mes** y un **10,79% inferior al registrado hace un año, en mayo de 2011**. Por otra parte, el **precio medio mensual en origen en mayo** (media mensual hasta el día 17) es un **8,30% inferior al registrado a comienzos de campaña (octubre de 2011)**, de **1,934 €/kg**.

Se permite la reproducción total o parcial de los datos o gráficos de esta publicación, citando su procedencia.

Gráfico 1 Evolución mensual de los precios (medios mensuales) en origen del aceite de oliva “virgen extra” de España, desde el mes de marzo de 2011 al mes de mayo de 2012 (media mensual hasta el día 17).

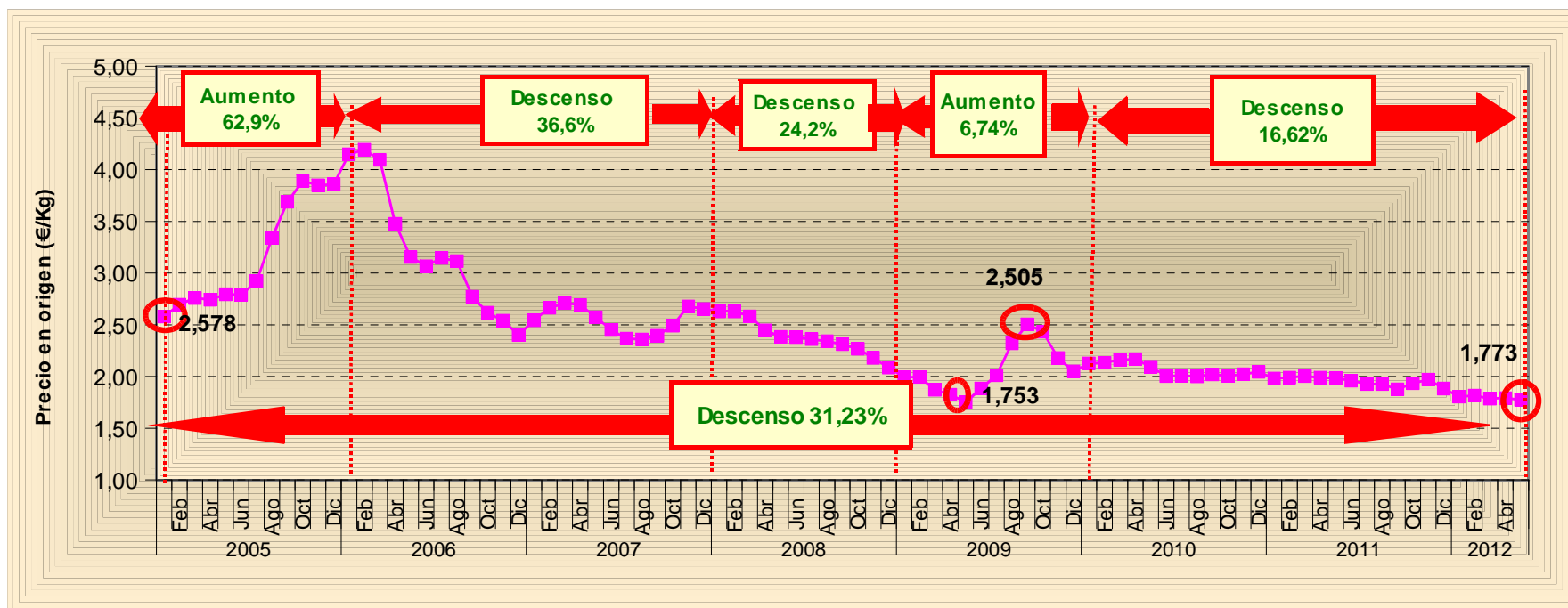


Fuente: Pool Red.

En el Gráfico 2 se observa la evolución del precio en origen del aceite de oliva “virgen extra” desde enero de 2005 hasta mayo de 2012 (media mensual hasta el día 17), periodo en el cual ha disminuido un 31,23%.

Se permite la reproducción total o parcial de los datos o gráficos de esta publicación, citando su procedencia.

Gráfico 2 Evolución mensual de los precios (medios mensuales) en origen del aceite de oliva “virgen extra” de España desde enero de 2005 a mayo de 2012 (hasta el día 17).



Fuente: Pool Red.

Por su parte, en la Tabla 3 pueden observarse los últimos precios medios semanales de los diferentes tipos de aceites de oliva. En la última semana, del 11 al 17 de mayo de 2012, **la cotización del “virgen extra” ha sido de 1,782 €/kg, superior a la registrada durante la semana anterior. En cuanto al resto de categorías el precio medio disminuyó en las categorías “virgen” y “lampante 2º”, y no se registraron operaciones con otros aceites “de calidad inferior”.**

Tabla 3 Cantidades y precios de los aceites de oliva vendidos en las últimas semanas por las almazaras adscritas a Pool Red.

Semana	Aceite de oliva total		“Virgen Extra”		“Virgen”		“Lampante” (2º ¹)		Otros aceites “de calidad inferior”	
	Cantidad (t)	Precio (€/kg)	Cantidad (t)	Precio (€/kg)	Cantidad (t)	Precio (€/kg)	Cantidad (t)	Precio (€/kg)	Cantidad (t)	Precio (€/kg)
13-01-2012 al 19-01-2012	12.048,08	1,657	5.530,39	1,807	1.927,00	1,645	3.905,99	1,498	684,70	1,388
20-01-2012 al 26-01-2012	18.116,08	1,688	9.226,28	1,794	4.278,71	1,653	4.084,35	1,523	526,74	1,394
27-01-2012 al 02-02-2012	13.262,75	1,675	6.427,48	1,804	2.591,39	1,639	3.640,79	1,525	603,09	1,367
03-02-2012 al 09-02-2012	10.300,84	1,685	4.949,11	1,814	1.887,75	1,663	2.699,83	1,538	764,15	1,417
10-02-2012 al 16-02-2012	8.685,51	1,664	2.871,50	1,843	2.571,41	1,648	2.947,62	1,529	294,98	1,402
17-02-2012 al 23-02-2012	9.173,49	1,670	4.266,24	1,798	1.494,06	1,654	3.239,84	1,526	173,35	1,369
24-02-2012 al 01-03-2012	10.314,07	1,703	4.946,32	1,830	2.525,00	1,655	2.549,00	1,544	293,75	1,377
02-03-2012 al 08-03-2012	10.240,22	1,703	4.985,00	1,802	3.099,98	1,676	1.864,24	1,527	291,00	1,403
09-03-2012 al 15-03-2012	8.115,59	1,655	2.069,95	1,810	3.136,80	1,672	2.764,54	1,534	144,30	1,384
16-03-2012 al 22-03-2012	18.521,14	1,642	3.161,88	1,758	8.759,90	1,694	6.262,50	1,527	336,86	1,337
23-03-2012 al 29-03-2012	13.271,92	1,650	3.731,69	1,773	5.126,79	1,669	4.078,48	1,538	334,96	1,347
30-03-2012 al 05-04-2012	9.605,24	1,684	3.269,74	1,764	4.159,13	1,687	2.073,69	1,575	102,68	1,269
06-04-2012 al 12-04-2012	7.411,73	1,689	1.644,39	1,799	4.029,00	1,702	1.560,34	1,567	178,00	1,451
13-04-2012 al 19-04-2012	8.069,93	1,660	1.764,70	1,812	3.542,75	1,676	2.554,37	1,563	208,11	1,286
20-04-2012 al 26-04-2012	6.748,39	1,666	1.623,06	1,814	2.646,06	1,674	2.363,61	1,575	115,66	1,288
27-04-2012 al 03-05-2012	10.255,42	1,675	2.485,23	1,786	2.678,52	1,658	5.021,00	1,637	70,67	1,020
04-05-2012 al 10-05-2012	7.191,00	1,691	3.492,30	1,758	1.597,20	1,696	2.082,00	1,578	19,50	1,440
11-05-2012 al 17-05-2012	4.391,50	1,707	2.234,00	1,782	1.370,00	1,663	787,50	1,573	-	-

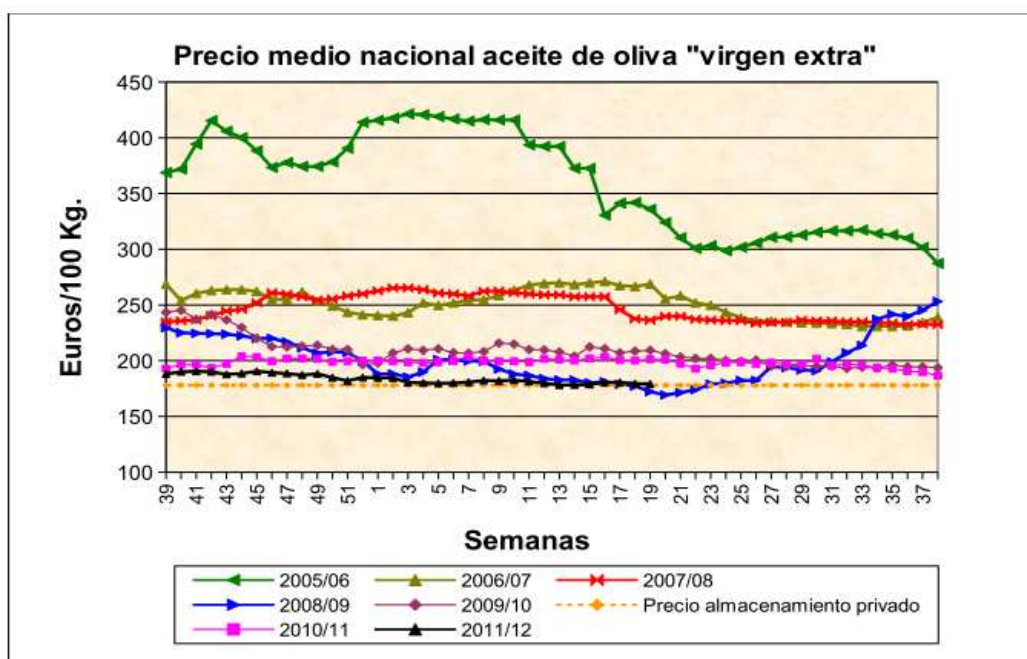
Fuente: Elaboración propia a partir de Pool Red.

¹ El precio del aceite “lampante 2º” se calcula a partir de la información proporcionada por Pool Red para aceite “lampante B1º”, aplicándole los coeficientes de reversión empleados en el Mercado de Futuros del Aceite de Oliva.

NIVEL DE PRECIOS EN ORIGEN Y ALMACENAMIENTO PRIVADO DE ACEITE DE OLIVA

En los gráficos siguientes se representa la evolución del precio medio nacional semanal de las distintas categorías de aceite de oliva, proporcionados por el Ministerio de Agricultura, Alimentación y Medio Ambiente, y su relación con el nivel de precios desencadenantes de la activación del mecanismo de almacenamiento privado. Durante la semana 19 de 2012 (del 7 al 13 de mayo), **el precio del aceite de oliva “virgen” continuó por debajo del precio de activación del mecanismo de almacenamiento privado, por vigésimo tercera semana consecutiva.** En cuanto a las categorías “virgen extra” y “lampante 2º”, durante la semana 19 de 2012 sus precios medios nacionales se situaron **muy próximos a los precios desencadenantes**².

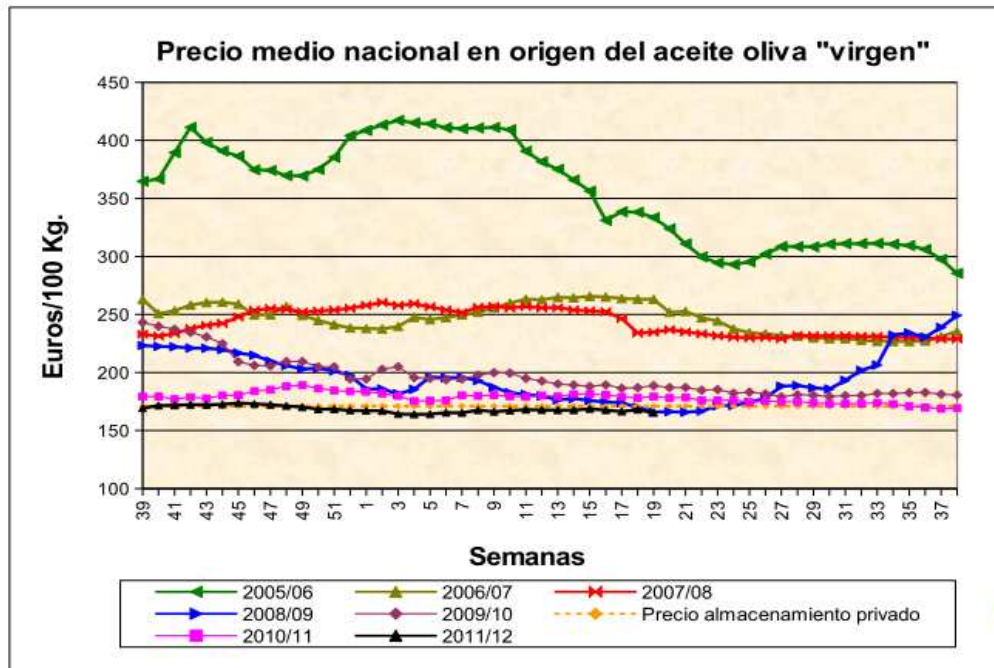
Gráfico 3 Evolución del precio medio nacional semanal del aceite de oliva “virgen extra” en relación con el precio de activación del mecanismo de almacenamiento privado.



Fuente: Ministerio de Agricultura, Alimentación y Medio Ambiente (el comienzo de la campaña se sitúa en la semana 39).

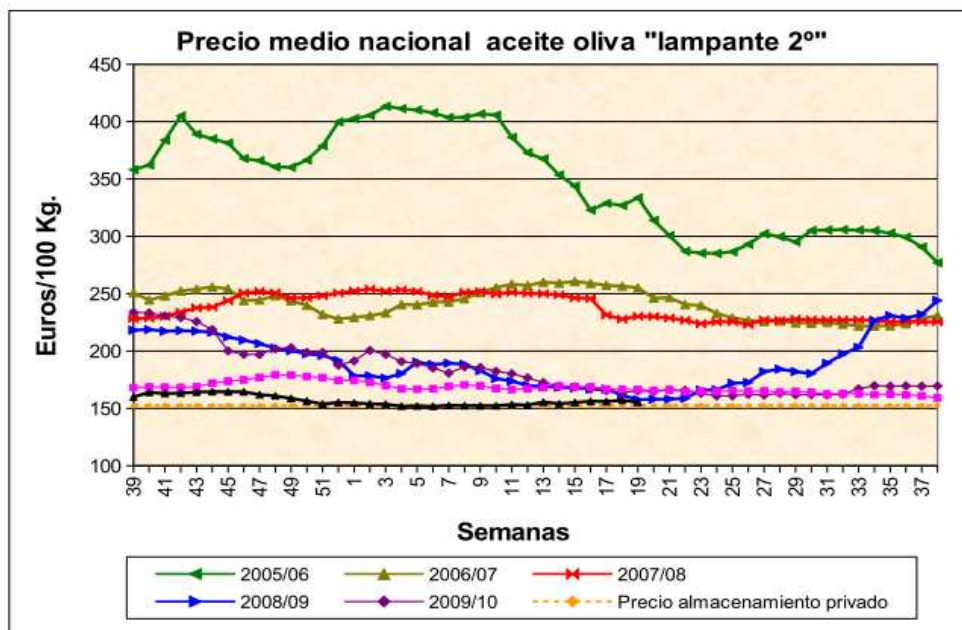
² El 7 de febrero de 2012, y a propuesta del Comisario Europeo de Agricultura, el Comité de Gestión competente acordó la activación del mecanismo de almacenamiento privado de aceite de oliva para las categorías “virgen” y “virgen extra”. La medida ha sido puesta en marcha para un periodo de 150 días y un límite de 100.000 toneladas. Fuente: Europa Press.

Gráfico 4 Evolución del precio medio nacional semanal del aceite de oliva “virgen” en relación con el precio de activación del mecanismo de almacenamiento privado.



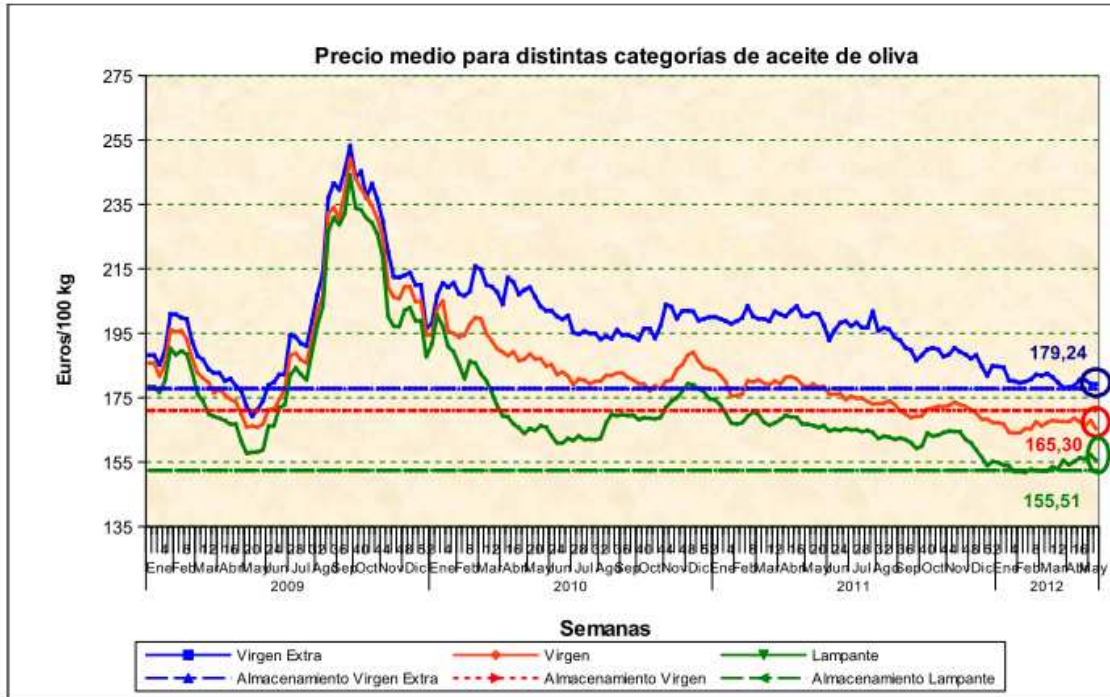
Fuente: Ministerio de Agricultura, Alimentación y Medio Ambiente (el comienzo de la campaña se sitúa en la semana 39).

Gráfico 5 Evolución del precio medio nacional semanal del aceite de oliva “lampante 2º” en relación con el precio de activación del mecanismo de almacenamiento privado.



Fuente: Ministerio de Agricultura, Alimentación y Medio Ambiente (el comienzo de la campaña se sitúa en la semana 39).

Gráfico 6 Evolución del precio medio semanal del aceite de oliva en sus distintas categorías, hasta la semana 19 de 2012 (del 7 al 13 de mayo).



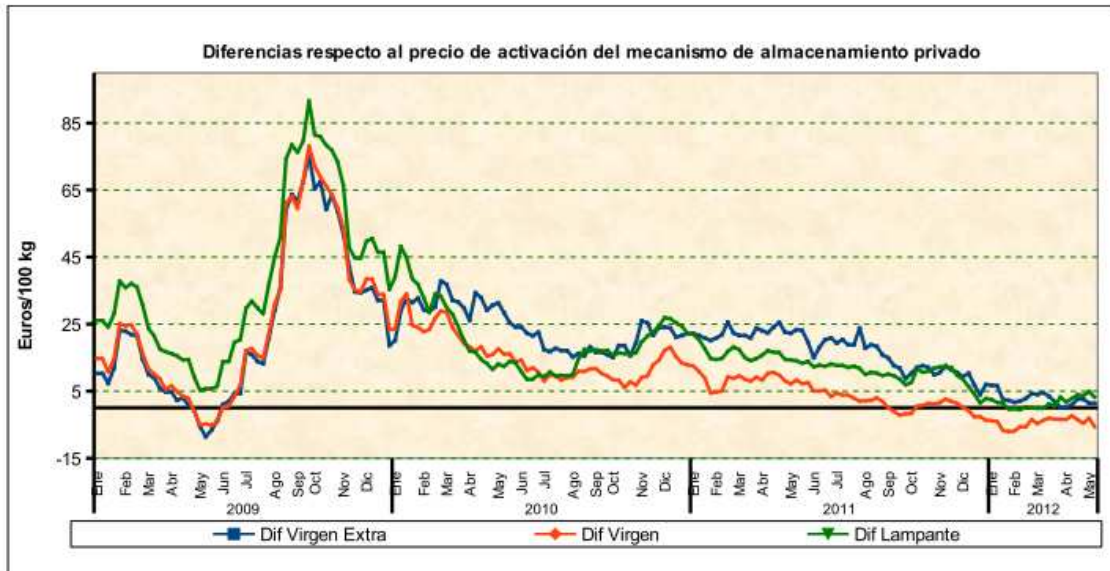
Fuente: Ministerio de Agricultura, Alimentación y Medio Ambiente.

Tabla 4 Diferencia entre el precio medio semanal en origen de las distintas categorías de aceites de oliva, y el precio desencadenante del mecanismo de almacenamiento privado, durante la semana 19 de 2012 (del 7 al 13 de mayo).

Categoría	Precios MAAMA (€/kg)	Precio desencadenante almacenamiento privado (€/kg)	Diferencia (€/kg)	Número de semanas consecutivas por debajo del precio desencadenante
“Virgen extra”	1,792	1,779	+0,013	-
“ Virgen ”	1,653	1,710	-0,057	23
“Lampante (2º)”	1,555	1,524	+0,031	-

Fuente: Ministerio de Agricultura, Alimentación y Medio Ambiente.

Gráfico 7 Evolución de las diferencias respecto a los precios de activación del mecanismo de almacenamiento privado del aceite de oliva en sus distintas categorías, hasta la semana 19 de 2012 (del 7 al 13 de mayo).

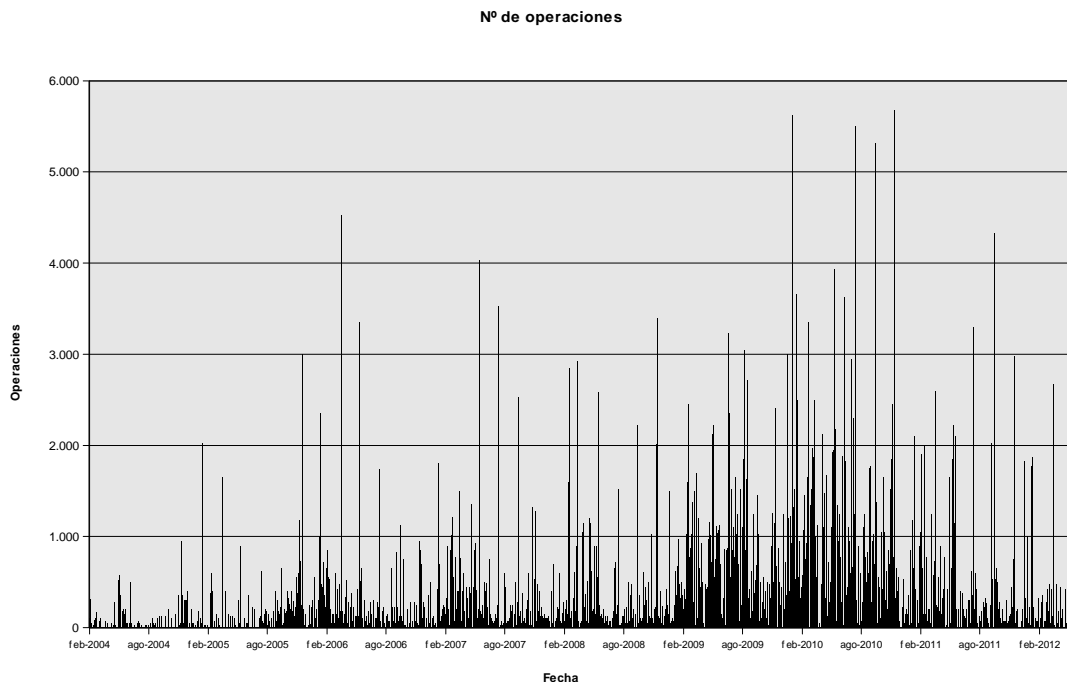


Fuente: Ministerio de Agricultura, Alimentación y Medio Ambiente.

MOVIMIENTOS DEL MERCADO DE FUTUROS

Durante esta última semana, en el Mercado de Futuros del Aceite de Oliva se han materializado 1.725 contratos (1.725.000 Kg), cifra superior a la de la semana anterior donde se alcanzaron los 1.025 contratos. A pesar del aumento, el volumen de cotización sigue siendo inferior al de las campañas anteriores, por lo que se confirma la tendencia iniciada durante el año anterior de reducción del número de operaciones, probablemente a consecuencia de una menor variabilidad de precios. Los vencimientos más negociados han sido mayo de 2012 (con 1.100 contratos), y noviembre de 2012 y enero de 2013 (con 250 contratos cada uno). Los vencimientos que más posiciones abiertas concentran son mayo de 2012 (2.775 toneladas) y noviembre de 2012 (con 2.750 toneladas).

Gráfico 8 Número de operaciones del mercado de futuros.



El precio de los contratos de futuros ha oscilado entre los 1.530 y los 1.745 €/t, frente a la banda en la que se movió durante la semana anterior, situada entre los 1.535 y los 1.750 €/t. El actual nivel de soporte para la cotización media de todos los vencimientos está situado en los 1.580 €/t y el de resistencia se encuentra en los 1.693 €/t. En el periodo analizado destaca especialmente el día 15, donde se registraron el 45% de las operaciones del período, y el 11, en el que no se materializó ninguna.